

อิทธิพลของโครงการรับผิดชอบต่อทางสังคมของภาคเอกชนต่อการอนุรักษ์  
สภาพแวดล้อมทางทะเลของชุมชน กรณีศึกษา โครงการอนุรักษ์และฟื้นฟูระบบนิเวศ  
ทางทะเล

The Impact of Corporate Social Responsibility (CSR) Initiatives on  
Community-Based Marine Environment Conservation: A Case Study of  
Marine Ecosystem Conservation and Restoration Projects

สรัญญา เตรตัน<sup>1</sup> และธีระ สินเดชารักษ์<sup>2</sup>

Saranya Tarat and Teera Sindecharak

คณะสังคมวิทยาและมานุษยวิทยา มหาวิทยาลัยธรรมศาสตร์

Faculty of Sociology and Anthropology, Thammasat University

E-mail : saran.tarat@gmail.com<sup>1</sup>

Date Received : 11 February 2024 Date Revised : 17 October 2024

Date Accepted : 14 November 2024 Date Published online : 27 December 2024

บทคัดย่อ

บทความชิ้นนี้มุ่งศึกษาอิทธิพลของโครงการรับผิดชอบต่อทางสังคมของภาคเอกชนมีผลต่อการรับรู้และการปรับพฤติกรรมของชุมชนต่อการอนุรักษ์สภาพแวดล้อมทางทะเล โดยอาศัยการศึกษาแบบผสมผสาน (mixed methods) โดยอาศัยแบบสอบถามเป็นเครื่องมือเพื่อสำรวจพฤติกรรมและการเพาะปลูกของสมาชิกชุมชนที่เข้าร่วมโครงการอนุรักษ์และฟื้นฟูทรัพยากรทางทะเล ร่วมกับการสัมภาษณ์ เพื่อให้ได้มาซึ่งข้อมูลเกี่ยวกับอิทธิพลของการดำเนินโครงการ ต่อการปรับเปลี่ยนพฤติกรรมของสมาชิก สำหรับกลุ่มผู้ให้ข้อมูลทั้งในส่วนของการแบบสอบถามและการสัมภาษณ์ในครั้งนี้ คือ สมาชิกชุมชนที่เข้าร่วมโครงการอนุรักษ์และฟื้นฟูระบบนิเวศทางทะเลในพื้นที่ 8 จังหวัด ได้แก่ สุราษฎร์ธานี ประจวบคีรีขันธ์ ชุมพร ระยอง เพชรบุรี สมุทรสงคราม ชลบุรี และจันทบุรี จำนวนทั้งสิ้น 401 คน และใช้ทฤษฎีการเรียนรู้ทางสังคมเป็นกรอบในการวิเคราะห์ จากผลการศึกษา พบว่า การดำเนินโครงการอนุรักษ์และฟื้นฟูระบบนิเวศทางทะเลส่งผลให้ชุมชนเกิดการตระหนักรู้ถึงความสำคัญของความอุดมสมบูรณ์ของทะเลและการรักษาระบบนิเวศทางทะเล และการตระหนักรู้นี้ นำมาสู่การแสดงพฤติกรรมที่สอดคล้องกับการรักษาสิ่งแวดล้อมทางทะเล กลไกการสร้างการตระหนักรู้ถึงการรักษาสภาพแวดล้อมทางทะเล อาศัยการสร้างสภาพแวดล้อม ศูนย์เรียนรู้ และการสร้างองค์ความรู้ที่ถูกต้อง เพื่อให้เกิดการแสดงพฤติกรรม ร่วมกับการชี้ให้เห็นถึงผลลัพธ์เชิงบวกที่เป็นรูปธรรมที่

ชุมชนชายฝั่งทะเลจะได้รับจากให้ความร่วมมือในการอนุรักษ์สภาพแวดล้อมทางทะเล แรงกระตุ้นนี้เป็นปัจจัยที่สำคัญในการเข้าร่วมและปรับเปลี่ยนพฤติกรรมที่สอดคล้องกับการอนุรักษ์และฟื้นฟูสภาพแวดล้อมทางทะเล

**คำสำคัญ:** อนุรักษ์สภาพแวดล้อมทางทะเล การฟื้นฟูระบบนิเวศ การรับผิดชอบต่อสังคม การเรียนรู้และพฤติกรรม

## Abstract

The effect of corporate social responsibility on the marine resource conservation behavior of communities is the aim of this study. A mixed methods approach was employed. Questionnaires were used to survey the crab-hatching behavior of community members who participated in marine resource conservation and restoration projects. This was combined with interviews to gather data on the project's impact on participants' behavioral changes. The participants, both for the questionnaires and interviews, were community members involved in the Conservation and Restoration of Marine Ecosystems Project in the provinces of Surat Thani, Prachuap Khiri Khan, Chumphon, Rayong, Phetchaburi, Samut Songkhram, Chonburi, and Chanthaburi, totaling 401 people. Social learning theory was used as the conceptual framework. We found that the project led to the development of consciousness and behaviors related to marine resource conservation. Social environment, learning centers, and knowledge of coastal ecology conservation and restoration were key elements in fostering awareness and promoting behavior change. Motivation also played an important role. When members recognized the tangible benefits of marine resource conservation, they were more willing to participate in conservation and restoration activities.

**Keywords:** Marine Resource Conservation, Marine Resource Restoration, Corporate Social Responsibility, Learning and Behavior.

## บทนำ

ปัญหาด้านสิ่งแวดล้อมทางทะเล เช่น การทิ้งขยะลงมหาสมุทร การปล่อยสารเคมี ยาฆ่าแมลง ปุ๋ยเคมี และสิ่งปฏิกูลจากอุตสาหกรรมและการเกษตรส่งผลให้เกิดมลพิษที่เป็นการทำลายสิ่งมีชีวิตในท้องทะเลและคุณภาพชีวิตของมนุษย์และระบบนิเวศในหลากหลายมิติ กล่าวคือ มลพิษในทะเลส่งผลกระทบต่อที่อยู่อาศัยคุณภาพน้ำทะเล และจำนวนของสิ่งมีชีวิตประเภทต่าง ๆ ในท้องทะเล ปัญหาด้านสิ่งแวดล้อมทางทะเลไม่เพียงส่งผลกระทบต่อสิ่งแวดล้อมและระบบนิเวศทางทะเลเท่านั้น แต่ยังส่งผลกระทบต่อเศรษฐกิจและวิถีชีวิตของผู้คน โดยเฉพาะกลุ่มคนที่อาศัยบริเวณชายฝั่งและผู้ประกอบอาชีพประมงอีกด้วย ตัวอย่างเช่น การลดลงของจำนวนสัตว์ทะเลส่งผลกระทบต่อความมั่นคงในการประกอบอาชีพและรายได้ของชาวประมงเป็นอย่างมาก รวมถึงขยะและสภาพอากาศที่แปรปรวนยังส่งผลกระทบต่อเครื่องยนต์และช่วงระยะเวลาที่ชาวประมงสามารถออกทำกิจกรรมจับสัตว์ทะเล อีกทั้ง ความอุดมสมบูรณ์ของระบบนิเวศทางทะเลนี้มีผลกระทบต่ออุตสาหกรรมการท่องเที่ยวทางทะเล (พรภวิชัย ทองไพจิตร และสุจิตรา วาสนาดำรงดี, 2564; กรมทรัพยากรทางทะเลและชายฝั่ง, 2563; Mouat, Lozno, & Bateson, 2010; Newman et al., 2015) จะเห็นได้ว่า ปัญหาสิ่งแวดล้อมทางทะเลที่เกิดขึ้นนี้ส่งผลกระทบต่อทั้งในระดับครัวเรือน สังคม และประเทศ ทำให้รัฐและหน่วยงานที่เกี่ยวข้องจำเป็นต้องออกกฎหมาย นโยบาย และมาตรการต่าง ๆ ออกมาเพื่ออนุรักษ์และฟื้นฟูสิ่งแวดล้อมทางทะเล

แนวทางการแก้ไขปัญหาและอนุรักษ์ทะเลในประเทศไทย รัฐออกกฎหมายว่าด้วยการส่งเสริมการบริหารจัดการทรัพยากรทางทะเลและชายฝั่ง มาตรการควบคุมการปล่อยน้ำเสียและสิ่งปฏิกูลสู่ทะเล รวมถึงกฎหมายควบคุมเกี่ยวกับการประกอบอาชีพประมง เป็นต้น เพื่อคุ้มครองการใช้ทรัพยากรทางทะเล นอกจากนี้ การดำเนินงานของรัฐแล้ว พบว่า ภาคเอกชน องค์กร บริษัท และอุตสาหกรรมจำนวนมากที่จัดโครงการรับผิดชอบต่อสังคม หรือ corporate social responsibility (CSR) ที่มีเป้าหมายเกี่ยวกับการอนุรักษ์ทรัพยากรทางทะเลและชายฝั่งผ่านกิจกรรมรูปแบบต่าง ๆ เช่น การบริหารจัดการสิ่งแวดล้อมและขยะในทะเล การเก็บขยะบริเวณชายฝั่ง การปลูกป่าชายเลน เช่นเดียวกับโครงการที่มุ่งเน้นการอนุรักษ์และฟื้นฟูทรัพยากรทางทะเล ควบคู่ไปกับการสนับสนุนเศรษฐกิจชุมชนบริเวณชายฝั่ง ผ่านการให้ความรู้ในการอนุรักษ์สัตว์น้ำและการแปรรูปสินค้าจากสัตว์ทะเล ทั้งนี้ เพื่อให้ชุมชนบริเวณชายฝั่งเล็งเห็นการใช้ชีวิตร่วมกันระหว่างมนุษย์ สัตว์น้ำ และสภาพแวดล้อม

การแก้ไขปัญหาด้านสิ่งแวดล้อมจำเป็นต้องอาศัยความร่วมมือจากหลากหลายฝ่าย โดยชุมชนเป็นหนึ่งในผู้กระทำทางสังคมที่สำคัญ เนื่องจาก เป็นผู้ใช้ประโยชน์จากทรัพยากรทางทะเล รวมถึงอาจเป็นผู้ก่อให้เกิดการทำลายทรัพยากรทางทะเลเช่นกัน ข้อมูลจากกรมควบคุมมลพิษ ชี้ให้เห็นว่า หนึ่งในแหล่งกำเนิดมลพิษทางทะเล คือ พฤติกรรมการใช้ชีวิตประจำวันของชุมชน เช่น การทิ้งน้ำยาซักผ้า น้ำยาล้างจานสู่ทะเล ซึ่งน้ำเหล่านี้มีปริมาณของสารฟอสฟอรัสและไนโตรเจนสูงส่งผลกระทบต่อคุณภาพของน้ำทะเล ขยะประเภทโฟม ยาง ขวดแก้ว วัสดุจากพลาสติกต่าง ๆ เป็นอันตรายต่อชีวิตของสิ่งมีชีวิตในท้องทะเล รวมถึงการทำเกษตรกรรม การเพาะเลี้ยงสัตว์น้ำบริเวณชายฝั่ง และการทำประมงที่มีการปล่อยน้ำเสียและน้ำมันสู่ทะเล ทำให้ความเป็น

กรดและต่างในทะเลไม่เหมาะสมต่อการดำรงชีวิตของสัตว์ทะเล (คลังความรู้ทรัพยากรทางทะเลและชายฝั่ง, 2564; Cheevaporn & Menasveta, 2003; Marks, Miller, & Vassanadumrongdee, 2020; Todd, Ong, & Chou, 2010; Pradit et al, 2020; Bennett, Dearden, Murray, & Kadfak, 2014) ด้วยเหตุนี้ การรักษาและฟื้นฟูสิ่งแวดล้อม ชุมชนจึงเป็นหนึ่งในโลกที่สำคัญ และการปรับเปลี่ยนทัศนคติและพฤติกรรมของสมาชิกในชุมชนจึงเป็นสิ่งสำคัญต่อการอนุรักษ์ทรัพยากรทางทะเล (Gardner & Stern, 1996; Collin & Collin, 1998; Hudson, 2001; Behera & Reddy, 2002; Bennett & Dearden, 2014)

อย่างไรก็ตาม ตามทฤษฎีการเรียนรู้ทางสังคม การปรับเปลี่ยนพฤติกรรมของผู้คนนั้น จำเป็นต้องอาศัยการสร้างต้นแบบเพื่อให้ผู้คนเรียนรู้และเลียนแบบพฤติกรรม ที่ก่อให้เกิดการจดจำและทำตาม ร่วมกับการใช้แรงจูงใจเชิงบวกเป็นตัวเสริมแรงในการแสดงพฤติกรรม (Bandura & Walters, 1977) ดังนั้น การดำเนินโครงการอนุรักษ์และฟื้นฟูระบบนิเวศทางทะเลที่เน้นการให้ความรู้ การสร้างพื้นที่อนุรักษ์ และเพาะสัตว์น้ำในชุมชน และการสนับสนุนสินค้าและผลิตภัณฑ์จากชุมชนผ่านผู้เชี่ยวชาญด้านต่าง ๆ อาจเป็นเสมือนการสร้างต้นแบบของพฤติกรรมและแรงกระตุ้นเชิงบวกต่อการอนุรักษ์สัตว์ทะเลและทะเลชายฝั่งให้แก่สมาชิกในชุมชน ด้วยเหตุนี้ บทความชิ้นนี้จึงสนใจศึกษาผลกระทบของการดำเนินโครงการอนุรักษ์และฟื้นฟูระบบนิเวศทางทะเลต่อการรับรู้และการปรับเปลี่ยนพฤติกรรมเกี่ยวกับการรักษาสิ่งแวดล้อมทางทะเลของชุมชน

## วัตถุประสงค์การวิจัย

การศึกษาอิทธิพลของโครงการอนุรักษ์และฟื้นฟูทรัพยากรทางทะเลของภาคเอกชนมีผลต่อการรับรู้และการปรับพฤติกรรมการอนุรักษ์พันธุ์ปูและสภาพแวดล้อมทางทะเลของสมาชิกในชุมชน

## กรอบแนวคิดการวิจัย

Albert Bandura (1977) เสนอทฤษฎีการเรียนรู้ทางสังคม หรือ Social learning Theory ที่อธิบายถึงความสำคัญสภาพแวดล้อมทางสังคมส่งผลต่อการเรียนรู้และพฤติกรรมของปัจเจกบุคคลผ่านกระบวนการสังเกต บุคคลตัวอย่าง การเลียนแบบพฤติกรรม เนื่องจาก การสังเกตพฤติกรรมอย่างตั้งใจก่อให้เกิดภาพแทนทางความคิด (mental representation) เกี่ยวกับพฤติกรรมที่นำไปสู่การเลียนแบบพฤติกรรมดังกล่าว การฝึกฝนหรือผลิตซ้ำพฤติกรรมนั้น ๆ ณ ช่วงเวลาหนึ่ง พฤติกรรมนั้น ๆ จะถูกบันทึกเข้าไปในความทรงจำแล้วกลายเป็นพฤติกรรมของปัจเจกบุคคล อย่างไรก็ตาม ในกระบวนการเรียนรู้การให้สิ่งจูงใจ (motivation) มีผลต่อความต้องการหรือไม่ต้องการเลียนแบบพฤติกรรมเช่นกัน รางวัลหรือแรงกระตุ้นเชิงบวกช่วยเสริมแรงในการเลียนแบบพฤติกรรม เนื่องจาก การตัดสินใจแสดงพฤติกรรม ปัจเจกบุคคลให้ความสำคัญกับผลที่จะตามมา (รางวัล หรือ การลงโทษ) หลังจากแสดงการกระทำด้วย (Grusec, 1994; Nabavi, 2012; Bandura & Walters, 1977)

หากนำเอาทฤษฎีการเรียนรู้ทางสังคมมาเป็นกรอบในการวิเคราะห์อิทธิพลของโครงการของภาคเอกชนมีผลต่อการรับรู้และการปรับเปลี่ยนพฤติกรรมของชุมชนต่อการอนุรักษ์สภาพแวดล้อมทางทะเล จำเป็นจะต้องแยกให้เห็นถึงองค์ประกอบของโครงการฯ ว่ามีกระบวนการสร้างสภาพแวดล้อมและต้นแบบในการเรียนรู้การอนุรักษ์ระบบนิเวศทางทะเล การอนุรักษ์พันธุ์สัตว์ และการสร้างสภาพแวดล้อมที่เหมาะสมกับการเติบโตของสัตว์น้ำอย่างไร รวมถึงโครงการดังกล่าว มีกระบวนการสร้างแรงจูงใจเพื่อกระตุ้นให้เพื่อเสริมให้ชุมชนเกิดการเรียนรู้ เข้าใจ และปรับเปลี่ยนพฤติกรรม และสามารถสร้างชุมชนที่เป็นมิตรต่อระบบนิเวศทางทะเลได้

## ระเบียบวิธีวิจัย

การเก็บรวบรวมข้อมูลงานวิจัยของบทความชิ้นนี้ใช้กระบวนการวิจัยแบบผสม (mixed methods) โดยใช้แบบสอบถาม เป็นเครื่องมือในการเก็บพฤติกรรมการอนุรักษ์และเพาะฟักสัตว์น้ำ โดยเฉพาะปู ซึ่งเป็นสัตว์เศรษฐกิจของชุมชนที่เข้าร่วมโครงการฯ แบบสอบถามมุ่งเน้นไปที่การสำรวจจำนวนปูและสัตว์ทะเลอื่น ๆ ที่สมาชิกในชุมชนจับได้ในแต่ละช่วงเวลาของปี รวมถึงรายได้ของสมาชิกโดยชุมชน โดยมีสมมติฐานว่าหากชุมชนรักษาระบบนิเวศทางทะเล ส่งผลให้เกิดความอุดมสมบูรณ์ของสัตว์ทะเลและทำให้ค่าเฉลี่ยของสัตว์น้ำที่จับได้มีปริมาณมากขึ้น ซึ่งข้อมูลเกี่ยวกับปริมาณสัตว์ทะเลนี้จะนำมาวิเคราะห์และนำเสนอข้อมูลในรูปแบบของร้อยละและค่าเฉลี่ย

ทั้งนี้ หลังจากการตอบแบบสอบถามแล้ว ลำดับถัดไปจะเป็นการสัมภาษณ์โดยเป็นการสัมภาษณ์แบบกึ่งโครงสร้างภายใต้กรอบทฤษฎีการเรียนรู้เพื่อรวบรวมข้อมูลพฤติกรรมและความร่วมมือของสมาชิกในการช่วยกันรักษาระบบนิเวศ และการรักษาและคงความรู้เกี่ยวกับการรักษาระบบนิเวศทางทะเล เพื่อให้ได้ข้อมูลเกี่ยวกับความคิดและพฤติกรรมการอนุรักษ์สิ่งแวดล้อมทางทะเล โดยเฉพาะการเพาะพันธุ์ปู ข้อมูลจากการสัมภาษณ์นี้จะมาใช้ในการวิเคราะห์ให้เห็นถึงอิทธิพลของการดำเนินโครงการฯ จากภาคเอกชนส่งผลต่อความคิดและพฤติกรรมของสมาชิกในชุมชนอย่างไร

ผู้ให้ข้อมูลในส่วนของแบบสอบถามและการสัมภาษณ์เป็นผู้ให้ข้อมูลกลุ่มเดียวกัน มีจำนวนทั้งสิ้น 401 คน โดยผู้ให้ข้อมูล คือ สมาชิกทั้งหมดที่ลงทะเบียนเข้าร่วมเครือข่ายอนุรักษ์ทรัพยากรทางทะเลภายใต้โครงการโครงการอนุรักษ์และฟื้นฟูทรัพยากรทางทะเลของภาคเอกชนแห่งหนึ่งที่ครอบคลุมพื้นที่ 8 จังหวัด ได้แก่ 1) จังหวัดสุราษฎร์ธานี จำนวน 57 คน 2) ประจวบคีรีขันธ์ จำนวน 36 คน 3) ชุมพร จำนวน 30 คน 4) ระยอง จำนวน 42 คน 5) เพชรบุรี จำนวน 57 คน 6) สมุทรสงคราม จำนวน 50 คน 7) ชลบุรี จำนวน 41 คน และ 8) จันทบุรี จำนวน 29 คน กระบวนการเก็บรวบรวมข้อมูลนี้ใช้ระยะเวลาทั้งสิ้น 60 วัน

## ผลการศึกษา

### 1) การสร้างสภาพแวดล้อมและต้นแบบของการแสดงพฤติกรรม

โครงการอนุรักษ์และฟื้นฟูทรัพยากรทางทะเลมีเป้าหมายของการดำเนินการเพื่อสังคม โดยมุ่งเน้นการดูแลรักษาทรัพยากรทางทะเล และการพัฒนาคุณภาพชีวิตของประชาชนที่อาศัยและพึ่งพาทรัพยากรจากทะเล เพื่อขยายผลแนวทางการอนุรักษ์ ส่งเสริมรายได้ให้แก่ชาวประมง และปลูกฝังจิตสำนึกในการทำประมงแบบอนุรักษ์ทรัพยากรธรรมชาติ โดยเริ่มต้นจากการสร้างพฤติกรรมการอนุรักษ์ระบบนิเวศทางทะเลผ่านการสร้างเครือข่ายภายในชุมชนที่อาศัยอยู่ริมชายฝั่งทะเลและเป็นชุมชนที่มีการประกอบอาชีพประมงทั่วประเทศ ผ่านการจัดตั้งกลุ่มสมาชิกที่สนใจเข้าร่วมโครงการฯ ในแต่ละจังหวัด และกลุ่มสมาชิกนี้จะเป็นผู้กระทำการส่งเสริมที่สำคัญกลุ่มแรกในพื้นที่ที่จะได้รับข้อมูลและแนวทางในการอนุรักษ์สภาพแวดล้อมทางทะเล เพื่อให้เกิดความรัก ความหวงแหน และร่วมกันรักษาสมดุลของท้องทะเล และปรับเปลี่ยนพฤติกรรมลดการสร้างมลพิษทางทะเล อีกทั้งทางโครงการฯ ได้จัดตั้งเจ้าหน้าที่ของหน่วยงานประจำแต่ละพื้นที่จังหวัด สำหรับการติดต่อและช่วยเหลือระหว่างภาคเอกชนและชุมชน

นอกจากการสร้างเครือข่ายระหว่างชุมชนและองค์กรแล้ว ยังได้มีผนวกรวมผู้เชี่ยวชาญด้านการอนุรักษ์สภาพแวดล้อมทางทะเลและการเพาะพันธุ์สัตว์ทะเลจากสถาบันการศึกษาในพื้นที่แต่ละจังหวัด เพื่อเข้ามาถ่ายทอดองค์ความรู้เกี่ยวกับระบบนิเวศและการเพาะฟักสัตว์น้ำ เช่น การให้ความรู้เกี่ยวกับการคัดแยกและกำจัดขยะ วงจรชีวิตของสัตว์ทะเล แนวทางการเพาะฟักสัตว์ สภาพแวดล้อมที่เหมาะสมกับสัตว์ เช่น การอธิบายวงจรชีวิตของปูตั้งแต่แม่ปูออกไข่ การสังเกตสีของไข่ปูเพื่อพิจารณาการปล่อยลูกปูสู่ทะเล วิธีการนำไข่ปูออกจากตัวแม่ปูเพื่อเพาะฟัก ลักษณะของน้ำที่เหมาะสมกับการเพาะฟักปู และบริเวณหรือสถานที่ที่เหมาะสมกับการเติบโตของลูกปูเมื่อปล่อยลงสู่ทะเล ทั้งนี้ เพื่อให้สมาชิกในชุมชนเกิดการตระหนักรู้ถึงความสำคัญของการรักษาสมดุลและป้องกันสภาพแวดล้อมทางทะเล และมีองค์ความรู้ที่นำไปใช้ในการอนุรักษ์สัตว์น้ำ เมื่อออกไปทำประมงแล้วจับสัตว์น้ำที่กำลังออกไข่ สมาชิกในชุมชนจะได้นำเอาสัตว์ทะเลน้ำมาเพาะแทนการนำแม่พันธุ์ไปขายสู่ท้องตลาด วิธีการเช่นนี้จะมีส่วนช่วยเพิ่มโอกาสในการรักษาปริมาณสัตว์ในท้องทะเล ซึ่งจากการดำเนินโครงการฯ ตลอดระยะเวลา 3 ปี โครงการฯ นี้สามารถสร้างเครือข่ายได้มากถึง 40 เครือข่ายและความมุ่งหมายที่จะขยายพื้นที่ให้ครบ 17 จังหวัดรอบอ่าวไทย

จากการสำรวจจำนวนสมาชิกโครงการฯ ในแต่ละพื้นที่ในปัจจุบัน พบว่า มีจำนวนครัวเรือนที่เข้าร่วมเป็นสมาชิกโครงการฯ ทั้งสิ้นจำนวน 410 ครัวเรือน แบ่งออกเป็น 1) จังหวัดสุราษฎร์ธานี จำนวน 60 ครัวเรือน 2) ประจวบคีรีขันธ์ จำนวน 48 ครัวเรือน 3) ชุมพร จำนวน 47 ครัวเรือน 4) ระยอง จำนวน 48 ครัวเรือน 5) เพชรบุรี จำนวน 71 ครัวเรือน 6) สมุทรสงคราม จำนวน 40 ครัวเรือน 7) ชลบุรี จำนวน 47 ครัวเรือน และ 8) จันทบุรี จำนวน 49 ครัวเรือน และมีจำนวนครัวเรือนที่ต้องการสมัครเข้าเป็นสมาชิกเพิ่มเติมไม่น้อยกว่า 10 ครัวเรือนในแต่ละพื้นที่ เนื่องจาก เล็งเห็นถึงประโยชน์ที่ได้รับจากการเข้าร่วมเป็นสมาชิกของโครงการฯ

การสร้างเครือข่ายชุมชนอนุรักษ์นี้ เป็นกระบวนการถ่ายทอดองค์ความรู้เกี่ยวกับการรักษาทรัพยากรทางทะเลให้แก่สมาชิก เพื่อก่อให้เกิดการตระหนักรู้และปรับเปลี่ยนพฤติกรรมการใช้ชีวิตประจำวันและการทำประมงที่ช่วยส่งเสริมการอนุรักษ์สภาพแวดล้อม รวมถึงเป็นการสร้างกลไกการควบคุมดูแลสมาชิกคนอื่น ๆ ในชุมชน เนื่องจาก สมาชิกที่เข้าร่วมโครงการฯ ในแต่ละพื้นที่ทำหน้าที่ในการสอดส่องดูแลพฤติกรรมของสมาชิกชุมชนคนอื่น ๆ โดยเฉพาะพฤติกรรมจับปูที่กำลังออกไข่ และพยายามชักจูง จูงใจ หรือซื้อปูจากชาวประมงเพื่อนำมาเพาะฟัก แล้วนำลูกปูไปปล่อยคืนสู่ทะเล อีกทั้ง การสร้างเครือข่ายชุมชนอนุรักษ์นี้ ยังเป็นการสร้างต้นแบบของกลุ่มสมาชิกในชุมชน ที่ทำหน้าที่ถ่ายทอดองค์ความรู้และเป็นต้นแบบที่ก่อให้เกิดการกระจายพฤติกรรมอนุรักษ์สภาพแวดล้อมไปยังสมาชิกคนอื่น ๆ ในชุมชน รวมถึงเป็นชุมชนต้นแบบที่เปิดให้สมาชิกเครือข่ายในพื้นที่จังหวัดอื่น ๆ เข้ามาดูงาน และแลกเปลี่ยนองค์ความรู้และอุปสรรคปัญหาในการอนุรักษ์ระบบนิเวศทางทะเลและเพาะฟักสัตว์ทะเล

ทั้งนี้ เพื่อให้การสร้างเครือข่ายนี้มีความเป็นรูปธรรมและมีรูปแบบที่ชัดเจนมากยิ่งขึ้น ทางโครงการฯ ใ้ทั้งงบประมาณแก่ชุมชนในการสร้างสถานที่เฉพาะสำหรับการอนุรักษ์สภาพแวดล้อมทางทะเลภายในชุมชนหรือศูนย์การเรียนรู้ เพื่อเป็นพื้นที่ส่วนกลางสำหรับการประชุมและเพาะฟักสัตว์ รวมถึงจัดซื้ออุปกรณ์ที่เกี่ยวข้องกับการเพาะฟักสัตว์ทะเล เช่น ถังน้ำ ท่อออกซิเจน แผนภาพที่นำเสนอวงจรชีวิตของสัตว์ ทำให้สถานที่นี้เป็นพื้นที่ที่สมาชิกโครงการฯ ได้มาแลกเปลี่ยนความรู้ และแชร์ประสบการณ์ ปัญหาที่เกิดขึ้นเกี่ยวกับการทำประมงและมลพิษทางทะเล เช่น ปัญหาขยะ สัตว์น้ำที่สูญพันธุ์เป็นอุปสรรคในการออกเรือประมง ปริมาณสัตว์ทะเลที่จับได้ ปัญหาการปล่อยทะเลมีกลิ่นเหม็น เป็นต้น รวมถึง ศูนย์การเรียนรู้ก็ยังเป็นพื้นที่สำหรับต้อนรับสมาชิกโครงการในพื้นที่จังหวัดอื่น ๆ รวมถึงหน่วยงานภายนอกที่ต้องเข้ามาศึกษาดูงานเกี่ยวกับการอนุรักษ์ทรัพยากรทางทะเล

## 2) การสร้างแรงจูงใจเพื่อกระตุ้นพฤติกรรมอนุรักษ์สภาพแวดล้อมทางทะเล

กลยุทธ์ในการกระตุ้นให้เกิดพฤติกรรมตามต้นแบบจำเป็นต้องอาศัยการสร้างแรงกระตุ้นที่เหมาะสมเพื่อก่อให้เกิดการฝึกฝน เรียนรู้ และแสดงพฤติกรรม ทั้งนี้ แรงกระตุ้นที่เหมาะสมนี้อาจผันแปรไปตามบริบทของพื้นที่ สำหรับชุมชนที่เข้าร่วมเป็นสมาชิกของโครงการฯ ความต้องการของคนในชุมชน คือ การมีรายได้ที่เพิ่มขึ้น เพื่อให้สามารถเลี้ยงดูสมาชิกในครัวเรือนได้ วิธีการในการเพิ่มรายได้ของสมาชิกนั้นสัมพันธ์ไปกับปริมาณสัตว์น้ำ เมื่อมีสภาพแวดล้อมทางทะเลอุดมสมบูรณ์ส่งผลต่อจำนวนสัตว์น้ำเพิ่มมากขึ้น และอาจทำให้ปริมาณสัตว์ที่จับได้ในการออกเรือประมงแต่ละเที่ยวเพิ่มขึ้น ซึ่งเป็นแหล่งรายได้ที่สำคัญของสมาชิกโครงการฯ

จากการสำรวจและสัมภาษณ์ผู้ให้ข้อมูล พบว่า การเข้ามาของโครงการฯ ส่งผลทำให้มีการเพาะฟักสัตว์น้ำเกิดขึ้นในชุมชน พฤติกรรมที่เห็นได้อย่างชัดเจน คือ เมื่อสมาชิกโครงการฯ จับแม่ปูมาได้ จะนำแม่ปูมาส่งให้ยังศูนย์การเรียนรู้ฯ เพื่อเพาะฟักลูกปู อีกทั้ง หากพบเห็นชาวประมงในพื้นที่ที่ไม่ได้เป็นสมาชิกของโครงการฯ สมาชิกจะขอเข้าไปซื้อหรือขอแม่ปูตัวนั้นมาเพื่อเพาะฟักลูกปู แล้วนำแม่และลูกปูไปปล่อยคืนสู่ทะเล การเกิดศูนย์เรียนรู้ฯ ขึ้นในชุมชน ทำให้พฤติกรรมของสมาชิกในชุมชนเปลี่ยนแปลงไป จากเดิมเมื่อจับ

สัตว์ทะเลมาได้ สัตว์ทั้งหมดจะถูกขายไปยังแพปลาและแพปลา เพื่อหารายได้เลี้ยงชีพ แต่เมื่อเกิดศูนย์การเรียนรู้ฯ ขึ้น สมาชิกพร้อมกันนำเอาแม่ปูที่กำลังฟักไข่คัดแยกออกมาส่งยังศูนย์การเรียนรู้ฯ ซึ่งนั่นหมายถึงการสูญเสียรายได้ แต่สมาชิกคิดเห็นว่าการกระทำนี้จะสร้างผลดีในภายหน้าที่จะช่วยเพิ่มปริมาณปูในทะเล และหากมีปริมาณสัตว์น้ำเพิ่มขึ้นจะทำให้รายได้เพิ่มมากขึ้นและสามารถประกอบอาชีพประมงไปได้ในระยะยาว

“โครงการฯ นี้ เข้ามา สร้างพื้นที่ให้ชุมชนเป็นที่รวมให้เรา รู้ว่าจะใช้พื้นที่ตรงไหนเป็นเหมือนศูนย์กลางของกิจกรรม ...ตอนเขาเข้ามาแรก ๆ เขาก็จะสอนว่าถ้าไม่ปูมาได้ จะต้องเขาไข่ออกยังไง เอาไปเลี้ยงตรงไหนให้ลูกปลอดภัยก่อนจะเอาไปปล่อยลงทะเล”

(พร, สัมภาษณ์, 3 กันยายน 2566)

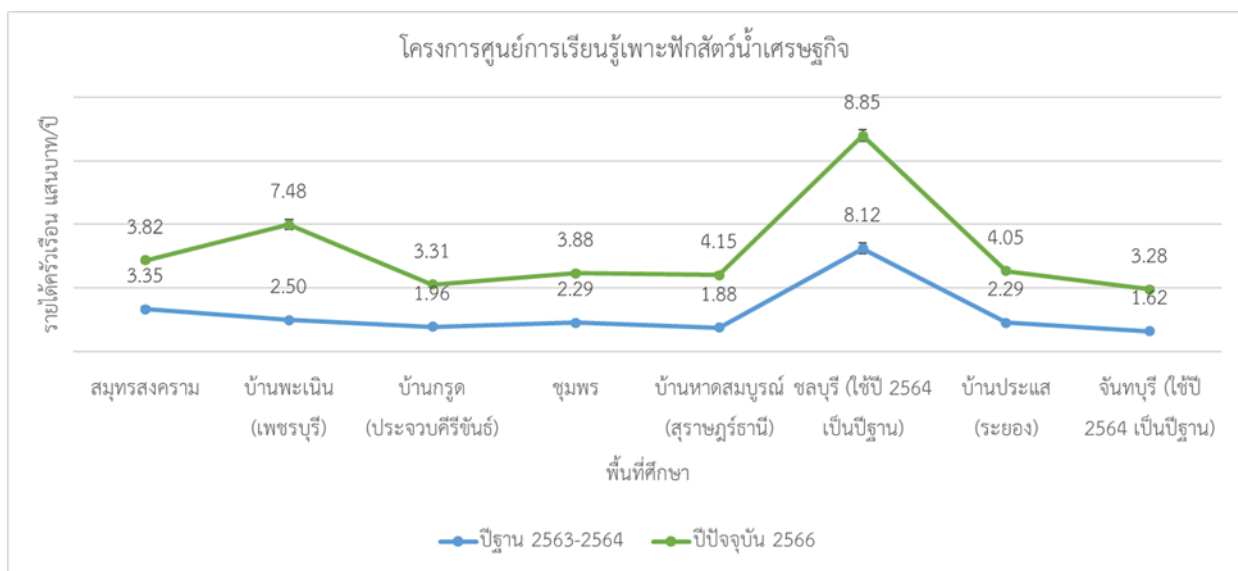
“แต่ก่อนจับปูไข่มุมาได้ เราก็ไม่คิดอะไรขาดเลย น้ำหนักมันได้ ราคามันก็จะดี แต่โครงการฯ นี้เข้ามา เราก็คิดว่า ถ้าเราเอาไข่มุมาฟักก่อน ทะเลแถวนี้ก็จะมีการเพิ่มขึ้น น่าจะดีกับเราในระยะยาว เพราะ ช่วงหลัง ๆ ปูก็เริ่มน้อยลง ออกเรือไปได้ปู กุ้ง น้อยกว่าแต่ก่อนเยอะ”

(ชาติ, สัมภาษณ์, 8 กันยายน 2566)

จากการสำรวจปริมาณสัตว์น้ำและรายได้ของสมาชิกตั้งแต่เข้าร่วมโครงการฯ จนถึงปัจจุบัน พบว่าปริมาณสัตว์น้ำที่สมาชิกโครงการจับได้ในแต่ละปีมีจำนวนมากขึ้น (ตาราง 1) โดยปริมาณสัตว์น้ำประเภทปลา หอย หมึก และปู มีปริมาณเฉลี่ยเพิ่มขึ้นตามลำดับ ในขณะที่สัตว์น้ำประเภทกุ้งกลับพบว่ามีจำนวนลดลงมาก ถึงประมาณ 4.9 พันกิโลกรัม/ปี เมื่อเทียบกับปี พ.ศ. 2563-2564 (ปีฐาน) ซึ่งปริมาณสัตว์ทะเลที่จับได้มากขึ้น สัมพันธ์กับรายได้ของครัวเรือนที่เพิ่มขึ้นเช่นกัน (ภาพ 1) กล่าวคือ รายได้เฉลี่ยครัวเรือนมีแนวโน้มที่เพิ่มขึ้น โดยรายได้เฉลี่ยของสมาชิกโครงการในช่วงปี พ.ศ. 2563-2564 (ปีฐาน) อยู่ที่ประมาณ 22,100 บาท และรายได้ปีปัจจุบัน (พ.ศ. 2566) อยู่ที่ประมาณ 31,500 บาท หรือมีร้อยละของการเปลี่ยนแปลงอยู่ที่ 39.67 เมื่อพิจารณาภาพรวมพบว่าทุกจังหวัดมีรายได้เฉลี่ยรวมในปี พ.ศ. 2566 เพิ่มขึ้นเมื่อเทียบกับปีฐาน

ตารางที่ 1 แสดงภาพรวมปริมาณเฉลี่ยการจับสัตว์น้ำ (กิโลกรัม/ปี)

ปริมาณการจับสัตว์น้ำ (กิโลกรัม/ปี)	ปีฐาน (2563-2564)	ปีปัจจุบัน (2566)	ส่วนต่างของปริมาณ สัตว์น้ำ (ปีปัจจุบัน - ปีฐาน)
กุ้ง	20,397.60	15,411.46	-4,986.14
ปู	21,535.20	39,353.14	17,817.94
ปลา	48,060.00	122,438.02	74,378.02
หมึก	32,824.80	48,391.41	15,566.61
หอย	40,218.75	70,654.32	30,435.57



ภาพที่ 1 แผนภาพแสดงรายได้ครัวเรือนผู้ที่เข้าร่วมโครงการฯ

ทั้งนี้ รายได้ที่เพิ่มขึ้นนี้ปัจจัยส่วนหนึ่งขึ้นอยู่กับปริมาณสัตว์น้ำที่จับได้ แต่รายได้ยังสัมพันธ์ไปกับราคาตลาดของสัตว์ทะเลที่ผันแปรไปตามความต้องการของสัตว์ทะเลและการเติบโตของอุตสาหกรรมการท่องเที่ยวในพื้นที่ด้วย (ตาราง 2) เนื่องจาก ในช่วงการแพร่ระบาดของโควิด-19 ส่งผลกระทบอย่างรุนแรงต่อจำนวนนักท่องเที่ยว และจำนวนนักท่องเที่ยวที่ลดลงทำให้ท้องตลาดที่รับซื้อสัตว์น้ำมีความต้องการสัตว์ทะเลลดลงเช่นกัน ปัจจัยเหล่านี้ส่งผลโดยตรงต่อราคาซื้อขายในท้องตลาดและรายได้ของชาวประมงในพื้นที่ นอกจากนี้จากการสัมภาษณ์ พบว่า ในขณะที่รายได้จากการขายสัตว์ทะเลเพิ่มขึ้น ค่าครองชีพในการดำเนินชีวิตและต้นทุนในการทำประมงสูงขึ้นเช่นกันตามอัตราเงินเฟ้อ (เช่น ค่าน้ำมัน ค่าซ่อมเรือ ค่าลูกเรือ) ทำให้รายรับต่อครัวเรือนไม่ได้สูงขึ้น

## ตารางที่ 2 แสดงราคาจำหน่ายการจับสัตว์น้ำ (รวมทุกจังหวัด)

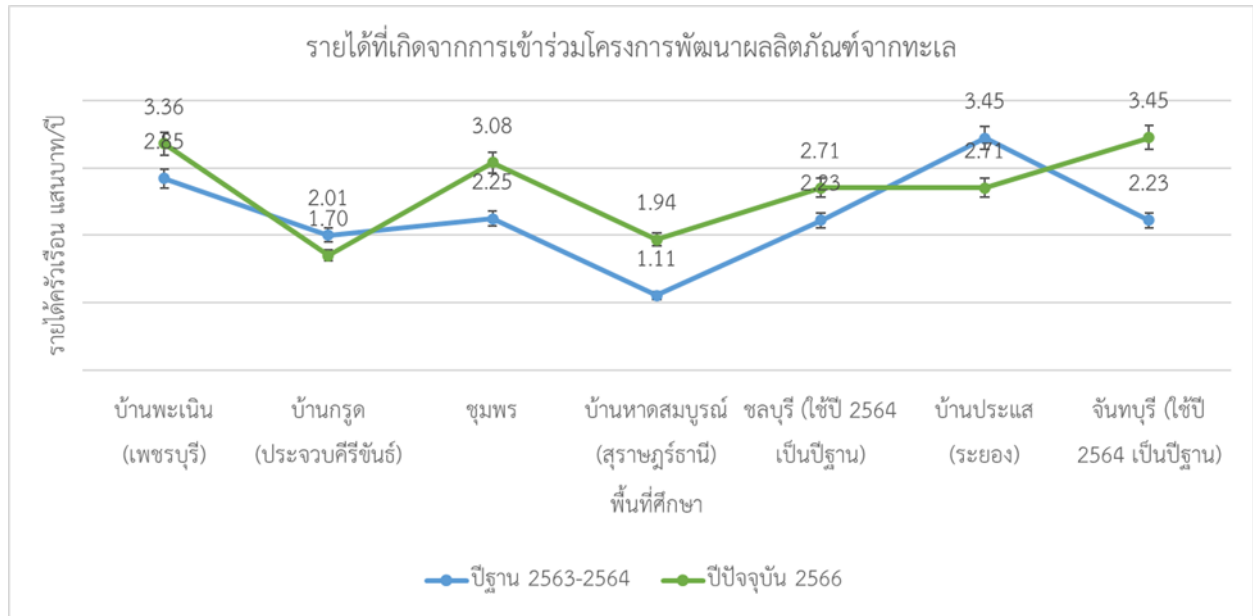
ประเภทสัตว์น้ำ	ราคา ปีฐาน (2563-2564) (บาท/กิโลกรัม)	ราคา ปี 2566 (บาท/กิโลกรัม)	ส่วนต่างของรายได้จากการ จำหน่ายสัตว์น้ำ [ปีปัจจุบัน-ปีฐาน] (บาท/ปี)
กุ้ง	350	300	- 1,495,842.50
ปู	280	220	3,919,947.80
ปลา	80	100	7,437,802.08
หมึก	240	180	2,801,989.13
หอย	160	180	5,478,402.19

นอกจากนี้ ทางโครงการฯ เข้ามามีส่วนช่วยในการพัฒนาคุณภาพของผลิตภัณฑ์อาหารทะเลและอาหารทะเลแปรรูป ผ่านการการสนับสนุนการดำเนินงานของชุมชน การจัดตั้งกลุ่มอาชีพผลิตและจำหน่ายอาหารทะเล การร่วมกำหนดวัตถุประสงค์ ข้อบังคับของกลุ่ม การคัดเลือกคณะกรรมการ การรวบรวมสมาชิก แผนปฏิบัติการ/งานของกลุ่ม การวางแผนธุรกิจ และการเปิดบัญชีธนาคารกลุ่ม รวมทั้งจัดอบรมด้านองค์ความรู้ เทคโนโลยี ทุน และแนวทางการบริหารจัดการ การเชื่อมโยงผลิตภัณฑ์จากชุมชนไปสู่ตลาด อีกทั้งจะประสานงานผู้ที่มีความรู้ความเชี่ยวชาญในด้านต่าง ๆ เข้าช่วยพัฒนาผลิตภัณฑ์อาหารทะเลและอาหารทะเลแปรรูปให้มีคุณภาพ ปลอดภัย มีมาตรฐาน และสร้างให้เกิดการบริโภคที่เป็นเอกลักษณ์ผสมผสานกับวัฒนธรรมท้องถิ่นของชุมชน เพื่อให้เกิดการสร้างและต่อยอดรายได้แก่สมาชิกในชุมชน ด้วยเหตุนี้ ทำให้สมาชิกโครงการมีช่องทางของรายได้เพิ่มมากยิ่งขึ้น (ภาพ 2) รายได้ครัวเรือนจากกลุ่มผู้เข้าร่วมโครงการฯ พบว่า ผู้เข้าร่วมโครงการมีรายได้รายได้เฉลี่ยรวมจากการแปรรูปผลิตภัณฑ์สัตว์น้ำในปี พ.ศ. 2566 เพิ่มขึ้นเมื่อเทียบกับรายได้ครัวเรือนเฉลี่ยของปีพ.ศ. 2563-2564

การเกิดขึ้นของวิสาหกิจชุมชนนี้อาจยังไม่สามารถสร้างรายได้ที่แน่นอนให้แก่สมาชิกได้ เนื่องจากการดำเนินการยังอยู่ในขั้นเริ่มต้น และการสั่งการผลิตยังมีจำนวนน้อยและผู้ซื้อกระจุกตัวอยู่กลุ่มเทศบาลและหน่วยงานของรัฐที่จัดขึ้นตามเทศกาล ทำให้ช่องทางในการขายผลิตภัณฑ์แปรรูปจึงมีค่อนข้างน้อย อีกทั้งประเภทของผลิตภัณฑ์มีความหลากหลายน้อย ทำให้ยังจำเป็นต้องพัฒนาสินค้าให้มีผลิตภัณฑ์ที่หลากหลายตอบสนองต่อความต้องการของลูกค้าให้เพิ่มมากขึ้น

อย่างไรก็ตาม การเข้ามาให้ความรู้เกี่ยวกับการแปรรูป ทำให้เกิดแนวคิดการต่อยอดวิสาหกิจชุมชนขึ้น โดยความคาดหวังในขั้นต่อไปของชุมชน คือ การแปรรูปสินค้าเพื่อจำหน่ายยังท้องตลาดภายใต้แบรนด์ของวิสาหกิจชุมชนของตนเอง และการพัฒนาช่องทางการขายผ่านออนไลน์ รวมถึงการพัฒนาแหล่งท่องเที่ยวเชิงนิเวศ เนื่องจากชุมชนพื้นที่ที่คิดว่าสามารถรองรับนักท่องเที่ยวได้ หากมีงบประมาณเพียงพอจะสามารถ

จัดสรรพื้นที่เปิดร้านอาหารโดยใช้วัตถุดิบและผลิตภัณฑ์ที่ชาวประมงในชุมชนหามาได้ ขยายปศุศ และเปิดตลาดขายผลิตภัณฑ์แปรรูปจากชุมชน เพื่อเพิ่มรายได้ให้แก่สมาชิกในชุมชนอย่างยั่งยืน



ภาพที่ 2 แผนภาพแสดงรายได้ครัวเรือนผู้ที่เข้าร่วมโครงการพัฒนาผลิตภัณฑ์จากทะเล

รายได้ที่เพิ่มขึ้นและสัตว์น้ำที่อุดมสมบูรณ์เป็นหนึ่งในแรงกระตุ้นที่สำคัญที่ทำให้สมาชิกโครงการฯ สนใจ ใส่ใจ ให้ความร่วมมือ และเกิดการตระหนักรู้และสร้างพฤติกรรมการอนุรักษ์ทรัพยากรทางทะเลเพิ่มมากยิ่งขึ้น อีกทั้ง การเข้าร่วมเป็นส่วนหนึ่งของโครงการ ฯ ทำให้สมาชิกรู้สึกเชิงบวกต่อตนเองในฐานะที่มีส่วนช่วยในการรักษาสิ่งแวดล้อมทางทะเล และเกิดความภาคภูมิใจที่ตนเองได้เป็นชุมชนต้นแบบทั้งในด้านชุมชนอนุรักษ์สภาพแวดล้อมทางทะเลและวิสาหกิจชุมชนให้แก่สมาชิกในพื้นที่อื่น ๆ หรือหน่วยงานที่เข้ามาศึกษาแนวทางการพัฒนาชุมชน

### 3) มุมมองและพฤติกรรมกรักษาสิ่งแวดล้อมทางทะเลของชุมชน

จากการสำรวจมุมมองต่อการอนุรักษ์สิ่งแวดล้อมทางทะเล พบว่า สมาชิกโครงการฯ ส่วนใหญ่มีความคิดเห็นว่าสาเหตุที่ทำให้สามารถประกอบอาชีพได้อย่างยั่งยืนนั้นเกิดจาก ความอุดมสมบูรณ์ของทรัพยากรทางทะเล/ระบบนิเวศ/สิ่งแวดล้อม รวมถึงจำเป็นต้องมีการเพาะพันธุ์สัตว์น้ำเศรษฐกิจและสัตว์น้ำหายากหรือทรัพยากรทางธรรมชาติต่าง ๆ มุมมองเช่นนี้ส่วนหนึ่งเกิดขึ้นจากการได้รับองค์ความรู้เกี่ยวกับการอนุรักษ์ระบบนิเวศและแนวทางปฏิบัติเพื่อรักษาสภาพแวดล้อมทางทะเล และการเข้าร่วมโครงการฯ ทำให้สมาชิกได้มีส่วนร่วมในการดูแลรักษา/ฟื้นฟูทรัพยากรทางทะเล/ระบบนิเวศ/สิ่งแวดล้อม หลังจากเข้าร่วมโครงการ ฯ แล้ว สมาชิกรู้สึกได้ถึง การเปลี่ยนแปลงในเชิงบวก กล่าวคือ สัตว์น้ำที่ปล่อยคืนสู่ทะเลมีปริมาณเพิ่มขึ้น และปริมาณสัตว์น้ำที่จับได้มีจำนวนเพิ่มขึ้นเช่นกัน เนื่องจากก่อนมีการตั้งศูนย์การเรียนรู้ฯ มีจำนวนน้อย อาจมีสาเหตุมาจากสภาพแวดล้อมทางทะเลหรือทรัพยากรในท้องทะเลไม่อุดมสมบูรณ์ หรือไม่

เหมาะสมกับการเจริญเติบโตของปู การเข้ามาของโครงการฯ ช่วยกระตุ้นสมาชิกในชุมชนมีจิตสำนึกในการรักษาสิ่งแวดล้อมเพิ่มมากขึ้น ส่งผลต่อพฤติกรรมของคนในชุมชนที่เปลี่ยนแปลงไป อย่างไรก็ตาม ในมุมมองของชุมชน การอนุรักษ์ระบบนิเวศทางทะเลจำเป็นต้องอาศัยความร่วมมือจากหลากหลายฝ่ายเพื่อบรรลุเป้าหมายการรักษาสิ่งแวดล้อมทางทะเล

ในมุมมองของสมาชิกชุมชน อธิบายว่า การเข้ามาของโครงการฯ ส่งผลต่อการตระหนักรู้และปรับเปลี่ยนพฤติกรรมการจับสัตว์ทะเลและการดูแลสภาพแวดล้อมของชุมชนให้สอดคล้องกับการรักษาระบบนิเวศทางทะเลของชุมชนโดยเฉพาะกับกลุ่มสมาชิกโครงการ เนื่องจาก การเข้ามาของโครงการฯ ทำให้เกิดองค์ความรู้และแนวทางในการรักษาสัตว์น้ำและระบบนิเวศริมชายฝั่งอย่างถูกหลักและชัดเจน อีกทั้งการสร้างการรวมกลุ่มของสมาชิกทำให้การอนุรักษ์ระบบนิเวศนี้เป็นรูปร่างและการบริหารจัดการที่ชัดเจนมากยิ่งขึ้น การดำเนินโครงการฯ มาเป็นระยะเวลา 3 ปี ในมุมมองของสมาชิกโครงการฯ เห็นตรงกันในหลากหลายพื้นที่ว่า พื้นที่ชายฝั่งและปริมาณสัตว์น้ำมีความอุดมสมบูรณ์มากยิ่งขึ้น ซึ่งทำให้ชาวประมงโดยเฉพาะเรือไม่ต้องออกไปไกลจากฝั่งมากก็สามารถจับสัตว์น้ำปริมาณใกล้เคียงกับการเดินทางออกไปจับสัตว์ที่บริเวณไกลฝั่งซึ่งอาจช่วยลดค่าใช้จ่ายหรือต้นทุนในการออกเรือประมงได้

“ถ้าเป็นสมาชิกนะ เขาจับแม่ปูมาได้ ถ้ายังไม่ตายเขาก็จะรีบเอามาให้ ก็มาที่ศูนย์เรารู้แล้วว่าต้องกวาดไซ้ยังไง เลี้ยงในน้ำแบบไหนนานกี่วัน แล้วก็เอาไปปล่อยตรงไหนที่ปูน่าจะรอด แต่ถ้าเขาไม่ได้เป็นสมาชิก เขาก็อาจจะไม่สนใจ เพราะถ้าเขาเอาไปขายตัวนึงก็ได้หลายบาท เขาก็ไม่ได้คิดแบบเรา”

(สร้อย, สัมภาษณ์, 12 ตุลาคม 2566)

“ทำมาหลายปี ก็เห็นอยู่นะว่ามีปูเยอะขึ้น แต่บางทีเราปล่อยตรงนี้แถวบ้านเรา ทะเลก็อาจจะพัดไปที่อื่น แต่เราก็ไม่เป็นไร อย่างน้อยเราทำได้ทำ ได้มีส่วนร่วม”

(สน, สัมภาษณ์, 22 ตุลาคม 2566)

“เวลาเราไปปล่อยลูกปู จะปล่อยเฉย ๆ มันก็อาจจะตายเราก็ต้องสร้างบ้านให้ปูด้วย ให้ปูมันสมบูรณ์มีที่ให้มันมุดมีอาหารให้มันกินด้วย ไม่งั้นมันก็คงไปอยู่ตรงอื่นที่สมบูรณ์กว่า...ในชุมชนก็ไม่ได้แค่เพาะปู เราก็ปลูกลูกปู เก็บขายอย่างอื่นด้วยให้มันดีไปทั้งหมด”

(สมใจ, สัมภาษณ์, 18 กันยายน 2566)

อย่างไรก็ตาม การอนุรักษ์ระบบนิเวศทางทะเลให้อุดมสมบูรณ์จำเป็นจะต้องอาศัยความร่วมมือและองค์ความรู้จากหน่วยงานภาคนอกอีกจำนวนมาก กล่าวคือ สมาชิกโครงการฯ กล่าวว่า แม้ว่าทางชุมชนจะให้ความร่วมมือในการอนุรักษ์สภาพแวดล้อมเพียงใด แต่พวกเขาอาจเป็นเพียงฟันเฟืองชิ้นเล็กของระบบเท่านั้น เนื่องจาก ในขณะที่พวกเขาร่วมกันปลูกป่า ลดปริมาณขยะ จัดแยกและเก็บขยะบริเวณริมชายฝั่ง แต่โรงงานอุตสาหกรรม โรงกลั่นน้ำมัน อุโมงค์ บ่อเลี้ยงกุ้ง หรือภาคส่วนอื่น ๆ กลับยังคงปล่อยน้ำเสีย เศษอาหาร และสารเคมีต่าง ๆ ลงสู่ทะเล ทำให้น้ำทะเลเน่าเสีย เมื่อคุณภาพของน้ำไม่ดีสัตว์ที่ทางชุมชนปล่อยคืนสู่ทะเลอาจมีโอกาสรอดน้อยหรือสัตว์อาจอพยพไปอยู่บริเวณอื่น และดินทรายบริเวณหาดเมื่อมีการขุดขึ้นมาก็มีกลิ่นเหม็นเน่าอาจทำให้ลูกปูที่ปล่อยลงไปไม่สามารถมีชีวิตอยู่ได้ รวมถึงการทำประมงพาณิชย์ที่ยังคงมีการใช้อุปกรณ์จับสัตว์ที่มีความถี่แคบในการจับสัตว์ (การใช้ลอบ) ทำให้สัตว์ที่ยังเติบโตไม่เต็มที่หรือสัตว์ที่เป็นแม่พันธุ์ถูกจับและขายสู่ท้องตลาด อีกทั้ง เรือประมงบางรายมีการใช้คลอรีนล้างอวนในทะเล ทำให้เกิดกลิ่นคลอรีนและส่งผลกระทบต่อการรบกวนสัตว์ทะเล พฤติกรรมของผู้คนและหน่วยงานภาคนอกที่ไม่ให้ความร่วมมือเหล่านี้เป็นอุปสรรคในการอนุรักษ์สิ่งแวดล้อมในภาพโดยรวม

ในด้านขององค์ความรู้ สมาชิกโครงการฯ ตั้งข้อสังเกตว่าปริมาณลูกปูและปริมาณปูที่จับได้แต่ละในแต่ละปีอาจไม่สอดคล้องกันมากนัก กล่าวคือ ปริมาณลูกปูที่สมาชิกในแต่ละพื้นที่ปล่อยออกไปในแต่ละปีมีจำนวนมากกว่าปริมาณสัตว์น้ำที่จับได้ ทำให้เกิดข้อสันนิษฐานว่า พื้นที่ที่ปล่อยลูกปูนั้นมีสภาพแวดล้อมที่เหมาะสมเพียงใด พื้นที่นั้นเหมาะแก่การฝังตัวของลูกปูหรือไม่ หรือหากต้องการเพิ่มโอกาสรอดของลูกปูสมาชิกจะต้องจัดการอย่างไร เช่น การเพิ่มและพัฒนาที่อยู่อาศัยของปูคล้ายกับการวางซั้งปลา นอกจากนี้ สมาชิกโครงการฯ ต้องการองค์ความรู้เพิ่มเติมเกี่ยวกับการอนุบาลสัตว์น้ำอื่น ๆ เพิ่มเติม ตอบโจทย์ความต้องการของประมงท้องถิ่น เช่น พันธุ์หอยแมลงภู่ หอยแครง กุ้งกุลาดำ กุ้งแชบ๊วย และในด้านของวิสาหกิจแปรรูปอาหารทะเลทางชุมชนยังต้องการองค์ความรู้เกี่ยวกับการจัดการช่องทางการขายและการทำการตลาด เพื่อเพิ่มช่องทางการขาย เช่น การออกบูธ การขายในพื้นที่ การขายออนไลน์ การขายพ่อค้าคนกลาง รวมถึงความรู้เกี่ยวกับการพัฒนาผลิตภัณฑ์ให้ได้มาตรฐานและมีความหลากหลายของสินค้า

## บทสรุป

บทความชิ้นนี้มีวัตถุประสงค์เพื่อศึกษาการศึกษาอิทธิพลของโครงการของภาคเอกชนมีผลต่อการรับรู้และการปรับพฤติกรรมของชุมชนต่อการอนุรักษ์สภาพแวดล้อมทางทะเล โดยอาศัยกระบวนการวิจัยแบบผสมผสาน (mixed methods) เพื่อให้ได้มาซึ่งข้อมูลเกี่ยวกับพฤติกรรมอนุรักษ์สภาพแวดล้อมของชุมชนจากการศึกษา พบว่า การดำเนินโครงการอนุรักษ์และฟื้นฟูระบบนิเวศทางทะเลผ่านการสร้างองค์ความรู้และสภาพแวดล้อมที่สนับสนุนให้เกิดการตระหนักรู้เกี่ยวกับการอนุรักษ์ระบบนิเวศทางทะเลแก่ชุมชน การก่อตั้งกลุ่มอนุรักษ์และเพาะพันธุ์สัตว์ทะเลอย่างเป็นรูปธรรมเป็นกระบวนการสร้างต้นแบบพฤติกรรม สิ่งอำนวยความสะดวก และสภาพแวดล้อมที่เอื้อต่อการสังเกต เรียนรู้ และเลียนแบบพฤติกรรมอนุรักษ์สิ่งแวดล้อมทางทะเลให้แก่สมาชิกที่เข้าร่วมโครงการฯ และภายใต้สภาพแวดล้อมของชุมชนที่เมื่อเริ่มมีกลุ่มคนที่หันมาให้

ความสำคัญและลงมือปฏิบัติอย่างชัดเจนเกี่ยวกับการรักษาสิ่งแวดล้อมทางทะเล ทำให้เกิดการกระตุ้นและขยายพฤติกรรมไปสู่สมาชิกอื่น ๆ ในชุมชนที่อาจไม่ได้เข้าร่วมเป็นสมาชิก อาจกล่าวได้ว่า กลุ่มสมาชิกที่เข้าร่วมโครงการฯ ได้กลายเป็นต้นแบบพฤติกรรมการณ์อนุรักษ์ระบบนิเวศทะเลและชายฝั่งของชุมชน ทำให้สมาชิกคนอื่น ๆ เกิดการเลียนแบบพฤติกรรม ยิ่งไปกว่านั้น กลุ่มสมาชิกที่เข้าร่วมโครงการฯ ยังได้กลายเป็นต้นแบบการอนุรักษ์ระบบนิเวศทะเลและชายฝั่งของชุมชนในพื้นที่จังหวัดอื่น ๆ ที่เข้ามาศึกษาดูงานอีกด้วย

ทั้งนี้ นอกจากการสร้างองค์ความรู้และสภาพแวดล้อมในการก่อรูปพฤติกรรมการณ์รักษาสภาพสิ่งแวดล้อมโครงการอนุรักษ์และฟื้นฟูระบบนิเวศทางทะเลยังได้อาศัยแรงจูงใจด้านเศรษฐกิจและความยั่งยืนของชุมชนเข้ามาเป็นอีกกลไกในการกระตุ้นให้ชุมชนเข้าร่วมโครงการฯ และปรับเปลี่ยนพฤติกรรมการใช้ชีวิตอยู่ร่วมกับทะเลอย่างยั่งยืน กล่าวคือ รายได้และความมั่นคงในการประกอบอาชีพเป็นสิ่งสำคัญในการดำรงชีวิต และในฐานะชาวประมงความอุดมสมบูรณ์ของทรัพยากรทางทะเลเป็นปัจจัยสำคัญที่ส่งผลกระทบต่อปริมาณสัตว์น้ำ ซึ่งเป็นแหล่งที่มาของรายได้ เมื่อทางโครงการฯ สามารถทำให้ชุมชนเล็งเห็นถึงผลประโยชน์ในระยะยาวที่สมาชิกโครงการฯ จะได้รับจากการอนุรักษ์ระบบนิเวศ ผลตอบแทนที่สมาชิกโครงการฯ จะได้รับจึงเป็นตัวจูงใจที่ช่วยทำให้เกิดความร่วมมือในการปรับเปลี่ยนพฤติกรรมการณ์อยู่ร่วมกับทะเล ซึ่งผลตอบแทนนี้เป็นหนึ่งในองค์ประกอบที่ช่วยสร้างแรงจูงใจและผลักดันให้สมาชิกโครงการฯ มีกำลังใจการดำเนินการอนุรักษ์ทรัพยากรทางทะเล รวมถึงสอดส่องดูแลและรายงานสิ่งก่อกำเนิดมลพิษทางทะเลไปยังหน่วยงานที่เกี่ยวข้องเพื่อให้เข้ามาดำเนินการแก้ไขปัญหา เช่น การปล่อยน้ำเสีย การใช้อุปกรณ์จับสัตว์น้ำ เป็นต้น นอกจากนี้ ทางโครงการฯ ยังเสริมแรงกระตุ้นด้วยการเพิ่มองค์ความรู้เกี่ยวกับการแปรรูปสินค้าจากสัตว์ทะเล เพื่อเพิ่มช่องทางรายได้ให้แก่สมาชิก

จากผลการศึกษาที่กล่าวไปข้างต้น ทำให้เห็นว่า การดำเนินงานของโครงการอนุรักษ์และฟื้นฟูระบบนิเวศทางทะเลมีอิทธิพลต่อการก่อรูปและปรับเปลี่ยนพฤติกรรมของชุมชนชายฝั่งให้เกิดการตระหนักรู้และปรับเปลี่ยนพฤติกรรมให้สอดคล้องกับการรักษาสภาพแวดล้อมทางทะเลอย่างยั่งยืน ซึ่งผลการศึกษาสอดคล้องกับข้อเสนอของ ทฤษฎีการเรียนรู้ทางสังคม หรือ Social learning Theory ที่อธิบายถึงความสำคัญสภาพแวดล้อมทางสังคมส่งผลต่อการเรียนรู้และพฤติกรรมของปัจเจกบุคคล จากการศึกษาที่สะท้อนให้เห็นถึงความสัมพันธ์ระหว่างหน่วยย่อยของโครงสร้างทางสังคมในการร่วมกันอนุรักษ์สิ่งแวดล้อม ความร่วมมือระหว่างภาคเอกชนและชุมชน รวมถึง ชุมชนเป็นฟันเฟืองที่สำคัญในการขับเคลื่อนการอนุรักษ์ทรัพยากรทางธรรมชาติ อย่างไรก็ตาม การรักษาสภาพแวดล้อมทางทะเลและทางธรรมชาติอื่น ๆ เป็นความรับผิดชอบของผู้กระทำทางสังคมที่ร่วมใช้ทรัพยากรทางธรรมชาติในการรักษาสภาพแวดล้อมในคงอยู่ต่อไปเพื่อให้มนุษย์และธรรมชาติสามารถอาศัยอยู่ร่วมกันได้

ข้อเสนอแนะจากการวิจัย จากที่ได้กล่าวไปข้างต้นถึงความสำคัญของความร่วมมือในการรักษาระบบนิเวศทางทะเลระหว่างหน่วยย่อยทางสังคม นอกจากการออกกฎหมายเพื่อควบคุมการสร้างมลพิษ และแนวทางการป้องกันการทำลายสิ่งแวดล้อมแล้ว การสร้างการตระหนักรู้ให้แก่คนทุกช่วงวัยให้ตระหนักถึงความสำคัญของการรักษาระบบนิเวศเป็นสิ่งสำคัญ ดังนั้น อาจจำเป็นต้องบรรจุองค์ความรู้นี้เข้าในระบบ

การศึกษาและการทำงาน ผ่านการสร้างสภาพแวดล้อมเพื่อเป็นต้นแบบพฤติกรรมการรักษาสิ่งแวดล้อมและชี้ให้เห็นถึงประโยชน์ที่ทุกคนจะได้รับจากการอนุรักษ์สิ่งแวดล้อม เช่น โรงเรียนและองค์กร อาจมีการสร้างพื้นที่สำหรับการเรียนรู้และจัดทำโครงการที่รณรงค์ให้สมาชิกได้ลงมือปฏิบัติเกี่ยวกับการคัดแยกขยะ การทิ้งขยะให้ถูกที่ การใช้พลาสติกให้ลดน้อยลง และกระตุ้นให้เกิดพฤติกรรมโดยอาจสร้างแรงจูงใจเพื่อเสริมแรงในการแสดงพฤติกรรม เช่น หากมีการนำเอาถุงหรือขวดพลาสติกมาบริจาคเพื่อนำไปใช้ซ้ำ สามารถนำมาแลกส่วนลดสินค้าหรืออาหารที่วางขายในโรงเรียนและองค์กร หรือหากมีภาคเอกชนที่สนใจเข้าร่วมโครงการรับผิดชอบต่อสังคม (CSR) อาจเข้ามาร่วมเป็นหนึ่งในโครงการสร้างแรงจูงใจ เช่น คุ้มครองส่วนลดสินค้าและบริการ หรือส่วนลดการซื้อสินค้ารักษ์โลก เป็นต้น

สำหรับในระดับประเทศ จากข้อมูลการศึกษาในครั้งนี้ ชี้ให้เห็นว่า การมีหน่วยงานควบคุม ดูแล และรับช่วงต่ออย่างชัดเจนเพื่อดำเนินการแก้ไขและลงโทษผู้กระทำผิด เมื่อมีประชาชนรายงานพฤติกรรมที่ทำลายสิ่งแวดล้อม เนื่องจากพลังของประชาชนและชุมชนไม่มีอำนาจ ในการเข้าไปควบคุม จัดการ และลงโทษผู้กระทำผิดได้ ทั้งนี้ ควรมีระบบที่สามารถตรวจสอบหรือติดตามผลการดำเนินงานในการเข้าไปจัดการแก้ไขปัญหา เพื่อให้ประชาชนสามารถติดตามสถานะคำร้องเรียนได้

## เอกสารอ้างอิง

- กรมทรัพยากรทางทะเลและชายฝั่ง. (2563). 10 อันดับขยะทะเล ที่เก็บได้ในประเทศไทย. สืบค้นจาก <https://www.dmcr.go.th/detailAll/39525/nws/199>.
- คลังความรู้ทรัพยากรทางทะเลและชายฝั่ง. (2564). มลพิษทางทะเลและแนวทางแก้ไขในประเทศไทย. สืบค้นจาก [https://www.pcd.go.th/wp-content/uploads/2020/04/pcdnew-2020-04-22\\_09-49-47\\_618142.pdf](https://www.pcd.go.th/wp-content/uploads/2020/04/pcdnew-2020-04-22_09-49-47_618142.pdf).
- พรภวิชัย ทองไพจิตร และ สุจิตรา วาสนาดำรงดี. (2564). การมีส่วนร่วมของชาวประมงในการแก้ปัญหาขยะทะเล. *วารสารสิ่งแวดล้อม*. 25(4), 1-11.
- Bandura, A., & Walters, R. H. (1977). *Social learning theory (Vol. 1)*. Prentice Hall: Englewood cliffs.
- Behera, B., & Reddy, V. R. (2002). *Environment and accountability: Impact of industrial pollution on rural communities. Economic and Political Weekly*. 37(3), 257-265.
- Bennett, N. J., & Dearden, P. (2014). Why local people do not support conservation: Community perceptions of marine protected area livelihood impacts, governance and management in Thailand. *Marine policy*. 44, 107-116.
- Bennett, N. J., Dearden, P., Murray, G., & Kadfak, A. (2014). The capacity to adapt? Communities in a changing climate, environment, and economy on the northern Andaman coast of Thailand. *Ecology and Society*. 19(2).

- Cheevaporn, V., & Menasveta, P. (2003). Water pollution and habitat degradation in the Gulf of Thailand. *Marine pollution bulletin*. 47(1-6), 43-51.
- Collin, R. W., & Collin, R. M. (1998). The role of communities in environmental decisions: Communities speaking for themselves. *Journal of Environmental Law and Litigation*. 13, 37.
- Gardner, G. T., & Stern, P. C. (1996). *Environmental problems and human behavior*. Boston: Allyn and Bacon.
- Grusec, J. E. (1994). *Social learning theory and developmental psychology: The legacies of Robert R. Sears and Albert Bandura*.
- Hudson, S. J. (2001). Challenges for environmental education: Issues and ideas for the 21st century: Environmental education, a vital component of efforts to solve environmental problems, must stay relevant to the needs and interests of the community and yet constantly adapt to the rapidly changing social and technological landscape. *BioScience*. 51(4), 283-288.
- Marks, D., Miller, M. A., & Vassanadumrongdee, S. (2020). The geopolitical economy of Thailand's marine plastic pollution crisis. *Asia Pacific Viewpoint*. 61(2), 266-282.
- Mouat, J., Lozno, R. L., & Bateson, H. (2010). *Economics Impacts of Marine Litter*. Retrieved from [http://www.kimointernational.org/wp/wp-content/uploads/2017/09/KIMO\\_Economic-Impacts-of-Marine-Litter.pdf](http://www.kimointernational.org/wp/wp-content/uploads/2017/09/KIMO_Economic-Impacts-of-Marine-Litter.pdf).
- Nabavi, R. T. (2012). Bandura's social learning theory & social cognitive learning theory. *Theory of Developmental Psychology*. 1(1), 1-24.
- Newman, S., Watkins, E., Farmer, A., Brink, P. T., & Schweitzer, J. P. (2015). The economics of marine litter. *Marine anthropogenic litter*. 367-394.
- Pradit, S., Nitiratsuwan, T., Towatana, P., Jualaong, S., Sornplang, K., Noppradit, P., Prakrit, N., Jirajarus, M., Darakai, Y., & Weerawong, C. (2020). MARINE DEBRIS ACCUMULATION ON THE BEACH IN LIBONG, A SMALL ISLAND IN ANDAMAN SEA, THAILAND. *Applied Ecology & Environmental Research*. 18(4), 5461-5474.
- Todd, P.A., Ong, X., & Chou, L.M. (2010). Impacts of pollution on marine life in Southeast Asia. *Biodiversity and Conservation*. 19, 1063-1082.