

การประเมินผลโครงการแปรงสีฟันอันแรกของหนู พ.ศ.2535-2540

เรวดี ต่อประดิษฐ์ *

ศันสนีย์ รัชชกุล **

วิกุล วิสาธเสถียร ***

ทบ., สม.

ทบ., MPH.(North Carolina),

ทบ., สม.

บทคัดย่อ

กองทันตสาธารณสุข กรมอนามัย ได้ดำเนินงานโครงการแปรงสีฟันอันแรกของหนูขึ้นในปี พ.ศ.2535 เพื่อเสริมงานส่งเสริมทันตสุขภาพเด็กวัยก่อนเรียน กิจกรรมหลักของโครงการคือ การมอบแปรงสีฟันที่เหมาะสมให้แก่เด็กทุกคนที่มารับวัคซีนกระตุ้นเข็มที่ 1 ในคลินิกเด็กดีของสถานบริการสังกัดกระทรวงสาธารณสุขทุกแห่ง เพื่อใช้เป็นสื่อในการให้ทันตสุขศึกษาและกระตุ้นให้ผู้เลี้ยงดูเด็กเริ่มแปรงฟันให้เด็ก การศึกษาครั้งนี้มีวัตถุประสงค์ เพื่อประเมินผลโครงการแปรงสีฟันอันแรกของหนู ในด้านความครอบคลุมของกิจกรรม และผลกระทบต่อพฤติกรรมผู้เลี้ยงดูเด็กในการส่งเสริมทันตสุขภาพเด็กวัยก่อนเรียน การเก็บข้อมูลใช้วิธีสำรวจแบบเร่งด่วน สัมภาษณ์ผู้เลี้ยงดูเด็กอายุ 1 ปี 6 เดือนถึง 4 ปี จำนวน 3,558 คน จาก 11 จังหวัด สุ่มตัวอย่างด้วยวิธีสุ่มแบบกลุ่มสองขั้นตอน ผลการศึกษาพบว่า ในปีที่ 5 ของโครงการสามารถดำเนินการแจกแปรงสีฟันได้ครอบคลุมกลุ่มเป้าหมายร้อยละ 48.3 การให้ทันตสุขศึกษาครอบคลุมร้อยละ 71.9 พบผู้เลี้ยงดูเด็กแปรงฟันให้เด็กร้อยละ 51.3 โดยแปรงฟันให้เด็กสม่ำเสมอทุกวัน ร้อยละ 20.5 ผลกระทบของโครงการพบว่ากลุ่มตัวอย่างที่ได้รับแจกแปรงสีฟันมีการแปรงฟันให้เด็กมากกว่ากลุ่มที่ไม่ได้รับอย่างมีนัยสำคัญทางสถิติ ($p < 0.0001$) แม้ผลการศึกษาจะแสดงให้เห็นว่า โครงการแปรงสีฟันอันแรกของหนูส่งผลให้เด็กวัยก่อนเรียนได้รับการแปรงฟันมากขึ้น แต่การครอบคลุมกลุ่มเป้าหมายต่ำ ควรมีการศึกษาเพิ่มเติมถึงสาเหตุและวิธีบริหารจัดการ เพื่อให้กิจกรรมในโครงการมีความต่อเนื่อง และครอบคลุมกลุ่มเป้าหมายมากขึ้น

คำสำคัญ : เด็กวัยก่อนเรียน, ส่งเสริมทันตสุขภาพ, การแปรงฟัน

* สำนักวิชาการ กรมอนามัย กระทรวงสาธารณสุข จังหวัดนนทบุรี

** ศูนย์ทันตสาธารณสุขระหว่างประเทศ จังหวัดเชียงใหม่

*** กองทันตสาธารณสุข กรมอนามัย กระทรวงสาธารณสุข จังหวัดนนทบุรี

บทนำ

จากผลการสำรวจทัศนสุขภาพแห่งชาติ ครั้งที่ 3 พ.ศ. 2532 พบว่าเด็กอายุ 3 ปี มีฟันผุร้อยละ 66.5 และมีฟันผุเฉลี่ย 4 ซี่ต่อคน ฟันที่ผุมากที่สุดได้แก่ ฟันหน้าบน รองลงมาคือ ฟันกราม⁽¹⁾ การดำเนินการเพื่อลดโรคฟันผุจำเป็นต้องทำอย่างเร่งด่วน แผนงานส่งเสริมทัศนสุขภาพในกลุ่มเด็กวัยก่อนเรียนจึงถูกระบุไว้ในแผนพัฒนาสาธารณสุขฉบับที่ 7 (พ.ศ.2535 - 2540) การดำเนินงานส่งเสริมทัศนสุขภาพในเด็กวัยก่อนเรียนกำหนดให้มีกิจกรรมสอนทัศนสุขภาพแก่หญิงที่มาจากครรภ์ในสถานบริการของรัฐ การตรวจสุขภาพในช่องปากและรักษาโรคในช่องปากในระยะที่ฝากครรภ์⁽²⁾ และกองทันตสาธารณสุข กรมอนามัย ยังจัดทำโครงการแปรงสีฟันอันแรกของหนู เพื่อเสริมงานส่งเสริมทัศนสุขภาพเด็กวัยก่อนเรียน กิจกรรมของโครงการคือการมอบแปรงสีฟันแก่เด็กและให้คำแนะนำแก่ผู้เลี้ยงดูเด็กที่นำเด็กมารับวัคซีนที่คลินิกเด็กดีในสถานบริการของกระทรวงสาธารณสุข โดยคาดหวังว่าจะกระตุ้นให้เกิดพฤติกรรมการแปรงฟันให้เด็กวัยก่อนเรียน โดยทางกายภาพ เด็กอายุระหว่าง 1 ปี 6 เดือน - 2 ปี เป็นช่วงอายุที่เริ่มมีฟันกรามขึ้น⁽³⁾ เนื่องจากด้านบดเคี้ยวของฟันกรามมีลักษณะเป็นหลุมร่อง การทำความสะอาดด้วยการเช็ดฟัน หรือ บ้วนน้ำไม่เพียงพอ จึงควรเริ่มแปรงฟันให้เด็ก นอกจากนี้เด็กวัยนี้ยังเป็นกลุ่มเป้าหมายที่สามารถโน้มน้าวให้เกิดพฤติกรรมทัศนสุขภาพที่เหมาะสม และคุ้มค่าในการลงทุน เนื่องจากพฤติกรรมและลักษณะนิสัยของคนส่วนใหญ่จะถูกกำหนดในวัยนี้ ครอบครัวโดยเฉพาะแม่จะมีบทบาทอย่างมากต่อพฤติกรรมของเด็ก^(4, 5) โดยลักษณะนิสัยที่สำคัญในการส่งเสริมทัศนสุขภาพ คือ การแปรงฟันอย่างสม่ำเสมอเป็นกิจวัตรประจำวัน

โครงการแปรงสีฟันอันแรกของหนู ได้รับความร่วมมือจากภาคเอกชนในการจัดหาแปรงสีฟันสำหรับโครงการใน 5 ปีแรก เริ่มดำเนินการปีแรก

พ.ศ.2535 ใน 10 จังหวัดนำร่อง ใช้แปรงสีฟันจำนวน 123,242 ชุด ปีต่อมามีจังหวัดเข้าร่วมโครงการทั้งหมด 73 จังหวัด ได้รับการสนับสนุนแปรงสีฟัน 753,743 ชุด เท่ากับจำนวนเป้าหมายเด็กที่มารับวัคซีนกระตุ้นเข็มที่ 1 จากสถานบริการของกระทรวงสาธารณสุขทุกแห่ง และเพิ่มอีกจังหวัดละ 20% เพื่อนำไปจัดตั้งกองทุนจำหน่ายแก่ประชาชนในราคาถูก การบริหารจัดการและดำเนินการขึ้นอยู่กับสำนักงานสาธารณสุขจังหวัดแต่ละแห่ง

จากผลการติดตามงานในระยะ 2 ปีแรก พ.ศ. 2535-2537⁽⁶⁾ โดยการออกเยี่ยมบ้านและสัมภาษณ์ผู้ปกครองเด็ก พบว่าเด็กกลุ่มเป้าหมายได้รับแปรงสีฟันร้อยละ 68 กลุ่มที่ได้รับแจกมีการนำไปใช้ร้อยละ 86 ผู้ปกครองเด็กระบุว่าได้รับคำแนะนำเรื่องการดูแลฟันเด็กร้อยละ 49

การติดตามประเมินงานส่งเสริมทัศนสุขภาพกลุ่มเด็กอายุ 0-3 ปี ในปี พ.ศ.2538⁽⁷⁾ เพื่อประเมินกิจกรรมการสอนทัศนสุขภาพโดยทันตบุคลากรและเจ้าหน้าที่สาธารณสุขในคลินิกฝากครรภ์ คลินิกเด็กดีของสถานบริการของรัฐ พบว่าเด็กร้อยละ 90.8 ได้รับวัคซีนกระตุ้นเข็มที่ 1 จากสถานบริการของรัฐ แต่มีเพียงร้อยละ 41.9 ที่ได้รับแจกแปรงสีฟันอันแรก พฤติกรรมการดูแลช่องปากของเด็ก พบเด็กมีการแปรงฟันอย่างสม่ำเสมอ เพียงร้อยละ 23.3 กลุ่มแม่ที่ได้รับแจกแปรงสีฟันมีพฤติกรรมแปรงฟันให้ลูกสูงกว่ากลุ่มที่ไม่ได้แจกอย่างมีนัยสำคัญทางสถิติ ($p < 0.05$) และในจังหวัดที่ดำเนินโครงการสุขภาพดีถ้วนหน้า พบว่าส่งผลให้มีการดูแลตนเองของประชาชนในการจัดหาแปรงสีฟันที่เหมาะสมให้แก่เด็กสูงกว่าจังหวัดที่ไม่ดำเนินการอย่างมีนัยสำคัญทางสถิติ ($p < 0.05$)

การประเมินผลงานส่งเสริมทัศนสุขภาพของประเทศ มีความจำเป็นต้องทำอย่างต่อเนื่อง เพื่อให้ทราบสถานการณ์และเป็นประโยชน์ต่อการตัดสินใจของผู้บริหาร เนื่องจากสิ่งสนับสนุนโครงการแปรงสีฟัน

อันแรกของหนู จากภาคเอกชนนั้น ได้สิ้นสุดสัญญา ในปี พ.ศ.2540 การดำเนินโครงการในปีต่อไป ไปกระทรวงสาธารณสุขจะต้องใช้งบประมาณจำนวนหนึ่ง ในการจัดซื้อแปรงสีฟันอันแรกให้แก่เด็กตามโครงการ การประเมินผลโครงการแปรงสีฟันอันแรกของหนูครั้งนี้ มีวัตถุประสงค์เพื่อประเมินความครอบคลุมของ กิจกรรมในโครงการ และศึกษาความแตกต่างของ พฤติกรรมการดูแลทันตสุขภาพเด็กระหว่างกลุ่มที่ได้รับมอบแปรงสีฟันอันแรกของหนูกับกลุ่มที่ไม่ได้รับ

วัตถุประสงค์และวิธีการ

การศึกษานี้เป็นการศึกษาแบบภาคตัดขวาง เก็บข้อมูลโดยการสำรวจแบบเร่งด่วน (Rapid survey) ประชากรตัวอย่างคือแม่หรือผู้เลี้ยงดูเด็กวัย 1 ปี 6 เดือน ถึง 4 ปีจำนวน 3,558 คน จาก 11 จังหวัด ได้แก่ เชียงใหม่ แพร่ ราชบุรี กาญจนบุรี ชุมพร พังงา บัตตานี ร้อยเอ็ด เลย ขอนแก่น และจันทบุรี โดยเลือกจากจังหวัดที่สมัครเข้าร่วมประเมินโครงการ ที่มีการดำเนินกิจกรรมในโครงการอย่างสม่ำเสมอต่อเนื่อง และมีข้อมูลพื้นฐานครบถ้วน การเลือกตัวอย่างในแต่ละจังหวัดใช้วิธีสุ่มแบบกลุ่มสองขั้นตอน ด้วยความเชื่อมั่นไม่น้อยกว่า 95% ความผิดพลาดไม่เกิน 10% ใช้ขนาดตัวอย่างจังหวัดละ 300 คน สุ่มขั้นแรกเลือก 30 หมู่บ้านโดยใช้ขนาดของหมู่บ้านเป็นเกณฑ์ (Sampling with Probability Proportional to Size) ⁽⁸⁾ แต่ละหมู่บ้านสุ่มแบบง่ายเลือกตัวอย่าง 10 คนจากบัญชีรายชื่อเด็กอายุ 1 ปีครึ่งถึง 4 ปีของสถานอนามัย หรือโรงพยาบาลที่รับผิดชอบหมู่บ้านนั้น ระยะเวลาเก็บข้อมูลระหว่างเดือน ตุลาคม 2539-กันยายน 2540

วิธีเก็บข้อมูล ใช้การสัมภาษณ์ตามแบบสำรวจ เร่งด่วนโครงการแปรงสีฟันอันแรกของหนูในชุดประเมินผลสำเร็จรูดงานส่งเสริมทันตสุขภาพกลุ่มเด็กวัย ก่อนเรียน ⁽⁹⁾ ซึ่งประกอบด้วยข้อมูล 2 ส่วน คือ 1) ความครอบคลุมของกิจกรรมในโครงการ ได้แก่ การ

ได้รับแจกแปรงสีฟันอันแรก และการได้รับทันตสุขภาพศึกษาของกลุ่มเป้าหมาย และ 2) พฤติกรรมการดูแลทันตสุขภาพเด็ก ทั้งนี้ผู้รับผิดชอบโครงการในระดับจังหวัดเป็นผู้ทำการเก็บข้อมูลเองโดยผู้สัมภาษณ์ได้รับการปรับมาตรฐาน

การวิเคราะห์ข้อมูล ใช้ข้อมูลจากการสัมภาษณ์กลุ่มตัวอย่าง ร่วมกับข้อมูลทุติยภูมิจากรายงานประเมินผลโครงการส่งเสริมทันตสุขภาพเด็กวัยก่อนเรียน ระดับจังหวัด 11 จังหวัด เพื่อหาความครอบคลุมของกิจกรรมในโครงการ และเปรียบเทียบการดูแลทันตสุขภาพเด็กของแม่ที่ได้รับมอบแปรงสีฟันอันแรกกับแม่ที่ไม่ได้รับ

ผลการศึกษา

1. ลักษณะของประชากรกลุ่มตัวอย่าง

1.1 ผู้เลี้ยงดูเด็ก จำนวน 3,558 คน เป็นเพศหญิงร้อยละ 91.5 มีเพศชายเพียงร้อยละ 8.5 ผู้เลี้ยงดูส่วนใหญ่ร้อยละ 45.5 มีอายุระหว่าง 30-49 ปี ความสัมพันธ์กับเด็ก พบว่า เป็นพ่อแม่ ร้อยละ 77.5 รองลงมา เป็น ปู่ย่า ตายาย ร้อยละ 16.8 และเป็นพี่เลี้ยงเด็กร้อยละ 1.9 รายละเอียดในตารางที่ 1

1.2 เด็ก มีเพศหญิงและชาย ร้อยละ 47.3 และ 52.7 ตามลำดับ ส่วนใหญ่เป็นเด็กอายุระหว่าง 18-36 เดือน แสดงในตารางที่ 2

1.3 การใช้บริการอนามัยแม่และเด็ก กลุ่มตัวอย่างส่วนใหญ่ใช้บริการฝากครรภ์และพาเด็กไปรับวัคซีนจากสถานบริการของรัฐ โดยใช้บริการที่สถานีอนามัยต่ำลมากที่สุด คิดเป็นร้อยละ 45.0 และ 64.5 ของกลุ่มตัวอย่างทั้งหมด ตามลำดับ (ภาพที่ 1)

2 . การครอบคลุมของกิจกรรมในโครงการ

2.1 กิจกรรมการแจกแปรงสีฟัน สามารถดำเนินการได้ใกล้เคียงกันใน 11 จังหวัด การครอบคลุมเด็กในกลุ่มเป้าหมาย โดยเฉลี่ยร้อยละ 48.3 จังหวัดที่

ดำเนินการแจกแปรงสีฟันอันแรกได้ครอบคลุมกลุ่มเป้าหมายมากที่สุดทำได้ร้อยละ 66.4 และจังหวัดที่ครอบคลุมน้อยที่สุดทำได้ร้อยละ 33.3 ดังแสดงในตารางที่ 3

2.2 กิจกรรมการให้ทันตสุขศึกษาในคลินิกเด็กดี มี 8 จาก 11 จังหวัดที่แยกสำรวจกิจกรรมนี้ออกจากกิจกรรมการแจกแปรงสีฟันอันแรก และพบว่าครอบคลุมกลุ่มเป้าหมายเฉลี่ยร้อยละ 71.9 จากเด็กทั้งหมดที่มารับวัคซีนกระตุ้นเข็มที่ 1 ในสถานบริการของรัฐ จังหวัดที่ดำเนินการให้ทันตสุขศึกษาในคลินิกเด็กดีได้

ครอบคลุมมากที่สุดทำได้ร้อยละ 89.3 และจังหวัดที่ครอบคลุมต่ำสุดทำได้ร้อยละ 59.9 แสดงในตารางที่ 3

3. พฤติกรรมการดูแลสุขภาพช่องปาก

การทำความสะอาดช่องปากเด็ก พบผู้ตอบว่าเคยแปรงฟันให้เด็ก เฉลี่ยร้อยละ 51.3 (ภาพที่ 2) แต่มีผู้ตอบว่าแปรงฟันให้เด็กทุกวันเพียงร้อยละ 20.5 ของกลุ่มตัวอย่างทั้งหมด (ภาพที่ 3) การจัดหาแปรงสีฟันให้เด็กอย่างต่อเนื่องพบเฉลี่ยร้อยละ 48.2 (ภาพที่ 4) ผลจากการได้รับแปรงสีฟันอันแรก พบว่า

ตารางที่ 1 ข้อมูลทั่วไปเกี่ยวกับผู้เลี้ยงดูเด็ก (Characteristics of the study population.)

Characteristics	N (3558)	%
Gender		
male	304	8.5
Female	3254	91.5
Age		
< 29 yrs.	1558	43.8
30 - 49 yrs.	1618	45.5
> 50 yrs.	382	10.7
Relationship		
Parent	2759	77.5
Grandparent	596	16.8
Aunt / uncle	135	3.8
Other (Caretaker)	68	1.9

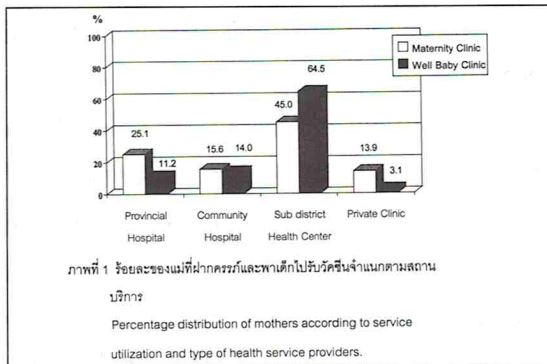
ตารางที่ 2 ข้อมูลทั่วไปเกี่ยวกับเด็ก (Characteristics of children in the study.)

Characteristics	N (3558)	%
Gender		
Boy	1682	47.3
Girl	1876	52.7
Age		
18-24 months.	1156	32.5
25-36 months.	1391	39.1
37-48 months.	719	20.2
48-59 months.	292	8.2

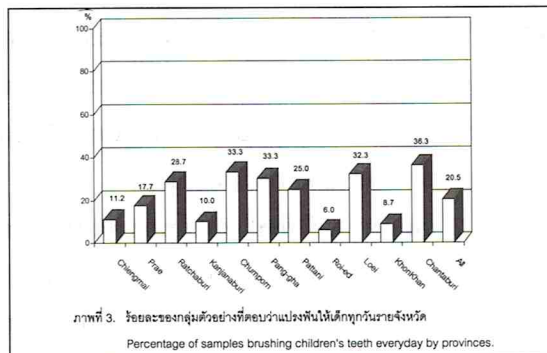
ตารางที่ 3 ร้อยละของกลุ่มตัวอย่างที่ได้รับแปรงสีฟันอันแรกและได้รับทันตสุขศึกษาจำแนกตามจังหวัด
Percentage of samples receiving 1st toothbrush and health education by provinces.

Province	Children receive vaccine in WBC (N)	Receive 1 st toothbrush		Receive health education	
		n	%	n	%
Chiangmai	258	86	33.3	-	-
Prae	277	127	45.8	201	72.6
Ratchaburi	240	114	47.5	152	63.3
Kanjanaburi	300	102	34.0	-	-
Chumporn	244	162	66.4	203	83.2
Pang-Gha	271	176	64.9	242	89.3
Pattani	230	122	53.0	176	76.5
Roi-ed	546	230	42.1	360	65.9
Loei	289	168	58.1	205	70.9
Khonkhan	300	155	51.7	-	-
Chantaburi	267	114	42.7	160	59.9
Grand total	3222	1556	48.3	1699	71.9

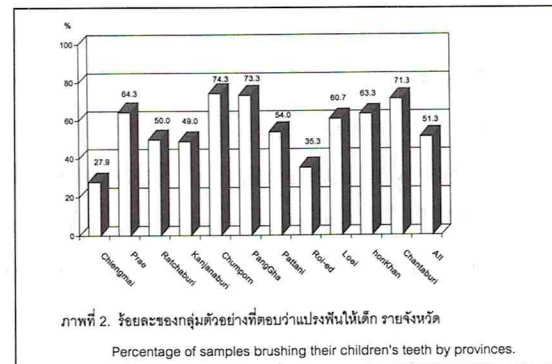
WBC = Well Baby Clinic



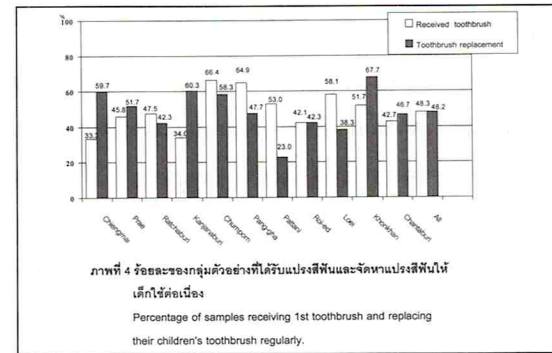
ภาพที่ 1



ภาพที่ 3



ภาพที่ 2



ภาพที่ 4

ตารางที่ 4 ร้อยละของกลุ่มตัวอย่างที่แปรงฟันให้เด็กจำแนกตามการได้รับแปรงสีฟันอันแรก
Distribution of samples according to receiving 1st toothbrush and brushing children's teeth.

Receive 1 st toothbrush	N	% Brushing (n)	
Yes	1556	62.6	(974)
No	2002	42.5	(851)
Total	3558	51.3	(1825)

($\chi^2 = 141.43, d.f. = 1, p < 0.0001$)

กลุ่มตัวอย่างที่ได้รับแปรงสีฟันอันแรกแปรงฟันให้เด็ก ร้อยละ 62.6 ในขณะที่กลุ่มที่ไม่ได้รับมีการแปรงฟันให้เด็กเพียงร้อยละ 42.5 พฤติกรรมการแปรงฟันให้เด็กในสองกลุ่มแตกต่างกันอย่างมีนัยสำคัญทางสถิติที่ $p < 0.0001$ รายละเอียดในตารางที่ 4

4. ความคิดเห็นและข้อเสนอแนะของผู้รับผิดชอบโครงการแปรงสีฟันอันแรกของหนูระดับจังหวัด

จากข้อมูลทศัญญา มิได้แก่รายงานการประเมินผลโครงการส่งเสริมทันตสุขภาพเด็กวัยก่อนเรียนระดับจังหวัด 11 จังหวัด รายงานจาก 9 จังหวัด แสดงให้เห็นว่าควรมีการดำเนินโครงการแปรงสีฟันอันแรกของหนูในรูปแบบเดิมต่อไป เนื่องจากพบว่ามีส่วนทำให้เด็กได้รับการแปรงฟันมากขึ้น และมี 2 จังหวัดที่ไม่เห็นด้วยเนื่องจากโครงการไม่ประสบความสำเร็จ โดยพบว่าการแจกแปรงสีฟันอันแรกไม่มีผลต่อพฤติกรรมการแปรงฟันให้เด็ก และระบุว่าการแจกแปรงสีฟันและให้ทันตสุขศึกษาวันเดียวกับการให้วัคซีนเป็นการเพิ่มภาระให้กับเจ้าหน้าที่มาก

ผู้รับผิดชอบโครงการระดับจังหวัดได้ให้ข้อเสนอแนะว่าควรมีการนิเทศติดตามงานอย่างต่อเนื่อง เพื่อให้การแจกแปรงสีฟันครอบคลุมกลุ่มเป้าหมายมากขึ้นและไม่ให้มีการนำแปรงสีฟันไปใช้ผิดวัตถุประสงค์ และควรให้ความสำคัญเรื่องการให้ทันตสุขศึกษาที่สถานีนอมาัย เนื่องจากเป็นจุดที่มีแม่และเด็กมารับบริการมากที่สุด ตลอดจนควรสร้างแรงจูงใจหรือ

ทำให้เจ้าหน้าที่ตระหนักถึงความสำคัญของทันตสุขภาพในเด็กวัยก่อนเรียน รายละเอียดในตารางที่ 5

บทวิจารณ์และข้อเสนอแนะ

1. กิจกรรมในโครงการแปรงสีฟันอันแรกของหนู พบว่าการแจกแปรงสีฟันครอบคลุมกลุ่มเป้าหมายร้อยละ 48.3 ของเด็กที่มารับวัคซีนกระตุ้นเข็มที่ 1 ที่คลินิกเด็กดีในสถานบริการของรัฐ ความครอบคลุมของกิจกรรมแจกแปรงสีฟันนี้ ใกล้เคียงกับการสำรวจในปี 2538 ที่พบว่าเด็กได้รับแปรงสีฟันร้อยละ 41.9⁽⁷⁾ จะเห็นว่าการลดลงเมื่อเทียบกับการประเมินผลโครงการในระยะ 2 ปีแรก ที่พบว่าครอบคลุมเด็กร้อยละ 68.0⁽⁶⁾

กิจกรรมการให้ทันตสุขศึกษาที่คลินิกเด็กดี ครอบคลุมกลุ่มเป้าหมายร้อยละ 71.9 แสดงให้เห็นแนวโน้มที่เพิ่มขึ้นตามระยะเวลาที่โครงการนี้ดำเนินการ โดยในปี 2537 กลุ่มเป้าหมายได้รับข้อมูลเกี่ยวกับการดูแลทันตสุขภาพของเด็กจากคลินิกเด็กดี เพียงร้อยละ 49.0⁽⁶⁾ และเพิ่มขึ้นเป็นร้อยละ 62.5 ในปี 2538⁽⁷⁾ การเพิ่มขึ้นของกิจกรรมนี้ อาจเนื่องจากเจ้าหน้าที่สามารถผสมผสานการให้ทันตสุขศึกษาในคลินิกเด็กดีได้ดีขึ้น และกิจกรรมนี้เริ่มเป็นที่ยอมรับมากขึ้น

2. พฤติกรรมที่พึงประสงค์ของโครงการคือ การที่ผู้เลี้ยงดูเด็กแปรงฟันให้เด็ก พบพฤติกรรมนี้ร้อยละ 51.3 สูงกว่า พ.ศ.2537 ที่พบเพียงร้อยละ 42.0⁽⁶⁾ จาก การวิเคราะห์ด้วยสถิติไค-สแควร์ พบว่ากลุ่มตัวอย่าง

ตารางที่ 5 ข้อเสนอแนะต่อโครงการแปรงสีฟันอันแรกของหนูของผู้รับผิดชอบระดับจังหวัด
Suggestions from provincial project managers.

ข้อเสนอแนะ Suggestion	n province
ควรมีการติดตามแก้ไขเรื่องการแจกแปรงสีฟันที่ไม่ถึงกลุ่มเป้าหมาย / ผิดวัตถุประสงค์ <i>The problems of missing toothbrush or misuse need to be solved.</i>	6
ควรเร่งรัดงานให้ทันตสุขศึกษาที่สถานีอนามัยตำบล <i>Should put more emphasis on health education at Sub-district Health Centers .</i>	5
ควรสร้างแรงจูงใจให้เจ้าหน้าที่ <i>Health personnel need more incentives and motivations.</i>	3
ควรมีศึกษารูปแบบการให้สุขศึกษาในรูปแบบอื่น ที่ไม่ใช่วันให้วัคซีน <i>My 1st toothbrush activities should not be held on vaccination day.</i>	2
ควรปรับปรุงสื่อทันตสุขศึกษา <i>Dental health education materials need to be improved.</i>	2
ควรมีแปรงคุณภาพดี ราคาถูก จำหน่ายในกองทุนหรือสถานที่ที่แม่หาซื้อได้ง่าย <i>Good and cheap toothbrushes should be available in the communities.</i>	1
ควรมีการอบรมเจ้าหน้าที่และนิเทศติดตามงานอย่างต่อเนื่อง <i>Regularly training and monitoring are required.</i>	1

ที่ได้รับแปรงสีฟันอันแรกแปรงฟันให้เด็กมากกว่า
 กลุ่มที่ไม่ได้รับแปรงสีฟันอย่างมีนัยสำคัญทางสถิติ $p < 0.0001$

3. การศึกษาครั้งนี้ไม่สามารถอธิบายสาเหตุ
 ของการครอบคลุมของกิจกรรมการแจกแปรงสีฟันต่ำ
 ในกลุ่มเป้าหมายได้ เนื่องจากข้อจำกัดของการศึกษา
 ที่เป็นการประเมินผลโครงการโดยวิธีสุ่มสำรวจแบบ
 เร่งด่วน และทำการเก็บข้อมูลจากแม่และผู้เลี้ยงดูเด็ก
 เพียงฝ่ายเดียว จึงควรมีการศึกษาเพิ่มเติมในส่วนของผู้
 ผู้ที่เกี่ยวข้องกับโครงการทุกฝ่าย เพื่อหาปัญหาอุปสรรค
 ที่แท้จริง ซึ่งจะเป็นประโยชน์ในการบริหารจัดการให้
 สามารถกระจายแปรงสีฟันไปยังกลุ่มเป้าหมายได้ทั่วถึง
 ต่อไป นอกจากนี้ควรมีการศึกษาเพื่อตรวจสอบปัจจัย
 ที่มีผลต่อการแปรงฟันให้เด็ก เพิ่มเติมนอกเหนือจาก

การได้รับแปรงสีฟันอันแรกและการได้รับทันตสุขศึกษา
 เนื่องจากเป็นพฤติกรรมที่สำคัญในการส่งเสริมทันต-
 สุขภาพเด็กวัยก่อนเรียน

กิตติกรรมประกาศ

คณะผู้วิจัยขอขอบคุณ ผศ.ฉวีวรรณ บุญสุยา ที่ให้
 แนวทางการประเมินผลโครงการโดยวิธีสุ่มสำรวจแบบ
 เร่งด่วน และขอบคุณคณะผู้รับผิดชอบโครงการแปรงสีฟัน
 อันแรกของหนูทั้ง 11 จังหวัดที่ร่วมในการประเมินผล
 โครงการครั้งนี้

เอกสารอ้างอิง

1. กองทันตสาธารณสุข กรมอนามัย กระทรวงสาธารณสุข ผลการสำรวจทันตสุขภาพแห่งชาติ ครั้งที่ 3 ประเทศไทย กรุงเทพฯ : องค์การสงเคราะห์ทหารผ่านศึก 2532.
2. แผนงานทันตสาธารณสุข ตามแผนพัฒนาสาธารณสุข ฉบับที่ 7 (พ.ศ. 2535-2539) เอกสารเย็บเล่ม กรุงเทพฯ : กองทันตสาธารณสุข กรมอนามัย
3. *Ralph E. McDonald. Dentistry for the child and adolescent.* Second edition C.V. Mosby Company. Saint Louis. 1974.
4. *Baric, L, Blinkhorn, A and McAthur, A* Health Education Approach to Nutrition and Dental Health Education. *Health Education Journal.* 1974; 33 : 79-90,
5. *Wilson, A., Ardell :* Standard in Maternal and Child Oral Care. *Journal of Public Health Dentistry.* 1990; 5 : 432 - 438,
6. เรวดี ต่อประดิษฐ์ พัชรินทร์ เล็กสวัสดิ์ และศันสนีย์ รัชชกุล การประเมินผลโครงการแปรงสีฟันอันแรกของหนู (ระยะ 2 ปีแรก) วารสารอนามัย 2538; 24, 5-6 : 410-428,
7. เพ็ญทิพย์ จิตต์จำนงค์ บุษผา ไตรโรจน์ และ พัชรินทร์ เล็กสวัสดิ์ การประเมินโครงการส่งเสริมทันตสุขภาพเด็กวัยก่อนเรียน 0-3 ปี ระดับประเทศ วารสารการส่งเสริมสุขภาพและอนามัยสิ่งแวดล้อม 2539; 19 : 38-46,
8. ฉวีวรรณ บุญสุยา การสำรวจแบบเร่งด่วนเพื่อประเมินโครงการทันตสาธารณสุข ใน การประเมินผลโครงการทันตสาธารณสุขในเด็กวัยก่อนเรียน ด้วยวิธีสำรวจแบบเร่งด่วน เอกสารวิชาการศูนย์ทันตสาธารณสุขระหว่างประเทศ พ.ศ. 2539
9. ศันสนีย์ รัชชกุล และคณะ ชุดประเมินผลสำเร็จรูปงานส่งเสริมทันตสุขภาพเด็กวัยก่อนเรียน ใน การประเมินผลโครงการทันตสาธารณสุขในเด็กวัยก่อนเรียน ด้วยวิธีสำรวจแบบเร่งด่วน เอกสารวิชาการศูนย์ทันตสาธารณสุขระหว่างประเทศ พ.ศ. 2539

Evaluation of My First Toothbrush Program in Thailand (1992 - 1997)

*Rawadee Taupradist **

*Sansanee Ratchagool ***

*Wikul visalseth ****

DDS., MPH.

DDS., MPH. (North Carolina)

DDS., MPH.

Abstract

The Dental Health Division, Department of Health, Ministry of Public Health, has launched a program " My First Toothbrush " since 1992 to integrate oral health promotion for preschool children with Well Baby Clinic activities. The program provides a proper toothbrush to every 1 1/2 year child who came to receive 1st booster dose of vaccination. The toothbrush was used as a media to provide oral health education and enhance the parents to brush their child's teeth. The aim of this study was to evaluate the program by using rapid survey method. The 2- stage-30 cluster sampling with probability proportional to size was used to select 3,558 mothers or caretakers of children aged 1 1/2 to 4 years from 11 provinces. The results showed that in the 5th year of the program, there were 48.3% received the 1st toothbrushes and 71.9% received dental health education. 51.3% brushed children's teeth and 20.5% stated that they did everyday. The samples who received the 1st toothbrushes performed brushing their children's teeth in higher proportion than those who did not receive with statistical significance ($p < 0.0001$). Although the study showed the effect of 1st toothbrush on children oral care habit in parents, the coverage in target group is rather low. To raise the coverage and maintain the activities of the program in a long run, the causes of low coverage should be investigated.



Key Word : Preschool children, Dental Health Promotion, Tooth Brushing

** Department of Health, Ministry of Public Health, Nonthaburi*

*** Intercountry Centre for Oral Health (ICOH)*

**** Dental Health Division, Department of Health, Ministry of Public Health, Nonthaburi*