

การอนุรักษ์และสร้างสรรค์หัตถกรรมจักสานของศูนย์ส่งเสริมฝีมือจักสานด้วยไม้ไผ่ ในอำเภอน้ำสนิคม จังหวัดชลบุรี*

The Wickerwork's Creative and Conservation of Traditional Bamboo Handicraft Center in Phanat Nikhom, Chonburi Province.

คมเขต เพ็ชรรัตน์ (Khomkhate Pedcharat)**

วันดี พินิจวรสิน (Wandee Pinijarasin)***

อรศิริ ปาณินท์ (Ornsiri Panin)****

บทคัดย่อ

การดำรงอยู่ของชุมชนผลิตหัตถกรรมจักสานในประเทศไทยมีจำนวนลดน้อยลง เนื่องจากหลายปัจจัย โดยเฉพาะการพัฒนาาระบบเศรษฐกิจและกิจการงานอุตสาหกรรมของประเทศ ทำให้ชุมชนผลิตหัตถกรรมจักสานในหลายท้องที่ของประเทศไทยไม่สามารถปรับตัวเองได้จนต้องสลายกลุ่มของตนไป

บทความนี้มีวัตถุประสงค์เพื่อนำเสนอแนวทางการปรับตัวด้วยวิธีการอนุรักษ์และการสร้างสรรค์ผลิตภัณฑ์หัตถกรรมจักสานของศูนย์ส่งเสริมฝีมือจักสานด้วยไม้ไผ่ อำเภอน้ำสนิคม จังหวัดชลบุรีโดยมีการเก็บข้อมูลด้วยวิธีการสัมภาษณ์ และการสังเกตการดำเนินงานของศูนย์ส่งเสริมฝีมือจักสานด้วยไม้ไผ่ ร่วมกับการรวบรวมข้อมูลเชิงเอกสาร และภาพถ่าย โดยข้อมูลที่ได้รับถูกวิเคราะห์ด้วยการวิเคราะห์เชิงเนื้อหา (Content Analysis) และการจัดกลุ่มข้อมูล (Classification Analysis) ศูนย์ส่งเสริมฝีมือจักสานด้วยไม้ไผ่จัดตั้งเป็นกลุ่มผลิตหัตถกรรมจักสานแห่งแรกของอำเภอน้ำสนิคมเมื่อปี พ.ศ. 2521 โดยการสนับสนุนของมูลนิธิส่งเสริมศิลปาชีพ ศูนย์ฯ นี้มีบทบาทสำคัญในการส่งเสริมชาวบ้านในอำเภอน้ำสนิคมให้สามารถผลิตหัตถกรรมจักสานจากไม้ไผ่ที่มีความประณีตและทันสมัยเพื่อสร้างมูลค่าเพิ่มให้กับผลิตภัณฑ์ รวมถึงการสร้างเครือข่ายการผลิตของศูนย์ฯ อยู่ทั่วอำเภอน้ำสนิคม ที่พร้อมผลิตงานหัตถกรรมจักสานเพื่อส่งจำหน่ายให้กับมูลนิธิศิลปาชีพ เป็นรายได้ของครอบครัว นอกเหนือจากการทำไร่ทำนาสืบมา

* บทความนี้เป็นส่วนหนึ่งของการศึกษาตามหลักสูตรปริญญาปรัชญาดุษฎีบัณฑิต สาขาสิ่งแวดล้อมสรรค์สร้าง ภาควิชาสถาปัตยกรรม คณะสถาปัตยกรรมศาสตร์ มหาวิทยาลัยเกษตรศาสตร์ ปีการศึกษา 2560 เรื่องการปรับตัวของชุมชนผลิตหัตถกรรมจักสานในภาคตะวันออก

** นิสิตปริญญาปรัชญาดุษฎีบัณฑิต สาขาสิ่งแวดล้อมสรรค์สร้าง ภาควิชาสถาปัตยกรรม คณะสถาปัตยกรรมศาสตร์ และบัณฑิตวิทยาลัย แห่งมหาวิทยาลัยเกษตรศาสตร์ E-mail Address: khomkhate.p@rmutp.ac.th

*** ผู้ช่วยศาสตราจารย์ ดร.วันดี พินิจวรสิน E-mail Address: archwdp@ku.ac.th

**** ศาสตราจารย์เกียรติคุณ อรศิริ ปาณินท์ E-mail Address: archorp@ku.ac.th

จากการศึกษาพบว่าศูนย์ส่งเสริมฝีมือจักสานด้วยไม้ไผ่ในปัจจุบันมีการพัฒนาระบบบริหารจัดการผลิตและการตลาดในแบบสมัยใหม่ เช่น การสร้างเครือข่ายเพื่อกระจายงานให้ผลิตตามความชำนาญของช่าง การพัฒนาเครื่องมือเครื่องจักรมาช่วยทุ่นแรง การพัฒนารูปแบบผลิตภัณฑ์หัตถกรรมจักสานให้เหมาะสมกับความต้องการของลูกค้า การพัฒนาระบบการตลาดและการขนส่งสินค้า และการเผยแพร่ภูมิปัญญาการทำหัตถกรรมจักสานให้แก่ประชาชนผู้สนใจโดยหวังการสืบทอดภูมิปัญญาหัตถกรรมจักสานไม้ไผ่ของท้องถิ่นต่อไป ซึ่งนับเป็นตัวอย่างในการปรับตัวด้านการอนุรักษ์และสร้างสรรค์ผลงานหัตถกรรมจักสานแก่ชุมชนอื่นๆ ให้สามารถนำไปประยุกต์ใช้ต่อไป

คำสำคัญ: หัตถกรรมจักสาน การอนุรักษ์ การพัฒนาชุมชน เศรษฐกิจสร้างสรรค์ อำเภอพนสนิม

Abstract

The existence of handicraft wickerwork community in Thailand has decreased due to numbers of factors; especially Thai economic and industrialization development which affected wickerwork handicraft communities in many areas of Thailand could not adapt themselves to such change and finally disappeared.

This article aimed to propose self-adaptation method by preserving and creating handicrafts products introduced by Traditional Bamboo Handicraft Center located in Phanat Nikhom District, Chonburi Province. Data collection methods were interviewing, observing the operation of Traditional Bamboo Handicraft Center and collecting documentation data and photographs. Content analysis and classification analysis method were applied to analyze the data. Traditional Bamboo Handicraft Center was established in 1978 as the first bamboo wickerwork handicrafts community in Phanat Nikhom district, supported by The Foundation for the Promotion of Supplementary Occupations and Related Techniques of Her Majesty Queen Sirikit of Thailand which influenced on encouraging local people in Phanat Nikhom to produce beautiful and trendy bamboo wickerwork handicraft products for value added. Also, the network of the handicraft productions was spreading throughout Phanat Nikhom District to make bamboo handicrafts products and distribute to The Foundation for the Promotion of Supplementary Occupations and Related Techniques of Her Majesty Queen Sirikit of Thailand for sale to earn revenue in addition to agricultural professions.

The results of this study indicated that Traditional Bamboo Handicraft Center has developed production management and marketing system so that the work processes were up-to-date, for example, making connection to distribute crafts work in accordance with skills of people, developing tools and machines to facilitate work, improving bamboo wickerwork

handicrafts forms and products to meet the customers' requirement, developing marketing and transportation system and propagating local wisdom of bamboo wickerwork handicrafts to people who are interested. Bamboo wickerwork handicrafts, the local wisdom, was hoped to be passed on to the younger generation. This is a good example of self-adaptation by preserving and creating bamboo wickerwork handicrafts products which other community could apply to their lives.

Keywords: Wickerwork Handicrafts, Conservation, Community Development, CreativeEconomy, Phanat Nikhom District.

บทนำ

งานหัตถกรรมจักสานจากไม้ไผ่เป็นภูมิปัญญาที่สืบทอดกันมาเป็นเวลานาน โดยการนำวัสดุดิบที่หาได้ง่ายในท้องถิ่นมาผ่านกระบวนการแปรรูป เพื่อผลิตเครื่องใช้ในชีวิตประจำวันอยู่ด้วยเทคนิควิธีแบบเรียบง่าย ผสมผสานศิลปะ ขนบประเพณี วัฒนธรรม สะสมเป็นภูมิปัญญาของแต่ละท้องถิ่น เช่น เครื่องมือล่าสัตว์เครื่องใช้ภายในและภายนอกบ้าน เครื่องใช้ประกอบพิธีกรรม เครื่องมือกลสิกรรม เป็นต้น

แต่ก็ได้รับผลกระทบของการเปลี่ยนแปลงของสังคมและสภาพแวดล้อมเช่นกัน โดยการผลิตหัตถกรรมจักสานเป็นที่นิยมอย่างมากนับแต่สมัยโบราณจนถึงสมัยที่นิยมสินค้าอุตสาหกรรมประมาณช่วงปี พ.ศ. 2515 ซึ่งเริ่มก่อตั้งนิคมอุตสาหกรรมในประเทศไทย เป็นจุดเปลี่ยนแปลงประเทศจากสังคมเกษตรกรรมสู่ยุคสังคมอุตสาหกรรมที่ดำเนินมาจนถึงปัจจุบัน คนไทยเริ่มนิยมใช้สินค้าอุตสาหกรรมประเภทพลาสติกมากขึ้นการผลิตหัตถกรรม (Handicraft) จึงถูกลดบทบาทลงทำให้หลายชุมชนลดปริมาณการผลิตหัตถกรรมจักสานลง อีกทั้งสภาพแวดล้อมเปลี่ยนแปลงส่งผลกระทบต่อเศรษฐกิจเติบโตของพื้นที่ไม้ไผ่และหวายที่ใช้ในการจักสานซึ่งทำให้เกิดสภาวะการขาดแคลนวัตถุดิบ (Raw Material) และค่านิยมทางสังคมของคนในชุมชนที่ทำงานในโรงงานแทนการทำหัตถกรรมจักสานที่บ้าน ส่งผลให้เกิดปัญหาการขาดแคลนแรงงานช่างหัตถกรรมในการผลิตและสืบทอดภูมิปัญญาของตน ผลกระทบดังกล่าวทำให้เกิดความล่าช้าในการพัฒนาชุมชนผลิตหัตถกรรมจักสานในหลายท้องถิ่นในประเทศ หรือในบางรายที่ไม่สามารถปรับตัวเองได้จึงต้องสลายกลุ่มของตนไป สถานการณ์ดังกล่าวสอดคล้องกับคำกล่าวของวิบูลย์ ลิ้มสุวรรณ (2553: 21) เกี่ยวกับผลกระทบต่อการผลิตและการอุปโภคสินค้าอุตสาหกรรมว่า “การพัฒนาผลผลิตทางอุตสาหกรรมซึ่งมีความสะดวกและมีราคาถูก ทำให้งานหัตถกรรมจักสานลดจำนวนลงอย่างรวดเร็ว...”

ในแถบภาคตะวันออกเฉียงเหนือของประเทศไทยเป็นพื้นที่หนึ่งที่มีการผลิตงานหัตถกรรมจักสาน เนื่องจากมีความอุดมสมบูรณ์ของทรัพยากรทางธรรมชาติที่สามารถนำมาผลิตงานหัตถกรรมจักสานอย่างแพร่หลายในทุกจังหวัด ได้แก่ ชลบุรี ฉะเชิงเทรา สระแก้ว ปราจีนบุรี จันทบุรี และตราด

โดยเฉพาะจังหวัดชลบุรีซึ่งมีหลายชุมชนในพื้นที่อำเภอพนัสนิคมที่เป็นแหล่งผลิตหัตถกรรมจักสานฝีมือดีมาตั้งแต่สมัยโบราณ (วิบูลย์ ลี้สุวรรณ.2541: 32) และนับเป็นแหล่งผลิตงานหัตถกรรมจักสานที่สำคัญในภาคตะวันออก ในปัจจุบันยังคงมีชุมชนที่ผลิตงานหัตถกรรมจักสานกระจายอยู่ทั่วไป (ราชวดี งามสง่า. 2535: 19-20; วิบูลย์ ลี้สุวรรณ. 2542: 143; สุชาติ เกาทอง. 2544: 23)



ภาพที่ 1 อดีตของชุมชนผลิตหัตถกรรมจักสานอำเภอพนัสนิคม
ที่มา: วิบูลย์ ลี้สุวรรณ (2541)

อย่างไรก็ตามในพื้นที่อำเภอพนัสนิคมเมื่อสังคมเกษตรกรรมเริ่มถูกเข้าสู่สังคมยุคอุตสาหกรรมตั้งแต่ปี พ.ศ. 2515 เป็นต้นมา ได้มีความต่อเนื่องของการเปลี่ยนแปลงวิถีการผลิตหัตถกรรมจักสานไม้ไผ่ของชาวพนัสนิคมจากผลิตหัตถกรรมเพื่อสนองวิถีชีวิตแบบดั้งเดิมมาเป็นการผลิตหัตถกรรมจักสานที่สนองความต้องการใหม่และกลุ่มลูกค้าใหม่ เพื่อให้ชุมชนผลิตหัตถกรรมจักสานในอำเภอพนัสนิคมดำรงอยู่ได้ โดยชุมชนได้รับการสนับสนุนความรู้ เทคโนโลยี และทุนในการพัฒนาชุมชนจากหลายหน่วยงาน เช่น มูลนิธิส่งเสริมศิลปาชีพฯ กรมส่งเสริมอุตสาหกรรม กรมการพัฒนาชุมชน ธนาคารเพื่อการเกษตรและสหกรณ์การเกษตร (ธ.ก.ส.) เป็นต้น

ในช่วงก่อนเกิดปัญหาเศรษฐกิจในประเทศไทยเมื่อปี พ.ศ. 2540 มีการจัดตั้งกลุ่มผลิตหัตถกรรมจักสานขึ้น 3 ชุมชนในพื้นที่อำเภอพนัสนิคม คือ ศูนย์ส่งเสริมฝีมือจักสานด้วยไม้ไผ่ ศูนย์ขยายงานจักสานไม้ไผ่ และกลุ่มสตรีสหกรณ์การเกษตรพนัสนิคม เป็นชุมชนที่ช่วยส่งเสริมและช่วยขยายวิธีการผลิตงานหัตถกรรมสมัยใหม่ให้กว้างขวางยิ่งขึ้น ทำให้ต่อมาในช่วงที่มีการสนับสนุนโครงการหนึ่งตำบลหนึ่งผลิตภัณฑ์ (OTOP: One Tambon One Product) อำเภอพนัสนิคมมีชุมชนผลิตหัตถกรรมจักสานเกิดขึ้นมากมาย จากการสนับสนุนเงินกองทุนหมู่บ้าน (กทบ.) และนโยบายของรัฐบาลเพื่อสร้างความเจริญและยกระดับความเป็นอยู่ของคนในชนบทให้ดีขึ้นและยั่งยืน โดยการสร้างงานและรายได้ ภายใต้กระบวนการผลิตที่เน้นการใช้ภูมิปัญญาและทรัพยากรในท้องถิ่นของตนด้วยหลักพื้นฐาน 3 ข้อ คือ 1) ภูมิปัญญาท้องถิ่นสู่สากล 2) พึ่งตนเองอย่างสร้างสรรค์ และ 3) การสร้างทรัพยากรมนุษย์ ทั้งนี้จากข้อมูลการขึ้นทะเบียนหนึ่งตำบลหนึ่งผลิตภัณฑ์ (OTOP) ของกรมการพัฒนาชุมชนภายในอำเภอพนัสนิคมพบว่า มีชุมชนผลิตหัตถกรรมจักสานที่ขึ้นทะเบียนในปี พ.ศ. 2553 เพิ่มขึ้นเป็น 22 ชุมชน แต่มีปริมาณลดลงเหลือเพียง 15 ชุมชนในปี พ.ศ. 2555 และปี พ.ศ. 2559 มีปริมาณเหลือเพียง 9 ชุมชน เท่านั้น ซึ่งทั้ง 9 ชุมชนนี้ส่วนใหญ่เป็นกลุ่มชุมชนดั้งเดิมที่ผลิตหัตถกรรมจักสานสืบเนื่องกันมานาน ใน 9

ชุมชนนี้มีศูนย์ส่งเสริมฝีมือจักสานด้วยไม้ไผ่ที่นับเป็นชุมชนผลิตหัตถกรรมจักสานที่ถูกจัดตั้งอย่างเป็นทางการเป็นรูปธรรมเป็นกลุ่มแรก และยังคงปรากฏชื่อในการขึ้นทะเบียนผลิตภัณฑ์ชุมชนของกรมการพัฒนาชุมชนมาจนถึงปัจจุบัน

ศูนย์ส่งเสริมฝีมือจักสานด้วยไม้ไผ่ นับเป็นต้นแบบในการพัฒนาผลิตภัณฑ์ที่มีการบริหารจัดการ ออกแบบและผลิตที่ดี ที่มีหลายหน่วยงานและผู้สนใจจำนวนมากเข้าศึกษาดูงานและนับเป็นชุมชนหัตถกรรมจักสานที่มีความเข้มแข็ง ศูนย์ส่งเสริมฝีมือจักสานด้วยไม้ไผ่นี้มีความเป็นมาและมีการปรับตัวท่ามกลางการเปลี่ยนแปลงของสภาพแวดล้อม สังคม และเศรษฐกิจอย่างไรบทความนี้มีวัตถุประสงค์ในการนำเสนอการปรับตัวด้วยการพัฒนาผลิตภัณฑ์หัตถกรรมจักสานไม้ไผ่ของศูนย์ส่งเสริมฝีมือจักสานด้วยไม้ไผ่ อำเภอพนัสนิคม จังหวัดชลบุรี

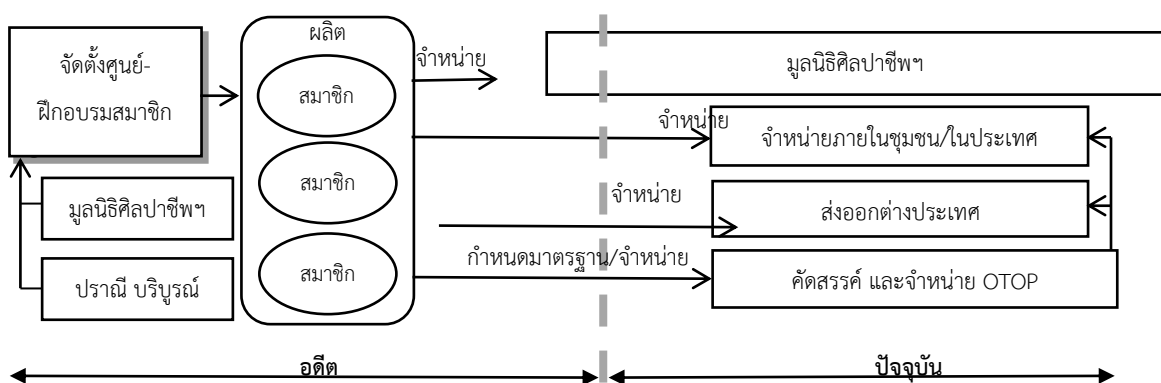
การศึกษานี้ใช้แนวทางการวิจัยเชิงคุณภาพ ด้วยวิธีการสัมภาษณ์ผู้นำกลุ่มและช่างจักสานจำนวน 15 คน และการสังเกตการดำเนินงานของศูนย์ส่งเสริมฝีมือจักสานด้วยไม้ไผ่ในช่วงปี พ.ศ. 2556-2558 และปี พ.ศ. 2560 ร่วมกับการรวบรวมข้อมูลเชิงเอกสาร และภาพถ่ายที่เกี่ยวข้องในการผลิตหัตถกรรมจักสานของกลุ่มทั้งในอดีตและปัจจุบัน ซึ่งข้อมูลที่ได้รับจะถูกวิเคราะห์ด้วยการวิเคราะห์เชิงเนื้อหา (Content Analysis) และการจัดกลุ่มข้อมูล (Classification Analysis) ทั้งนี้การปรับตัวและการพัฒนางานของศูนย์การผลิตแห่งนี้ น่าจะเป็นแนวทางดำเนินการของชุมชนอื่นๆ ต่อไป

การนำเสนอของบทความนี้เริ่มต้นด้วยการทบทวนความเป็นมาและความก้าวหน้าของศูนย์ส่งเสริมฝีมือจักสานด้วยไม้ไผ่ จากนั้นจึงเป็นการอธิบายถึงการจัดการผลิต การควบคุมงานและการเชื่อมโยงกับชุมชน ต่อมาเป็นการอธิบายการพัฒนาผลิตภัณฑ์หัตถกรรมจักสานไม้ไผ่ การจัดการทรัพยากรเพื่อการหัตถกรรมจักสานไม้ไผ่และกลยุทธ์การตลาด ตามลำดับ โดยสุดท้ายจึงเป็นการอธิบายถึงการเผยแพร่ความรู้และการทำงานประสานกับองค์กรภายนอก

ความเป็นมาและความก้าวหน้าของศูนย์ส่งเสริมฝีมือจักสานด้วยไม้ไผ่

ศูนย์ส่งเสริมฝีมือจักสานด้วยไม้ไผ่มีการจัดตั้งกลุ่มเมื่อปี พ.ศ. 2521 โดยนางปราณี บริบูรณ์ (อายุ 47 ปี ในช่วงก่อตั้ง) ซึ่งนับเป็นกลุ่มผลิตหัตถกรรมจักสานกลุ่มแรกในอำเภอพนัสนิคมเพื่อสนองพระราชเสาวนีย์ของสมเด็จพระนางเจ้าสิริกิติ์ พระบรมราชินีนาถ ในรัชกาลที่ 9 โดยมอบให้มูลนิธิส่งเสริมศิลปาชีพฯ สนับสนุนการดำเนินการทั้งหมดศูนย์ฯ จึงมีบทบาทสำคัญในการพัฒนาการทำหัตถกรรมจักสานจากแบบดั้งเดิมให้มีความทันสมัย ประณีตและช่วยเพิ่มคุณค่าและมูลค่าให้กับผลิตภัณฑ์หัตถกรรมจักสานของชาวบ้านในอำเภอพนัสนิคมอย่างมาก การดำเนินการของศูนย์ส่งเสริมฝีมือจักสานด้วยไม้ไผ่เริ่มต้นจากมีการจัดหาวิทยากรมาเพื่อฝึกอบรมวิชาชีพให้กับชาวบ้านให้สามารถผลิตงานหัตถกรรมจักสานฝีมือประณีตเพื่อจำหน่ายให้กับมูลนิธิศิลปาชีพฯ เพื่อเป็นรายได้ของครอบครัวนอกเหนือจากการทำไร่นาสร้างความเป็นอยู่ที่ดีให้กับคนในชุมชนสืบมา ในปัจจุบันจึงมีผู้สามารถผลิตหัตถกรรมจักสานไม้ไผ่ได้จำนวนมากกระจายอยู่ทั่วไปในอำเภอพนัสนิคม (คมกฤษ บริบูรณ์. สัมภาษณ์. 2557)

เมื่อปี พ.ศ. 2544 ภายหลังกุณปราณี บริบูรณ์เสียชีวิตลงเมื่ออายุ 70 ปี คุณคมกฤษ บริบูรณ์ ผู้เป็นบุตรซึ่งขณะนั้นมีอายุ 31 ปี เป็นสถาปนิกได้ดำเนินกิจการต่อโดยใช้ทุนของกลุ่มและส่วนตัว มีการปรับปรุงการบริหารจัดการภายในศูนย์ส่งเสริมฝีมือจักสานด้วยไม้ไผ่ให้เป็นระบบมากยิ่งขึ้น โดยใช้ช่างจักสานสมัยรุ่นคุณแม่เป็นกำลังผลิตหลักร่วมกับเครือข่ายช่างจักสานที่กระจายอยู่ทั่วอำเภอ ทำการพัฒนาและส่งเสริมผลิตภัณฑ์เพื่อขอ กำหนดมาตรฐานผลิตภัณฑ์ชุมชน (มผช.) ในปี พ.ศ. 2546 และนำผลิตภัณฑ์ร่วมคัดสรรเป็นผลิตภัณฑ์หนึ่งตำบลหนึ่งผลิตภัณฑ์ (OTOP) ตั้งแต่ปี พ.ศ. 2547 เป็นต้นมา พร้อมกับเพิ่มช่องทางการตลาดโดยจำหน่ายสินค้าทั้งภายในประเทศและต่างประเทศ



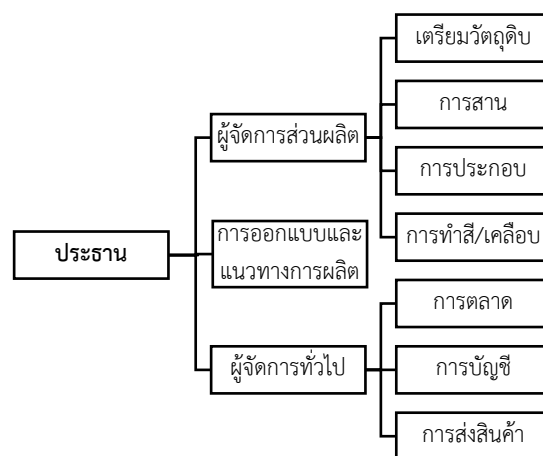
ภาพที่ 2 ความเป็นมาของศูนย์ส่งเสริมงานจักสานด้วยไม้ไผ่

การศึกษานี้พบว่า ผู้นำ (Leader) นับว่ามีบทบาทสำคัญในกำหนดแนวทางการดำเนินการของศูนย์ส่งเสริมงานจักสานด้วยไม้ไผ่ เพราะมีวิสัยทัศน์สมัยใหม่และส่งเสริมการนำภูมิปัญญาความรู้ด้านหัตถกรรมจักสานไม้ไผ่ของกลุ่มมาผสมผสานเข้าแนวทางการพัฒนาและออกแบบผลิตภัณฑ์สมัยใหม่ได้อย่างลงตัวการนำความรู้และภูมิปัญญาดั้งเดิมซึ่งเป็นทุนทางวัฒนธรรมมาปรับปรุงให้เหมาะสมกับกาลเทศะสมัยปัจจุบันและผลิตซ้ำเพื่อจำหน่าย สอดคล้องกับดิเรก ปัทมสิริวัฒน์ (2547: 248) ที่กล่าวว่า การลอกเลียนแบบภูมิปัญญาแบบเดิมกลับไม่ใช่คำตอบของการศึกษาและพัฒนาที่เหมาะสม หากแต่การใช้ความรู้และภูมิปัญญาแบบเดิมในฐานะที่เป็นทุนแล้วดัดแปลงให้เหมาะสมกับลักษณะและวิถีชีวิตความเป็นอยู่สมัยใหม่นับเป็นหลักการที่เหมาะสม

โดยแนวทางการพัฒนาของศูนย์ส่งเสริมฝีมือจักสานด้วยไม้ไผ่มีความก้าวหน้าอย่างรวดเร็ว การพัฒนารูปแบบสินค้าทำให้ลูกค้าได้รับสินค้าทันสมัย ฝีมือประณีต มีคุณภาพสูงเป็นผลงานที่ผลิตออกมา สร้างความน่าจดจำและสร้างความแตกต่างจากผู้ผลิตกลุ่มอื่น กลายเป็นวัฒนธรรมขององค์กรในการผลิตหัตถกรรมจักสานไม้ไผ่มาจนถึงปัจจุบัน

การจัดการผลิต การควบคุมงาน และการเชื่อมโยงกับชุมชน

ศูนย์ส่งเสริมงานจักสานด้วยไม้ไผ่มีระบบการทำงานผลิตชัดเจน ประกอบด้วย 1) ประธานเป็นผู้นำในการบริหารจัดการกำหนดแนวทางผลิต การออกแบบ และจำหน่าย 2) ผู้จัดการทั่วไปมีหน้าที่กำกับดูแลด้านการตลาด การจัดทำบัญชี และการส่งมอบสินค้า และ 3) ผู้จัดการส่วนผลิตซึ่งเป็นผู้ที่มีความอาวุโสและมีความรู้ดีในภูมิปัญญาจักสานที่สุดของกลุ่ม มีหน้าที่กำกับดูแลการผลิตของกลุ่ม ซึ่งมีช่างจักสานที่ทำงานประจำภายในศูนย์ประมาณ 10-15 คน และช่างอิสระที่ทำงานประจำอยู่ที่บ้านของตนประมาณ 70-80 คน ให้สามารถผลิตงานออกมาตามรูปแบบที่ประธานกลุ่มออกแบบร่วมกับผู้จัดการส่วนผลิต พร้อมทั้งยังควบคุมการผลิตในทุกส่วนงานอยู่ตลอดเวลา โดยให้คำแนะนำหรือสาธิตวิธีการที่เหมาะสมให้กับช่างภายในกลุ่มแบบพี่สอนน้องอย่างคนพินัยกรรมด้วยกัน



ภาพที่ 3 แสดงผังการปฏิบัติงานภายในศูนย์ส่งเสริมงานจักสานด้วยไม้ไผ่



ภาพที่ 4 แสดงบรรยากาศความสัมพันธ์ของคนในพื้นที่ผลิต

การอยู่ร่วมกันแบบพี่ดูแลน้องและกำกับดูแลการทำงานอย่างเป็นระบบทำให้ศูนย์ส่งเสริมฝีมือจักสานด้วยไม้ไผ่สามารถควบคุมเวลา รูปแบบให้เป็นที่ไปตามที่ออกแบบจนได้ผลิตภัณฑ์ที่เป็นมาตรฐานผลิตภัณฑ์ชุมชน (มผช.) เลขที่ 40/2559 สามารถจำหน่ายสินค้าได้ทั้งในและต่างประเทศ

ศูนย์ส่งเสริมฝีมือจักสานด้วยไม้ไผ่มีความสัมพันธ์เชื่อมโยงกับภาคส่วนอื่นๆ ซึ่งสามารถแบ่งออกได้ 2 กลุ่ม คือ 1) กลุ่มหน่วยงานภาครัฐหรือเอกชนที่ไม่ใช่กลุ่มผลิตหัตถกรรมจักสานไม้ไผ่และ 2) กลุ่มผู้ผลิตหัตถกรรมจักสานด้วยไม้ไผ่ภายในชุมชน โดยกลุ่มที่หนึ่งเป็นการทำงานภายใต้การสนับสนุนของภาครัฐ ได้แก่ เทศบาลเมืองพนัสนิคม กรมการพัฒนาชุมชน โรงเรียน มหาวิทยาลัย การทำงานในส่วนนี้เป็นทั้งการให้ความรู้ด้านการผลิตหัตถกรรมจักสานด้วยไม้ไผ่ต่อบุคคลและเยาวชนผู้สนใจ การร่วมงานจำหน่ายสินค้าในโอกาสและสถานที่ต่างๆ และการร่วมงานประเพณีบุญกลางบ้านซึ่งเป็นงานประเพณีของชาวอำเภอพนัสนิคมที่จัดขึ้นทุกปี กลุ่มที่สองเป็นกลุ่มผลิตหัตถกรรมจักสานไม้ไผ่ซึ่งสมาชิก หรือช่างจักสานทั้งหมดเป็นคนภายในพื้นที่ ความสัมพันธ์ระหว่างช่างจักสานส่วนใหญ่มีความสัมพันธ์กันดี ส่วนใหญ่รู้จักกันทำให้เกิดการพึ่งพาอาศัย การแลกเปลี่ยนเรียนรู้ระหว่างชุมชนและการจ้างงาน

การผลิตหัตถกรรมจักสานไม้ไผ่ในอำเภอพนัสนิคมนั้นเป็นลักษณะการรวมกลุ่ม โดยมีกลุ่มใหญ่ซึ่งเป็นผู้ผลิตและจำหน่ายหลายกลุ่ม โดยศูนย์ส่งเสริมฝีมือจักสานด้วยไม้ไผ่เป็นกลุ่มขนาดใหญ่ที่มีสมาชิกช่างจักสานทั้งที่ทำงานประจำภายในศูนย์ฯ และทำงานกระจายอยู่ในอำเภोजำนวนมากกว่า 80 คน รวมถึงกลุ่มเครือข่ายวิสาหกิจชุมชน (Cluster) ที่พึ่งพาอาศัยกัน เช่น กลุ่มแม่บ้านสวนตาลมีความชำนาญในการเย็บจักรอุตสาหกรรมมาร่วมทำงานกับศูนย์ส่งเสริมฝีมือจักสานด้วยไม้ไผ่ โดยมีการแลกเปลี่ยนความรู้และช่วยทำงานบุผ้าซิ่นในกระเป๋ากับทางศูนย์ฯ

การพัฒนาผลิตภัณฑ์หัตถกรรมจักสานไม้ไผ่

การผลิตงานหัตถกรรมจักสานด้วยไม้ไผ่ของศูนย์ส่งเสริมฝีมือจักสานด้วยไม้ไผ่ มีการพัฒนารูปแบบของประโยชน์ใช้สอย วัตถุประสงค์ กระบวนการผลิตและจำหน่ายตามแบบสมัยใหม่ แต่มีการประยุกต์จากภูมิปัญญาดั้งเดิมที่ผลิตใช้แพร่หลายในอำเภอพนัสนิคมในช่วงตั้งแต่ปี พ.ศ. 2521 เช่น กระเป๋า ตะกร้า ฝาชี เป็นต้น

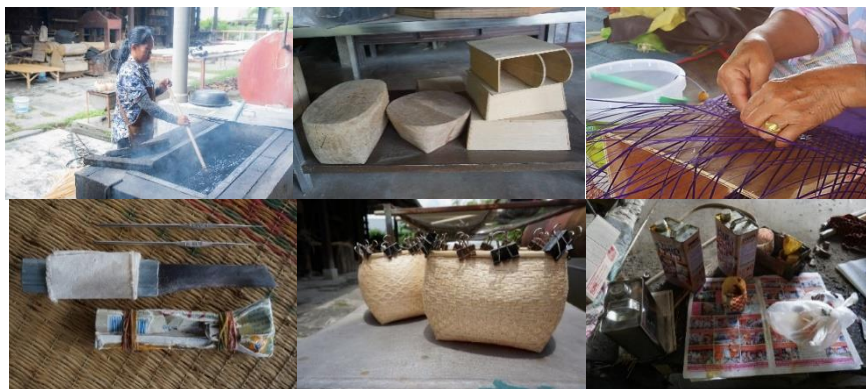


ภาพที่ 5 ผลงานหัตถกรรมจักสานและลวดลายสาน เมื่อปี พ.ศ. 2521

ในอดีตศูนย์ฯ มีการใช้ไม้สีสุกซึ่งมีมากในพื้นที่เป็นวัตถุดิบในการผลิต แต่ภายหลังได้มีการเปลี่ยนมาใช้ไผ่รวนเพราะลำปล้องยาวไม่มีหนามและเนื้อไม้มีผิววนลไม่แข็งกระด้างเหมือนไม้สีสุก โดยมีการใช้เครื่องจักรช่วยในการตัดไม้ไผ่ ใช้เครื่องมือในการผลิตเส้นตอกเพื่อเตรียมสาน ส่วนขั้นตอนการสานยังคงใช้ฝีมือมนุษย์สานและประกอบชิ้นส่วน เพราะเป็นขั้นตอนที่อาศัยความประณีตและซับซ้อนในการผลิตมากที่สุด

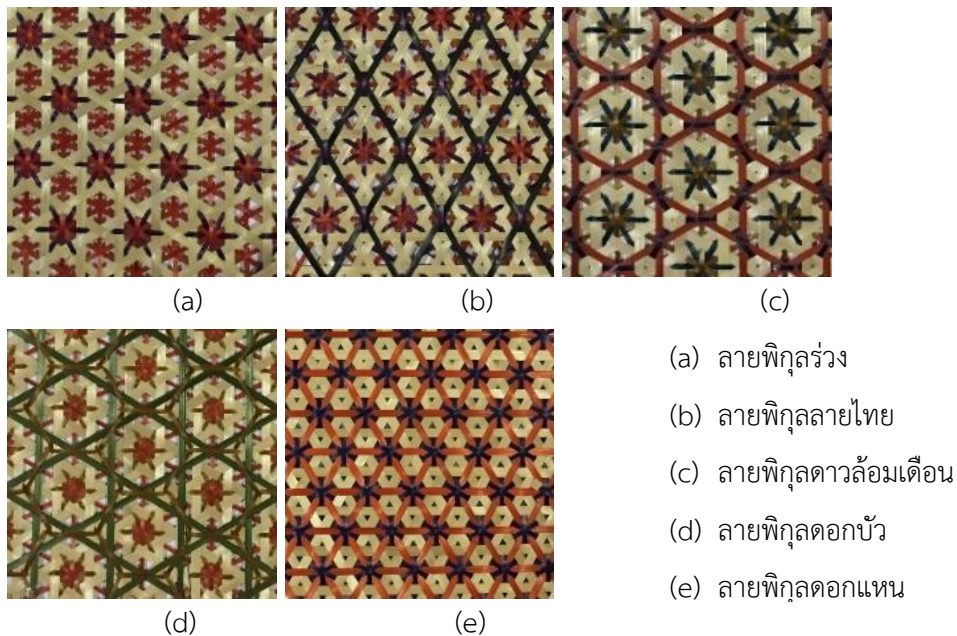
สืบเนื่องจากการผลิตที่เน้นความประณีต ช่างผู้ผลิตหัตถกรรมจักสานจำเป็นต้องพัฒนาทักษะความชำนาญสูง เครื่องมือและเทคนิควิธีการผลิตสมัยใหม่จะช่วยให้ช่างผู้ผลิตสามารถผลิตงานได้รวดเร็วตรงกับความคิดที่ออกแบบไว้ โดยเครื่องมือทำหน้าที่อำนวยความสะดวก ความรวดเร็ว เพิ่มความแม่นยำ และสร้างมาตรฐานในการทำงานของช่างจักสาน ลดอาการเมื่อยล้าจากการทำงานและสร้างความปลอดภัยให้กับช่างจักสาน

การควบคุมการย้อมสีเส้นตอก และชิ้นส่วนประกอบของงานเป็นขั้นตอนที่กลุ่มทำได้อย่างมีประสิทธิภาพ ซึ่งเป็นผลดีของการร่วมกลุ่มทำงานร่วมกันจำนวนมาก เพราะการย้อมสีจะย้อมเส้นตอกหรือชิ้นส่วนพร้อมกันทั้งหมดในสีชนิดเดียวกัน การควบคุมปริมาณของสีย้อม ผู้ย้อมสามารถกำหนดระยะเวลาและควบคุมให้ผิวของเส้นตอกหรือชิ้นส่วนมีสีตรงตามสีที่กำหนดไว้ในแบบผลิตแตกต่างจากชาวบ้านที่ทำงานหัตถกรรมส่วนตัว เนื่องจากวัสดุและอุปกรณ์ที่ไม่เพียงพอซึ่งสามารถทำได้ทีละน้อย การทำหลายครั้งที่แตกต่างกันของเวลาการย้อมสี มักทำให้เกิดปัญหาการติดของสีที่เนื้อไม้ไม่เท่ากัน (มะลิ จำรัส. 2557) อีกทั้งการสร้างงานที่อาศัยความซับซ้อนและประณีตนี้ มีขั้นตอนที่ต้องสานประกอบส่วนต่างๆ การขึ้นรูปที่ไม่ประณีตอาจทำให้เกิดความผิดพลาดเรื่องขนาดและรูปทรง ทำให้การประกอบเข้ากันของชิ้นส่วนไม่พอดี ผลผลิตที่ได้คือขาดคุณภาพและทำให้มูลค่าของงานหัตถกรรมจักสานที่ได้มีราคาต่ำลงกระบวนการผลิตที่มีประสิทธิภาพของศูนย์ฯ จึงทำให้ผลิตภัณฑ์หัตถกรรมจักสานมีขนาดและรูปทรงที่ได้มาตรฐาน โดยยังคงความสวยงามและมีคุณภาพ



ภาพที่ 6 ลักษณะเครื่องมือและกรรมวิธีการผลิต

ส่วนของลายสานของศูนย์ส่งเสริมฝีมือจักสานด้วยไม้ไผ่ เป็นชุมชนผลิตหัตถกรรมจักสานแห่งแรกในประเทศไทยที่ได้ขึ้นทะเบียนสิ่งบ่งชี้ทางภูมิศาสตร์ หรือ GI (Geographical Indication) ของลายสานไว้กับกรมทรัพย์สินทางปัญญาในปี พ.ศ. 2548 จำนวน 5 ลาย (ดังภาพที่ 7) ได้แก่ 1) ลายพิกุลร่วง 2) ลายพิกุลลายไทย 3) ลายพิกุลดาวล้อมเดือน 4) ลายพิกุลดอกบัว และ 5) ลายพิกุลดอกแหวน โดยขั้นตอนการสานเริ่มจากการเลือกใช้เส้นตอกที่มีเส้นขนาดเล็กผิวเรียบละเอียด ทั้งเส้นตอกแบนและเส้นตอกตะแคง โดยเริ่มสานจากลายพิกุลพื้นฐาน เช่นลายเฉลว 6 เส้น (ลายตาชะลอม) จากนั้นจึงยอนลายพิกุลแบบต่างๆ โดยนำเส้นตอกขนาดเล็กกว่าเส้นตาชะลอมมาสอดเข้าออกตรงช่องว่างของลายตาชะลอมจนเกิดลวดลายตามต้องการ หรือที่ช่างชาวพนัสนิคมเรียกว่า “การยอนลาย” ดังภาพที่ 7



ภาพที่ 7 ลายสานประจำอำเภอนนทบุรี

การจัดการทรัพยากรเพื่อการหัตถกรรมจักสานไม้ไผ่

จากการศึกษาพบว่าศูนย์ส่งเสริมฝีมือจักสานด้วยไม้ไผ่มีวิธีบริหารจัดการที่มีลักษณะคล้ายกับการบริหารจัดการทรัพยากรตามแบบขององค์กรที่มีผลดำเนินการสูง (The Nature of High-Performance Businesses) คือ มีการบริหารจัดการทรัพยากรการผลิตประกอบด้วย มนุษย์ วัตถุดิบ เครื่องจักร ข้อมูลข่าวสาร และอื่น ๆ ผู้ประกอบการไม่จำเป็นต้องเป็นเจ้าของและบริหารทรัพยากรต่าง ๆ ทั้งหมด ใ้คงไว้แต่ทรัพยากรที่จำเป็นในการดำเนินงานที่เป็นความสามารถหลักของกิจการเท่านั้น นอกจากนี้เป็นการจัดหาทรัพยากรจากภายนอก (Outsourcing) โดยหาแหล่งวัตถุดิบหรือจ้างงานที่มีคุณภาพดีและราคาที่เหมาะสมซึ่งเป็นการได้เปรียบในเชิงการแข่งขันระดับสากล (สุวิมล แม้นจริง, 2546: 26) ทั้งนี้การบริหารจัดการของศูนย์ส่งเสริมฝีมือจักสานด้วยไม้ไผ่ในด้านต่างๆ มีดังนี้

ทรัพยากรมนุษย์หรือช่างจักสานเป็นทรัพยากรสำคัญที่สุดในการผลิตหัตถกรรมจักสานไม้ไผ่ของศูนย์ส่งเสริมฝีมือจักสานด้วยไม้ไผ่ เพราะเป็นกระบวนการผลิตโดยช่างจักสานที่ได้รับการถ่ายทอดภูมิปัญญาและวิธีการผลิตหัตถกรรมจักสานจากการฝึกฝนจนเกิดทักษะที่มีความประณีต แต่อย่างไรก็ตามปัจจุบันจำนวนช่างจักสานมีปริมาณลดลงเนื่องจากการขาดการสืบสานหัตถกรรมจักสานของคนรุ่นใหม่ ประกอบกับสมรรถนะของช่างที่ลดลงไปตามอายุที่สูงขึ้น ทางศูนย์ส่งเสริมฝีมือจักสานด้วยไม้ไผ่จึงสร้างความมั่นคงในอาชีพและการดูแลคุณภาพชีวิตของช่างที่เป็นสมาชิกด้วยการสร้างแรงจูงใจดังนี้ 1) จัดให้มีค่าจ้างที่มั่นคงเพราะช่างหัตถกรรมจักสานจะมีรายได้ที่ไม่แน่นอนจากปริมาณการผลิตและปริมาณการจำหน่ายผลิตภัณฑ์ 2) มีขบวนการสร้างสรรค์ผลิตภัณฑ์หัตถกรรมจักสานให้มีมูลค่าสูงขึ้น จากพัฒนาและออกแบบผลิตภัณฑ์ให้เหมาะสมกับความต้องการของกลุ่มลูกค้า และการเลือกช่างฝีมือดีรวมถึงการเลือกใช้ช่างให้เหมาะสมกับลักษณะงาน และ 3) มีการสร้างเครือข่ายการผลิตจากกลุ่มผลิตหัตถกรรมจักสานอื่น ช่างฝีมืออิสระ และกลุ่มผลิตชิ้นส่วนประกอบของผลิตภัณฑ์

หัตถกรรมจักสานของกลุ่ม ทั้งนี้เพื่อสร้างความสัมพันธ์ระหว่างชุมชนผลิตหัตถกรรมทั้งในและนอกอำเภอพนัสนิคม และเพื่อไม่ต้องลงทุนในส่วนผลิตที่ไม่มี ความชำนาญ หรือไม่มีทรัพยากรเพียงพอในการผลิต

การบริหารจัดการทรัพยากรด้านวัตถุดิบในการผลิต โดยเฉพาะวัตถุดิบหลักจากธรรมชาติ (Raw Material) โดยเฉพาะไม้ไผ่ซึ่งเดิมชาวพนัสนิคมนิยมใช้ไผ่สีสุก (*Bambusa blumeana* Schult.) ในการผลิตหัตถกรรมจักสานเหมือนหลายชุมชนในประเทศไทย แต่ด้วยรูปแบบผลิตภัณฑ์ที่เปลี่ยนแปลงไปชาวบ้านจึงพยายามเลือกหาไม้ที่มีคุณสมบัติเหมาะสมในการผลิตงานแบบใหม่ จนค้นพบว่าไผ่หนวล (*Dendrocalamus membranaceus* Munro) มีคุณสมบัติที่เหมาะสมคือลำปล้องมีความยาวข้อไม่มีหนาม ผิวหนวลแต่เหนียวนุ่ม ทำให้สามารถจักเส้นตอกได้ความยาวและเนื้อละเอียดนุ่มสามารถผลิตงานละเอียดได้ดีกว่าไผ่สีสุก ซึ่งเดิมไผ่หนวลจัดหาได้ง่ายรอบพื้นที่อำเภอพนัสนิคมแต่ปัจจุบันต้องนำเข้าไผ่หนวลจากจังหวัดจันทบุรี และจังหวัดตราด ซึ่งแต่ละปีพ่อค้าสามารถจัดหาไผ่หนวลมาเพื่อจำหน่ายได้ประมาณ 1,000-2,000 ปล้องต่อปีเท่านั้น โดยจำหน่ายราคา 20-30 บาทต่อปล้อง ดังนั้นศูนย์ส่งเสริมฝีมือจักสานด้วยไม้ไผ่จึงมีแนวทางการใช้ไผ่หนวลอย่างคุ้มค่า โดยอาศัยการออกแบบและผลิตด้วยไผ่หนวลที่เพิ่มเทคนิคการย้อมสี ลวดลายสาน ประโยชน์ใช้สอยของผลิตภัณฑ์ ความละเอียด ประณีตในการผลิต

เครื่องจักรสำหรับงานหัตถกรรมจักสานไม้ไผ่ของศูนย์ส่งเสริมฝีมือจักสานด้วยไม้ไผ่ถูกนำมาใช้ในขั้นตอนการเตรียมเส้นตอกเพื่อใช้สาน เนื่องจากปริมาณผลิตที่มีมากและการเตรียมเส้นตอกมีการตัดการผ่าซึ่งต้องใช้แรงงานผู้ชายแต่เนื่องจากแรงงานผู้ชายมีน้อยการใช้เครื่องจักรช่วยทุ่นแรงจึงมีความจำเป็นเฉพาะขั้นการเตรียมวัตถุดิบเท่านั้น ส่วนขั้นตอนการผลิตอื่นๆ ของการหัตถกรรมจักสานศูนย์ส่งเสริมฝีมือจักสานด้วยไม้ไผ่ยังคงอนุรักษ์การสานและขึ้นรูปด้วยแรงงานคนซึ่งเป็นช่างฝีมือที่มีความชำนาญเท่านั้น



ภาพที่ 8 เครื่องตัดและขัดกระดาษทรายที่ช่วยทุ่นแรงการผลิต

การบริหารจัดการข้อมูลข่าวสาร เนื่องจากขนาดของกลุ่มซึ่งมีจำนวนบุคลากร และชุมชนหัตถกรรมกลุ่มต่างๆ ที่ร่วมงานกันทำงาน การบริหารข้อมูลจึงมีความจำเป็นทั้งในการสื่อสารกันภายในหรือภายนอกกลุ่ม ในการจัดทำเอกสารและการจดบันทึกภาระงานหรือคำสั่งต่าง ๆ และในกระบวนการผลิตจึงช่วยลดข้อผิดพลาดในกระบวนการผลิต และช่วยสร้างข่าวสารที่ถูกต้องให้กับลูกค้าได้ด้วย

การจัดการทรัพยากรภายในศูนย์ส่งเสริมฝีมือจักสานด้วยไม้ไผ่ นอกจากประยุกต์ใช้การบริหารจัดการแบบสากลแล้ว ยังได้นำปรัชญาเศรษฐกิจพอเพียงของพระบาทสมเด็จพระปรมินทรมหาภูมิพลอดุลยเดช มาประยุกต์ใช้ในการจัดการ ได้แก่ 1) การใช้เทคโนโลยีที่เหมาะสมถูกหลักวิชาการแต่มีราคาถูกลง 2) การใช้ทรัพยากรอย่างประหยัดและมีประสิทธิภาพสูงสุด 3) เน้นการจ้างงานเป็นหลัก โดยไม่นำเทคโนโลยีมาทดแทนแรงงาน ยกเว้นกรณีที่จะก่อให้เกิดความเสียหายแก่ผลิตภัณฑ์ 4) เน้นการกระจายความเสี่ยงจากการมีผลิตภัณฑ์ที่หลากหลาย สามารถปรับเปลี่ยนผลผลิตได้ง่าย 5) สร้างขนาดการผลิตให้สอดคล้องกับความสามารถในการบริหารจัดการ และไม่เน้นกำไรระยะสั้นเป็นหลัก และ 6) เน้นการใช้วัตถุดิบภายในท้องถิ่นและการตอบสนองตลาดภายในท้องถิ่น ภูมิภาค ตลาดภายในประเทศและต่างประเทศ โดยเฉพาะความสมดุลระหว่างการใช้เทคโนโลยีเครื่องจักรมาใช้ในการผลิตและการจ้างแรงงาน จะต้องมีความเหมาะสมตามพระราชดำริของรัชกาลที่ 9 ที่ว่า “Our loss is our gain” (ขาดทุนคือกำไร) ซึ่งพระองค์ทรงเห็นว่า การที่วิสาหกิจพยายามทำกำไรโดยลดการจ้างแรงงานลงเป็นผลดีก็จริง แต่สังคมก็จะมีปัญหา รัฐจำเป็นต้องดูแลซึ่งเป็นต้นทุนของสังคม ฉะนั้นคงไม่มีวิธีที่ดีกว่าการทำให้คนมีงานทำและมีรายได้ (อภิสิทธิ์ พินธุเสน และคณะ. 2546: 13-14) การบริหารจัดการของศูนย์ฯ ตามหลักปรัชญาเศรษฐกิจพอเพียงมีส่วนช่วยสร้างความมั่นคงทางเศรษฐกิจให้กับชาวบ้านในละแวกนั้นไปด้วย

กลยุทธ์การตลาด

กลยุทธ์การตลาดของศูนย์ส่งเสริมฝีมือจักสานด้วยไม้ไผ่นั้น เน้นกลุ่มลูกค้าเฉพาะ (Niche market) ที่มีขนาดเล็กแต่มีกำลังซื้อระดับกลางถึงระดับสูงซึ่งนิยมผลิตภัณฑ์หัตถกรรมจักสานไม้ไผ่ฝีมือประณีต ซึ่งมีส่วนแบ่งการตลาดที่ต่างจากชุมชนหัตถกรรมจักสานกลุ่มอื่น ๆ ในอำเภอพนสนิมคม โดยศูนย์ส่งเสริมฝีมือจักสานด้วยไม้ไผ่สร้างจุดขายด้วยการออกแบบและการผลิตหัตถกรรมจักสานไม้ไผ่ตามแบบอย่างเฉพาะตัวซึ่งมีความสวยงาม ประณีต และใช้สอยได้จริงในชีวิตประจำวัน ผลิตภัณฑ์หัตถกรรมจักสานไม้ไผ่ส่วนใหญ่ไม่ผลิตตามกระแสนิยมมากนัก แต่จะดำรงรักษาเอกลักษณ์ (Identities) เน้นการนำลวดลายสานที่พัฒนาจากลวดลายดั้งเดิมมาประยุกต์ใช้กับผลิตภัณฑ์ของใช้สมัยใหม่อย่างลงตัวดังที่กล่าวไปแล้วเกี่ยวกับการพัฒนาผลิตภัณฑ์หัตถกรรมจักสานไม้ไผ่

ประวัติและชื่อเสียงของศูนย์ส่งเสริมฝีมือจักสานด้วยไม้ไผ่ที่มีมายาวนาน เป็นเรื่องราว (Story) ที่ช่วยดึงดูดให้มีลูกค้าทั้งชาวไทยและชาวต่างชาติเข้ามาติดต่อซื้อขายที่กลุ่มอย่างสม่ำเสมอ โดยเฉพาะชาวญี่ปุ่น และชาวยุโรปการมีลูกค้าหรือผู้สนใจเข้ามาเยี่ยมชมทางศูนย์ยังเปิดโอกาสให้เข้าชมส่วนจัดแสดงการอนุรักษ์หัตถกรรมจักสานและชมกระบวนการผลิตจริง ซึ่งจะทำให้เห็นคุณค่าและความคุ้มค่าจากกระบวนการผลิตที่ซับซ้อนใช้ฝีมือและเวลาในการสร้างสรรค์งานอย่างประณีต จนเกิดเป็นผลิตภัณฑ์หัตถกรรมจักสานไม้ไผ่ที่มีมูลค่ามากกว่าผลิตภัณฑ์หัตถกรรมจักสานไม้ไผ่ทั่วไป ประกอบกับผลิตภัณฑ์หัตถกรรมจักสานที่มีคุณภาพดีและราคาสูง ทำให้ทางศูนย์ฯ มีการออกแบบบรรจุภัณฑ์อย่างดีเพื่อปกป้องสินค้ามิให้เสียหายระหว่างการขนส่งสินค้าด้วยระบบการขนส่งสินค้า (Logistics) ที่มีประสิทธิภาพ



ภาพที่ 9 การทดลองและสร้างสรรค์ผลิตภัณฑ์ใหม่

นอกจากนี้การศึกษาพบว่าศูนย์ฯ มีการสร้างกลยุทธ์ทางการตลาดให้เข้าถึงผู้บริโภคในอีก 2 แนวทาง คือ 1) การขึ้นทะเบียนเพื่อขอคัดสรรผลิตภัณฑ์หนึ่งตำบลหนึ่งผลิตภัณฑ์ (OTOP) เป็นประจำทุกปี นอกจากเป็นการสร้างมาตรฐานให้กับผลิตภัณฑ์แล้วยังเป็นการช่วยยกระดับสินค้า และโอกาสในการออกร้านค้าจำหน่ายสินค้าระดับประเทศที่หน่วยงานรัฐให้การสนับสนุน เช่น งานจำหน่ายสินค้าโอท็อปประจำปี และงานศิลปาชีพประทีปไทยโอท็อปก้าวไกลด้วยพระบารมี ซึ่งจัดโดยกรมการพัฒนาชุมชน กระทรวงมหาดไทย เป็นต้น และ 2) ศูนย์ส่งเสริมฝีมือจักสานด้วยไม้ไผ่ได้ทำการตลาดผ่านช่องทางการจำหน่ายผลิตภัณฑ์ผ่านทางเว็บไซต์ (Website) และเฟสบุ๊ค (Facebook) ซึ่งสามารถเข้าถึงผู้ซื้อได้อย่างสะดวกและรวดเร็วอีกด้วย

การเผยแพร่ความรู้และการทำงานประสานกับองค์กรภายนอก

เนื่องจากศูนย์ส่งเสริมฝีมือจักสานจากไม้ไผ่เป็นกลุ่มที่มีความเข้มแข็ง และมีประวัติมากกว่า 4 ทศวรรษ เป็นกลุ่มที่มีชื่อเสียงอย่างกว้างขวาง ทางศูนย์ส่งเสริมฝีมือจักสานด้วยไม้ไผ่จึงเป็นกลุ่มผู้ประกอบการหัตถกรรมจักสานที่ทำงานรับใช้สังคม โดยภายในศูนย์ฯ มีการแบ่งพื้นที่สำหรับเผยแพร่ความรู้ออกเป็น 2 ส่วน คือ 1) พื้นที่จัดแสดงผลิตภัณฑ์หัตถกรรมจักสานโดยฝีมือชาวเมืองพนัสนิคมในอดีตและปัจจุบัน 2) พื้นที่ผลิตหัตถกรรมจักสานเพื่อให้ผู้สนใจสามารถเข้าชมกระบวนการผลิตหัตถกรรมจักสานด้วยไม้ไผ่ โดยจัดให้มีวิทยากรสอนการทำหัตถกรรมจักสานด้วยไม้ไผ่ให้กับผู้สนใจ ทั้งนี้เพื่อให้ศูนย์ส่งเสริมฝีมือจักสานด้วยไม้ไผ่เป็นแหล่งเรียนรู้และเผยแพร่ความรู้ภูมิปัญญาจักสานของชาวพนัสนิคมที่เปิดให้ผู้สนใจสามารถเข้าชมได้โดยไม่มีค่าใช้จ่าย



ภาพที่ 10 แสดงพื้นที่ส่วนจัดแสดงการอนุรักษ์ผลิตภัณฑ์จักสานของชาวพนัสนิคม



ภาพที่ 11 พื้นที่ผลิตหัตถกรรมจักสานไม้ไผ่

นโยบายการเป็นชุมชนที่เผยแพร่องค์ความรู้ด้านหัตถกรรมจักสานด้วยไม้ไผ่ของศูนย์ส่งเสริมฝีมือจักสานด้วยไม้ไผ่นี้ ทำให้ได้รับความสนใจจากภาครัฐและเอกชนทั้งภายในอำเภอพนสนิมคมอย่างกว้างขวางยิ่งขึ้นต่อการทำงานร่วมในการพัฒนาผลิตภัณฑ์หัตถกรรมจักสานด้วยไม้ไผ่ เช่นการทำงานร่วมกับศูนย์ส่งเสริมศิลปาชีพระหว่างประเทศ (องค์การมหาชน) หรือ SACICT ในการร่วมพัฒนาและเผยแพร่ผลิตภัณฑ์หัตถกรรมจักสานจากไม้ไผ่ โดยมอบให้คุณคมกฤษ บริบูรณ์ ให้เป็นทายาทช่างศิลปหัตถกรรม ในปี 2558 ประเภทเครื่องจักสานไม้ไผ่ละเอียด หรือการร่วมมือกับศูนย์ส่งเสริมอุตสาหกรรมภาค 9 กรมส่งเสริมการค้าระหว่างประเทศ ร่วมกับมหาวิทยาลัยบูรพา และสำนักส่งเสริมวิสาหกิจขนาดกลางและขนาดย่อม (สสว.) จัดโครงการออกแบบพัฒนาผลิตภัณฑ์และบรรจุภัณฑ์ ภายใต้โครงการพัฒนาผลิตภัณฑ์เพื่อให้อสอดคล้องกับความต้องการของตลาด เป็นต้น

บทสรุป

ศูนย์ส่งเสริมฝีมือจักสานด้วยไม้ไผ่ดำเนินการจัดตั้งกลุ่มเพื่อผลิตหัตถกรรมจักสานไม้ไผ่เป็นแห่งแรกในอำเภอพนสนิมคม ด้วยภูมิปัญญาและช่างจักสานฝีมือดีที่ผลิตหัตถกรรมจักสานไม้ไผ่มาตั้งแต่สมัยคุณปราณี บริบูรณ์ ผู้ก่อตั้งศูนย์ฯ ตั้งแต่ปี พ.ศ. 2521 เริ่มทำงานสนองพระราชเสาวนีย์สมเด็จพระนางเจ้าสิริกิติ์ พระบรมราชินีนาถในรัชกาลที่ 9 อย่างไรก็ตามจากการศึกษาพบว่าศูนย์ฯ ได้มีการดำเนินการโดยมีการสืบต่อภูมิปัญญาทั้งการผลิตและการจัดการมาสู่รุ่นลูกซึ่งเป็นผู้นำที่มีประสบการณ์ในการติดต่อกับต่างประเทศ และมีความรู้ด้านการออกแบบ และด้านการตลาด จึงทำให้ศูนย์ส่งเสริมฝีมือจักสานด้วยไม้ไผ่จึงมีการปรับตัวด้วยการพัฒนารูปแบบผลิตภัณฑ์และกระบวนการบริหารจัดการได้อย่างทันสมัยและสอดคล้องกับสถานการณ์ในปัจจุบัน โดยมีแนวคิด (Conception) ในการสร้างสรรค์หัตถกรรมจักสาน โดยมีได้คงไว้ซึ่งรูปแบบของผลิตภัณฑ์จักสานที่สนองประโยชน์ใช้สอยแบบดั้งเดิม แต่มีการปรับรูปแบบของผลิตภัณฑ์ให้สามารถนำไปใช้งานได้จริงที่สอดคล้องกับวิถีชีวิตปัจจุบัน หรือสะสมเป็นผลงานศิลปะได้ การดำเนินกิจการบนฐานแนวคิดอนุรักษ์และพัฒนาผลิตภัณฑ์ ทำให้กลุ่มยังคงสร้างเอกลักษณ์ (Identities) ของตนเอง โดยเปิดรับกระแสนิยม (trends) พฤติกรรม และความต้องการของผู้บริโภค แล้วนำมาพัฒนาผลิตภัณฑ์ผสมผสานภูมิปัญญาของกลุ่มได้อย่างแนบเนียน ในขณะเดียวกันมีการดำเนินงานที่มีวินัยในการติดตามเพื่อให้สินค้าอยู่ในระดับมาตรฐาน

ปัจจุบันการบริหารจัดการของศูนย์ส่งเสริมฝีมือจักสานด้วยไม้ไผ่มีการทำงานอย่างเป็นระบบ มีการแบ่งแยกส่วนบริหาร ส่วนผลิต และส่วนการตลาด-บัญชีอย่างชัดเจน มีการกำหนดจำนวน เวลาและแบบที่ผลิต (ชนิดของผลิตภัณฑ์ ขนาด รูปทรง ลวดลาย สี และรายละเอียดอื่นๆ) อย่างชัดเจนโดยมีหัวหน้าส่วนผลิตเป็นผู้กำกับดูแลในบรรยากาศแบบญาติพี่น้อง ทั้งการพูดคุย การสั่งงาน การสอนหรือแนะนำการปฏิบัติงานทุกขั้นตอนในการผลิต นอกจากนี้ศูนย์ฯ ยังมีสมาชิกและชุมชนอื่นๆ ที่เป็นเครือข่าย (Cluster) ผลิตงานตามความชำนาญอยู่ในบ้านของตน ซึ่งส่วนใหญ่อยู่ในช่วงอายุระหว่าง 45-70 ปีที่มีประสบการณ์ทำงานหัตถกรรมจักสานไม้ไผ่ระหว่าง 10-30 ปีขึ้นไป อันเป็นไปตามแนวทางพระราชดำริของพระบาทสมเด็จพระเจ้าอยู่หัวฯ รัชกาลที่ 9 ที่ว่า “ขาดทุนคือกำไร” (Our loss is our gain) ที่ทำให้เกิดการกระจายงานให้คนภายในชุมชน และเป็นการสร้างโอกาสให้ชาวบ้านผู้สูงอายุสามารถทำงานหัตถกรรมจักสานได้ ซึ่งนอกจากจะเป็นการอนุรักษ์ช่างจักสานให้เกิดความภาคภูมิใจแล้ว ยังมีรายได้เลี้ยงตนเองได้ต่อไป แนวทางการดำเนินงานของศูนย์ส่งเสริมฝีมือจักสานด้วยไม้ไผ่ นับเป็นตัวอย่างของการปรับตัวที่มีทั้งการอนุรักษ์ภูมิปัญญาและการพัฒนาการสร้างสรรค์ผลิตภัณฑ์ และน่าจะเป็นบทเรียนให้แก่หลายๆ ชุมชนที่ทำงานเกี่ยวเนื่องกับหัตถกรรมพื้นบ้านได้ต่อไป

เอกสารอ้างอิง

ภาษาไทย

คมกฤษ บริบูรณ์. (2557). ประธานศูนย์ส่งเสริมฝีมือจักสานด้วยไม้ไผ่. สัมภาษณ์, 27 กรกฎาคม.

ดิเรก ปัทมสิริวัฒน์. บรรณาธิการ. (2547). **ทุนสังคม และทุนวัฒนธรรมในระบบเศรษฐกิจ และการจัดการยุคใหม่**. กรุงเทพมหานคร: บริษัท พี.เอ. ลิฟวิ้ง จำกัด.

มะลิ จำรัส. (2557). หัวหน้าส่วนผลิตศูนย์ส่งเสริมฝีมือจักสานด้วยไม้ไผ่. สัมภาษณ์, 27 กรกฎาคม.

ราชวดี งามสง่า. (2535). **อาชีพช่างจักสาน งานหัตถกรรมพื้นบ้านที่พัฒนาเป็นอาชีพ**. กรุงเทพมหานคร: แสงศิลป์การพิมพ์.

วิบูลย์ ลี้สุวรรณ. (2540). **เครื่องจักสานไทย**. กรุงเทพมหานคร: องค์การค้าของคุรุสภา.

วิบูลย์ ลี้สุวรรณ. (2541). **ชุดมรดกศิลปหัตถกรรมไทย เครื่องจักสานไทย**. กรุงเทพมหานคร: องค์การค้าของคุรุสภา.

วิบูลย์ ลี้สุวรรณ. (2542). **ชุดหัตถกรรมพื้นบ้าน พจนานุกรมหัตถกรรมพื้นบ้านภาคกลาง**. กรุงเทพมหานคร: บริษัท เลิฟแอนด์ลิฟเพรส จำกัด.

สุชาติ เถาทอง. (2544). **ศิลปวัฒนธรรม ภูมิปัญญาพื้นถิ่นภาคตะวันออกเฉียงเหนือ**. กรุงเทพมหานคร: โอ.เอส. พรินต์ติ้งเฮาส์.

สุวิมล แม้นจริง. (2546). **การจัดการการตลาด**. กรุงเทพมหานคร: บริษัท เอช.เอ็น.กรุ๊ป จำกัด.

อภิชัย พันธเสน และคณะ. (2546). **จะประยุกต์พระราชดำริเศรษฐกิจพอเพียงกับอุตสาหกรรมขนาดกลางและขนาดย่อมได้อย่างไร**. กรุงเทพมหานคร: สำนักงานกองทุนสนับสนุนการวิจัย.