

บทความวิชาการอันเนื่องมาจาก 3 โชนาตาแห่ง 3 ศตวรรษ

Academic articles resulting from 3 sonata of 3 century

Received:	September	1,	2018
Revised:	December	19,	2018
Accepted:	December	21,	2018

กิตติคุณ สดประเสริฐ (Kittikhun Sodprasert)*

บทคัดย่อ

นับตั้งแต่ศตวรรษที่ 16 เซลโลเครื่องดนตรีที่มีบทบาทเป็นเพียงตัวประกอบในวงดนตรี ยุคบาโรคตอนต้น จนกระทั่งนักแต่งเพลงชาวอิตาลีชื่อ โดมินิโก กาบรีเอลลี (Dominico Gabrielli) ได้แต่งผลงานสำหรับเดี่ยวเซลโล ชุด Seven Recercare for violoncello E Basso continuo ขึ้น บทบาทของเซลโลจึงเปลี่ยนมามีบทบาทสำคัญขึ้น ตั้งแต่นั้นงานวิจัยขึ้นนี้ได้เลือกโชนาตา 3 บท จาก 3 นักแต่งเพลงและอยู่ในยุคที่ต่างกัน 3 ยุค คือ

1. L.Van Beethoven sonata for cello and piano in A Major op,69 ยุคคลาสสิก
2. C. Debussy sonata for cello and piano in D minor (1915) ยุคระอิมเพรสชันนิส
3. D. Shostakovich sonata for cello and piano in D minor op.40 ยุคศตวรรษที่ 20

เพื่อศึกษาประวัติความเป็นมา และเรื่องราวที่อยู่เบื้องหลังของ 3 โชนาตา เพื่อศึกษาสังคีตลักษณ์และ บทบาทระหว่างเซลโลกับเปียโน ของทั้ง 3 โชนาตา เพื่อการตีความ, การแก้ปัญหาทางเทคนิค และให้ข้อเสนอแนะที่เป็นรูปธรรมอันจะเป็นประโยชน์กับนักเซลโลรุ่นหลังต่อไป

คำสำคัญ : สามโชนาตาแห่งสามศตวรรษ

* คณะดุริยางคศาสตร์ มหาวิทยาลัยศิลปากร
Faculty of Music Silpakorn University

Abstract

From early 16th century violoncello was the instrument who received only supporting row in the baroque orchestra. Until Italian composer "Dominico Gabrielli" had composed "7 ricercare for violoncello E Basso continuo" which changing the whole image of the cello and give a great opportunity for cello to be in a leading row.

This research has chosen 3 sonatas by 3 composer in 3 different periods in a row Classical

1. L. Van Beethoven sonata for cello and piano in A Major op.69 Impressionism
2. C. Debussy sonata for cello and piano in D minor (1915) 20 th century
3. D. Shostakovich sonata for cello and piano in D minor op.40

To compile resources and all the stories which inspired and influence the composers. And to search for something between the notes and also something behind the note. To study form and analysis. To study character and row of the two instrument in suppose for interpretations. Solving technical problem which it needed and some profitable suggestion to the young generation cellist in a near future.

Keyword : The 3 sonatas of three centuries

บทนำ

1.ความเป็นมาและความสำคัญ

บทบาทที่สำคัญของนักดนตรีอีกด้านหนึ่งคือการแสดงเดี่ยว ซึ่งมีมาแต่สมัยก่อนบาโรคในแต่ละเครื่องดนตรี และเป็นที่ยอมรับของผู้ฟัง จึงทำให้ผู้ประพันธ์เพลงหลายท่าน นิยมประพันธ์ชิ้นงานเดี่ยวเครื่องดนตรีต่าง ๆ จนกลายเป็นธรรมเนียมปฏิบัติ และยังได้กลายเป็นสุนทรียศาสตร์ที่สำคัญของทั้งผู้แสดงเดี่ยวและผู้ฟังอีกด้วย ในกรณีนี้ผู้เขียนจะกล่าวถึงบทประพันธ์สำหรับเชลโล ซึ่งเป็นเครื่องดนตรีที่มีผู้ประพันธ์หลายท่านประพันธ์งานสำหรับแสดงเดี่ยวเชลโลและเปียโน ด้วยผู้เขียนเป็นนักเชลโลจึงจัดการแสดงนี้ เพื่อให้ผู้ฟังได้ซาบซึ้งในสุนทรียศาสตร์ของเชลโลมากขึ้น

วัตถุประสงค์ในการแสดงเดี่ยวครั้งนี้ มุ่งเน้นในการเลือกชิ้นงานที่มีชื่อเสียงจากนักประพันธ์ที่ไม่ใช่เชลโล 3 ท่าน 3 สัญชาติ คือ เยอรมัน, ฝรั่งเศส และรัสเซีย มิใช่เพียงทั้ง 3 ท่านนี้ ไม่สามารถเล่นเชลโลได้ แต่ชิ้นงานทั้ง 3 ชิ้น กลับกลายเป็นงานอมตะที่หลายคนกล่าวถึง และนักศึกษาเชลโลในระดับปริญญาตรีและโทในต่างประเทศต้องศึกษา

ดังนั้นผู้เขียนจึงได้เลือกบทเพลงประเภทโซนาตา (Sonata)¹ ของผู้ประพันธ์ทั้ง 3 สัญชาติ และ 3 ยุค คือ Ludwig Van Beethoven ในยุคคลาสสิก Claude Debussy ในกระแสอิมเพรสชัน Dmitri Shostakovich ยุคศตวรรษที่ยี่สิบ เพื่อความหลากหลายในสัมผัสเสียง,ลีลา, ลักษณะการประพันธ์ และมุมมองของทั้ง3 ท่านที่มีต่อเชลโล

2.วัตถุประสงค์ในการแสดง

- 2.1 เพื่อศึกษาลักษณะการแสดงเดี่ยว (Recital)²
- 2.2 เพื่อศึกษาบทเพลงเดี่ยวเชลโลที่มีชื่อเสียงในทั้ง 3 ยุค ได้แก่ ยุคคลาสสิก กระแสอิมเพรสชัน และยุคศตวรรษที่ยี่สิบ
- 2.3 เพื่อพัฒนาทักษะการบรรเลงให้มีประสิทธิภาพมากขึ้น
- 2.4 เพื่อเผยแพร่บทประพันธ์เดี่ยวเชลโลของทั้ง 3 ผู้ประพันธ์ ให้รู้จักแพร่หลายมากขึ้น
- 2.5 เพื่อจัดทำเป็นรูปเล่ม เพื่อใช้เป็นข้อมูลทางวิชาการสำหรับผู้ศึกษาการบรรเลงเชลโลและผู้สนใจทั่วไป

3.ขอบเขตการแสดง

ผู้แสดงได้กำหนดขอบเขตบทเพลงที่ใช้ในการแสดงไว้จำนวน 3 บทเพลง ดังนี้

1. Sonata No.3 for Cello and Piano in A Major opus 69
ประพันธ์โดย Ludwig Van Beethoven ใช้เวลาบรรเลงประมาณ 26 นาที
2. Sonata for Cello and Piano in D Minor
ประพันธ์โดย Claude Debussy ใช้เวลาบรรเลงประมาณ 17 นาที
3. Sonata for Cello and Piano in D minor
ประพันธ์โดย Dmitri Shostakovich ใช้เวลาบรรเลงประมาณ 25.29 นาที

4. ประโยชน์ที่จะได้รับ

ผู้แสดงได้พิจารณาแล้วว่าการแสดงนี้ก่อให้เกิดประโยชน์ดังต่อไปนี้

- 4.1 สามารถปฏิบัติเทคนิคต่าง ๆ ของผู้ประพันธ์ทั้ง 3 ยุค และแก้ปัญหาทางเทคนิคต่าง ๆ ได้
- 4.2 สามารถวิเคราะห์รูปแบบการประพันธ์และรายละเอียดของบทเพลง เพื่อการบรรเลงที่มีประสิทธิภาพและใกล้เคียงกับความต้องการของผู้ประพันธ์ได้มากที่สุด

¹Sonata บทเพลงสำหรับเดี่ยวเครื่องดนตรี ประกอบด้วยหลายท่อนในอัตราความเร็วและลีลาต่างๆ กัน ถ้าเป็นการเครื่องเครื่องดนตรีที่ไม่ใช่เปียโนหรือกีตาร์ มักมีเปียโนบรรเลงประกอบ ถือเป็นบทเพลงสำหรับเดี่ยวขนาดใหญ่ มีแบบแผนและโครงสร้างซับซ้อน มีมาตรฐานระดับสูง จัดอยู่ในสังคีตลักษณะหลายท่อน. ฉัชชา พันธุ์เจริญ, **พจนานุกรมศัพท์ดุริยางคศิลป์**, พิมพ์ครั้งที่ 4 (กรุงเทพฯ: สำนักพิมพ์เกศกะรัต, 2554), 352.

²Recital การแสดงเดี่ยว การแสดงคนเดียวโดยไม่มีนักดนตรีอื่นร่วมเล่นเป็นวง แต่มักมีนักดนตรีบรรเลงประกอบ ถ้าไม่ใช่การเดี่ยวเปียโนหรือกีตาร์ เช่นการแสดงเดี่ยวฟลูตก็จะมีเปียโนบรรเลงประกอบ. ฉัชชา พันธุ์เจริญ, **พจนานุกรมศัพท์ดุริยางคศิลป์**, พิมพ์ครั้งที่ 4 (กรุงเทพฯ: สำนักพิมพ์เกศกะรัต, 2554), 309.

4.3 สามารถใช้เป็นแนวทางแก่ผู้ที่ศึกษาบทเพลง และเป็นแนวทางในการฝึกซ้อมและแก้ปัญหาต่อไป

4.4 สามารถใช้ข้อมูลที่ได้ศึกษามาวิเคราะห์ สังเคราะห์ และจัดทำเป็นรูปเล่มเพื่อใช้เป็นข้อมูลทางวิชาการ สำหรับผู้ที่ศึกษาเชลโล และผู้สนใจทั่วไป

วิธีดำเนินการวิจัย

การดำเนินการวิจัย ในหัวข้อ “สามโซนาตาแห่งสามศตวรรษ” ผู้วิจัยได้ข้อมูลเบื้องต้นจาก อาจารย์ผู้สอน คือ Professor Herre Jan Stengenga” ซึ่งท่านเป็น Head of String Department of Codarts University Rotterdam Netherland และท่านยังเป็นอาจารย์ผู้สอนเชลโลคลาสที่มหาวิทยาลัยนี้ ซึ่งข้อมูลทั้งหมดของ 3 โซนา ตานี้ ผู้วิจัยได้นำมาดำเนินการวิจัยต่อโดย

1. ค้นคืนจากวรรณกรรมที่เกี่ยวข้องจาก

1.1 บทความทางวิชาการที่กล่าวถึง 3 โซนาตาโดยตรง

1.2 จากโปรแกรมโน้ตรีไซเทอลของศิลปินที่มีชื่อเสียงในต่างประเทศ

1.3 จากข้อมูลทางประวัติศาสตร์ที่เกี่ยวข้องทั้งทางดนตรีและสังคม ทั้งหมดนี้หาข้อมูลจากหนังสือและ เว็บไซต์ทางวิชาการดนตรีต่างๆ

2. จากการพูดคุยและสัมภาษณ์นักเชลโลอาชีพที่เชื่อถือได้ ดังนี้

2.1 Prof. Herre Jan Stengenga Head of Strings Department Codarts University Rotterdam Netherland

2.2 Alexander Vay Principal cellist Munic Radio Symphony Orchestra

2.3 Nikolay Shugaev professor at academia Europea di musica และอาจารย์ของค่ายดนตรี ภาควิชาดนตรีของคณะดุริยางค์ศาสตร์ ม.ศิลปากร และหัวหน้ากลุ่มเชลโลรับเชิญของ Promusica Chamber Orchestra

3. ดำเนินการฝึกซ้อมทั้ง 3 โซนาตา ตามที่ได้ศึกษาจากข้อมูลที่ค้นคืน

4. นำออกแสดง

5. สรุปผลการศึกษา

6. อภิปรายผลการศึกษา

6.1 ด้านการประพันธ์

6.2 ด้านการแสดง

7. ข้อเสนอแนะในแง่มุมต่างๆ

แนวคิดการประพันธ์โซนาตาทั้ง 3 บท

“โซนาตา” เป็นคำภาษาอิตาเลียน (Italian Sonare “to sound”) หมายถึง ฟังจัดเป็นบทเพลงที่มีความสำคัญ และมีบทบาทตลอดมาตั้งแต่สมัยบาโรกจนถึงปัจจุบัน คล้ายคลึงกับลักษณะของคอนแชร์โต โซนาตามีอยู่ สองลักษณะคือ โซนาตาที่บรรเลงเป็นกลุ่มเครื่องดนตรีเล็กๆ ซึ่งเป็นโซนาตาแบบหนึ่งสมัยบาโรก และโซนาตาที่ บรรเลงโดยเครื่องดนตรีชนิดเดียว หรือสองชนิด แต่เน้นการแสดงออกของเครื่องดนตรีเพียงชนิดเดียว โดยมีเครื่อง

ดนตรีอีกชนิดหนึ่งคลอให้บทเพลงสมบูรณ์ขึ้น ซึ่งอาจเรียกว่าโซโลโซนาตาได้ โซนาตาในลักษณะนี้เป็นความหมายของโซนาตากันตั้งแต่สมัยคลาสสิกจนถึงปัจจุบัน (ณรุทธ์ สุทธจิตต์ 2535 : 119)

ในบทความชิ้นนี้ผู้วิจัยจึงนำเสนอ โครงสร้างสังคีตลักษณ์ และเรื่องราวภูมิหลังที่เกี่ยวข้องกับโซนาตา 3 บท คือ

1. โซนาตาสำหรับเชลโลและเปียโนในคีย์ A เมเจอร์ โอปุส 69 ของลุดวิก ฟาน เบโทเฟน
2. โซนาตาสำหรับเชลโลและเปียโน ในคีย์ D ไมเนอร์ (1915) ของโคลด เดอบุสซี
3. โซนาตาสำหรับเชลโลและเปียโน ในคีย์ D ไมเนอร์ โอปุส 40 ของดิมิทรี โชสตาโกวิช โดยผู้วิจัยจะ

วิเคราะห์ลักษณะสังคีตลักษณ์ และเรื่องราวภูมิหลังที่มีอิทธิพลต่อบทเพลง โดยสรุปตามลำดับ ดังนี้

1. โซนาตาสำหรับเชลโลและเปียโน ในคีย์ A เมเจอร์ โอปุส 69 ของลุดวิก ฟาน เบโทเฟน

จากข้อมูลเบื้องต้นที่ได้จาก Prof. Herre Jan Stegenga ได้กล่าวไว้ระหว่างบทเรียนว่า เบโทเฟนได้แต่งโซนาตาบทนี้ในช่วงที่เบโทเฟนมีอุปสรรคในเรื่องความรักมากที่สุด ซึ่งเป็นที่มาของจดหมายรัก 3 ฉบับ ที่เป็นปริศนามาจนถึงทุกปัจจุบัน จดหมาย 3 ฉบับที่กล่าวนี้ได้ถูกนักวิจัยและนักประวัติศาสตร์ตั้งชื่อให้ว่า “The immortal beloved letters” และจากโปรแกรมโน้ตจากเว็บไซต์ของนักเชลโลระดับโลก สตีเฟน อีเซอร์ลิส (Stephen Iserlis) ยังได้นำเอาประโยคสำคัญที่เบโทเฟนได้กล่าวไว้มาอ้างอิงในโปรแกรมโน้ตของเขา ดังนี้ “เขายอมรับว่ามีช่วงหนึ่งของชีวิตที่เขาคิดฆ่าตัวตาย แต่ก็มีเพียงดนตรีที่ลุดริ่งเขากลับมาได้ เพราะเขารู้สึกว่ายังจากโลกนี้ไปไม่ได้ จนกว่าเขาจะทำงานที่อยู่ในมือให้เสร็จ และนั่นคือ โซนาตาบทนี้” โดยมีโครงสร้างสังคีตลักษณ์ ดังนี้

ตอนที่ 1 (1st movement) มีโครงสร้างสังคีตลักษณ์ เป็นโซนาตาฟอร์ม (Sonata form) หรือสังคีตลักษณ์ย้อนความ ซึ่งมีจุดเด่นอยู่ที่ตอนพัฒนา (Development) จากห้องที่ 111 เป็นต้นไปที่แสดงความรู้สึกโกรธแค้น



ภาพที่ 1 โซนาตาสำหรับเชลโลและเปียโนในคีย์ A เมเจอร์ โอปุส 69 ของลุดวิก ฟาน เบโทเฟน ตอนที่ 1 จากห้องที่ 111 ถึง 118

ภาพที่ 2 โขนานาสำหรับเชลโลและเปียโนในคีย์ A เมเจอร์ โอปุส 69 ของลุดวิก ฟาน เบโทเฟน ตอนที่ 1 จากห้องที่ 125 ถึง 129

ซึ่งอยู่ในคีย์ c ชาร์ปไมเนอร์มีทำนองเศร้าโศกคร่ำครวญ

ตอนที่ 2 (2nd Movement) Allegro molto มีโครงสร้างเป็น Scherzo and Trio แบบไม่ย้อนความเหมือนทั่วไป เพราะจะให้ Scherzo and Trio เล่นต่อกันไปสองครั้ง และใช้ Scherzo มาเป็น Coda

ตอนที่ 3 และ 4 (3rd and 4th movement) Adagio cantabile, Allegro Vivace

ตอนที่ 3 เป็นตอนเช้าที่มีลีลาอ่อนหวาน อยู่ในคีย์ E เมเจอร์ ซึ่งมีเพียง 18 ห้อง แล้วจึงเชื่อมต่อเข้าตอนที่ 4 ที่มีจังหวะเร็ว และมีสังคีตลักษณะเป็นโขนานาฟอร์มเหมือนกับตอนแรก แต่มีจังหวะที่เร็วกว่ามาก และมีลีลาทำนองที่พริ้วไหวในคีย์ A เมเจอร์

2. โขนานาสำหรับเชลโลและเปียโน ในคีย์ D ไมเนอร์ (1915) ของ โกลด์ เดอบุสซี

เป็นหนึ่งในงาน 3 ชิ้นที่เดอบุสซีแต่งจบ อีก 3 ชิ้นไม่มีโอกาสลงมือแต่ง เพราะเป็นช่วงสุดท้ายในชีวิตที่ดูเหมือนจะมีอุปสรรคหลายด้านในชีวิต ทั้งๆที่การงานของเดอบุสซีกำลังเป็นขาขึ้น แต่เพราะปัญหาทางสุขภาพที่เข้ามาเป็นอุปสรรคสำคัญ

ในฤดูใบไม้ผลิของปี ค.ศ. 1909 เดอบุสซีได้รับการวินิจฉัยว่าเป็นมะเร็ง และก่อนหน้านั้นหนึ่งปี เดอบุสซีได้รับการว่าจ้างจาก เมโทรโพลิแตน โอเปร่า (The Metropolitan Opera) ("Debussy La chute de la maison Usher,") ให้ประพันธ์อุปรากรที่จบในฉากเดียว 2 เรื่อง จากบทประพันธ์ของ เอ็ดการ์ อลันโป (Edgar Allen Poe) ("Edgar Allan Poe,") คือเรื่อง

1. Le diable le belfroi หรือ The Devil in the Belfry ซึ่งแต่งไม่จบ(เอ็ดการ์ อลันโป)

ซึ่งนิยายเรื่องที่ 2 นี้มีอิทธิพลต่อโขนานาสำหรับเชลโล และเปียโนอย่างมากตามข้อมูลที่ได้จาก Prof. Herre Jan Stengenga โดยเฉพาะตอนที่ 2 และโยภาพรวม โขนานาบทนี้จึงมีเอกลักษณ์ที่โดดเด่นในด้านเทคนิคพิเศษ และลีลาเป็นอย่างมาก

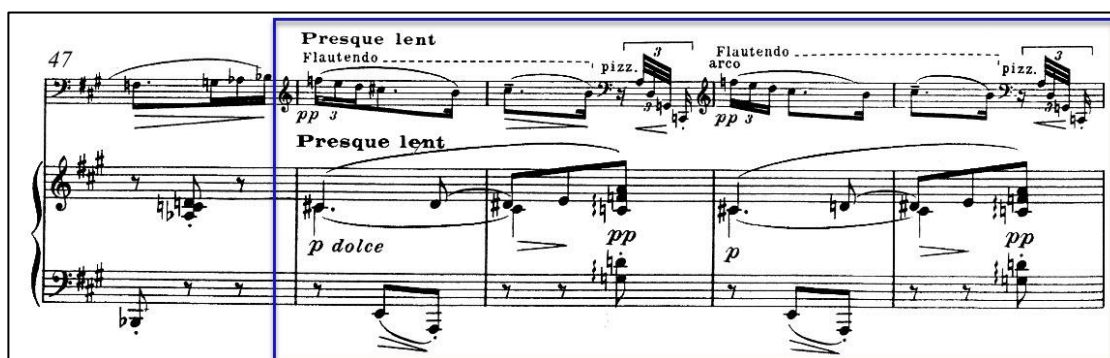
สำหรับลักษณะโครงสร้างทางสัจคีลักษณะจะเป็นลักษณะ โมโนเทมาติกโซนาตาฟอรัม (Monothematic sonata form)("The Concise Oxford Dictionary of Musi,") อันหมายถึง โซนาตาที่มีทำนองหลักเดียว และไม่มี การย้อนความ

ท่อนที่ 1 Prologue (Prelude)

ท่อนนี้เป็นท่อนที่เป็นตัวอย่างที่ดีของรูปแบบโมโนเทมาติกโซนาตาฟอรัม เพราะเป็นการดำเนินทำนองหลัก และส่วนต่างๆของท่อนแบบเดินทางเดียว ไม่มีการย้อนความ มีเพียงทำนองหลักที่กลับมาสรุปในตอนท้ายของ ท่อน

ท่อนที่ 2 และ 3 Sérénade et Finale (Serenade and Finale)

ท่อนที่ 2 เป็นท่อนที่มีเทคนิคของเสียงที่พิเศษ เพราะได้รับอิทธิพลจากอุปกรรที่พยายามแต่งให้จับแต่ไม่ สำเร็จ แต่ทำให้ท่อนที่ 2 ของโซนาตาบทนี้มีอัตลักษณ์เฉพาะตัว เช่น เสียงฮาร์โมนิกที่สร้างขึ้นหรือที่เรียกว่า Artificial Harmonic



ภาพที่ 3 โซนาตาสำหรับเชลโลและเปียโน ในคีย์ D ไมเนอร์ (1915) ของโกลด เดอบุสซี ท่อนที่ 2 & 3 จากห้องที่ 48 ถึง 51

ท่อนสุดท้าย มีลีลาแบบดนตรีของสเปนที่เรียกว่า “ฟลามิงโก” (Flamenco) และมีช่วงกลางท่อนเป็น เพลงระบำ “ทาร์ันเทลลา” (Tarantella)³ แล้วจึงกลับมาจบด้วยลีลาของฟลามิงโกที่ดูตันในตอนจบ

3. โซนาตา สำหรับเชลโลกับเปียโน ในคีย์ D ไมเนอร์ โอปุส 40 ของ ดิมิทรี ขอสตาโควิช

ดิมิทรี ขอสตาโควิช เป็นนักแต่งเพลงในศตวรรษที่ 20 แต่เขาแทบไม่ได้ใช้เทคนิคการแต่งเพลงแบบ ศตวรรษที่ 20 อย่างตรงไปตรงมา เพราะพรอคอบอลเชวิกฟังไม่รู้เรื่อง เขาจึงต้องเลี่ยงใช้เทคนิคอื่นแทน ซึ่งสร้างความ ขัดเคืองให้กับขอสตาโควิชอย่างมาก จึงไม่เป็นที่น่าแปลกใจที่ขอสตาโควิช เกลียดสตาลิน ดังนั้น แรงบันดาลใจในการ แต่งเพลงของเขาจึงมาจากการเมืองภายในประเทศในยุคคอมมิวนิสต์

ดังนั้น เชลโลโซนาตาบทนี้จึงสะท้อนความรู้สึกเหล่านี้เช่นกัน

ท่อนที่ 1 Allegro nontropo ไม่เร็วเกินไป ($q = 138$)

ซึ่งสัจคีลักษณะเป็นโซนาตาฟอรัมแบบย้อนความ เพียงแต่ขอสตาโควิชใช้ทำนองหลักที่ 2 มาย้อนความ (Recapitulation) ก่อน แล้วเอาทำนองหลักที่ 1 มาเป็นโคดาแทนในตอนจบท่อน จุดเด่นของท่อนนี้คือ การเปลี่ยน

³ Tarantella การเต้นรำชนิดหนึ่งของอิตาลี ในอัตราจังหวะ 6/8

คีย์แบบกระทันหัน หรือที่เรียกว่า “ชิฟโทนาลิตี้” (Shift tonality) “ชิฟโทนาลิตี้คือ การเปลี่ยนคีย์แบบฉับพลันไปยังคีย์ที่ไม่เกี่ยวข้อง (Relative) โดยการเชื่อมผ่านระบบโครมาติกหรือด้วยเทคนิคการเปลี่ยนคีย์แบบใดก็ได้ให้ผ่านไปยังคีย์ที่ต้องการโดยเร็ว” ศิริเศรษฐ์ พันธธุอำพร

จุดเด่นของท่อนที่อยู่มีทำนองหลักที่ 1 ที่ย้อนความในช่วงจบ ซึ่งจังหวะช้ามาก ลาร์โก (Largo) $q = 50$ ซึ่ง Prof. Herre Jan Stegenga กล่าวว่า “ลักษณะโน้ตสั้นของเปียโนและเบามากเป็นเสียงนำหยุดในคูก Butyrka (“Butyrka : Moscow's oldest prison,”) และเซลโลจะเล่นทำนองหลักโดยไม่วิบราโต (Vibrato)⁴

ท่อนที่ 2 Allegro ($q = 176$)

มีลักษณะเป็นเพลงระบำพื้นบ้านลักษณะดิบเถื่อน คล้าย Sabre dance ของคาซาทุเรียน และมีลูกเล่นเป็นฮาร์โมนิกธรรมชาติ (Natural Harmonic) ของทั้ง 4 สาย

The image shows a musical score for Violin and Cello, measures 71-80. The score is written in D major. The violin part starts with a dynamic of *dim.* and *f*, then *mf* and *p*. The cello part starts with *dim.* and *mf*. The score includes performance instructions such as *sul D*, *p glissando*, *sul A*, and *sul D*. The score is divided into two systems, with measures 71-76 in the first system and measures 77-80 in the second system.

ภาพที่ 4 โขนานาสำหรับเซลโลและเปียโน ในคีย์ D ไมเนอร์ โอปุส 40 ของดิมิทรี ขอสตาโควิช ท่อนที่ 2 จากห้องที่ 76 ถึง 80

ท่อนที่ 3 Largo ช้า ($q = 69$)

ท่อนนี้นักเซลโลส่วนใหญ่เล่นช้ากว่า 69 จะเล่นประมาณ 59 เป็นส่วนใหญ่ มีทำนองที่เศร้าโศกและกดดัน ท่อนนี้ในห้องที่ 28 – 30 ขอสตาโควิชใช้สเกลอ็อกตาโทนิค (Octatonic)⁵ และการใส่มีวท์ (Mute) เพื่อให้เสียงอับทึบให้เข้ากับอารมณ์ที่หดหู่ของท่อน

⁴ Vibrato เสียงระรัว เป็นเทคนิคการร้องหรือเล่นที่ทำให้เกิดเสียงสั่นในการขับร้องหรือการเล่นเครื่องดนตรีประเภทเครื่องสายและเครื่องลม เป็นเทคนิคที่ใช้กับโน้ตทีละตัว

⁵ Octatonic บันไดเสียงอ็อกตาโทนิค, บันไดเสียงแปดเสียง 1. บันไดเสียงที่ประกอบด้วยโน้ต 7 ตัว และซ้ำโน้ตโทนิคอีก 1 ตัว รวมเป็น 8 ตัว เช่นเดียวกับบันไดเสียงเมเจอร์หรือไมเนอร์ แต่โครงสร้างไม่เหมือนกับบันไดเสียงเมเจอร์หรือไมเนอร์มาตรฐาน 2. บันไดเสียงที่ประกอบด้วยโน้ต 8

ท่อนที่ 4 Allegro $q = 176$

มีสังคีตลักษณ์เป็น “รอนโดฟอร์ม” (Rondo form) โดยแบ่งเป็นท่อน A, B, C, D แต่ตามสังคีตลักษณ์ก่อนเปลี่ยนท่อนจะต้องทวนท่อน A ก่อนเสมอ แล้วจึงไปท่อนใหม่

เป็นท่อนที่ขอสตาโควิชใจให้ตลกล้อเลียน และเสียดสีจึงมีจังหวะเร็วดูน่าขัน และมีจุดเด่นเป็นที่วิจารณ์ของนักเชลโล คือ ห้องที่ 68 – 71



ภาพที่ 5 โชนาตาสำหรับเชลโลและเปียโน ในคีย์ D ไมเนอร์ โอปุส 40 ของดิมิทรี ขอสตาโควิช ท่อนที่ 4 จากห้องที่ 68 ถึง 77

และจากห้องที่ 193 – 199 ที่ตั้งใจให้ฟังไม่รู้เรื่องเหมือนเปียโนกับเชลโลพูดกันคนละเรื่อง

ตัว มีโครงสร้างสลับกันระหว่างชั้นคู่ครึ่งเสียงและชั้นคู้เต็มเสียง โดยเริ่มจากชั้นคู้เต็มเสียงแล้วจบด้วยชั้นคู่ครึ่งเสียง ตัวอย่างบันไดเสียง C อ็อกตาโทนิคประกอบด้วยโน้ต C, D, Eb, F, F#, G#, A, B, (C)

The image displays a musical score for piano and cello, consisting of three systems of staves. The first system (measures 191-194) features a treble clef for the piano and a bass clef for the cello. The second system (measures 195-198) continues the piece with similar clefs. The third system (measures 199-202) concludes the excerpt. The score includes various musical notations such as notes, rests, and dynamic markings. A blue box highlights the first measure of the first system (measure 191) and the first measure of the third system (measure 199).

ภาพที่ 6 โชนาตาสำหรับเชลโลและเปียโน ในคีย์ D ไมเนอร์ โอปุส 40 ของดิมิทรี ขอสตาโควิช ตอนที่ 4 จากห้องที่ 193 ถึง 199

และมีตอนจบที่เรียกว่า “ตลกร้าย” หรือ Black humor ในแบบที่เขาถนัด

References

Butyrka : Moscow's oldest prison. Retrieved from [http // www.rbth.com](http://www.rbth.com)

The Concise Oxford Dictionary of Musi.Retrievedfrom[http//www.encyclopedia.com](http://www.encyclopedia.com)>"Monothematic"

Debussy La chute de la maison Usher. Retrieved from [http // www.gramophone.co.uk](http://www.gramophone.co.uk)

Edgar Allan Poe. *Biography & Facts*. Retrieved from [https // www.britannica.com](https://www.britannica.com) > bio

Edgar Alan Poe. Fiction (Ps.) Usher, the mystical mansion.

Retrieved from Dek - D.com - writer - My.iD