

การพัฒนาารูปแบบการจัดการเทคโนโลยีศูนย์เมล็ดพันธุ์ข้าวชุมชน

Development of Technology Management Model for Community Rice Seed Center

ทศพล เมืองฮาม (Thotsaphon Mueangham)^{*}

สมสุข แคมคำ (Somsuk KhamKham)^{**}

ไชยรัตน์ เพ็ชรชลาณูวัฒน์ (Chairat Phetchalanuwat)^{**}

บทคัดย่อ

การวิจัยนี้มีวัตถุประสงค์เพื่อ 1) ศึกษาสภาพการดำเนินงานของศูนย์เมล็ดพันธุ์ข้าวชุมชน 2) พัฒนารูปแบบการจัดการเทคโนโลยีศูนย์เมล็ดพันธุ์ข้าวชุมชน 3) ทดลองใช้รูปแบบการจัดการเทคโนโลยีศูนย์เมล็ดพันธุ์ข้าวชุมชน 4) ประเมินผลรูปแบบการจัดการเทคโนโลยีศูนย์เมล็ดพันธุ์ข้าวชุมชน ของกลุ่มตัวอย่างในการวิจัยคือ ศูนย์เมล็ดพันธุ์ข้าวชุมชน ได้แก่ (1) ศูนย์เมล็ดพันธุ์ข้าวชุมชนบ้านซ่ง (2) ศูนย์เมล็ดพันธุ์ข้าวชุมชนพาลูกาและ (3) ศูนย์เมล็ดพันธุ์ข้าวชุมชนชะโนดน้อย จำนวน 3 แห่ง เลือกแบบเจาะจงเป็นกลุ่มตัวอย่าง เครื่องมือที่ใช้ในการวิจัยคือ แบบสอบถาม แบบสัมภาษณ์เชิงลึก สถิติใช้ในการวิเคราะห์ข้อมูล คือค่าเฉลี่ย ค่าร้อยละ ค่าเบี่ยงเบนมาตรฐานและวิเคราะห์ข้อมูลเชิงพรรณนาและตีความข้อมูล

ผลการวิจัยพบว่า

1. สภาพการดำเนินงานของศูนย์เมล็ดพันธุ์ข้าวชุมชนทั้ง 3 ศูนย์พบว่า สมาชิกกลุ่มมีความสามัคคี และให้ความร่วมมือในการบริหารกลุ่มค่อนข้างน้อย จึงทำให้กลุ่มมีกิจกรรมไม่ค่อยต่อเนื่อง สมาชิกกลุ่มส่วนใหญ่มีการจัดทำแปลงพันธุ์ การผลิตเมล็ดพันธุ์ค่อนข้างน้อย ไม่มีการกระจายพันธุ์ให้กับเกษตรกรทั้งในกลุ่มและ นอกกลุ่มและเมล็ดพันธุ์ข้าวที่มีคุณภาพดีมีปริมาณไม่เพียงพอกับความต้องการ

2. ด้านการพัฒนาารูปแบบเมล็ดพันธุ์ข้าวชุมชนออกเป็น 6 ขั้นตอน คือ 1) กำหนดตัวชี้วัดของการพัฒนา 2) ประเมินสภาพความเข้มแข็งของศูนย์เมล็ดพันธุ์ข้าวชุมชนก่อนการพัฒนา 3) จัดทำยุทธศาสตร์การพัฒนาศูนย์เมล็ดพันธุ์ข้าวชุมชน 4) การสัมมนาแลกเปลี่ยนเรียนรู้ 5) นำแผนปฏิบัติการไปปฏิบัติเพื่อพัฒนาศูนย์เมล็ดพันธุ์ข้าวชุมชนและ 6) ประเมินสภาพความเข้มแข็งของศูนย์เมล็ดพันธุ์ข้าวชุมชนหลังการ

^{*} บทความนี้เป็นส่วนหนึ่งของวิทยานิพนธ์ปรัชญาดุษฎีบัณฑิต สาขาวิชาการจัดการเทคโนโลยี มหาวิทยาลัยราชภัฏเพชรบุรี

This article is part of Doctor of Philosophy Dissertation in Technology Management Phetchaburi Rajabhat University

^{**} นักศึกษาสาขาวิชาการจัดการเทคโนโลยี มหาวิทยาลัยราชภัฏเพชรบุรี E – mail อาจารย์ที่ปรึกษาหลัก อาจารย์ ดร.สมสุข แคมคำ

อาจารย์ที่ปรึกษาร่วม ดร.ไชยรัตน์ เพ็ชรชลาณูวัฒน์

Student of Doctor of Philosophy Dissertation in Technology Management Phetchaburi Rajabhat University,

E – mail address : supat64@hotmail.com , Core advisor: Dr. Somsuk KhamKham and Dr. Chairat pethsaranuwat.

3. พัฒนาด้านการนำรูปแบบไปทดลองใช้กับศูนย์เมล็ดพันธุ์ข้าวชุมชนทั้ง 3 ศูนย์ พบว่า องค์ประกอบตัวชี้วัดการพัฒนาศูนย์เมล็ดพันธุ์ข้าวมีความเข้มแข็งเพิ่มขึ้นโดยเฉลี่ย (37.20) และปัญหาการขาดแคลนเมล็ดพันธุ์ข้าวลดลงเหลือร้อยละ 28.30

4. การประเมินรูปแบบโดยสมาชิกศูนย์เมล็ดพันธุ์ข้าวชุมชนทั้ง 3 ศูนย์พบว่า ระดับความคิดเห็นที่มีต่อรูปแบบ อยู่ในระดับมากที่สุดทั้ง 3 ศูนย์ และด้านความพึงพอใจของสมาชิกศูนย์ข้าวชุมชนทั้ง 3 ศูนย์อยู่ในระดับมากที่สุด (4.71)

คำสำคัญ : การพัฒนารูปแบบ, การจัดการเทคโนโลยี, เมล็ดพันธุ์ข้าว, ชุมชน

Abstract

This research aiming to : 1) study the operational status of community rice seed center 2) Development of a technology management model for the community rice seed center. 3) Experiment with the technology management model of the community rice seed center. 4) An evaluation of the technology management model of the community seed center. Mukdahan is the target area for the three community rice seed centers, namely the Bansong Community Rice Seed Center Paluga Community Rice Seed Center And Chanot Noi Community Rice Seed Center. The data were analyzed by using percentage, mean, standard deviation, and content analysis.

The research found that :

1. From the study of the operation of the three rice seed centers. Group members are not harmonious. Do not cooperate in group management. The group is not strong with discrete activities. Most group members do not have a breeding program. No seed production No distribution to farmers both in groups and outside groups, and good quality seed is inadequate to meet demand.

2. The development of the model found that the technology of rice seed center management is summarized in 6 steps. Step 1: Determine the development indicators 2: Assess the strength of the community seed center before development 3: Develop a strategy for the development of the community seed center 4 Exchange seminars Learn 5 to implement action plan to develop community rice seed center. And 6 assess the strength of the community rice seed center after development.

3. In terms of the adoption of the model to the three community rice seed centers, it was found that the composition of the seed center development indicators increased on average (37.20) and that the shortage of seed was reduced to a percentage point 28.30

4. Regarding the assessment by the members of the 3 rice seed center, the average level of comments on the average was 3 levels. The experimental group found that on average, the level of satisfaction with the management model of community rice center technology was at the highest level (4.71).

Keywords : Development , Technology Management , Rice Seed Center, Community

บทนำ

ในปัจจุบันเมล็ดพันธุ์ข้าวที่ดีมีคุณภาพเป็นปัจจัยแรกที่สำคัญยิ่งในการผลิตข้าวคุณภาพดีของประเทศไทย เมล็ดพันธุ์ข้าวที่ดีเป็นปัจจัยการผลิตที่ลงทุนน้อยแต่สามารถให้ผลตอบแทนสูงทั้งปริมาณและคุณภาพของผลผลิตข้าว (สำนักเมล็ดพันธุ์ข้าว, 2554 : 1-3) การผลิตเมล็ดพันธุ์ข้าวของภาครัฐโดยกรมการข้าว ซึ่งมีสำนักวิจัยและพัฒนาข้าว เป็นผู้อนุรักษ์และพัฒนาพันธุ์ข้าว โดยมีศูนย์วิจัยข้าว 27 แห่ง ทำหน้าที่พัฒนาปรับปรุงพันธุ์ข้าวเพื่อผลิตเมล็ดพันธุ์คัดและเมล็ดพันธุ์หลักมากกว่า 50 พันธุ์ ปีละประมาณ 3,000 ตัน ซึ่งเป็นปริมาณที่ยังไม่เพียงพอสำหรับการผลิตเมล็ดพันธุ์ชั้นพันธุ์ขยายและชั้นพันธุ์จำหน่ายสำนักเมล็ดพันธุ์ข้าวมีศูนย์เมล็ดพันธุ์ข้าว จำนวน 23 ศูนย์ กระจายอยู่ทั่วประเทศในแหล่งเพาะปลูกข้าวของประเทศ มีกำลังการผลิตเมล็ดพันธุ์ขยายประมาณ 70,000 ตันต่อปี ซึ่งก็ยังไม่เพียงพอและการกระจายเมล็ดพันธุ์ของภาครัฐยังไม่มีความสะดวกทั่วเท่าที่ควร เนื่องจากภารกิจหลักของกรมการข้าวไม่ใช่มีหน้าที่จำหน่ายเมล็ดพันธุ์ข้าว ในส่วนขององค์กรเกษตรกรและชุมชน สหกรณ์การเกษตรมีโรงงานปรับปรุงสภาพเมล็ดพันธุ์ขนาด 2 ตัน/ชั่วโมง จำนวน 64 โรง ทำให้มีศักยภาพในการผลิตเมล็ดพันธุ์ข้าวได้ปีละประมาณ 40,000 ตัน โดยสำนักเมล็ดพันธุ์ข้าว กรมการข้าวให้การสนับสนุนเมล็ดพันธุ์ข้าวชั้นพันธุ์ขยาย เพื่อเป็นหัวเชื้อสำหรับผลิตเมล็ดพันธุ์ชั้นพันธุ์จำหน่ายให้แก่สมาชิกสหกรณ์ อย่างไรก็ตามการผลิตเมล็ดพันธุ์ยังไม่เป็นไปตามเป้าหมาย โดยผลิตได้เพียงประมาณ 25,000 ตัน ศูนย์ข้าวชุมชน เป็นองค์กรชาวนาที่รวมตัวกันเพื่อผลิตและกระจายเมล็ดพันธุ์ข้าวให้กับชุมชน ภายใต้คำแนะนำของเจ้าหน้าที่กรมส่งเสริมการเกษตรและเจ้าหน้าที่กรมการข้าว ซึ่งในปี 2554 มีศูนย์ข้าวชุมชน จำนวน 2,015 ศูนย์ มีศักยภาพในการผลิตเมล็ดพันธุ์ได้โดยเฉลี่ยศูนย์ละ 50 ตัน รวมจะผลิตเมล็ดพันธุ์ได้ประมาณ 100,750 ตัน แต่ถ้าหากสามารถให้การสนับสนุนและจัดตั้งศูนย์ข้าวชุมชนให้มีครอบคลุมทั่วประเทศ จำนวน 4,000 ศูนย์ จะผลิตเมล็ดพันธุ์ได้ไม่น้อยกว่า 200,000 ตัน อย่างไรก็ตามด้วยข้อจำกัดหลายประการทำให้ไม่สามารถดำเนินการจัดตั้งศูนย์ข้าวชุมชนให้บรรลุเป้าหมายภายในระยะเวลาอันสั้นได้ ในส่วนของผู้ประกอบการผลิตเมล็ดพันธุ์ข้าว ทั้งในรูปผู้ประกอบการรายใหญ่และผู้ประกอบการรายย่อยมีกำลังการผลิตเมล็ดพันธุ์ข้าวจำหน่ายให้แก่ชาวนาโดยทั่วไปปีละประมาณ 150,000 ตัน (สำนักเมล็ดพันธุ์ข้าว, 2554 : 7)

จากข้อมูลข้างต้นพบว่า ศูนย์เมล็ดพันธุ์ข้าวชุมชนผลิตเมล็ดพันธุ์ข้าวยังไม่เพียงพอต่อความต้องการของเกษตรกร หน่วยงานภาครัฐไม่สามารถเพิ่มอัตราการผลิตและบริหารจัดการจัดจำหน่ายให้แก่เกษตรกรได้อย่างทั่วถึง และการที่เกษตรกรต้องไปซื้อเมล็ดพันธุ์ข้าวจากผู้ประกอบการผลิตเมล็ดพันธุ์ข้าวก็จะส่งผลให้ต้นทุนการผลิตสูงขึ้นเพราะเกษตรกรได้เมล็ดพันธุ์ข้าวไม่ตรงตามสายพันธุ์ที่ต้องการ พันธุ์ข้าวที่ได้ไม่มีคุณภาพ อีกทั้งหน่วยงานภาครัฐก็ผลิตเมล็ดพันธุ์ข้าวที่มีคุณภาพไม่เพียงพอกับความต้องการของเกษตรกรในชุมชน จังหวัด

มุกดาหารเป็นจังหวัดหนึ่งที่ตั้งอยู่ในภาคตะวันออกเฉียงเหนือเกษตรกรเป็นชาวนาและมากกว่า 90 เปอร์เซ็นต์ ปลูกข้าวนาปี เกษตรกรทำนาปลูกข้าวปีละ 1 ครั้ง ส่วนบริเวณที่อยู่ในเขตชลประทาน มีน้ำอุดมสมบูรณ์ก็ปลูกข้าวปีละ 2 ครั้ง ส่วนมากปลูกข้าวเหนียวมากกว่าข้าวเจ้า เพราะประชากรส่วนใหญ่บริโภคข้าวเหนียวชวาประสบปัญหาเช่นเดียวกับเกษตรกรในภาคอื่นๆ คือ ขาดแคลนเมล็ดพันธุ์ข้าวที่ใช้ในการเพาะปลูกเมล็ดพันธุ์ข้าวมีไม่เพียงพอ ได้เมล็ดพันธุ์ข้าวไม่ตรงตามที่ต้องการ เมล็ดพันธุ์ข้าวมีสิ่งเจือปน คุณภาพของข้าวต่ำ เมื่อถึงฤดูทำนาก็ไปซื้อเมล็ดพันธุ์ข้าวจากโรงสีของเอกชน หรือร้านค้าที่ขายเมล็ดพันธุ์ข้าวในท้องตลาด ทำให้ซื้อเมล็ดพันธุ์ข้าวในราคาแพง ทำให้ต้นทุนการผลิตสูง กระบวนการคัดเลือกเมล็ดพันธุ์ข้าวไม่ได้มาตรฐาน ขาดการรับรองจากหน่วยงานภาครัฐ ส่งผลให้ผลผลิตข้าวที่ออกมา ให้ผลผลิตต่ำ และมีต้นทุนสูงมาก ในจังหวัดมุกดาหารมี 7 อำเภอ ได้แก่ อำเภอเมืองมุกดาหาร อำเภอนิคมน้ำอ้อย อำเภอดอนตาล อำเภอคำชะอี อำเภอหว้านใหญ่ อำเภอดงหลวง และอำเภอหนองสูง ปรากฏว่าได้รับการส่งเสริมสนับสนุนเมล็ดพันธุ์ข้าวจากภาครัฐเพียง 402 ตัน แต่ความต้องการเมล็ดพันธุ์ของเกษตรกรชาวนาเท่ากับ 2,450 ตัน เมล็ดพันธุ์ข้าวส่วนต่างที่ขาดเท่ากับ 2,048 ตัน พื้นที่ที่ปลูกข้าวและประสบปัญหาขาดแคลนเมล็ดพันธุ์ข้าวมากที่สุดเรียงตามลำดับ คือ อำเภอคำชะอี อำเภอหว้านใหญ่ และอำเภอดงหลวง (สำนักงานเกษตรจังหวัดมุกดาหาร, 2553 : 18 - 19) ดังนั้นการพัฒนาการจัดการเทคโนโลยีศูนย์เมล็ดพันธุ์ข้าวชุมชนจึงเป็นอีกแนวทางหนึ่งที่จะช่วยแก้ปัญหาดังกล่าวได้

วัตถุประสงค์การวิจัย

1. ศึกษาสภาพการดำเนินงานของศูนย์เมล็ดพันธุ์ข้าวชุมชน
2. พัฒนารูปแบบการจัดการเทคโนโลยีศูนย์เมล็ดพันธุ์ข้าวชุมชน
3. ทดลองใช้รูปแบบการจัดการเทคโนโลยีศูนย์เมล็ดพันธุ์ข้าวชุมชน
4. ประเมินผลการใช้รูปแบบการจัดการเทคโนโลยีศูนย์เมล็ดพันธุ์ข้าวชุมชน

กรอบแนวคิดในการวิจัย

การพัฒนาการจัดการเทคโนโลยีศูนย์เมล็ดพันธุ์ข้าวชุมชน ผู้วิจัยได้ศึกษาค้นคว้าเอกสารและงานวิจัยที่เกี่ยวข้องเพื่อเป็นพื้นฐานในการสร้างกรอบการวิจัย ได้แสดงเป็นกรอบแนวคิด ในการวิจัยไว้ ดังแผนภูมิที่ 1



วิธีการวิจัย

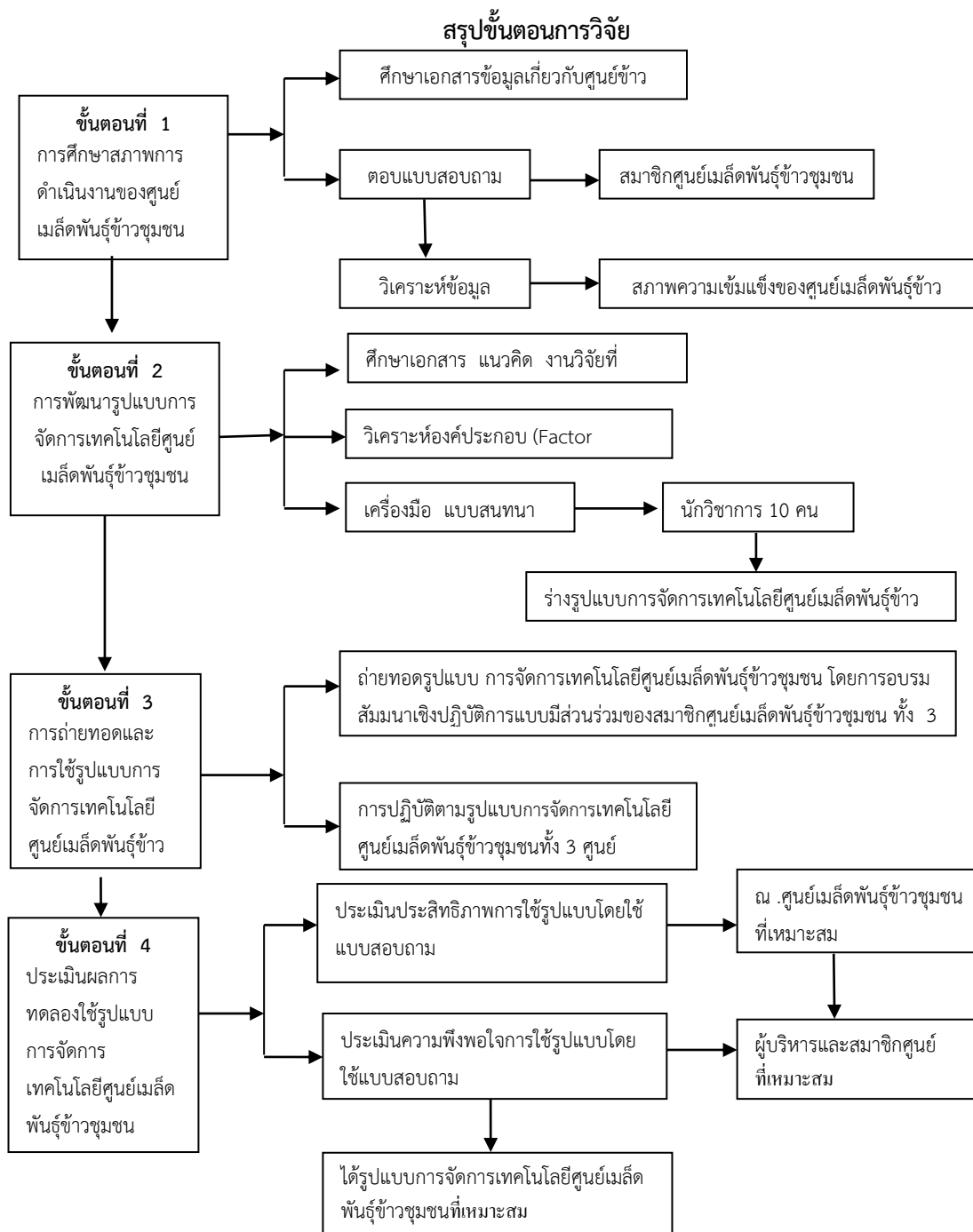
การวิจัยเรื่อง การพัฒนาการจัดการเทคโนโลยีศูนย์เมล็ดพันธุ์ข้าวชุมชน ผู้วิจัยดำเนินการวิจัยใช้กระบวนการวิจัยเชิงปฏิบัติการแบบมีส่วนร่วม โดยกำหนดขั้นตอนในการดำเนินการวิจัยไว้ 4 ขั้นตอน ได้แก่

ขั้นตอนที่ 1 การศึกษาสภาพการดำเนินงานของศูนย์เมล็ดพันธุ์ข้าวชุมชน

ขั้นตอนที่ 2 การพัฒนารูปแบบการจัดการเทคโนโลยีศูนย์เมล็ดพันธุ์ข้าวชุมชน

ขั้นตอนที่ 3 การถ่ายทอดและการใช้รูปแบบการจัดการเทคโนโลยีศูนย์เมล็ดพันธุ์ข้าวชุมชน

ขั้นตอนที่ 4 ประเมินผลการทดลองใช้รูปแบบการจัดการเทคโนโลยีศูนย์เมล็ดพันธุ์ข้าวชุมชน



ขั้นตอนที่ 1 การศึกษาสภาพการดำเนินงานของศูนย์เมล็ดพันธุ์ข้าวชุมชน

ประชากร ได้แก่ สมาชิกศูนย์เมล็ดพันธุ์ข้าวชุมชนของจังหวัดมุกดาหารจำนวนทั้งหมด 840 คน ที่ขึ้นทะเบียนกับสำนักงานเกษตรจังหวัด จังหวัดมุกดาหารปี 2557 (สำนักงานเกษตรจังหวัดมุกดาหาร, 2557 : 21)

กลุ่มตัวอย่าง ได้แก่ สมาชิกศูนย์เมล็ดพันธุ์ข้าวชุมชนของจังหวัดมุกดาหาร จำนวน 270 คน

การเลือกกลุ่มตัวอย่าง การกำหนดขนาดกลุ่มตัวอย่างใช้วิธีการของ Taro Yamane (Yamane 1967) ได้กลุ่มตัวอย่าง จำนวน 270 คน

การเลือกกลุ่มตัวอย่างประเภทศูนย์เมล็ดพันธุ์ข้าวชุมชนจำนวน 3 ศูนย์ได้แก่ ศูนย์เมล็ดพันธุ์ข้าวชุมชนบ้านซ่ง อำเภอดงหลวง จังหวัดมุกดาหาร ศูนย์เมล็ดพันธุ์ข้าวชุมชนพาลูกา อำเภอน้ำโสม จังหวัดมุกดาหาร และศูนย์เมล็ดพันธุ์ข้าวชุมชนชะโนดน้อย อำเภอดงหลวง จังหวัดมุกดาหารได้จากการสุ่มแบบเจาะจง (Purposive Sampling) เหตุผลของการเลือกกลุ่มตัวอย่างประเภทศูนย์เมล็ดพันธุ์ข้าวชุมชนเพราะว่าลักษณะของประชากรส่วนใหญ่คล้ายคลึงกัน (Homogenous) และกลุ่มตัวอย่างที่ทำการคัดเลือกจะต้องสามารถเข้ามามีส่วนร่วมในทุกขั้นตอนของการดำเนินการวิจัย มีความสมัครใจ ตระหนักเห็นความสำคัญและประโยชน์ที่จะได้รับจากการเข้าร่วมกิจกรรม และประสบปัญหาการขาดแคลนเมล็ดพันธุ์ข้าวที่ใช้ในการเพาะปลูก

เครื่องมือที่ใช้ในการวิจัย

เครื่องมือที่ใช้ในการวิจัยได้แก่ แบบสอบถาม (Questionnaire) แบบสอบถามสภาพการดำเนินงานหรือความเข้มแข็งของศูนย์เมล็ดพันธุ์ข้าวชุมชนความต้องการแก้ไขปัญหาของศูนย์เมล็ดพันธุ์ข้าวชุมชนขานกลุ่มตัวอย่าง โดยแบ่งแบบสอบถามออกเป็น 2 ส่วน ดังนี้

ส่วนที่ 1 เป็นแบบสอบถามเกี่ยวกับสถานภาพทั่วไปของผู้ตอบแบบสอบถาม ได้แก่ เพศ อายุ การศึกษา

ส่วนที่ 2 เป็นแบบสอบถามเกี่ยวกับสภาพการดำเนินงานหรือความเข้มแข็งของศูนย์เมล็ดพันธุ์ข้าวชุมชนตามตัวชี้วัดความเข้มแข็งของศูนย์เมล็ดพันธุ์ข้าวชุมชนจำนวน 6 องค์ประกอบ 48 ตัวบ่งชี้

ผู้วิจัยใช้มาตรวัดแบบ 3 ระดับตามระดับความเข้มแข็งของศูนย์ข้าวชุมชน (กรมส่งเสริมการเกษตร, 2547: 74-78) โดยการให้คะแนน ดังนี้ ลักษณะคำถามตอนที่ 1 เป็นแบบมาตราส่วนประมาณค่า 3 ระดับ คือ มาก ปานกลาง น้อย

การสร้างและหาคุณภาพเครื่องมือ

1. ศึกษา เอกสาร แนวคิด และทฤษฎีที่เกี่ยวข้องกับศูนย์เมล็ดพันธุ์ข้าวชุมชน รูปแบบการประเมินศูนย์เมล็ดพันธุ์ข้าวชุมชน การสร้างองค์ประกอบตัวชี้วัดศูนย์เมล็ดพันธุ์ข้าวชุมชน

2. ศึกษาวิธีการสร้างแบบสอบถามจากหนังสือ เอกสาร งานวิจัยเรื่อง การประเมินองค์ประกอบ และตัวชี้วัดศูนย์เมล็ดพันธุ์ข้าวให้ครอบคลุมด้าน การบริหารงาน การจัดทำแปลงพันธุ์ การกระจายพันธุ์ การเรียนรู้ การตลาด และการบริหารกองทุน

3. นำแบบสอบถามที่สร้างขึ้นให้อาจารย์ที่ปรึกษาเพื่อตรวจสอบความถูกต้องความเที่ยงตรงเชิงเนื้อหา ภาษาที่ใช้ และทำการปรับปรุงตามที่อาจารย์ที่ปรึกษาแนะนำ

4. นำแบบสอบถามที่แก้ไขแล้วเสนอผู้เชี่ยวชาญด้านเครื่องมือวิจัยเพื่อตรวจสอบความเที่ยงตรงเชิงเนื้อหา ความสอดคล้องและภาษาที่ใช้

5. วิเคราะห์คุณภาพเครื่องมือโดยหาค่าดัชนีความสอดคล้องค่า IOC (Index of Congruence: IOC) กำหนดค่าดัชนีตั้งแต่.05 ขึ้นไป (ทรงศักดิ์ ภูสีอ่อน, 2551 : 50)

6. นำแบบสอบถามที่ผ่านการตรวจสอบของผู้เชี่ยวชาญมาปรับปรุงแก้ไข แล้วนำมาเสนออาจารย์ที่ปรึกษาให้พิจารณาความสมบูรณ์อีกครั้งหนึ่งแล้วนำไปทดลอง (Tryout) กับกลุ่มทดลองที่ไม่ใช่กลุ่มตัวอย่าง จำนวน 1 ศูนย์ คือ ศูนย์เมล็ดพันธุ์ข้าวชุมชนอุ่มเหมา ตำบลอุ่มเหมา อำเภอธาตุพนม จังหวัดนครพนม ซึ่งมีสมาชิกของกลุ่ม จำนวน 25 คน และนำมาหาค่าความเชื่อมั่น (Reliability) เพื่อให้ได้แบบสอบถามที่สมบูรณ์ โดยการหาค่าสัมประสิทธิ์ด้วยวิธีการของ ครอนบาค (Cronbach's Alpha Coefficient) โดยมีเกณฑ์ตัดสินว่า ค่าสัมประสิทธิ์มีค่าตั้งแต่ 0.75 ขึ้นไป

การเก็บรวบรวมข้อมูล ผู้วิจัยดำเนินการเก็บรวบรวมข้อมูลด้วยตนเอง ดังนี้

1. ทำหนังสือขอความอนุเคราะห์เก็บข้อมูลจากบัณฑิตวิทยาลัยมหาวิทยาลัยราชภัฏเพชรบุรี ถึงศูนย์เมล็ดพันธุ์ข้าวชุมชนที่เป็นกลุ่มตัวอย่างเพื่อขอความอนุเคราะห์เก็บข้อมูล
2. ติดต่อประสานงานศูนย์เมล็ดพันธุ์ข้าวชุมชนชาวนาทั้ง 3 กลุ่ม เพื่อทำการนัดหมายการเก็บข้อมูล
3. ผู้วิจัยทำการแจกแบบสอบถามและเก็บข้อมูลด้วยตนเอง จำนวน 270 ชุด
4. ตรวจสอบความสมบูรณ์ของแบบสอบถามจนครบ 270 ชุด
5. รวบรวม จัดหมวดหมู่ของข้อมูล ลงรหัสเพื่อทำการวิเคราะห์ทางสถิติต่อไป

การวิเคราะห์ข้อมูล ผู้วิจัยนำข้อมูลมาประมวลผลและวิเคราะห์ข้อมูลด้วยโปรแกรมคอมพิวเตอร์สำเร็จรูป สถิติที่ใช้ในการวิเคราะห์ข้อมูล ได้แก่

1. สถานภาพทั่วไปของผู้ตอบแบบสอบถามวิเคราะห์ด้วยค่าความถี่และร้อยละ (Percentage)
2. สภาพการดำเนินการหรือความเข้มแข็งของศูนย์เมล็ดพันธุ์ข้าวชุมชนใช้ค่า เฉลี่ย (\bar{X}) และ ส่วนเบี่ยงเบนมาตรฐาน (S.D)

ขั้นตอนที่ 2 การพัฒนารูปแบบการจัดการเทคโนโลยีศูนย์เมล็ดพันธุ์ข้าวชุมชน

กลุ่มตัวอย่าง

กลุ่มตัวอย่าง ที่ใช้ในการศึกษาในขั้นตอนนี้ ได้แก่ นักวิชาการ และเจ้าหน้าที่ส่งเสริมการเกษตรที่มีประสบการณ์ด้านการส่งเสริมและผลิตเมล็ดพันธุ์ข้าว รวมจำนวนทั้งหมด 10 คน และนักวิชาการในสถาบันอุดมศึกษาที่มีประสบการณ์ในการผลิตเมล็ดพันธุ์ข้าว ดังนี้

1. นักวิชาการภาครัฐ ได้แก่
 - 1.1 นักวิชาการเกษตรประจำอำเภอเมืองมุกดาหาร จำนวน 1 คน
 - 1.2 นักวิชาการเกษตรประจำจังหวัดมุกดาหาร จำนวน 1 คน
 - 1.3 นักวิชาการศูนย์วิจัยข้าวนครพนม จำนวน 1 คน
 - 1.4 กวีชากร นักวิชาการในสถาบันอุดมศึกษา จำนวน 6 คน

2. ประชาชนท้องถิ่นในจังหวัดมุกดาหารที่เป็นประชาชนท้องถิ่นดีเด่นที่มีประสบการณ์ในการผลิตเมล็ดพันธุ์ข้าว จำนวน 1 คน

กลุ่มตัวอย่าง การเลือกกลุ่มตัวอย่างใช้วิธีการสุ่มแบบเจาะจง(Purposive Sampling) ได้ผู้ทรงคุณวุฒินักวิชาการ ทั้งหมด จำนวน 10 คน

เครื่องมือที่ใช้ในการวิจัย

เครื่องมือที่ใช้ในการเก็บข้อมูลขั้นการสร้างรูปแบบการจัดการเทคโนโลยีศูนย์เมล็ดพันธุ์ข้าวชุมชน ได้แก่ การสนทนากลุ่ม (Focus Group Discussion)

การเก็บรวบรวมข้อมูล

การเก็บรวบรวมข้อมูลใช้การสนทนากลุ่ม (Focus Group Discussion) โดยมีขั้นตอนการดำเนินการ ดังนี้

1. จัดเวทีแลกเปลี่ยนเรียนรู้การสนทนากลุ่มโดยมีนักวิชาการภาครัฐ ได้แก่ นักวิชาการเกษตรประจำอำเภอเมืองมุกดาหาร นักวิชาการเกษตรประจำจังหวัดมุกดาหาร นักวิชาการศูนย์วิจัยข้าวนครพนม นักวิชาการในสถาบันอุดมศึกษา และประชาชนท้องถิ่นในจังหวัดมุกดาหารรวม จำนวน 10 คน ซึ่งต่างก็มีประสบการณ์ในการผลิตเมล็ดพันธุ์ข้าว โดยจัดสัมมนากลุ่ม กลุ่ม (Focus Group Discussion) ในวันที่ 18 กุมภาพันธ์ 2558 ที่สำนักงานเกษตรจังหวัดมุกดาหารที่เป็นประชาชนท้องถิ่นดีเด่นที่มีประสบการณ์ในการผลิตเมล็ดพันธุ์ข้าว

2. ผู้วิจัยแนะนำตนเอง แจ้งจุดประสงค์ของการสนทนากลุ่มขอขยายเนื้อหาหรือข้อมูลที่ใช้การสนทนากลุ่ม และประโยชน์ที่จะได้รับจากการสนทนากลุ่ม หัวข้อ/เนื้อหาของการสนทนากลุ่ม ได้แก่

2.1 รูปแบบของการจัดการเทคโนโลยีศูนย์เมล็ดพันธุ์ข้าวชุมชน ด้าน “การจัดทำตัวชี้วัดและตัวบ่งชี้ของการพัฒนา” ควรประกอบด้วยอะไรบ้าง

2.2 รูปแบบของการจัดการเทคโนโลยีศูนย์เมล็ดพันธุ์ข้าวชุมชน ด้าน “การประเมินสภาพความเข้มแข็งก่อนการพัฒนา” ประเมินอย่างไร ควรประกอบด้วยอะไรบ้าง

2.3 รูปแบบของการจัดการเทคโนโลยีศูนย์เมล็ดพันธุ์ข้าวชุมชนด้าน “การถ่ายทอดรูปแบบเทคโนโลยีศูนย์เมล็ดพันธุ์ข้าวชุมชน” มีลักษณะอย่างไร ประกอบด้วยอะไรบ้าง

2.4 รูปแบบของการจัดการเทคโนโลยีศูนย์เมล็ดพันธุ์ข้าวชุมชนด้าน “การนำแผน งานสู่การปฏิบัติ” ควรมีขั้นตอนการดำเนินการอย่างไร ประกอบด้วยอะไรบ้าง

2.5 การประเมินผลสภาพความเข้มแข็งของศูนย์ข้าวชุมชนหลังการพัฒนา” ควรมีการประเมินอย่างไร ประกอบด้วยอะไรบ้าง

3. จัดเตรียมเครื่องมือที่ช่วยในการรวบรวมข้อมูล ได้แก่ เทปบันทึกเสียง สมุดบันทึกข้อมูล

4. ดำเนินการสนทนากลุ่มระหว่างนักวิจัย นักวิชาการและผู้ทรงคุณวุฒิ

5. ตรวจสอบความสมบูรณ์ของคำตอบที่ได้จากการสนทนากลุ่ม

6. รวบรวมข้อมูล จัดหมวดหมู่ วิเคราะห์และสังเคราะห์เนื้อหา (Content Analysis) ยกร่างรูปแบบการจัดการเทคโนโลยีศูนย์เมล็ดพันธุ์ข้าวชุมชน

7. ทำการสอบถาม นักวิชาการและผู้ทรงคุณวุฒิ อีกครั้งหนึ่ง เพื่อให้ข้อเสนอแนะและยืนยันรูปแบบการจัดการเทคโนโลยีศูนย์เมล็ดพันธุ์ข้าวชุมชนอีกครั้ง

8. จากการสังเคราะห์เนื้อหา สรุปขั้นตอนรูปแบบการจัดการเทคโนโลยีศูนย์เมล็ดพันธุ์ข้าวชุมชน ออกเป็น 5 ขั้นตอน

ขั้นตอนที่ 3 การทดลองใช้รูปแบบการจัดการเทคโนโลยีศูนย์เมล็ดพันธุ์ข้าวชุมชน

ขั้นตอนการทดลองและถ่ายทอดรูปแบบการจัดการเทคโนโลยีศูนย์เมล็ดพันธุ์ข้าวชุมชน ผู้วิจัยนำผลที่ได้จากการวิเคราะห์และสังเคราะห์รูปแบบ นำมาแลกเปลี่ยนเรียนรู้และถ่ายทอดให้กับสมาชิกศูนย์เมล็ดพันธุ์ข้าวชุมชนบ้านซ่ง จำนวน 80 คน สมาชิกศูนย์เมล็ดพันธุ์ข้าวชุมชนพาลูกา จำนวน 94 คน และสมาชิกศูนย์เมล็ดพันธุ์ข้าวชุมชนชะโนดน้อย จำนวน 96 คน รวมทั้งหมด 270 คน โดยมีกระบวนการของการดำเนิน การประกอบด้วย 5 ขั้นตอน ดังนี้

1. คู่มือการอบรมสัมมนา รูปแบบการจัดการเทคโนโลยีศูนย์เมล็ดพันธุ์ข้าวชุมชน
2. จัดทำกำหนดการอบรมการถ่ายทอดเทคโนโลยี
3. จัดการอบรมสัมมนาถ่ายทอดเทคโนโลยี
4. ประเมินผลการถ่ายทอดการจัดการเทคโนโลยีศูนย์เมล็ดพันธุ์ข้าวชุมชนโดยผู้เข้าร่วมการอบรม จะต้องผ่านการทดสอบและได้คะแนนไม่ต่ำกว่าร้อยละ 80

ขั้นตอนที่ 4 การประเมินรูปแบบการจัดการเทคโนโลยีศูนย์เมล็ดพันธุ์ข้าวชุมชน ผู้วิจัย ได้แบ่งการประเมิน ออกเป็น 2 ส่วน ดังนี้

1. ประเมินประสิทธิภาพของรูปแบบการจัดการเทคโนโลยีศูนย์เมล็ดพันธุ์ข้าวชุมชน

ประชากรและกลุ่มตัวอย่าง

กลุ่มประชากรได้แก่ประชากร ได้แก่ สมาชิกศูนย์เมล็ดพันธุ์ข้าวชุมชนของจังหวัดมุกดาหาร จำนวน ทั้งหมด 840 คน ที่ขึ้นทะเบียนกับสำนักงานเกษตรจังหวัด จังหวัดมุกดาหารปี 2557

กลุ่มตัวอย่าง ได้แก่ สมาชิกศูนย์เมล็ดพันธุ์ข้าวชุมชนของจังหวัดมุกดาหาร จำนวน 270 คน การกำหนดขนาดกลุ่มตัวอย่างใช้วิธีการของ Taro Yamane (Yamane 1967)

การเก็บรวบรวมข้อมูล

ทำการรวบรวมข้อมูลจากผลการประเมินคะแนนก่อนการถ่ายทอดเทคโนโลยี และหลังการถ่ายทอดเทคโนโลยี ของสมาชิกศูนย์เมล็ดพันธุ์ข้าวชุมชน และสังเกตพฤติกรรมการณ์มีส่วนร่วมในการเข้ารับการถ่ายทอดรูปแบบ โดยผู้วิจัยทำการเก็บรวบรวมด้วยตนเอง หลังจากการถ่ายทอดเทคโนโลยีศูนย์เมล็ดพันธุ์ข้าวชุมชนเสร็จสิ้น

การวิเคราะห์ข้อมูล

วิเคราะห์หาประสิทธิภาพของการถ่ายทอดเทคโนโลยีโดยการเปรียบเทียบความก้าวหน้าระหว่าง ผลการประเมินของคะแนนก่อนและหลังการถ่ายทอดเทคโนโลยีศูนย์เมล็ดพันธุ์ข้าวชุมชน โดยใช้เฉลี่ยและ ค่าร้อยละ

เครื่องมือที่ใช้ในการทดลอง

เครื่องมือที่ใช้ในการทดลอง ได้แก่ แบบสอบถามระดับความพึงพอใจของสมาชิกศูนย์เมล็ดพันธุ์ข้าวชุมชนที่มีต่อรูปแบบการจัดการเทคโนโลยีศูนย์เมล็ดพันธุ์ข้าวชุมชนหลังการพัฒนาแบบสอบถามแบ่งออกเป็น 2 ตอน ได้แก่

ตอนที่ 1 ข้อมูลทั่วไปของผู้ตอบแบบสอบถาม ได้แก่ เพศ อายุ การศึกษา

ตอนที่ 2 ระดับความพึงพอใจที่มีต่อรูปแบบ

ขั้นตอนสร้างและหาคุณภาพเครื่องมือ

การสร้างแบบสอบถามระดับความพึงพอใจของสมาชิกศูนย์เมล็ดพันธุ์ข้าวชุมชนผู้วิจัยดำเนินการ ดังนี้
ขั้นที่ 1 ศึกษาเอกสาร แนวคิด ทฤษฎีและงานวิจัยเกี่ยวกับการสร้างแบบสอบถามความพึงพอใจ การประเมินความพึงพอใจ

ขั้นที่ 2 สร้างแบบประเมินระดับความพึงพอใจของสมาชิกศูนย์เมล็ดพันธุ์ข้าวชุมชนที่ประกอบด้วย 2 ส่วน

ส่วนที่ 1 เป็นข้อมูลทั่วไปของผู้ตอบแบบสอบถาม

ส่วนที่ 2 สอบถามสภาพการดำเนินงานตามรูปแบบการจัดการเทคโนโลยีศูนย์เมล็ดพันธุ์ข้าวชุมชนตามวิธีของลิเคิร์ต (Likert) ซึ่งมี 5 ระดับ (บุญชม ศรีสะอาด, 2553 : 121)

แนวทางการประเมินและการให้คะแนนระดับความคิดเห็นความพึงพอใจของสมาชิกศูนย์เมล็ดพันธุ์ข้าวชุมชนที่มีต่อรูปแบบการจัดการเทคโนโลยีศูนย์เมล็ดพันธุ์ข้าวชุมชนหลังการพัฒนา ลักษณะคำถามตอนที่ 4 เป็นแบบมาตราส่วนประมาณค่า 5 ระดับ คือ มากที่สุด มาก ปานกลาง น้อย และน้อยที่สุด

ขั้นที่ 3 นำแบบประเมินระดับความพึงพอใจของสมาชิกศูนย์เมล็ดพันธุ์ข้าวชุมชนที่สร้างขึ้นให้อาจารย์ที่ปรึกษา เพื่อตรวจสอบความถูกต้องของเนื้อหา ภาษาที่ใช้ และทำการปรับปรุงตามที่อาจารย์ที่ปรึกษาแนะนำ

ขั้นที่ 4 นำแบบประเมินที่แก้ไขแล้วเสนอผู้เชี่ยวชาญด้านเครื่องมือวิจัยเพื่อตรวจสอบความเหมาะสมของแบบประเมิน

ขั้นที่ 5 นำแบบประเมินที่ผ่านการตรวจสอบของผู้เชี่ยวชาญมาปรับปรุงแก้ไขอีกครั้งก่อนที่จะนำไปใช้จริงกับกลุ่มตัวอย่างต่อไป

การเก็บรวบรวมข้อมูล

1. ผู้วิจัยทำการเก็บรวบรวมข้อมูลด้วยตนเองด้วยการ ทำหนังสือขอความอนุเคราะห์เก็บข้อมูลจากบัณฑิตวิทยาลัย มหาวิทยาลัยราชภัฏเพชรบุรี ไปใช้สมาชิกศูนย์เมล็ดพันธุ์ข้าวชุมชนทำการประเมินความพึงพอใจที่มีต่อรูปแบบหลังการพัฒนา

2. นัดหมายประชุมชี้แจงถึงวัตถุประสงค์ของการเก็บข้อมูล วิธีการประเมินผล การประเมินให้กลุ่มสมาชิกศูนย์เมล็ดพันธุ์ข้าวชุมชนให้เข้าใจถึงแนวปฏิบัติ

3. ทำการรวบรวมตรวจสอบความสมบูรณ์ของแบบสอบถามก่อนที่จะนำไปวิเคราะห์ข้อมูล

สถิติที่ใช้ในการวิเคราะห์ข้อมูล

ประเมินระดับความคิดเห็นถึงความพึงพอใจของสมาชิกศูนย์เมล็ดพันธุ์ข้าวชุมชนที่มีต่อรูปแบบการจัดการเทคโนโลยีศูนย์เมล็ดพันธุ์ข้าวชุมชนหลังการพัฒนาวิเคราะห์ข้อมูลด้วยค่าเฉลี่ย (\bar{x})

สรุปผลการวิจัย

1. ศึกษาสภาพการดำเนินงานของศูนย์เมล็ดพันธุ์ข้าวชุมชน

สรุปผลการวิเคราะห์การศึกษาข้อมูลทั่วไปของสมาชิกศูนย์เมล็ดพันธุ์ข้าวชุมชนทั้ง 3 ศูนย์ พบว่าสมาชิกศูนย์เมล็ดพันธุ์ข้าวชุมชนเพศหญิงมากกว่าเพศชาย ระดับการศึกษาต่ำกว่าระดับมัธยมศึกษาตอนปลาย อายุของสมาชิกอยู่ระหว่าง 41 - 50 ปีและมีประสบการณ์ในการทำหรือผลิตเมล็ดพันธุ์ข้าวมากกว่า 10 ปี และมีรายได้ไม่เกิน 9,000 บาทต่อเดือน

ผลการศึกษาสภาพความเข้มแข็งของศูนย์เมล็ดพันธุ์ข้าวชุมชนทั้ง 3 ศูนย์ ได้แก่ ศูนย์เมล็ดพันธุ์ข้าวชุมชนบ้านซ่ง ศูนย์เมล็ดพันธุ์ข้าวชุมชนพาลูกา และศูนย์เมล็ดพันธุ์ข้าวชุมชน ชะโนดน้อยจากการวิเคราะห์ข้อมูลผลการประเมิน พบว่า สภาพความเข้มแข็งของศูนย์เมล็ดพันธุ์ข้าวชุมชนทั้ง 3 ศูนย์ ได้แก่ ศูนย์เมล็ดพันธุ์ข้าวชุมชนบ้านซ่ง ศูนย์เมล็ดพันธุ์ข้าวชุมชนชะโนดน้อย และศูนย์เมล็ดพันธุ์ข้าวชุมชนพาลูกา พบว่า สภาพความเข้มแข็งของศูนย์เมล็ดพันธุ์ข้าวชุมชนทั้ง 3 ศูนย์อยู่ในระดับน้อย (1.49,1.45,1.40) สภาพการดำเนินงานของศูนย์มีปัญหาคล้ายกัน ได้แก่ สมาชิกกลุ่มไม่มีความสามัคคีไม่ให้ความร่วมมือในการบริหารกลุ่ม กลุ่มไม่เข้มแข็งมีกิจกรรมไม่ต่อเนื่อง สมาชิกกลุ่มส่วนใหญ่ไม่มีการจัดทำแปลงพันธุ์ ไม่มีการผลิตเมล็ดพันธุ์ และไม่มีการกระจายพันธุ์ ให้กับเกษตรกรทั้งในกลุ่มและนอกกลุ่มด้านปัญหาการขาดแคลนเมล็ดพันธุ์ข้าว พบว่า ศูนย์เมล็ดพันธุ์ข้าวชุมชนบ้านซ่ง ศูนย์เมล็ดพันธุ์ข้าวชุมชนพาลูกา และศูนย์เมล็ดพันธุ์ข้าวชุมชนชะโนดน้อยปัญหาการขาดแคลนเมล็ดพันธุ์อยู่ในระดับมาก (78.20,79.41,75.42) ศูนย์เมล็ดพันธุ์ข้าวชุมชนทั้ง 3 ศูนย์มีปัญหาคล้ายกัน ได้แก่ ปริมาณเมล็ดพันธุ์ข้าวที่มีคุณภาพดีมีปริมาณไม่เพียงพอกับความต้องการของเกษตรกรนำไปใช้ในฤดูการเพาะปลูก

ผลการวิเคราะห์องค์ประกอบตัวชี้วัดและตัวบ่งชี้ที่ได้จากการวิเคราะห์องค์ประกอบ (Factor Analysis) และการจัดสัมมนา (Focus group) จากนักวิชาการที่จะนำไปเป็นกรอบในการพัฒนาศูนย์เมล็ดพันธุ์ข้าวชุมชน สามารถสรุปตัวชี้วัดการพัฒนาศูนย์เมล็ดพันธุ์ข้าวชุมชนได้ 3 องค์ประกอบ 3 ตัวบ่งชี้ ได้แก่ องค์ประกอบที่ 1 ด้านการบริหารกลุ่ม (1. ตัวบ่งชี้) สมาชิกกลุ่มมีความสามัคคีและให้ความร่วมมือในการบริหารกลุ่ม องค์ประกอบที่ 2 (1. ตัวบ่งชี้) สมาชิกกลุ่มมีการจัดทำแปลงพันธุ์ และมีการผลิตเมล็ดพันธุ์ และองค์ประกอบที่ 3 (1. ตัวบ่งชี้) สมาชิกมีการผลิตเมล็ดพันธุ์และกระจายพันธุ์ให้กับเกษตรกรทั้งในกลุ่มและนอกกลุ่ม ซึ่งทั้ง 3 องค์ประกอบ 3 ตัวบ่งชี้ที่สรุปได้จะได้นำไปเป็นกรอบในการจัดการสัมมนาแลกเปลี่ยนเรียนรู้เพื่อพัฒนาศูนย์เมล็ดพันธุ์ข้าวชุมชนต่อไป

2. การพัฒนารูปแบบเทคโนโลยีศูนย์เมล็ดพันธุ์ข้าวชุมชน

ผลการพัฒนารูปแบบการจัดการเทคโนโลยีศูนย์เมล็ดพันธุ์ข้าวชุมชน จากการรวบรวมเอกสารแนวคิด ทฤษฎีที่เกี่ยวข้อง และความคิดเห็นของนักวิชาการผู้ทรงคุณวุฒิด้วยวิธีการสัมมนา (Focus group) สามารถสรุป รูปแบบการจัดการเทคโนโลยีศูนย์เมล็ดพันธุ์ข้าวชุมชนออกเป็น 5 ขั้นตอน ได้แก่

- ขั้นตอนที่ 1 กำหนดตัวชี้วัดของการพัฒนา
- ขั้นตอนที่ 2 ประเมินสภาพความเข้มแข็งของศูนย์เมล็ดพันธุ์ข้าวชุมชนก่อนการพัฒนา
- ขั้นตอนที่ 3 จัดทำยุทธศาสตร์การพัฒนาศูนย์เมล็ดพันธุ์ข้าวชุมชน
- ขั้นตอนที่ 4 การสัมมนาแลกเปลี่ยนเรียนรู้
- ขั้นตอนที่ 5 นำแผนปฏิบัติการไปปฏิบัติเพื่อพัฒนาศูนย์เมล็ดพันธุ์ข้าวชุมชน
- ขั้นตอนที่ 6 ประเมินสภาพความเข้มแข็งของศูนย์เมล็ดพันธุ์ข้าวชุมชนหลังการพัฒนา

การพัฒนาารูปแบบการจัดการเทคโนโลยีศูนย์เมล็ดพันธุ์ข้าวชุมชน เป็นการพัฒนารูปแบบเพื่อพัฒนาศูนย์เมล็ดพันธุ์ข้าวชุมชนเพื่อแก้ไขปัญหาเมล็ดพันธุ์ข้าวที่มีคุณภาพดีมีไม่เพียงพอกับความต้องการของเกษตรกรที่จะนำไปใช้ในฤดูการเพาะปลูกซึ่งรูปแบบที่พัฒนาขึ้นได้ผ่านการประเมินคุณภาพความสอดคล้องของข้อคำถามกับเนื้อหาโดยผู้เชี่ยวชาญด้านการวิจัยได้ประเมิน 6 องค์ประกอบตัวชี้วัด 13 ตัวบ่งชี้ มีความถูกต้องความเหมาะสมและความเป็นไปได้โดยทุกข้อของรายการประเมินในแต่ละด้านมีค่า IOC เท่ากับ 0.80

3. ทดลองใช้รูปแบบการจัดการเทคโนโลยีศูนย์เมล็ดพันธุ์ข้าวชุมชน

3.1 ผลการประเมินการเปรียบเทียบสภาพความเข้มแข็งของศูนย์เมล็ดพันธุ์ข้าวชุมชนก่อนและหลังการพัฒนาทั้ง 3 ศูนย์ ทั้งก่อนและหลังการพัฒนา

3.2 วิเคราะห์ผลด้านสภาพปัญหาการขาดแคลนเมล็ดพันธุ์ข้าวของศูนย์เมล็ดพันธุ์ข้าวทั้ง 3 ศูนย์ หลังการพัฒนา

ผลการวิเคราะห์การประเมินเปรียบเทียบองค์ประกอบตัวชี้วัดความเข้มแข็งของศูนย์เมล็ดพันธุ์ข้าวชุมชนก่อนและหลังการพัฒนาของศูนย์เมล็ดพันธุ์ข้าวชุมชนบ้านซ่ง พบว่า การประเมินองค์ประกอบตัวชี้วัดความเข้มแข็งของศูนย์เมล็ดพันธุ์ข้าวชุมชนก่อนและหลังการพัฒนาของศูนย์เมล็ดพันธุ์ข้าวชุมชนบ้านซ่งทั้ง 3 องค์ประกอบตัวชี้วัด 3 ตัวบ่งชี้ พบว่า ระดับความเข้มแข็งหลังการพัฒนาอยู่ในระดับมากที่สุด โดยที่ตัวบ่งชี้ที่มีระดับการพัฒนาเพิ่มสูงขึ้นมากที่สุดเรียงตามลำดับ ได้แก่ สมาชิกมีความสามัคคีและให้ความร่วมมือในการบริหารกลุ่ม อยู่ในระดับปานกลาง (2.70) สมาชิกกลุ่มมีการจัดทำแปลงพันธุ์มีการผลิตเมล็ดพันธุ์อยู่ในระดับปานกลาง (2.58) และสมาชิกมีการผลิตเมล็ดพันธุ์กระจายพันธุ์ให้กับเกษตรกรทั้งในกลุ่มและนอกกลุ่ม อยู่ในระดับปานกลาง (2.51) ตามลำดับ

การประเมินเปรียบเทียบองค์ประกอบตัวชี้วัดความเข้มแข็งของศูนย์เมล็ดพันธุ์ข้าวชุมชนก่อนและหลังการพัฒนาของศูนย์เมล็ดพันธุ์ข้าวชุมชนพาลูกาพบว่า การประเมินองค์ประกอบตัวชี้วัดความเข้มแข็งของศูนย์เมล็ดพันธุ์ข้าวชุมชนก่อนและหลังการพัฒนาของศูนย์เมล็ดพันธุ์ข้าวชุมชนพาลูกาทั้ง 3 องค์ประกอบตัวชี้วัด 3 ตัวบ่งชี้ พบว่า ระดับความเข้มแข็งหลังการพัฒนาอยู่ในระดับมากที่สุด คือ สมาชิกมีความสามัคคีและให้ความร่วมมือในการบริหารกลุ่ม อยู่ในระดับปานกลาง (2.55) ส่วนตัวบ่งชี้ที่มีระดับความเข้มแข็งหลังการพัฒนาอยู่ในระดับปานกลาง 2 ตัวบ่งชี้ คือ สมาชิกกลุ่มมีการจัดทำแปลงพันธุ์มีการผลิตเมล็ดพันธุ์ อยู่ในระดับน้อย (2.48) และสมาชิกมีการผลิตเมล็ดพันธุ์และกระจายพันธุ์ให้กับเกษตรกรทั้งในกลุ่มและนอกกลุ่ม อยู่ในระดับน้อย (2.30) ตามลำดับ

การประเมินเปรียบเทียบองค์ประกอบตัวชี้วัดความเข้มแข็งของศูนย์เมล็ดพันธุ์ข้าวชุมชนก่อนและหลังการพัฒนาของศูนย์เมล็ดพันธุ์ข้าวชุมชนชะโนดน้อย พบว่า การประเมินองค์ประกอบตัวชี้วัดความเข้มแข็งของ

ศูนย์เมล็ดพันธุ์ข้าวชุมชนก่อนและหลังการพัฒนาของศูนย์เมล็ดพันธุ์ข้าวชุมชนชนชนโนนน้อยทั้ง 3 องค์ประกอบ ตัวชี้วัด 3 ตัวบ่งชี้ พบว่า ระดับความเข้มแข็งหลังการพัฒนาอยู่ในระดับมากที่สุด 3 ตัวบ่งชี้ โดยที่ตัวบ่งชี้ที่มีระดับการพัฒนาเพิ่มสูงขึ้นมากที่สุดเรียงตามลำดับ ได้แก่ สมาชิกมีความสามัคคีและให้ความร่วมมือในการบริหารกลุ่ม อยู่ในระดับปานกลาง (2.63) สมาชิกมีการผลิตเมล็ดพันธุ์และกระจายพันธุ์ให้กับเกษตรกรทั้งในกลุ่มและนอกกลุ่ม อยู่ในระดับปานกลาง (2.60) สมาชิกกลุ่มมีการจัดทำแปลงพันธุ์การผลิตเมล็ดพันธุ์ อยู่ในระดับปานกลาง (2.53) ตามลำดับ

ผลการประเมินสภาพปัญหาด้านการขาดแคลนเมล็ดพันธุ์ข้าวของศูนย์ข้าวทั้ง 3 ศูนย์ ได้แก่ ศูนย์เมล็ดพันธุ์ข้าวชุมชนพาลูกา ศูนย์เมล็ดพันธุ์ข้าวชุมชนบ้านซ่งและศูนย์เมล็ดพันธุ์ข้าวชุมชนชนโนนน้อยหลังการพัฒนา พบว่า ปัญหาด้านการขาดแคลนเมล็ดพันธุ์ข้าวลดลงทั้ง 3 ศูนย์ โดยศูนย์เมล็ดพันธุ์ข้าวชุมชนชนโนนน้อยปัญหาการขาดแคลนเมล็ดพันธุ์ข้าวลดลง 50% ศูนย์เมล็ดพันธุ์ข้าวชุมชนบ้านซ่งปัญหาการขาดแคลนเมล็ดพันธุ์ข้าวลดลง 49% และศูนย์เมล็ดพันธุ์ข้าวชุมชน บ้านซ่งปัญหาการขาดแคลนเมล็ดพันธุ์ข้าวลดลง 47%

4. ประเมินผลการใช้รูปแบบการจัดการเทคโนโลยีศูนย์เมล็ดพันธุ์ข้าวชุมชน

ประเมินผลการใช้รูปแบบการจัดการเทคโนโลยีศูนย์เมล็ดพันธุ์ข้าวชุมชนแบ่งออกเป็น 2 ส่วน

ส่วนที่ 1 ประเมินรูปแบบการจัดการเทคโนโลยีศูนย์เมล็ดพันธุ์ข้าวชุมชน

ส่วนที่ 2 ประเมินความพึงพอใจของสมาชิกศูนย์เมล็ดพันธุ์ข้าวชุมชนหลังการพัฒนา

ผลการประเมินรูปแบบการจัดการเทคโนโลยีศูนย์เมล็ดพันธุ์ข้าวชุมชนจากความคิดเห็นของสมาชิกศูนย์เมล็ดพันธุ์ข้าวชุมชนทั้ง 3 แห่ง โดยทำการประเมินทั้ง 7 ด้าน ได้แก่ ด้านการกำหนดตัวชี้วัดของการพัฒนา ด้านการประเมินสภาพความเข้มแข็งของศูนย์เมล็ดพันธุ์ข้าวชุมชนก่อนการพัฒนา ด้านการจัดทำยุทธศาสตร์การพัฒนาศูนย์เมล็ดพันธุ์ข้าวชุมชน ด้านการสัมมนาแลกเปลี่ยนเรียนรู้ด้านการนำแผนปฏิบัติการไปปฏิบัติเพื่อพัฒนาศูนย์ข้าวชุมชน ด้านการประเมินความเข้มแข็งของศูนย์ข้าวชุมชนหลังการพัฒนา และด้านประโยชน์หรือความคุ้มค่าของรูปแบบการจัดการเทคโนโลยีศูนย์เมล็ดพันธุ์ข้าวชุมชน พบว่า ผลการประเมินรูปแบบอยู่ในระดับมากที่สุดทุกด้านเฉลี่ย 4.62 แสดงให้เห็นว่ารูปแบบการจัดการเทคโนโลยีศูนย์เมล็ดพันธุ์ข้าวชุมชนที่นำไปพัฒนาศูนย์เมล็ดพันธุ์ข้าวชุมชนสมาชิกเห็นด้วยอยู่ในระดับมากที่สุด

ผลการประเมินความพึงพอใจของสมาชิกศูนย์เมล็ดพันธุ์ข้าวชุมชนทั้ง 3 ศูนย์ ได้แก่ ศูนย์เมล็ดพันธุ์ข้าวชุมชนบ้านซ่ง ศูนย์เมล็ดพันธุ์ข้าวชุมชนพาลูกา และศูนย์เมล็ดพันธุ์ข้าวชุมชน ชนโนนน้อย มีความพึงพอใจต่อรูปแบบการจัดการเทคโนโลยีศูนย์เมล็ดพันธุ์ข้าวชุมชนหลังการพัฒนาพบว่า ศูนย์เมล็ดพันธุ์ข้าวชุมชนชนโนนน้อยมีระดับความพึงพอใจอยู่ในระดับมากที่สุด (4.51) และพบว่า ศูนย์เมล็ดพันธุ์ข้าวชุมชนบ้านซ่ง และศูนย์เมล็ดพันธุ์ข้าวชุมชนพาลูกามีระดับความพึงพอใจอยู่ในระดับมากที่สุดตามลำดับ (4.49, 4.48) แสดงให้เห็นว่ารูปแบบการจัดการเทคโนโลยีศูนย์เมล็ดพันธุ์ข้าวชุมชนที่ผู้วิจัยพัฒนาขึ้น สามารถนำไปพัฒนาศูนย์เมล็ดพันธุ์ข้าวชุมชนให้มีความเข้มแข็งขึ้น สามารถแก้ไขปัญหาการขาดแคลนเมล็ดพันธุ์ข้าวที่มีคุณภาพดีมีปริมาณไม่เพียงพอกับความต้องการของเกษตรกรที่จะนำไปใช้ในฤดูการเพาะปลูกได้

การอภิปรายผล

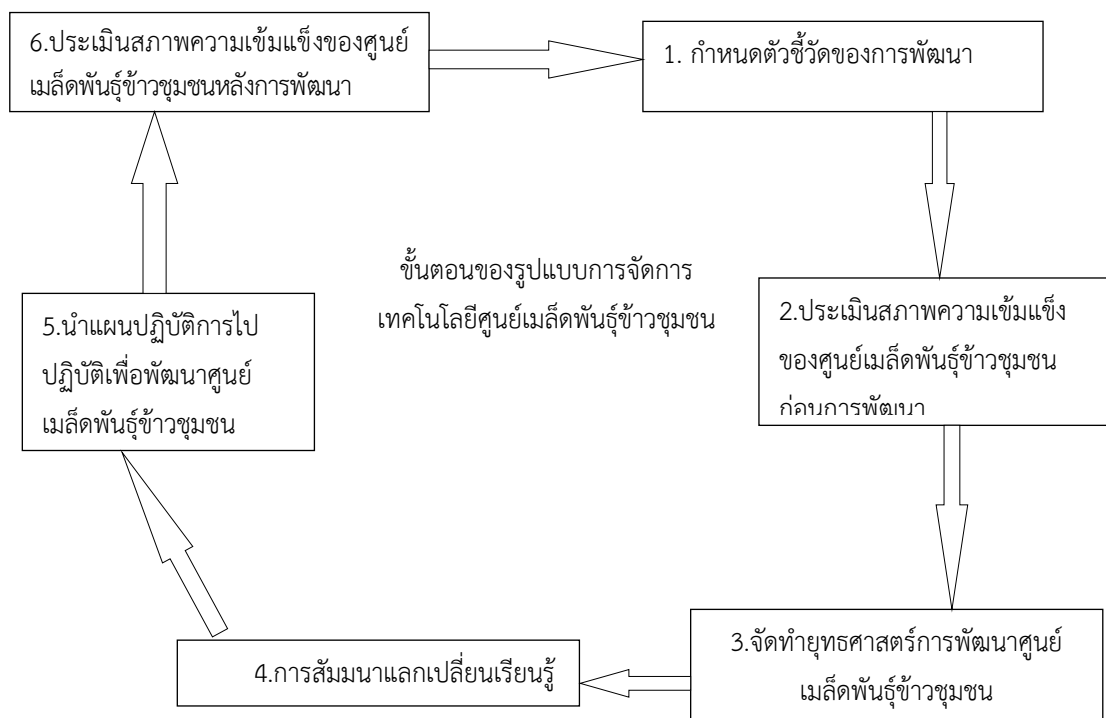
1. ศึกษาสภาพการดำเนินงานของศูนย์เมล็ดพันธุ์ข้าวชุมชน

จากการศึกษาสภาพการดำเนินงานด้านความเข้มแข็งของศูนย์เมล็ดพันธุ์ข้าวชุมชนทั้ง 3 ศูนย์ พบว่า สภาพความเข้มแข็งของศูนย์เมล็ดพันธุ์ข้าวชุมชนทั้ง 3 ศูนย์ ได้แก่ ศูนย์เมล็ดพันธุ์ข้าวชุมชนบ้านช่งศูนย์เมล็ดพันธุ์ข้าวชุมชนชะโนดน้อยและศูนย์เมล็ดพันธุ์ข้าวชุมชนพาลูกา พบว่า สภาพความเข้มแข็งของศูนย์เมล็ดพันธุ์ข้าวชุมชนทั้ง 3 ศูนย์อยู่ในระดับน้อยสภาพการดำเนินงานของศูนย์เมล็ดพันธุ์ข้าวชุมชนมีปัญหาคล้ายกัน ได้แก่ พบว่า สมาชิกกลุ่มมีความสามัคคี และให้ความร่วมมือในการบริหารกลุ่มค่อนข้างน้อย จึงทำให้กลุ่มมีกิจกรรมไม่ค่อยต่อเนื่อง สมาชิกกลุ่มส่วนใหญ่มีการจัดทำแปลงพันธุ์ การผลิตเมล็ดพันธุ์ค่อนข้างน้อย ไม่มีการกระจายพันธุ์ให้กับเกษตรกรทั้งในกลุ่มและ นอกกลุ่มและเมล็ดพันธุ์ข้าวที่มีคุณภาพดีมีปริมาณไม่เพียงพอกับความต้องการ พบว่า ศูนย์เมล็ดพันธุ์ข้าวชุมชนบ้านช่ง ศูนย์เมล็ดพันธุ์ข้าวชุมชน พาลูกา และศูนย์เมล็ดพันธุ์ข้าวชุมชนชะโนดน้อย ปัญหาการขาดแคลนเมล็ดพันธุ์อยู่ในระดับมากศูนย์เมล็ดพันธุ์ข้าวชุมชนทั้ง 3 ศูนย์ มีปัญหาคล้ายกัน ได้แก่ ปริมาณเมล็ดพันธุ์ข้าวที่มีคุณภาพดีมีปริมาณไม่เพียงพอกับความต้องการของเกษตรกรนำไปใช้ในฤดูการเพาะปลูกจากปัญหาที่ค้นพบเกิดจากสาเหตุที่สำคัญคือ สมาชิกไม่มีความสามัคคีไม่ได้รับความร่วมมือในการบริหารกลุ่ม และกลุ่มไม่มีการจัดทำแปลงพันธุ์และไม่มีการผลิตเมล็ดพันธุ์ ขาดการมีส่วนร่วมในการดำเนินงานกลุ่ม สอดคล้องกับงานวิจัยของ ลำแพน ชันกสิกรรม (2545 : 137) พบว่า ปัญหาด้านการจัดทำแปลงพันธุ์ที่ คือ การปฏิบัติของสมาชิกในการทำแปลงพันธุ์ไม่ถูกต้องเหมาะสม ได้แก่ การคัดเลือกเมล็ดพันธุ์ที่จะนำมาขยาย การกำจัดพันธุ์ปนออกจากแปลงปลูกซึ่งวิธีปฏิบัติที่ไม่เหมาะสมนี้มีผลต่อคุณภาพของเมล็ดพันธุ์ และปัญหาลักษณะสุดท้ายของการทำแปลงพันธุ์คือ การขาดแคลนอุปกรณ์และโรงเรือนที่เกี่ยวข้องกับการผลิตเมล็ดพันธุ์ที่เป็นพื้นฐาน ได้แก่ ยุ้งฉาง ลานตาก และอุปกรณ์ทำความสะอาดเมล็ดพันธุ์ สิ่งต่างๆ เหล่านี้นับว่าเป็นปัญหาของศูนย์ในการส่งเสริมให้สมาชิกผลิตเมล็ดพันธุ์ นอกจากนี้กรมการข้าวได้จัดทำฐานข้อมูลการให้ความรู้เกี่ยวกับการทำแปลงขยายพันธุ์ข้าวให้ผู้สนใจโดยได้แนะนำเกี่ยวกับเมล็ดพันธุ์ที่นำมาขยายและการตัดพันธุ์ปนว่า เกษตรกรควรใช้เมล็ดพันธุ์ข้าวจากแหล่งที่เชื่อถือได้เพื่อป้องกันเมล็ดพันธุ์อื่นติดมากับเมล็ดพันธุ์ที่ใช้ปลูก เพื่อลดพันธุ์ปนในแปลงปลูก และแนะนำให้มีการกำจัดข้าวปนในแปลงปลูก 4 ระยะ คือ ระยะแตกกอ ระยะออกดอก ระยะเ็นมรวง และระยะพลับพลึง เพื่อให้ได้พันธุ์ข้าวที่มีพันธุ์อื่นปนไม่เกินร้อยละ 0.5 ตามมาตรฐาน

2. การพัฒนารูปแบบการจัดการเทคโนโลยีศูนย์เมล็ดพันธุ์ข้าวชุมชน

การจัดการเทคโนโลยีศูนย์เมล็ดพันธุ์ข้าวชุมชนที่นำมาใช้ในการพัฒนาศูนย์เมล็ดพันธุ์ข้าว พบว่า การพัฒนารูปแบบแบ่งได้เป็น 4 ระยะด้วยกัน คือ ในระยะแรกเป็นการพัฒนากรอบแนวคิดในการวิจัย โดยการศึกษาข้อมูลจากเอกสารงานวิจัยต่างๆ ที่เกี่ยวข้องกับระยะต่อมาเป็นการระดมสมองด้วยการจัดสัมมนา กลุ่ม (Focus Group) เพื่อระดมความคิดเห็นเกี่ยวกับรูปแบบการจัดการเทคโนโลยีศูนย์เมล็ดพันธุ์ข้าวชุมชนที่เหมาะสม และองค์ประกอบตัวชี้วัด ตัวบ่งชี้ของศูนย์เมล็ดพันธุ์ข้าวชุมชน จากนั้นนำมาสังเคราะห์สรุปเป็นร่างรูปแบบการจัดการเทคโนโลยีศูนย์เมล็ดพันธุ์ข้าวชุมชน ระยะที่สามเป็นการตรวจสอบรูปแบบที่พัฒนาขึ้น โดยนำไปให้ผู้เชี่ยวชาญตรวจสอบความเหมาะสมความสอดคล้องของรูป แล้วนำรูปแบบมาปรับปรุงตามคำแนะนำของผู้เชี่ยวชาญ ก่อนที่จะนำไปทดลองใช้ ระยะสุดท้ายเป็นการประเมินรูปแบบที่ได้พัฒนาขึ้น สอดคล้องกับงานวิจัยของ ดิษณ์กร สิงห์ยะเมือง (2557 : 87) ที่ได้ศึกษาเรื่องรูปแบบการพัฒนาประสิทธิภาพการบริหารจัดการกองทุน

หลักประกันคุณภาพ โดยมีวัตถุประสงค์เพื่อ 1) เพื่อศึกษาปัจจัยที่มีอิทธิพลต่อประสิทธิภาพการบริหารจัดการกองทุนหลักประกันสุขภาพ 2) เพื่อสร้างรูปแบบการพัฒนาประสิทธิภาพการบริหารจัดการกองทุนหลักประกันคุณภาพ 3) เพื่อทดลองใช้และประเมินผลการใช้การพัฒนาประสิทธิภาพการบริหารจัดการกองทุนหลักประกันคุณภาพจังหวัดร้อยเอ็ด นอกจากนั้นการพัฒนารูปแบบ



ภาพที่ 1 รูปแบบการจัดการเทคโนโลยีศูนย์เมล็ดพันธุ์ข้าวชุมชนที่เพิ่มขึ้น

จากแนวทางการพัฒนาดังกล่าวสามารถนำมาสังเคราะห์ได้รูปแบบการจัดการเทคโนโลยีศูนย์เมล็ดพันธุ์ข้าวชุมชนที่พัฒนาขึ้นมาประกอบด้วยขั้นตอน 6 ขั้นตอน ได้แก่ 1) กำหนดตัวชี้วัดของการพัฒนา 2) ประเมินสภาพความเข้มแข็งของศูนย์ข้าวชุมชนก่อนการพัฒนา 3) จัดทำยุทธศาสตร์การพัฒนาศูนย์เมล็ดพันธุ์ข้าวชุมชน 4) การสัมมนาแลกเปลี่ยนเรียนรู้ 5) นำแผนปฏิบัติการไปปฏิบัติเพื่อพัฒนาศูนย์เมล็ดพันธุ์ข้าวชุมชน และ 6) ประเมินสภาพความเข้มแข็งของศูนย์เมล็ดพันธุ์ข้าวชุมชนหลังการพัฒนา

จากการวิเคราะห์องค์ประกอบ (Factor analysis) ตัวชี้วัดจากทั้งหมด 6 องค์ประกอบ 48 ตัวบ่งชี้ ให้เหลือ 3 องค์ประกอบ 3 ตัวบ่งชี้ โดยพิจารณาจากค่าน้ำหนักที่วิเคราะห์ได้และค่าติดลบและปัญหาของศูนย์เมล็ดพันธุ์ข้าวชุมชน ได้แก่ เมล็ดพันธุ์ข้าวที่มีคุณภาพดีมีไม่เพียงพอกับความต้องการของเกษตรกร ผู้วิจัยจึงสังเคราะห์และสรุปองค์ประกอบตัวชี้วัดและตัวบ่งชี้ของการพัฒนาศูนย์เมล็ดพันธุ์ข้าวชุมชนตามตารางที่ 1

ตารางที่ 1 สรุปลงค์ประกอบตัวชี้วัดและตัวบ่งชี้ที่ได้จากการวิเคราะห์องค์ประกอบ (Factor Analysis) และการจัดสัมมนาในกลุ่ม (Focus group) จากนักวิชาการ

การวิเคราะห์องค์ประกอบ	การสนทนากลุ่ม	สรุปลงค์ประกอบตัวชี้วัดศูนย์ เมล็ดพันธุ์ข้าวชุมชน
1. ด้านการบริหารกลุ่ม (2 ตัวชี้วัด) 1.1 สมาชิกมีความสามัคคี ให้ความร่วมมือในการบริหารกลุ่ม 1.2 การบริหารงานที่เข้มแข็ง	1. ด้านการบริหารกลุ่ม (2 ตัวชี้วัด) 1.1 สมาชิกมีความสามัคคีให้ ความร่วมมือในการบริหารกลุ่ม 1.2 การปฏิบัติตามระเบียบ ของสมาชิก	1. ด้านการบริหารกลุ่ม (1 ตัวชี้วัด) 1.1 สมาชิกกลุ่มมีความ สามัคคีและให้ความร่วมมือใน การบริหารกลุ่ม
2. ด้านการจัดทำแปลงพันธุ์ (1 องค์ประกอบ) 2.1 สมาชิกกลุ่มมีการจัดทำ แปลงพันธุ์ มีการผลิตเมล็ดพันธุ์ดี	2. ด้านการจัดทำแปลงพันธุ์ (2 องค์ประกอบ) 2.1 สมาชิกกลุ่มมีการจัดทำ แปลงพันธุ์ มีการผลิตเมล็ดพันธุ์ดี 2.2 เมล็ดพันธุ์ที่นำมาขยายมี คุณภาพดี	2. ด้านการจัดทำแปลงพันธุ์ (1 องค์ประกอบ) 2.1 สมาชิกกลุ่มมีการจัดทำ แปลงพันธุ์ และมีการผลิตเมล็ด พันธุ์
3. ด้านการกระจายเมล็ดพันธุ์ (1 องค์ประกอบ) 3.1 ศูนย์ข้าวชุมชนมีการ ผลิตและกระจายเมล็ดพันธุ์ให้กับ เกษตรกรทั้งในกลุ่มและนอกกลุ่ม	3. ด้านการกระจายเมล็ดพันธุ์ (2 องค์ประกอบ) 3.1 ศูนย์ข้าวชุมชนมีการผลิต และกระจายเมล็ดพันธุ์ให้กับ เกษตรกรทั้งในกลุ่มและนอกกลุ่ม 3.2 สมาชิกขาดแคลนเมล็ด พันธุ์ดีที่ใช้ในการเพาะปลูก	3. ด้านการกระจายเมล็ดพันธุ์ (1 องค์ประกอบ) 3.1 สมาชิกมีการผลิตเมล็ด พันธุ์และกระจายพันธุ์ให้กับ เกษตรกรทั้งในกลุ่มและนอกกลุ่ม

จากตารางที่ 1 สรุปลงค์ประกอบตัวชี้วัดและตัวบ่งชี้ที่ได้จากการวิเคราะห์องค์ประกอบ (Factor Analysis) และการจัดสัมมนาในกลุ่ม (Focus group) จากนักวิชาการ สามารถสรุปตัวชี้วัดการพัฒนาศูนย์เมล็ดพันธุ์ข้าวชุมชนได้ 3 องค์ประกอบ 3 ตัวบ่งชี้ ได้แก่ องค์ประกอบที่ 1 ด้านการบริหารกลุ่ม (1 ตัวบ่งชี้) สมาชิกมีความสามัคคีและให้ความร่วมมือในการบริหารกลุ่ม องค์ประกอบที่ 2 (1 ตัวบ่งชี้) สมาชิกกลุ่มมีการจัดทำแปลงพันธุ์และมีการผลิตเมล็ดพันธุ์ดี องค์ประกอบที่ 3 (1 ตัวบ่งชี้) สมาชิกมีการผลิตเมล็ดพันธุ์และกระจายพันธุ์ให้กับเกษตรกรทั้งในกลุ่มและนอกกลุ่ม ซึ่งทั้ง 3 องค์ประกอบ 3 ตัวบ่งชี้ที่สรุปได้จะได้นำไปเป็นกรอบในการจัดการสัมมนา การแลกเปลี่ยนเรียนรู้เพื่อพัฒนาศูนย์เมล็ดพันธุ์ข้าวชุมชนต่อไป

3. ทดลองใช้รูปแบบการจัดการเทคโนโลยีศูนย์เมล็ดพันธุ์ข้าวชุมชน

ผลการทดลองใช้รูปแบบการจัดการเทคโนโลยีศูนย์เมล็ดพันธุ์ข้าวชุมชนการโดยการเปรียบเทียบสภาพความเข้มแข็งของศูนย์ข้าวชุมชนทั้ง 3 ศูนย์ ก่อนการพัฒนาและหลังการพัฒนา พบว่า ศูนย์เมล็ดพันธุ์ข้าวชุมชนบ้านซ่ง ศูนย์เมล็ดพันธุ์ข้าวชุมชนพาลูกา และศูนย์เมล็ดพันธุ์ข้าวชุมชนเขื่อนน้อยหลังการพัฒนาระดับความเข้มแข็งของการพัฒนาเพิ่มขึ้นทั้ง 3 ศูนย์และสภาพปัญหาด้านการขาดแคลนเมล็ดพันธุ์ข้าวพันธุ์ดีมีไม่เพียงพอกับความต้องการของเกษตรกรนำไปใช้ในฤดูกาลเพาะปลูกหลังการพัฒนา พบว่า ปัญหาด้านการขาดแคลนเมล็ดพันธุ์ข้าวลดลงทั้ง 3 ศูนย์ผลของการทดลองยังสอดคล้องกับผลการวิจัยของ ศรธรรมรัตน์ และแทนสุวรรณ (2554) พบว่า มีความเข้มแข็งเพิ่มขึ้น 25 ตัวชี้วัด (ร้อยละ 34.72) รักษาความเข้มแข็งไว้ได้ 37 ตัวชี้วัด (ร้อยละ 51.39) ไม่พัฒนา 9 ตัวชี้วัด (ร้อยละ 12.50) ความเข้มแข็งลดลง 1 ตัวชี้วัด (ร้อยละ 1.39) และสอดคล้องกับงานวิจัยของ สัจจา บรรจงศิริ (2552) พบว่า เมื่อนำรูปแบบไปทดสอบโดยใช้วิธีการวิจัยเชิงปฏิบัติการแบบมีส่วนร่วมพบว่าศูนย์ข้าวชุมชนทั้งหมดมีความเข้มแข็งเพิ่มขึ้นในทุกองค์ประกอบของตัวชี้วัดความเข้มแข็ง โดยจำนวนตัวชี้วัดที่มีความเข้มแข็งเพิ่มขึ้นคิดเป็นร้อยละ 6.4-51.3 ของตัวชี้วัดรวมและนอกจากนี้บางตัวชี้วัดที่มีความเข้มแข็งในระดับดีก็ยังสามารถรักษาระดับที่ดีนั้นไว้ได้ซึ่งบ่งบอกถึงการพัฒนา และเมื่อพิจารณารูปแบบการพัฒนาที่นำมาใช้เห็นได้ว่า นอกจากใช้หลักการบริหารแนวใหม่สภาพการดำเนินงานของศูนย์เมล็ดพันธุ์ข้าวชุมชนมากำหนดเป็นกิจกรรมในแต่ละขั้นตอนดังกล่าวข้างต้นแล้วยังเป็นกระบวนการพัฒนาที่ใช้การมีส่วนร่วมของประธาน กรรมการ และสมาชิกเป็นหลัก เจ้าหน้าที่ส่งเสริมการเกษตร นักวิชาการและปราชญ์ท้องถิ่นเป็นส่วนเสริม

ผลที่เกิดขึ้นภายหลังการนำรูปแบบการจัดการเทคโนโลยีศูนย์เมล็ดพันธุ์ข้าวชุมชนไปใช้ พบว่าศูนย์เมล็ดพันธุ์ข้าวชุมชนทั้ง 3 แห่งมีความเข้มแข็งเพิ่มมากขึ้นจากการประเมินโดยสมาชิก และการประเมินโดยการเปรียบเทียบผลก่อนและหลังการพัฒนาและการยืนยันข้อมูลแบบสามเส้า อย่างไรก็ตามแม้จะมีตัวชี้วัดบางตัวที่ไม่พัฒนาแบบก้าวกระโดด แต่ก็ถือเป็นจุดเริ่มต้นที่ดีของการพัฒนาในอนาคต เพราะตัวชี้วัดในองค์ประกอบส่วนใหญ่ยังมีการพัฒนาไปในทิศทางที่ดี เห็นได้จากการเปรียบเทียบผลการประเมินศูนย์เมล็ดพันธุ์ข้าวชุมชนก่อนและหลังการพัฒนา และการตรวจสอบยืนยันข้อมูลแบบสามเส้า โดยเฉพาะอย่างยิ่งการประเมินความคิดเห็นความพึงพอใจของสมาชิกศูนย์เมล็ดพันธุ์ข้าวชุมชน หลังกระบวนการวิจัยสิ้นสุดและให้ความเห็นว่ารูปแบบการจัดการเทคโนโลยีศูนย์เมล็ดพันธุ์ข้าวชุมชนที่นำมาใช้ในทุกระดับขั้นตอนมีระดับความคิดเห็นความพึงพอใจอยู่ในระดับมากที่สุด

4. ประเมินผลการทดลองใช้รูปแบบการจัดการเทคโนโลยีศูนย์เมล็ดพันธุ์ข้าวชุมชน

ผลการประเมินรูปแบบการจัดการเทคโนโลยีศูนย์เมล็ดพันธุ์ข้าวชุมชนจากความคิดเห็นของสมาชิกศูนย์เมล็ดพันธุ์ข้าวชุมชนทั้ง 3 แห่งโดยทำการประเมินทั้ง 7 ด้าน ได้แก่ ด้านการกำหนดตัวชี้วัดของการพัฒนา ด้านการประเมินสภาพความเข้มแข็งของศูนย์เมล็ดพันธุ์ข้าวชุมชนก่อนการพัฒนา ด้านการจัดทำยุทธศาสตร์การพัฒนาศูนย์เมล็ดพันธุ์ข้าวชุมชน ด้านการสัมมนาแลกเปลี่ยนเรียนรู้ด้านการนำแผนปฏิบัติการไปปฏิบัติเพื่อพัฒนาศูนย์ข้าวชุมชน ด้านการประเมินความเข้มแข็งของศูนย์ข้าวชุมชนหลังการพัฒนา และด้านประโยชน์หรือความคุ้มค่าของรูปแบบการจัดการเทคโนโลยีศูนย์เมล็ดพันธุ์ข้าวชุมชน พบว่า ผลการประเมินรูปแบบอยู่ในระดับมากที่สุดทุกด้านผลการประเมินรูปแบบการจัดการเทคโนโลยีศูนย์เมล็ดพันธุ์ข้าวชุมชน สอดคล้องกับงานวิจัยของ ศรธรรมรัตน์ และแทนสุวรรณ (2554 : 115) ได้ศึกษาวิจัยเรื่อง การพัฒนาศูนย์ข้าวชุมชน : กรณีศึกษาบ้านป่าระกำ

อำเภอปากพนัง จังหวัดนครศรีธรรมราช สัจจา บรรจงศิริและคณะ. (2549 : 175) ได้ศึกษาวิจัยเรื่อง การพัฒนา ศูนย์ข้าวชุมชนได้ทำการประเมินรูปแบบการพัฒนาศูนย์ข้าวชุมชนออกเป็น 7 ขั้นตอน ได้แก่ 1) การกำหนด เป้าหมายและจัดทำองค์ประกอบตัวชี้วัดความเข้มแข็งของศูนย์ข้าวชุมชน 2) การประเมินความเข้มแข็งของศูนย์ ข้าวชุมชนก่อนการพัฒนา 3) การจัดทำยุทธศาสตร์แนวทางในการพัฒนาศูนย์ข้าวชุมชน 4) การสัมมนา แลกเปลี่ยนเรียนรู้ 5) การจัดทำแผนพัฒนาศูนย์ข้าวชุมชน 6) การติดตามการดำเนินงานพัฒนาศูนย์ข้าวชุมชน และ 7) การประเมินความเข้มแข็งของศูนย์ข้าวชุมชนหลังการพัฒนา ผลการประเมินพบว่า เกษตรกรที่เป็น สมาชิกศูนย์ข้าวชุมชนมีระดับความเห็นต่อรูปแบบการพัฒนาศูนย์ข้าวชุมชนทั้ง 7 องค์ประกอบ อยู่ในระดับมากที่สุดทุกองค์ประกอบ จากการประเมินรูปแบบการจัดการเทคโนโลยีศูนย์เมล็ดพันธุ์ข้าวชุมชนของสมาชิกศูนย์ เมล็ดพันธุ์ข้าวทั้ง 3 ศูนย์ระดับการประเมินอยู่ในระดับมากที่สุดทุกองค์ประกอบ อาจจะเป็นเพราะว่ารูปแบบที่ ผู้วิจัยพัฒนาขึ้นได้ผ่านการตรวจสอบคุณภาพจากผู้เชี่ยวชาญและนำไปทดลองกับกลุ่มตัวอย่างแล้วนำผลที่ได้ กลับมาปรับปรุงแก้ไขให้ดีขึ้นก่อนที่จะนำไปทดลองใช้จริงกับกลุ่มตัวอย่างที่เป็นกลุ่มเป้าหมาย ขั้นตอนของการ พัฒนารูปแบบเกษตรกรที่เป็นสมาชิกศูนย์เมล็ดพันธุ์ข้าวชุมชนได้เข้ามามีส่วนร่วมในการปฏิบัติการทุกขั้นตอน ทำให้เกษตรกรมีความรู้ความเข้าใจและเกิดความตระหนักเห็นความสำคัญของการนำรูปแบบการจัดการเทคโนโลยี ศูนย์เมล็ดพันธุ์ข้าวชุมชนไปพัฒนาศูนย์เมล็ดพันธุ์ข้าวชุมชน เพื่อแก้ไขปัญหาการขาดแคลนเมล็ดพันธุ์ข้าวที่มี คุณภาพดีมีปริมาณไม่เพียงพอต่อความต้องการของเกษตรกร ดังนั้น ระดับการประเมินรูปแบบทุกองค์ประกอบ ของเกษตรกรจึงอยู่ในระดับมากที่สุด

ผลการประเมินโดยใช้แบบประเมินระดับความคิดเห็นความพึงพอใจของสมาชิกศูนย์เมล็ดพันธุ์ข้าวชุมชน ที่มีต่อการใช้รูปแบบการจัดการเทคโนโลยีศูนย์เมล็ดพันธุ์ข้าวชุมชนมีทั้งหมด 6 ด้าน ได้แก่ ด้านการกำหนด เป้าหมายและตัวชี้วัดของการพัฒนา ด้านการประเมินสภาพความเข้มแข็งของศูนย์ข้าวชุมชนก่อนการพัฒนา ด้านการถ่ายทอดรูปแบบเทคโนโลยีศูนย์เมล็ดพันธุ์ข้าวชุมชน ด้านการนำแผนงานสู่การปฏิบัติ ด้านการประเมิน สภาพความเข้มแข็งของศูนย์เมล็ดพันธุ์ข้าวชุมชนหลังการพัฒนา และด้านประโยชน์หรือความคุ้มค่าของรูปแบบที่มี ต่อการพัฒนาศูนย์เมล็ดพันธุ์ข้าวชุมชน พบว่า ทุกด้านระดับความคิดเห็นความพึงพอใจของสมาชิกศูนย์เมล็ดพันธุ์ ข้าวชุมชนที่มีต่อรูปแบบทั้ง 3 แห่งอยู่ในระดับมากที่สุด ทั้งนี้อาจเนื่องมาจากก่อนการสร้างรูปแบบผู้วิจัยได้ ดำเนินการศึกษาข้อมูลพื้นฐานจากเอกสารงานวิจัยและการลงพื้นที่ภาคสนามแล้วนำมาวิเคราะห์สังเคราะห์เพื่อให้ได้ สารสนเทศที่มีความถูกต้องแม่นยำและน่าเชื่อถือมาใช้ในการสร้างองค์ประกอบตัวชี้วัดและขั้นตอนของรูปแบบฯ ตลอดจนคู่มือการใช้รูปแบบฯ จากนั้นได้นำรูปแบบที่สร้างขึ้นไปให้ผู้เชี่ยวชาญทำการตรวจสอบกลั่นกรองจนได้ รูปแบบและคู่มือการใช้รูปแบบที่มีคุณภาพก่อนนำมาทดลองใช้พัฒนาศูนย์เมล็ดพันธุ์ข้าวชุมชนทำให้สมาชิกศูนย์ เมล็ดพันธุ์ข้าวชุมชนทั้ง 3 แห่งมีความคิดเห็นที่สอดคล้องกันว่ารูปแบบการจัดการเทคโนโลยีศูนย์เมล็ดพันธุ์ข้าว ชุมชนที่ผู้วิจัยพัฒนาขึ้นนี้เป็นรูปแบบการประเมินที่มีความถูกต้องเหมาะสมความเป็นไปได้และความเป็น ประโยชน์ในระดับมากที่สุดซึ่งเป็นระดับที่ยอมรับได้ซึ่งสอดคล้องกับงานวิจัยของ อรสา บุญพร่อง (2554 : 48) ได้ ศึกษาความพึงพอใจของเกษตรกรต่อคุณภาพของเมล็ดพันธุ์ข้าวที่ผลิตโดยศูนย์เมล็ดพันธุ์ข้าวราชบุรี ผลการวิจัย พบว่า จากการประเมินในภาพรวมเกษตรกรมีความพึงพอใจในระดับมาก เมื่อพิจารณาในรายละเอียด พบว่า เกษตรกรมีความพึงพอใจต่อคุณภาพเมล็ดพันธุ์ข้าวที่ศูนย์วิจัยผลิตในระดับมากที่สุด

ข้อเสนอแนะ

1. ข้อเสนอแนะเชิงนโยบายหน่วยงานในระดับนโยบาย ควรพิจารณากำหนดนโยบายในการพัฒนา ศูนย์เมล็ดพันธุ์ข้าวชุมชนให้สอดคล้องกับสภาพความเป็นจริงโดยอาจมีการประเมินเพื่อกำหนดทิศทางในการพัฒนา จากการศึกษาพบว่าควรประกอบด้วยนโยบายด้านต่างๆ ดังนี้

1.1 จากผลการวิจัยพบว่า การพัฒนาศูนย์เมล็ดพันธุ์ข้าวชุมชนให้มีความเข้มแข็งนั้นจะต้องมีตัวชี้วัดความเข้มแข็งซึ่งประกอบด้วย 3 องค์ประกอบ ได้แก่ การบริหารกลุ่ม การจัดทำแปลงพันธุ์การผลิตเมล็ดพันธุ์และการกระจายพันธุ์ ดังนั้น หน่วยงานที่เกี่ยวข้อง เช่น กรมส่งเสริมการเกษตร กรมการข้าว กระทรวงเกษตรและสหกรณ์ ควรมีนโยบายในการการสร้างความเข้าใจในอุดมการณ์ของศูนย์เมล็ดพันธุ์ข้าวชุมชนกับสมาชิก ความเป็นมาและความสำคัญของศูนย์เมล็ดพันธุ์ข้าวชุมชนประโยชน์ที่สมาชิกของศูนย์เมล็ดพันธุ์ข้าวชุมชนจะได้รับ นโยบายด้าน การจัดสัมมนาการอบรมให้ความรู้แก่เกษตรกรด้านการบริหารกลุ่ม การทำแปลงพันธุ์ การกระจายพันธุ์ การเรียนรู้ การตลาด และการบริหารกองทุน ให้กับสมาชิกศูนย์เมล็ดพันธุ์ข้าวชุมชนเข้าใจสามารถนำไปปฏิบัติได้อย่างถูกต้อง นโยบายด้านพัฒนาการผลิตเมล็ดพันธุ์ เช่น จัดให้มีปัจจัยการผลิตและวัสดุอุปกรณ์ในการลดความชื้น ปรับปรุงสภาพและเก็บรักษาเมล็ดพันธุ์ การติดตามให้คำแนะนำในการทำแปลงพันธุ์ การตรวจสอบรับรองคุณภาพเป็นต้น

1.2 จากผลการวิจัยพบว่า รูปแบบการพัฒนาเทคโนโลยีศูนย์เมล็ดพันธุ์ข้าวชุมชน ที่เหมาะสมประกอบด้วยขั้นตอน 6 ขั้นตอน ได้แก่ การกำหนดตัวชี้วัดของการพัฒนาการประเมินสภาพความเข้มแข็งของศูนย์เมล็ดพันธุ์ข้าวชุมชนก่อนการพัฒนาการจัดทำยุทธศาสตร์การพัฒนาศูนย์เมล็ดพันธุ์ข้าวชุมชนการสัมมนาแลกเปลี่ยนเรียนรู้นำแผนปฏิบัติการไปปฏิบัติเพื่อพัฒนาศูนย์เมล็ดพันธุ์ข้าวชุมชน และประเมินสภาพความเข้มแข็งของศูนย์เมล็ดพันธุ์ข้าวชุมชนหลังการ พัฒนาดังนั้นหน่วยงานที่มีส่วนเกี่ยวข้องต้องกำหนดนโยบายถึงแนวทางการบริหารงานในการพัฒนาศูนย์เมล็ดพันธุ์ข้าวชุมชนจะต้องประกอบด้วยขั้นตอนอย่างน้อย 6 ขั้นตอน เพื่อให้การพัฒนาศูนย์เมล็ดพันธุ์ข้าวชุมชนเกิดความชัดเจน สามารถนำไปปฏิบัติได้จริงในพื้นที่

1.3 นโยบายเสริมจากภายนอกเพื่อให้การดำเนินงานการพัฒนาศูนย์เมล็ดพันธุ์ข้าวชุมชนมีประสิทธิภาพยิ่งขึ้นหน่วยงานที่เกี่ยวข้องควรส่งเสริมและสนับสนุน ด้านงบประมาณด้านการศึกษาดูงาน การสร้างชานาชั้นนำและชานามืออาชีพ การอบรมหลักสูตรผู้ผลิตเมล็ดพันธุ์ การจัดหาสื่อโสตทัศนูปกรณ์สำหรับการถ่ายทอดเทคโนโลยี และการสนับสนุนด้านงบประมาณเพื่อจัดซื้อและจัดสร้าง ฉางข้าว ลานตาก โรงสีข้าวชุมชน เครื่องจักรกลทุนแรงต่างๆ ที่จำเป็นต่อการผลิตเมล็ดพันธุ์เช่น เครื่องเกี่ยวนวดรถไถ เครื่องอัดเม็ดปุ๋ยอินทรีย์ เครื่องเย็บกระสอบบรรจุเมล็ดพันธุ์ และเครื่องฟ่นสารเคมีและเครื่องทำความสะอาดเมล็ดพันธุ์ เป็นต้น

เอกสารอ้างอิง

ภาษาไทย

กรมส่งเสริมการเกษตร. (2547). เอกสารประกอบการสัมมนาผู้นำเกษตรกรผู้ปลูกข้าว. กรุงเทพมหานคร : วันที่ 4 กรกฎาคม 2547 ณ โรงแรมเอสดีอเวนิว.

ดิษย์กรณ์ สิงห์ยะเมือง. (2557). รูปแบบการพัฒนาประสิทธิภาพผลการบริหารจัดการกองทุนหลักประกันสุขภาพจังหวัดร้อยเอ็ด. มหาสารคาม : วารสารช่อพะยอม คณะมนุษยศาสตร์และสังคมศาสตร์ มหาวิทยาลัยราชภัฏมหาสารคาม.

ทรงศักดิ์ ภูสีอ่อน. (2551). การประยุกต์ใช้ SPSS วิเคราะห์ข้อมูลงานวิจัย. พิมพ์ครั้งที่ 3. มหาสารคาม : สำนักพิมพ์มหาวิทยาลัยมหาสารคาม.

บุญชม ศรีสะอาด. (2553). การวิจัยเกี่ยวกับการบริหารการศึกษา. กรุงเทพมหานคร : สำนักพิมพ์ สุวีริยาสาส์น.

ลำแพน ชันกสิกรรม. (2545). ปัจจัยที่เกี่ยวข้องกับความสำเร็จของโครงการศูนย์ส่งเสริมและผลิตพันธุ์ข้าวชุมชนในจังหวัดนครสวรรค์. วิทยานิพนธ์มหาบัณฑิต มหาวิทยาลัยเกษตรศาสตร์.

ศรธรรมรัตน์ รัศมี แทนสุวรรณ. (2554). “การพัฒนาศูนย์ข้าวชุมชน : กรณีศึกษาบ้านป่าระกา อำเภอปากพะนัง จังหวัดนครศรีธรรมราช” วิทยานิพนธ์ปริญญาเกษตรศาสตรมหาบัณฑิต สาขาวิชาการจัดการทรัพยากรเกษตร นนทบุรี : มหาวิทยาลัยสุโขทัย ธรรมมาธิราช.

รำไพ ประสานอำรงศิริ. (2560). ยุทธศาสตร์การส่งเสริมการทำนาหว่านน้ำตมเพื่อลดต้นทุนการผลิตของจังหวัดเพชรบุรี. วารสารวิชาการ Veridian E-Journal ปีที่ 10 ฉบับที่ 3 เดือนกันยายน – ธันวาคม 2560 : หน้า 1083-1099.

สัจจา บรรจงศิริ. (2552). “รูปแบบการพัฒนาศูนย์ข้าว”. นครราชสีมา : วิทยานิพนธ์ปริญญาวิทยาศาสตรดุษฎีบัณฑิตสาขาวิชาเทคโนโลยีการผลิตพืช มหาวิทยาลัยเทคโนโลยี สุรนารี.

สำนักงานเกษตรจังหวัดมุกดาหาร. (2553). รายงานผลการดำเนินการการผลิตข้าวนาปี ประจำปี 2553. มุกดาหาร : สำนักงานเกษตรจังหวัดมุกดาหาร กรมส่งเสริมการเกษตร กระทรวงเกษตรและสหกรณ์.

_____. (2557). รายงานผลการดำเนินการการผลิตข้าวนาปี ประจำปี 2557. มุกดาหาร : สำนักงานเกษตรจังหวัดมุกดาหาร กรมส่งเสริมการเกษตร กระทรวงเกษตรและสหกรณ์.

สำนักเมล็ดพันธุ์ข้าว. (2554). ศูนย์ส่งเสริมและผลิตพันธุ์ข้าวชุมชน. กรุงเทพมหานคร : กรมส่งเสริมการเกษตร กระทรวงเกษตรและสหกรณ์.

อรสา บุญพร้อม. (2554). ความพึงพอใจของเกษตรกรต่อคุณภาพของเมล็ดพันธุ์ข้าวที่ผลิตโดยศูนย์เมล็ดพันธุ์ข้าวราชบุรี. กรุงเทพมหานคร : กรมการข้าว สำนักเมล็ดพันธุ์ข้าว ศูนย์เมล็ดพันธุ์ข้าวราชบุรี กระทรวงเกษตรและสหกรณ์.

Yamane. (1967). *Taro Statistic : An Introductory Analysis*. New York: Harper & row.