

รูปร่างแสงในจิตรกรรม*

Shape of light in Painting

อรนิต วาศภูติ ตะห์ลัน (Oranit Vasabhuti Dahlan)**

บทคัดย่อ

แสงเป็นพลังงานที่ปรากฏอยู่ในธรรมชาติ สร้างความเปลี่ยนแปลงทางชีวภาพและกายภาพของโลก แสงเป็นสิ่งที่ทำให้เราได้สัมผัสความจริง ซึ่งซุกซ่อนความหมายอันลึกซึ้ง มันเป็นปรากฏการณ์ที่มีอำนาจอันน่าหลงใหล นอกจากนี้แสงยังปรากฏตัวให้เราเห็นถึงความงาม เหมือนดังอารมณ์ที่ห่อหุ้มโลก ซึ่งมีทั้งด้านสว่าง เมื่อมีแสงและด้านมืดเมื่อไร้แสง ความลงตัวจากธรรมชาติที่มีพลังอันไร้ขอบเขต ยังมีอิทธิพลเหนือจิตใจมนุษย์ ด้วยการสังเกตปรากฏการณ์ที่เกิดขึ้นจากการเปลี่ยนแปลงของภูมิอากาศ ฤดูกาล โดยเฉพาะบรรยากาศแสงของท้องฟ้าที่เชื่อมโยงระหว่างกัน มีอิทธิพลในเรื่องของกาลเวลา นั่นคือบริบทหนึ่งของแสงที่ทำให้เกิดผัสสะ ซึ่งสะท้อนรูปภายในใจ ความปรารถนาในการแสดงออกเพื่อสื่อสาร อารมณ์ และ ความรู้สึก การเปลี่ยนแปลงปรากฏการณ์ของแสง ด้วยความประทับใจ เพื่อค้นหาการสร้างสรรค์ทางศิลปะ ด้วยวิธีการอย่างอิสระทางจิตรกรรม โดยใช้คุณลักษณะ และคุณสมบัติของสีต่างชนิด ได้แก่ สีอะคริลิก สีบาติก ที่มีน้ำเป็นตัวกลางผสมสีต่างชนิดเกิดปฏิกิริยา เป็นคุณลักษณะทัศนธาตุของสี ปรากฏบนผืนผ้า ให้ความสดใสสร้างบรรยากาศมีความหมาย

พลังของสีได้สะท้อน“รูปร่างของแสง”อันเป็นความรู้สึกที่อยู่ภายในจิตใจ ผู้วิจัยนำกระบวนการทางเทคนิคที่มีลักษณะเฉพาะตน ใช้ สี อันเป็นทัศนธาตุของงานจิตรกรรม นำมาจัดวาง กำหนดพื้นที่ วางจังหวะ เชื่อมโยงการประสานสัมพันธ์ของสี ผลงานรูปร่างของแสงที่สร้างขึ้นนี้ สามารถสื่อสาร อารมณ์ ความรู้สึก ด้วยภาษาแห่งความงาม สู่ความเป็นเอกภาพ ภายใต้ความกลมกลืนกันระหว่างความคิด และ บุคลิกภาพของตน หลอมรวมหลักการและทฤษฎีต่างๆเข้าด้วยกันเป็นส่วนหนึ่งของฉันทวิสัย ในการแสดงออกด้วยภาษาทางจิตรกรรมเกิดเป็นรูปร่างของสีที่บริสุทธิ์เพื่อแสดง “สัญญาของตน”

คำสำคัญ: รูปร่าง, แสง

* วัตถุประสงค์การสร้างสรรค: เพื่อค้นหา วิเคราะห์ รูปร่างของแสงในธรรมชาติ บรรยากาศ เมฆ และการสะท้อนเกิดเป็นรูปร่าง การสร้างสัญญาของรูปร่างบริสุทธิ์ นำมาสร้างสรรค์ผลงานศิลปกรรม ประเภทจิตรกรรม ที่มีลักษณะเฉพาะตน

The areas of creation: For research, analyze the form of light in nature, atmosphere, cloud, reflection to shapes. Creating signs of unadulterated shapes to use in an individual way of painting creation.

** อาจารย์ประจำภาควิชาศิลปสากล วิทยาลัยช่างศิลป์ สถาบันบัณฑิตพัฒนศิลป์ กระทรวงวัฒนธรรม

College of Fine Art, Bunditpattanasilpa Institute, Ministry of Culture, ThailandE-mail : o_ni_ta@hotmail.com
absence. The boundless perfection of nature predominates over humans' minds. Changes of climate, seasons; especiall

Abstract

Light is the natural energy that makes biological and physical changes on earth. There exists the touchable truth implying a profound meaning and occurs the irresistible lure inspiring an art creation. The beauty of light is metaphorical to apparel worn by the world. It appears brightness in the light presence and becomes darkness in the light the linkages among light atmospheres in the sky being noticed influential on a passage of time is a context of light causing humans' sensation. What they sense display a wish in their minds for communicating emotions and feelings. The impression on these appearances inspired the researcher to find the creative painting style in creating art. With the characteristics and properties of different kinds of paints - acrylic and batik, the reactions between them produced visual elements of color on canvas, featuring brightness, creating atmospheres, and becoming meaningful

To create the power of color in "shapes of light", the researcher used the personal technique to deal with color which is a visual element of painting. The technical process was designing compositions, specifying spaces and defining rhythms for combining colors. The feelings and emotions could be communicated through the created shapes of light by a language of beauty. To achieve the unity in harmony with personality and ideas, the principles and theories were applied and "a destination state" was attained during making an effort. The shapes of pure colors mixed by a painting language were expressed to indicate "the personal sign".

Keywords: Shape, Light

บทนำ

แนวความคิด

สีมีอยู่ในแสงแดด และสีเป็นปรากฏการณ์ทางธรรมชาติที่นามหัตถ์จรรย แสงทำให้มองเห็นความรู้สึกที่สดใสมีชีวิตชีวา มีความเคลื่อนไหวการรับรู้ และสามารถเข้าถึงคุณค่าผลงานทัศนศิลป์ได้โดยตรง จากการเห็นตัวผลงาน อันเป็นการรับสารหรือสารสื่อผ่านภาษาเฉพาะแห่งทัศนศิลป์ หรือ ภาษาแห่งภาพ การสื่อสารนอกเหนือเขตอำนาจของภาษาแห่งอักษร ทั้งภาษาภาพแห่งการมองเห็น นั่นคือ ภาษาทัศนศิลป์

ผู้วิจัยได้ศึกษาค้นคว้า การสร้างรูปร่างที่เป็นสัญลักษณ์ การสร้างภาพร่างของความคิด การแสดงโลกภายใน อารมณ์ และ ความรู้สึก โดยผ่านรูปของแสงในธรรมชาติ บรรยากาศ เมฆ และการสะท้อน เกิดเป็นรูปร่าง หรือ ด้วยการตัดทอนส่วนที่ไม่จำเป็นต่อสาระแท้จริงของรูปวัตถุออกไปให้มากที่สุด เพื่อให้ได้แก่นของรูปธรรมของสี ซึ่งเป็นทัศนธาตุในงานจิตรกรรมที่สามารถนำผลการวิเคราะห์มาแสดงออกได้ อย่างบริสุทธิ์ใจ ตรงใจ และเป็นต้นแบบ มีลักษณะเรียบง่าย ตรงจุดหมายที่สุด ต่อการแสดงออกของรูปความคิดที่มีเอกภาพ ความรู้สึกที่ยังรู้ถึงความงามที่เกิดเป็นรูปร่างของสี เพื่อสื่อสารภาษาศิลปะทางจิตรกรรมที่มีลักษณะเฉพาะตน

แนวคิดการสร้างสรรค์

1. เพื่อสื่อสารภาษาศิลปะทางจิตรกรรมที่แสดง นามธรรมของสีเกิดเป็นรูปร่างบริสุทธิ์ที่แสดงสัญลักษณ์เฉพาะตน
2. ผลงานศิลปกรรม ประเภทจิตรกรรม ลักษณะผลงาน 2 มิติ ที่มีการเปลี่ยนแปลง รูปธรรมของสีเกิดเป็นรูปร่างบริสุทธิ์ที่แสดงสัญลักษณ์ จำนวน 9 ชิ้น มีทั้งหมด 18 ภาพ

ที่มาและความสำคัญ แรงบันดาลใจ

ปรากฏการณ์ของมวลเมฆบนท้องฟ้าในฤดูกาลและช่วงเวลาต่าง ๆ มวลเมฆในชั้นบรรยากาศมีละอองน้ำความชื้นสัมพันธ์เมื่อกระทบแสงเกิดเป็นสีรุ้งพราย ในฤดูมรสุมการเปลี่ยนแปลงเหล่านี้เกิดขึ้นอย่างรวดเร็ว และฉับพลัน ผู้วิจัยได้สังเกตสิ่งต่าง ๆ ที่เกิดขึ้นและสามารถเห็นมิติของรูปร่างจากปรากฏการณ์ของมวลเมฆที่เกิดขึ้น ซึ่งเป็นแรงบันดาลใจให้ค้นหาความอิสระที่มีที่มาจากสีของบรรยากาศการเปลี่ยนแปลงของมวลที่เกิดเป็นรูปร่าง รูปทรง เป็นที่มาของการสร้างงานจิตรกรรมในหัวข้อ รูปร่างแสงในจิตรกรรม (Shape of Light in Painting) เป็นการสร้างสรรค์ที่น่าสาระ สร้างสัมพันธ์ภาพให้เกิดการเปลี่ยนแปลงที่แฝงเร้นในรูปของความงามเชื่อมโยงระหว่างโลกภายนอกและโลกภายในถ่ายทอดอารมณ์ความรู้สึกเป็นจินตนาการโดยผ่านปัจจัยทางทัศนศิลป์ เพื่อตอบสนองต่อทัศนคติ ความเชื่อ ความคิดฝัน ต่อการแปรเปลี่ยนของแสงในสภาวะปรากฏการณ์ต่างๆเกิดเป็นรูปร่างที่แตกต่างรูปลักษณ์ที่อาจบิดเบือนจากความจริง จากประสบการณ์ผู้วิจัยมองเห็น และตระหนักว่าสาระนั้นมีได้อยู่ที่รูปทรงภายนอกเท่านั้น ความคิดสร้างสรรค์เกิดจากผัสสะภายใน เรื่องราวของโลกเสมือนจริงเข้ามาเกี่ยวข้องกับมโนภาพในจินตนาการ สื่อสารภาษาความเป็นไปที่สมดุลง ได้ประสานจิตกับอารมณ์ที่มีต่อรูปลักษณ์ต่าง ๆ ของรูปทรงในความจริง หากอยู่ในมวลสารของสิ่งต่าง ๆ เมื่อเวลาผ่านเข้ามาบังเกิดการเปลี่ยนแปลง แม้แต่อากาศ น้ำ พื้นแผ่นดิน สถานะของแสงเป็นตัวแปรสร้างทั้งสมดุลงและการแปรเปลี่ยนให้แก่โลก แสงเป็นจุดเริ่มต้นแห่งศิลปะ แสงเป็นสัญลักษณ์การแทนค่าของกาลเวลา การแปรเปลี่ยนของสรรพสิ่ง

เช่นเดียวกับการแปรเปลี่ยนของสีในกระบวนการจิตรกรรม ที่จะสร้างสัญลักษณ์ของรูปร่างที่มีความหมาย เป็นสัญลักษณ์ของรูปทรงบริสุทธิ์ ด้วยการนำประสบการณ์ภายนอกเชื่อมโยงสะท้อนภายในจิตใจ แสดงออกปรากฏเป็นการสร้างสรรค์ระหว่างจิตใต้สำนึก สัญชาตญาณ และจิตเหนือสำนึกด้วยภาษาแห่งสีของจิตรกรรม

วิธีวิจัยเพื่อการสร้างสรรค์

1. ศึกษาความสัมพันธ์ของปรัชญาตะวันออกและตะวันตก
2. ศึกษาความสัมพันธ์ของวิทยาศาสตร์และศิลปะ
3. อิทธิพลทางศิลปกรรม
4. วิเคราะห์ และสังเคราะห์ รูปร่างแสง และบรรยากาศ
5. ออกแบบ วางแผนกระบวนการสร้างสรรค์
6. สร้างสรรค์ผลงานจิตรกรรม จำนวน 9 ชิ้น

1. ศึกษาความสัมพันธ์ของปรัชญาตะวันออกและตะวันตก

ด้านปรัชญาตะวันออก

อ้างอิงงานสร้างสรรค์ ปรากฏการณ์แสง (อรนิต วาศุมติ ตะห์ลัน, 2557: 6-7) “จิตมาก่อนสิ่งทั้งปวง จิตเป็นใหญ่ ทุกสิ่งสำเร็จด้วยจิต” การกระทำของจิตคือใส่ใจ เปรียบเทียบความรู้ในขณะนั้นกับความรู้ที่สะสมมาในอดีตทำให้มีการประสานกันของประสบการณ์เรียกว่า “การคิดเชื่อมโยง” เกิดเป็นประสบการณ์รวบยอด หมายถึงความสามารถในการคิดเชิงนามธรรม การปลดปล่อยจินตนาการของศิลปิน ทำให้เขาสามารถค้นหาสภาวะความเป็นสากลจรรวลาภายในตัวเขาซึ่งซ่อนอยู่ภายใต้จิตสำนึกอย่างอิสระ

สาระที่แท้แห่งความงามนั้นจำกัดตนเองอยู่เพียงความสวยงามเท่านั้นหรือ ความงามก็มีอยู่ในทุกสิ่งด้วย ความงามนั้นปราศจากขอบเขตจำกัด ปราศจากรูปทรง ปราศจากข้อกำหนดของกาลเวลา และสถานที่ ความงามนั้นปราศจากการแบ่งแยกและปราศจากสัญลักษณ์ ดอกไม้แสนสวยดอกหนึ่งเป็นตัวแทนแห่งความงามเราอาจถือว่านี่เป็นวัตถุแห่งความงามที่แน่นอน เราอาจถือว่าความงามคือรูปทรงอันแน่นอนตายตัวของดอกไม้ หากมีได้อยู่ภายใต้รูปที่ปรากฏ มีบางสิ่งบางอย่างที่ลึกซึ้งซ่อนอยู่ สิ่งนี้อาจเรียกว่าเป็นสาระที่แท้ของความงาม สาระที่แท้ปราศจากรูปทรงแน่นอน ปราศจากขอบเขตอันจำกัด สาระที่แท้ของความงามนั้นกำเนิดมาจากความว่างด้วยดอกไม้ประกอบด้วยเซลเนื้อเยื่อ คือวัตถุธาตุ ประกอบเป็นรูปทรงให้ปรากฏกลับกลายเป็นตัวสาระที่แท้แห่งความงาม ความงามเป็นภาษาทางศิลปะโดยมีกระบวนการคิดของศิลปิน (มนุษย์) คือ กระบวนการใช้สมองเพื่อพัฒนาโนภาพใหม่ ๆ เกิดขึ้นในระบบรังสี โดยเลือกใช้ทัศนธาตุเป็นภาษาสื่อสารแทนมโนภาพที่เกิดขึ้นในสมอง ศิลปินเชื่อมโยงประสบการณ์ถ่ายทอดมโนภาพด้วยการกระทำวิธีการนี้ ศิลปินสามารถแสดงออกได้ด้วยการกล้าเสี่ยงในการสร้างสรรค์ผลงานศิลปกรรม

ด้านปรัชญาตะวันตก

นักจิตวิทยาตะวันตกค้นคว้าเกี่ยวกับ จิตของคนในระดับต่างๆ พบว่ามนุษย์เรามีเซลล์สมองถึงหนึ่งแสนล้านเซลล์ ซึ่งเชื่อมต่อกับเซลล์อื่นๆ อีกถึงสองหมื่นเซลล์ นั่นทำให้สามารถคิดได้มากกว่าซูเปอร์คอมพิวเตอร์ขนาดใหญ่ที่สุดเท่าที่เราจะสร้างได้เสียอีก การแบ่งระดับของจิตดังนี้

1) จิตสำนึก (Conscious) จิตสำนึกก็มีความเป็นรูปธรรม ช่างวิเคราะห์ ต้องการเหตุผล ขอบพิจารณา และปฏิบัติ นำข้อมูลจากแหล่งต่างๆ มาวิเคราะห์เปรียบเทียบแล้วจึงตัดสินใจ จิตสำนึกเป็นรับข้อมูลใหม่ ๆ สุ่มองที่รับรู้ วิธีใช้จิตสำนึกอย่างสองทางเกือบตลอดเวลาอย่างแรก คือ “การคิดเร็ว” หรือ การคิดโดยประสบการณ์โดยอัตโนมัติ ด้วยสัญชาตญาณทันที ต้องรีบตัดสินใจเป็นการคิดเร็วตามธรรมชาติซึ่งก็เหมาะสมกับเหตุการณ์ส่วนใหญ่ เช่นเดียวกับการสร้างสรรค์งานศิลปะในลักษณะการแสดงออกแบบเฉียบพลัน เช่น ศิลปะลัทธิสำแดงออกทางอารมณ์

รูปแบบที่สองของการคิด คือ “การคิดช้า” ซึ่งเป็นหลักการทำงานอีกอย่างของจิตสำนึก วิธีคิดแบบนี้เราต้องพิจารณาอย่างถี่ถ้วนกับสิ่งที่เกิดขึ้นในระยะยาว เช่น การวางแผนการทำงานวิจัย แผนการทำงานโครงการ เราพบว่า กระบวนการ(Process) เป็นส่วนหนึ่งของการทำงานศิลปะในยุคปัจจุบัน

2) สัญชาตญาณ (Instinct) ความเชื่อสัญชาตญาณ ความรู้สึกของเราเมื่อได้พบกับความประทับใจทัศนียภาพที่เห็นเป็นครั้งแรก สิ่งเราเห็น ได้รับการประเมินผลด้วยสัญชาตญาณ มักใช้เวลาไม่เกินสิ่วินาทีเท่านั้น จิตสำนึกของคุณเหมือนจะแอบถ่ายภาพต่างๆไว้ในความทรงจำ คือ การส่งสารการรับรู้ ของเราเข้ากันกับแบบแผนมโนภาพแห่งตน (self-concept) หรือ ระบบความเชื่อเชื่อมโยงสร้างรสนิยมของตน จิตใต้สำนึกเป็นตัวควบคุมภาษาสื่อสารในทางศิลปะมันได้สร้างระดับความมั่นใจเช่นเดียวกับการแสดงออกของบุคลิกในการแสดงออกที่มีลักษณะของตนเอง รวมถึงความรู้สึกเชื่อมั่นและควบคุมวิธีการที่มีสัมพันธ์ภาพหลอมรวมมโนภาพเป็นศิลปะในสถานะศิลปะ

3) จิตเหนือสำนึก (Superconscious) คือเป็นจิตที่ทรงพลังที่สุดที่คุณมีและแรงบันดาลใจจากจิตเหนือสำนึก ความสามารถในการเข้าถึงและการใช้งานจิตเหนือสำนึก เป็นกุญแจที่จะปลดปล่อยความเป็นอัจฉริยะทางการสร้างสรรค์ในทุกด้านของชีวิตบางครั้งเราเรียกจิตเหนือสำนึกนี้ว่า จิตไร้สำนึก หรือ ปัญญาอันไร้ขีดจำกัด คาร์ล ยุง นักจิตบำบัดและจิตแพทย์ชาวสวิสเรียกมันว่า “จิตเหนือสำนึก” และได้กล่าวไว้ว่า มันเป็นแหล่งความคิดริเริ่มและความสร้างสรรค์ทั้งหมดในสากลจักรวาลของมนุษย์ จิตเหนือสำนึกเป็นจุดเริ่มต้นของความก้าวหน้า การหยั่งรู้ ไหวพริบ แรงบันดาลใจ และจินตนาการที่สร้างสรรค์ทั้งหมด จิตตัวนี้ทำงานอยู่ตลอดเวลาในระดับของจิตไม่รู้สึกเพื่อแก้ปัญหา ขจัดอุปสรรค และก้าวไปสู่เป้าหมาย

4) การผสมผสานจิตทั้งสาม

เราสามารถใช้จิตสำนึกเพื่อสร้างความชัดเจนว่าเราต้องการอะไร เราต้องกระตุ้นพลังจิตเหนือสำนึกและควบคุมจิตโดยสมบูรณ์การใช้จิตทั้งสามนี้ได้อย่างกลมกลืนกัน การกระทำของจิตคือใส่ใจ เปรียบเทียบความรู้ในขณะนั้นกับความรู้ที่สะสมมาในอดีตทำให้มีการประสานกันของประสบการณ์เรียกว่า “การคิดเชื่อมโยง” เกิดเป็นประสบการณ์รวบยอด หมายถึง ความสามารถในการคิดเชิงนามธรรม ถือเป็นการปลดปล่อยความเป็น

อัจฉริยะหรือพลังแห่งการสร้างสรรค์การปลดปล่อยจินตนาการของศิลปิน สามารถค้นหาสภาวะความเป็นสากลจักรวาลภายในตัวเขาอย่างอิสระเพื่อแสดงสาระที่แท้แห่งความงาม (Brian Tracy, 2559:77-84)

2. ศึกษาความสัมพันธ์ของวิทยาศาสตร์และศิลปะ

อ้างอิงงานสร้างสรรค์ ปราบกฎการณแสง (อรนิต วาศภูติ ดะห์ลัน, 2557: 10-11) แรกเริ่มทีเดียว เซอร์ไอแซค นิวตัน (Sir Isaac Newton, ค.ศ.1642-1727) เป็นผู้สังเกตเห็นสีที่เป็นแสงคือSpectrumเป็นครั้งแรกเมื่อเอาแท่งแก้วรูปสามเหลี่ยม (Prism) วางรับลำแสงสีขาวที่ส่องเข้ามาในห้องมืด ทางรูหน้าต่างจาก Spectrum นี้เองที่ทำให้นิวตันเข้าใจถึงธรรมชาติของแสง และสามารถอธิบายการเกิดรุ้งขึ้นได้ รุ้งหรือรุ้งกินน้ำที่เราเห็นในห้องฟ้ามืดอยู่ 7 สี คือ ม่วง คราม (ม่วงน้ำเงิน) น้ำเงิน เขียว เหลือง แสด (ส้ม) แดง เรียกว่า Spectrum เกิดขึ้นเมื่อลำแสงอาทิตย์ผ่านเข้าไปในเม็ดฝน และหักเหแยกเป็นสีต่างๆ

ความจริงน่าแปลกมากที่คนทั่วไปมองคลื่นแสงไม่เห็น เรามองแสงเป็นสีขาว มองเห็นสีของรุ้งกินน้ำในห้องฟ้า นักวิทยาศาสตร์ที่ทำงานเงียบๆ ด้วยตัวเองสังเกตสิ่งต่างๆที่เกิดขึ้นและสามารถเห็นเหตุผลที่ทำให้เกิดขึ้นซึ่งคนอื่นเห็นเป็นเรื่องธรรมดา แสง (Light) เป็นพลังงานรูปหนึ่งที่ไม่มีความตัวตนแต่สามารถทำงานได้และช่วยให้เรามองเห็นสิ่งต่าง ๆ ได้แสงเป็นพลังงานรูปหนึ่งที่สามารถเปลี่ยนเป็นพลังงานรูปอื่นได้ (อรนิต วาศภูติ ดะห์ลัน, 2557: 6) ในแสงนั้นมีสีต่าง ๆ รวมกันอยู่แล้วทุกสี แต่ได้ผสมกันอย่างสมดุลจนกลายเป็นสีขาวใส เมื่อแสงกระทบวัตถุที่มีสี วัตถุนั้นจะดูดสีทั้งหมดของแสงไว้ แล้วสะท้อนสีที่เหมือนกับตัววัตถุออกมา เราจึงเห็นสีของวัตถุนั้น (ชลุด นิมเสมอ, 2553: 75)

แสงเป็นคลื่นแม่เหล็กไฟฟ้าและแสงสีม่วงมีความยาวคลื่นสั้นที่สุด (หรือความถี่สูงสุด) ส่วนแสงสีแดงมีความยาวคลื่นยาวที่สุด (หรือความถี่ต่ำสุด) ขณะที่แสงสีขาววิ่งเข้ามายังผิวโลก ก็จะพุ่งชนสิ่งต่าง ๆ ที่ล่องลอยอยู่ในชั้นบรรยากาศ เมฆ ละอองน้ำ ฝุ่นผง รวมทั้งโมเลกุลของแก๊สต่าง ๆ ซึ่งมีขนาดเล็กจิ๋ว

ถ้าแสงแดดวิ่งมาชนอะไรที่ใหญ่พอๆกัน ก็จะแตกออกเป็นสีต่างๆ โดยส่วนใหญ่จะพุ่งไปในทิศทางเดิม พอไปรวมตัวกันเข้าก็เลยกลายเป็นสีขาวเหมือนเดิมที่เราเห็นท้องฟ้าใกล้ดวงอาทิตย์ตอนกลางวันมีสีขาวก็เพราะเช่นนี้

ในตอนกลางวันแสงสีม่วง คราม และน้ำเงิน กระเจิงมาจากทุกทิศทาง เกือบทั่วทุกส่วนของท้องฟ้าก็มาเข้าตาเรา แต่เนื่องจากตาของคนเราไหวต่อแสงสีฟ้าและน้ำเงินมากกว่าแสงสีม่วงเราจึงเห็นท้องฟ้าตอนกลางวันเป็นสีฟ้า

ในตอนเย็น แสงแดดต้องพุ่งฝ่าชั้นบรรยากาศ มาเป็นระยะทางไกลพวกแสงสีม่วง คราม และน้ำเงินนั้นดันกระเจิงเปลี่ยนทิศทางหนีไปที่อื่นเกือบหมดแล้วเลยเหลือแต่แสงสีเหลือง แสด และแดง ให้เห็นเป็นส่วนใหญ่ ท้องฟ้ายามสนธยาจึงมีสีออกส้ม และแสงจะโรแมนติก (บัญชา ธนบุญสมบัติ, 2554 : 14-17)

ปรากฏการณ์ของมวลเมฆบนท้องฟ้าในฤดูกาลและช่วงเวลาต่าง ๆ มวลเมฆในชั้นบรรยากาศมีละอองน้ำความชื้นสัมพันธ์เมื่อกระทบแสงเกิดเป็นสีรุ้งพร่างพราย ในฤดูมรสุมการเปลี่ยนแปลงเหล่านี้เกิดขึ้นอย่างรวดเร็ว และฉับพลัน ผู้วิจัยได้สังเกตสิ่งต่าง ๆ ที่เกิดขึ้นและสามารถเห็นมิติของรูปร่างจากปรากฏการณ์ของมวลเมฆที่เกิดขึ้น ซึ่งเป็นแรงบันดาลใจให้ค้นหาความอิสระที่มีที่มาจากสีของบรรยากาศการเปลี่ยนแปลงของมวลที่

เกิดเป็นรูปร่าง รูปทรง เป็นที่มาของการสร้างงานจิตรกรรมในหัวข้อ รูปร่างแสงในจิตรกรรม (Shape of Light in Painting)

3. อิทธิพลทางศิลปกรรม สู่ ศิลปะนามธรรม

ศิลปะ คือ การสร้างสรรค์ไม่ใช่การลอกเลียนแบบ ไม่ว่าสิ่งทีลอกเลียนนั้นจะเป็นธรรมชาติ ความคิดของผู้คน การสร้างสรรค์สิ่งใหม่เกิดขึ้นในโลกงานศิลปะนามธรรม คือ การสร้างสรรค์สิ่งใหม่ล้วนๆ โดยไม่ต้องอาศัยรูปทรงที่มีความหมายเป็นสัญลักษณ์จากธรรมชาติ

จินตนาการ เป็นต้นกำเนิดของความคิด อารมณ์ ความรู้สึกทางศิลปะเกิดขึ้นจากภายในเห็นแจ้งโดยสัญชาตญาณอยู่นอกเหนือเหตุผลธรรมดา เมื่อพัฒนาขั้นสุดท้ายแล้วจะต้องแสดงออกอย่างตรงใจ ผลงานศิลปะสื่อความหมายกับผู้ดูได้จากพลังของงานที่แฝงอยู่ในความบริสุทธิ์ใจที่ศรัทธา ศรัทธา แรงใจ เป็นฐานอันสำคัญของการสร้างสรรค์สร้างสัมพันธ์ภาพ การแสดงออกให้มีเอกภาพบรรยากาศละลายโครงสร้างของรูปทรงด้วยคุณลักษณะของสีน้ำที่พร่างพรอมทั้งภาพบอกถึงฤดูกาล

ศิลปินนำความประทับใจเข้าสู่ความงามในภาวะนิรันดรด้วยการสร้างสรรค์เป็นภาพนามธรรม

เมื่อศิลปินไทยได้รับอิทธิพลจากลัทธิศิลปะสมัยใหม่แบบโมเดิร์นนิสม์นั้นเรารับเข้ามาโดยการเรียนรู้ รับรู้ และเข้าถึงคุณค่าโดยตรงจากการเห็นตัวผลงาน อันเป็นการรับ "สาร" หรือ "สาระ" สื่อผ่าน "ภาษาเฉพาะ" แห่งทัศนศิลป์ หรือ "ภาษาแห่งภาพ" การสื่อสารนอกเหนือเขตอำนาจของภาษาแห่งอักษร ทั้งภาษาภาพแห่งการมองเห็น นั่นคือ "ภาษาทัศนศิลป์"

ความสำคัญของศิลปินถึงบทบาทและความสำคัญของทัศนธาตุซึ่งเป็น ภาษา ของทัศนศิลป์รวมทั้งวิธีการใช้ ภาษา ให้แสดงตัวอย่างอิสระ หลุดพ้นหน้าที่ของการรับใช้รูปทรงที่บอกเล่าเรื่องราว คือ การหลีกเลี่ยงจนหลุดพ้นจากการจำลองธรรมชาติของศิลปะแบบ “เหมือนจริง” ซึ่งบอกเล่าเรื่องราวโลกแห่งวัตถุภายนอก และมุ่งเข้าสู่การแสดงออกถึงโลกภายในแห่งอารมณ์ ความรู้สึก และความคิดแห่งจิตใจและสมอมนั้นเป้าหมายคือ “ศิลปะนามธรรม (Abstract Art)” หากศิลปินบางคนได้เกิดสำนึกว่าภาษาของทัศนศิลป์นี้เป็นปัจจัยสำคัญในการแสดงออก ศิลปินไม่อาจตัดทิ้งตัว “วัตถุ” ที่บอกเล่าเรื่องออกได้ทั้งหมด



ศิลปินแห่งชาติ สวัสดิ์ ตันติสุข ทะเลสีเงิน พ.ศ.2537 จิตรกรรมสีน้ำมัน 70 x 90 ซม.

(สวัสดิ์ ตันติสุข, 2017)

สวัสต์ี ต้นติสุข (พ.ศ.2468-2552) ศิลปินแห่งชาติสาขาทัศนศิลป์(จิตรกรรม) ปีพ.ศ.2538 ผลงานจิตรกรรมของท่านมีลักษณะเฉพาะตัวในที่คุ้นตากันดี คือ เส้น สี ฝีแปรงหวัดๆ ฉับไว แสดงโครงสร้างของรูปทรงอย่างคร่าวๆ ไม่บรรจงแต่แม่นยำในสัดส่วน และมีความหลากหลายตามช่วงเวลา ศิลปินสนใจความงามของแสงและบรรยากาศภายใต้สำนึกเรื่องเวลา ศิลปินมองเห็นธรรมชาติของความเปลี่ยนแปลงอยู่เสมอ มองเห็นอาการเคลื่อนไหวของเวลาซึ่งจะพัดพาทุกสิ่งทุกอย่างให้กระจัดกระจายหายไปสิ้นและร่องรอยที่หลงเหลืออยู่ระหว่างนั้นก็คือ ความงาม (อรนิต วาศภูติ ตะห์ลัน, 2557: 12-14)

ผู้ที่ริเริ่มศิลปะนามธรรมคือ วาสลีลี แคนดินสกี (Wassily Kandinsky ค.ศ.1866-1944) ศิลปินชาวรัสเซีย เขากล่าวว่าความสำคัญของจิตรกรรมอยู่ที่ความรู้สึกของสีและการจัดรูปทรง(Colour of Form) สำหรับการถ่ายทอดออกมาเป็นศิลปะนั้นแคนดินสกีคำนึงถึงหลักสองอย่าง คือความรู้สึกภายนอกและความรู้สึกภายใน

วาสลีลี คานดินสกี (Wassily Kandinsky ค.ศ.1911) เริ่มทดลองสร้างสรรค์จิตรกรรมด้วยทัศนธาตุแท้ๆมากขึ้นผลงานของเขาบรรลุเข้าสู่สภาวะนามธรรมบริสุทธิ์ คานดินสกี เป็นผู้ได้ชื่อว่าเป็น “บิดาแห่งนามธรรม” ภาษาทางทัศนศิลป์มีความสำคัญมากสำหรับผู้ทำงานด้านทัศนศิลป์ มีศิลปินหลายคนที่ค้นคว้าทดลองเพื่อสร้างสรรค์ศิลปะให้เข้าสู่สภาวะสูงสุดอันเป็นนามธรรม โดยอาศัยวิธีการแบบวิเคราะห์(Analytic) คือการวิเคราะห์แบบแยกส่วนต่างๆ จัดองค์ประกอบใหม่ของเส้นตรง เส้นโค้ง และระนาบ อย่างง่ายๆรวมทั้งการใช้สีที่เป็นบรรยากาศอันเป็นสาระของโครงสร้าง สร้างสรรค์จิตรกรรมขึ้นใหม่ทั้งหมดโดยไม่อ้างอิงความเป็นจริงใดๆ จากธรรมชาติ แต่สร้างความจริงในตัวจิตรกรรมเองด้วยภาษาเฉพาะของทัศนศิลป์เองโดยตรง ไม่แสดงตัวตนและอารมณ์ความรู้สึก (อิทธิพล ตั้งโฉลก, 2550 : 51-52)



วาสลีลี คานดินสกี **Improvisation 31 (Sea Battle)** ค.ศ.1913 จิตรกรรมสีน้ำมัน
145 x 119.7 ซม. (วาสลีลี คานดินสกี, 2017)

ฮวน มิโร (Joan Miro ค.ศ.1893-1983) จิตรกรที่มีผลงานแนวเซอร์เรียลลิส เขาให้ความสนใจกับความงามในธรรมชาติ และการเดินทางไปยังต่างประเทศ เขาได้นำประสบการณ์การเดินทางที่ได้พบเห็นศิลปะของประเทศเหล่านั้น ซึ่งทำให้เขาพัฒนาผลงานการสร้างสรรค์ (สกลธี ภู่งามดี, 2546: 41,44) สร้างรูปทรงเพื่อเป็นสัญลักษณ์ของสิ่งต่าง ๆ ที่เหนือจริง เป็นศิลปินที่สร้างรูปทรงบริสุทธิ์เป็นภาษาของตนเอง มิโรได้ค้นพบรูปร่างของความคิดฝันจากจินตนาการ



ฮวน มิโร Painting ค.ศ.1924-1927 จิตรกรรมเทคนิคผสมสีฝุ่นสีน้ำมัน(ฮวน มิโร, 2017)

ผลงาน 2 ภาพนี้ ถูกตั้งชื่อว่า “จิตรกรรม” (Painting) มิโร ได้สร้างสรรค์ผลงานชุดนี้ มีจำนวนหลายชิ้น ระหว่าง ค.ศ.1924-1927 เป็นการทำงานอย่างต่อเนื่อง ด้วยมีที่มาจากกรวางแผนพื้นฐานวิธีการการตัดปะภาพ(Collage) ภาพจากสิ่งพิมพ์ต่างๆ หลังจากที่ตัด ตัดแผ่นกระดาษเสร็จ Miro ก็เปลี่ยนมันให้เป็นรูปทรงนามธรรม โดยใช้สีสว่าง สีของรูปทรงตอนนี้ถูกทำให้ขัดแย้งกับพื้นผิว หากมันกลมกลืนอย่างมีเสน่ห์บนจังหวะของลวดลายที่ไร้ข้อจำกัด ซึ่งทำให้สัญลักษณ์ของเส้นต่างๆกลายเป็นวัตถุไปด้วย มีความเป็น นามธรรม (Abstract) Miro ปฏิเสธเป็นศิลปินนามธรรมมาตลอดชีวิต สำหรับเขาแล้ว ภาพที่ดูเป็นนามธรรมมากที่สุดก็ยังสื่อถึงการแสดงออกการวางแผนกระบวนการที่ชัดเจน รวดเร็ว ตรงใจ

ศิลปินได้นำประสบการณ์รวบยอดที่เกิดจาก “จิตสำนึก สัญชาตญาณ จิตเหนือสำนึก” การผสมผสานจิตทั้งสาม เรียกว่า “การคิดเชื่อมโยง” เป็นการปลดปล่อยจินตนาการหมายถึง พลังแห่งการสร้างสรรค์ความสามารถในการคิดเชิงนามธรรม ซึ่งสามารถค้นหาสภาวะความเป็นสากลจักรวาลภายในตัวเขาอย่างอิสระเพื่อแสดงสาระที่แท้แห่งความงาม

ศิลปินทุกคนมุ่งสรรค์สิ่งใหม่ๆ ธรรมชาติของการสร้างสรรค์ก็คือ การทำงานอย่างอิสระปราศจาก "กรอบ" ทางทฤษฎีมาจำกัด ปิดกั้นใดๆ เขาไม่สนใจว่าผลงานที่สร้างขึ้นจะอยู่ในประเภทใด จัดอยู่ในกลุ่มศิลปินกลุ่มไหน หรือลัทธิศิลปะใด ถ้าเรามองย้อนสำรวจกลับไปในอดีตก็จะพบว่าการสร้างสรรค์สิ่งใหม่มีทั้งวิธี "คิดต่อ" ไม่ใช่เป็นวิธีตรงกันข้ามกันคือ "คิดต้าน" ขบถ ล้มล้าง ต่อต้าน ทฤษฎีความเชื่อ คุณค่า และหลักการเดิมๆ ที่เป็น "มาตรฐาน" ต่อเนื่องมายาวนานจนได้กลายเป็น "กรอบ" ที่ปิดกั้นอิสระทางความคิด

เอกภาพของรูปความคิด

เอกภาพของรูปความคิดที่เป็นจุดกำเนิดของศิลปะ คือ ศิลปะที่แสดงออกอย่างบริสุทธิ์ใจ ตรงใจ และเป็นต้นแบบอย่างแท้จริง มีความเรียบง่าย ตรงจุดหมายที่สุด ทุกเส้นทุกจุดที่เขียนลงไปเป็นความจำเป็นต่อการแสดงออกของรูปความคิดที่มีเอกภาพแล้วทั้งสิ้น (ชลูด นิยมเสมอ, 2553: 133)

จังหวะ จังหวะมีอยู่ทั่วไปในธรรมชาติ การเปลี่ยนแปลงของวัน เดือน ปี ฤดูกาล จังหวะของบรรยากาศของท้องฟ้า การไหลของสายน้ำ การเกิด การเติบโต การดับของชีวิตก็เป็นจังหวะ ชีวิตของมนุษย์การเกิดของจังหวะ

- 1) การซ้ำกันของหน่วยหรือการสลับกันของหน่วยกับช่องไฟ
- 2) การเลื่อนไหลต่อเนื่องกันของเส้น รูปทรง รูปร่าง น้ำหนัก หรือสี

จังหวะของการเห็นการสัมผัสสิ่งที่เคลื่อนไหว เป็นเครื่องมือสำคัญ สำหรับการแสดงออกที่ให้ความรู้สึกหรือความพอใจทางสุนทรียภาพในงานศิลปะ จังหวะในงานศิลปะ คือ การเน้นการผ่อนคลายเป็นสลับกันของทัศนธาตุต่างๆ เพื่อให้เกิดเอกภาพที่มีชีวิตชีวา (ชูลูด นิมเสมอ, 2553: 187-195)

รูปทรงบริสุทธิ์ หมายถึง รูปทรงที่มีได้เป็นตัวแทนของสิ่งใดในธรรมชาติ เป็นรูปทรงของตัวเองแสดงออกด้วยตัวเอง โดยไม่อาศัยการอ้างอิงหรือเปรียบเทียบกับธรรมชาติ การเข้าถึงรูปทรงบริสุทธิ์มี 2 วิธี คือ

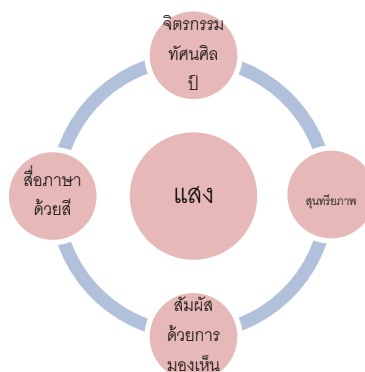
- 1) พยายามตัดทอนส่วนที่ไม่จำเป็นต่อสาระแท้จริงของรูปทรงจากธรรมชาติออกไปให้มากที่สุด ด้วยกระบวนการที่ควบคุมโดยการเห็นแจ้งหรือสัญชาตญาณ
- 2) สร้างรูปทรงขึ้นใหม่ โดยไม่อาศัยรูปทรงจากธรรมชาติเลย ด้วยกระบวนการที่หนักไปทางปัญญา(ชูลูด นิมเสมอ, 2553: 272)

แนวความคิดในการสร้างสรรค์

รูปร่างของแสงเป็นสัญลักษณ์เพื่อสร้างภาษาที่มีชีวิตความงดงาม รูปร่างแสงในธรรมชาติทำให้เราพบเห็นความหลายหลายมีกฎแห่งธรรมชาติเป็นตัวกำหนด ประเดี๋ยวเป็นรูปหนึ่ง อีกสักพักก็เปลี่ยนไปและการดำเนินชีวิตในสรรพสิ่ง การเปลี่ยนแปลงที่มีชีวิตชีวาบนโลกนี้ ธรรมชาติจึงเป็นสิ่งจูงใจให้ผู้ทำงานศิลปะเกิดแรงบันดาลใจในการคิดหาวิธีการสร้างสรรค์ แสงเป็นต้นกำเนิดปรัชญา ความคิด ทัศนคติ ที่มาของแหล่งความรู้ ด้วยการสังเกตการเปลี่ยนแปลงในธรรมชาตินั่นเอง แสงและบรรยากาศในธรรมชาติเป็นอีกสิ่งหนึ่งที่ดลใจให้ค้นพบความจริงที่ตนเองเฝ้าพิจารณาการเปลี่ยนแปลงของแสงผ่านวัตถุรูปทรงที่ตกกระทบ สะท้อน มันเป็นหนทางการลงลึกไปกับโลกด้านในของธรรมชาติ ซึ่งทำให้เกิดมโนภาพพบสัจจะธรรมในรูปของความงามคือ การส่งสารการรับรู้ ของเราเข้ากันกับแบบแผนมโนภาพแห่งตน (self-concept) ได้เชื่อมโยงสร้างบุคลิกของตนเองเป็นสัญลักษณ์ สื่อสารภาษาแห่งความงามของจิตรกรรมผ่านรูปร่างของสี การดำเนินการสร้างสรรค์

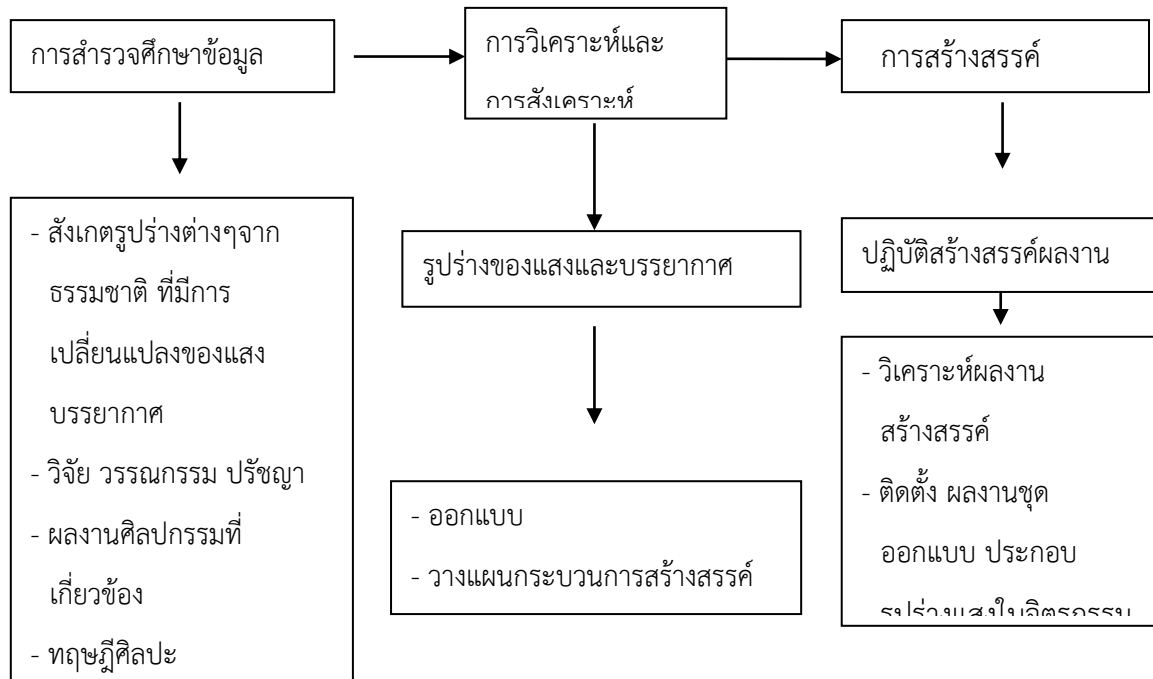
4. วิเคราะห์ และสังเคราะห์ รูปร่างแสง และบรรยากาศ

แสงเป็นสัมผัสแห่งการมองเห็น ได้สร้างภาษาภาพ และเป็นแรงบันดาลใจสู่จินตนาการของความคิดในศิลปะด้านจิตรกรรม สีเป็นภาษาทางทัศนศิลป์ แผนภาพความคิดที่มาของแสง



การดำเนินงานสร้างสรรค์ โครงการสร้างสรรค์เรื่องรูปร่างแสงในจิตรกรรม ตามหลักการ ทฤษฎีของแสงและทฤษฎีทางองค์ประกอบศิลป์ สามารถสรุปได้ดังนี้

แผนผังการดำเนินงานสร้างสรรค์



การเก็บรวบรวมวิเคราะห์ ข้อมูล จัดกลุ่มรูปของแสง

- 1) รูปแสงสะท้อนจากวัตถุ ได้แก่ เงาสะท้อนที่พาดบนผนัง ถนน ลักษณะของพื้นระนาบ อยู่ในระดับสายตา มีการเปลี่ยนแปลงที่ค่อยๆเกิดขึ้น แสง - เงา มาจากวัตถุบนโลก
- 2) รูปแสงสะท้อนบนผิวน้ำ ได้แก่ แสงสะท้อนวัตถุต่างๆ ลงบนผิวน้ำ แอ่งน้ำ การเปลี่ยนแปลงจะมีมากกว่าการสะท้อนบนวัตถุและจะสะท้อนสีของวัตถุด้วย
- 3) รูปแสงที่เกิดขึ้นบนชั้นบรรยากาศจากท้องฟ้า การเคลื่อนตัวของละอองไอน้ำและละอองฝุ่นในชั้นบรรยากาศ เกิดการกระเจิงของแสงการเกิดรูปร่างของปรากฏการณ์ต่างๆเกิดขึ้นรวดเร็วและพลันจะหลายกลับไปปรากฏการณ์ของท้องฟ้า มีตัวแปรคือแสงจากดวงอาทิตย์ กับสภาพอากาศตามฤดูกาลกระแสลมตามช่วงเวลาและสถานที่ ล้วนเป็นปัจจัยสาเหตุทำให้เกิดการเปลี่ยนแปลงอย่างต่อเนื่องตลอดเวลา รูปร่างแสงในเวลาต่างกัน สีสั้น บรรยากาศของท้องฟ้า เป็นข้อมูลเบื้องต้นที่ได้รับ จากการสังเกตและถ่ายภาพเป็นเพียงเศษเสี้ยว ของปรากฏการณ์ที่ได้บันทึกไว้ เพื่อให้เห็นภาพความงามของท้องฟ้าที่เกิดขึ้นในช่วงขณะหนึ่ง มวลของรูปทรงนั้นเคลื่อนไหวในทุกๆ ช่วงเวลา การเห็นและสังเกตรูปร่างได้เกิดขึ้นจากธรรมชาติ ภาพมวลเมฆเปลี่ยนร่าง แสงในบรรยากาศเบื้องบน ฤดูกาล ภาพมวลเมฆที่มีการสะท้อนของแสงที่แตกต่างเกิดเป็นจังหวะ มีการทับซ้อน เป็นรูปทรงอิสระ มีความหลากหลาย มีชีวิตชีวา เกิดเส้นรอบนอกใหม่ ซึ่งบอกขอบเขตของรูปร่าง เป็นสัญลักษณ์เฉพาะ ได้ถูกทำให้เวลาเหล่านั้นเป็นความทรงจำและความประทับใจสำหรับการสร้างสรรค์ โดยนำภาพมาประกอบเพื่อสร้างความเข้าใจพอสังเขปดังนี้



มวลเมฆรวมตัวบดบังแสงของดวงอาทิตย์ เกิดเป็น **รูปร่างแสง**(ชมรมคนรักมวลเมฆ, 2560)



เมฆสีรุ้งก่อมวลแล้วจึงค่อยๆกระจาย เป็นการเปลี่ยนแปลงรูปทรง



การเปลี่ยนแปลงรูปทรงของเมฆฝน เกิดเป็น **รูปร่าง** ด้วยการรวมตัวของไอน้ำในอากาศ (ชมรมคนรักมวลเมฆ, 2560)

5. ออกแบบ วางแผนกระบวนการสร้างสรรค์

ขั้นตอนและวิธีการสร้างสรรค์

การสร้างสรรค์ผลงานรูปร่างแสง มาจากการจัดการเรียนการสอนวิชาจิตรกรรมและวิชาองค์ประกอบศิลป์ โดยนำความรู้มาใช้ในการทดลองปฏิบัติ เทคนิควิธีการทางจิตรกรรม ด้วยสีบาติก และ สีอะคริลิก

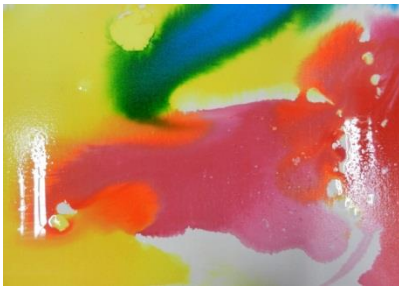
การสร้างสรรค์ผลงานรูปร่างแสงในจิตรกรรม ผู้วิจัยได้กำหนดมีวิธีการสร้างผลงานรูปร่างแสงด้วยเทคนิค 2 วิธี มีดังนี้

1) เทคนิคการลงสีเหลว หมายถึง การใช้ความเหลวของสี ความเข้มข้นและความหนืดของสีมีส่วนสำคัญ การเตรียมเฟรมผ้าใบ ใช้ที่ฉีดยาฉีดพ่นละอองน้ำบนพื้นผ้า แล้วจึงหยดสี ที่ได้จัดเตรียมไว้ ลงบนพื้น

ผ้าชิ้นงาน จากนั้นจึง ใช้แปรงแห้งๆหรือเกรียง ปาด ระบาย เกลี่ย ทับเป็นแนวตรงบนแนวระนาบ สีจะผสมเข้ากันแล้ว จะเคลื่อนตัวไหลเข้าหากัน ระหว่างนี้ผู้วิจัยจะต้องควบคุมการผสมผสานของสี

2) เทคนิคการลงสีแห้งผสมสีเหลว หมายถึง การใช้สีที่บีบจากหลอดทันที กำหนดเลือกสีที่จะใช้ในการทำงานชิ้นนั้นๆ บีบสีจากหลอดสี ลงบนผ้าใบ ต่อมาใช้เกรียงปาด แล้วเกลี่ยลงบนผ้าใบ จากนั้นใช้ที่ฉีดยาน้ำฉีดฟ่นละอองน้ำบนพื้นผ้า บริเวณที่เกลี่ยสีต่างๆที่กำหนดไว้ สีที่บีบจากหลอดจะมีความเข้มข้น

ในการทำงาน เมื่อได้ผลงานแต่ละชิ้นได้ตามที่วางแผนไว้ จึงใส่รายละเอียดต่างๆ เช่น จุด เส้น ด้วยสีสว่าง สีสดใส สีจัดจ้าน ตามความรู้สึกตามจินตนาการ เพื่อสร้างความงามใน รูปร่างแสง ให้มีลักษณะเฉพาะตน



การจัดวางจังหวะของสีด้วยวิธีลาดเอียง

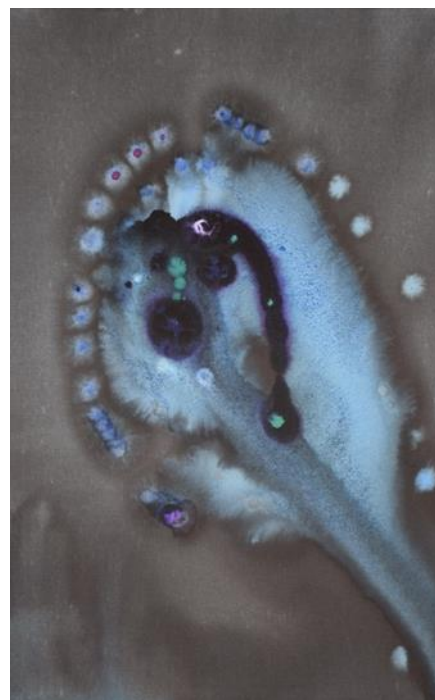
ผู้วิจัยการได้สำรวจเพื่อศึกษาเรื่องราวของแสงในหลายๆ ด้านการได้พินิจรูปทรงของมวลเมฆที่ปรากฏเป็นรูปร่าง นำมาสู่การวิเคราะห์และสังเคราะห์ เพื่อการออกแบบวางแผนกระบวนการทางจิตรกรรม สร้างความเข้าใจถึงขั้นตอนของปฏิบัติงาน อันเป็น พลวัต (Dynamic) ซึ่งหมายถึง มีพลังเคลื่อนไหว ไม่หยุดนิ่ง เปลี่ยนแปลงตลอดเวลา ผู้วิจัยนำ "สี" มาใช้ในรูปของเหลว ด้วยเทคนิคกระบวนการทางจิตรกรรม เนื้อสีเมื่อผสมผสานกัน เคลื่อนไหว และ แปรเปลี่ยน เกิดเป็นจังหวะ ซึ่งสีได้หลอมรวม เกิดเป็นรูปร่างอันบริสุทธิ์ ดุจเดียวกับการก่อตัวของมวลเมฆที่มีการผันแปร ไร่การปรุแต่ง ซึ่งเป็นเค้าโครงเบื้องต้นในการสร้างผลงาน ตามความคิดและอารมณ์ความรู้สึก จินตนาการ ที่มีความหมายแสดงสัญลักษณ์ด้วยสีในงานจิตรกรรม เช่นเดียวกับรูปร่างเพื่อเป็นสัญลักษณ์ (sign) ผู้ผลงานศิลปกรรมสร้างสรรค์รูปร่างแสงในจิตรกรรม

6. สร้างสรรค์ผลงานจิตรกรรม จำนวน 9 ชิ้น

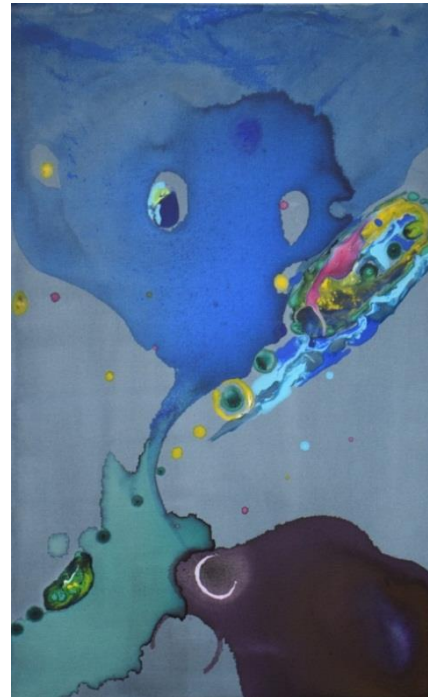
ผลการศึกษาศิลปะสร้างสรรค์ ด้านทัศนศิลป์ สาขาจิตรกรรม เรื่องรูปร่างของแสงในจิตรกรรมได้สร้างผลงานจิตรกรรม ลักษณะ 2 มิติ ด้วยสีอะคริลิก และสีบาติก แสดงภาพตัวอย่างดังนี้



รูปร่างของแสงในจิตรกรรม หมายเลข 4 พ.ศ.2560
สีอะคริลิก - สีบาติกบนผ้าลินิน ขนาด 80 x 100 เซนติเมตร.



รูปร่างของแสงในจิตรกรรม หมายเลข 5 และ หมายเลข 7พ.ศ.2560
สีอะคริลิก - สีบาติกบนผ้าใบ ขนาด 80 x 50 เซนติเมตร.



รูปร่างของแสงในจิตรกรรม หมายเลข 8 และ หมายเลข 9 พ.ศ.2560

สีอะคริลิก - สีบาติกบนผ้าใบ ขนาด 80 x 50 เซนติเมตร.

สรุปและอภิปรายผล

"รูปร่างของแสง" กับ "สี" ในจิตรกรรม เป็น ศิลปะนามธรรม (Abstract Art) ความสำคัญของจิตรกรรม อยู่ที่ความรู้สึก จุดสำคัญของการแสดงออกทางศิลปะในแง่ของอารมณ์ส่วนบุคคลนั้น บนโลกใบนี้เปิดให้ใช้จินตนาการอย่างเต็มที่ อิสระเต็มที่พิกัด เพราะเราแต่ละคนเห็นและคิดไม่เหมือนกัน เป็นการย้ำประเด็นปัจเจกบุคคลที่สะท้อนกระบวนการเปลี่ยนแปลง โดยยึดหลักสาระสำคัญเรื่อง คุณลักษณะของสีและกลวิธีการใช้สีอย่างอิสระ รูปร่างของสี (Color of Shape) ได้รับการถ่ายทอดและการรับรู้จากพื้นผิวของแสง และสีตามความต้องการของศิลปิน ผู้วิจัยยึดหลักสองประการ คือความรู้สึกภายนอกและความรู้สึกภายในใช้รูปทรงอิสระ ซึ่งเป็นลักษณะสากลโลก นำมาสู่การตั้งสมมุติฐานด้วยการทดลองศิลปะอย่างมีระบบ การตั้งกฎเกณฑ์เชิงทฤษฎี ผู้วิจัยจัดระเบียบควบคุม เพื่ออธิบายการนำเสนอ กระบวนทัศน์ ที่มาของอัตวิสัย การตั้งสมมุติฐานด้วยการทดลองศิลปะอย่างมีระบบ การสร้างสรรค์สัญลักษณ์แห่งนามธรรม เรื่องรูปร่างของแสง ที่ปรากฏเป็นสีบนงานจิตรกรรม

ผู้วิจัยได้นำแนวความคิด ความเป็นอิสระจากกฎเกณฑ์ รูปแบบ ประเพณีนิยม สุนทรียภาพ นำมาเชื่อมโยงกับกรอบทางทฤษฎี ที่เกี่ยวข้องกันทั้งทางด้านศิลปะ ปรัชญา และ วิทยาศาสตร์ ก่อให้เกิดความคิดสร้างสรรค์ อันเป็นลักษณะที่ประกอบด้วย อารมณ์ ความรู้สึก และการรับรู้ในเชิงเหตุผล มาใช้วางแผนการทำงานด้วยกระบวนการทางจิตรกรรมในเชิงนามธรรม จะเน้นถึงการรู้การเข้าใจบนพื้นฐานของข้อเท็จจริง ความงามที่เห็นได้จึงไม่ทำให้เป็นเรื่องส่วนตัวหากมันคือ ผลของพลวัต (Dynamic) ที่เปลี่ยนแปลง ไม่หยุดนิ่ง เคลื่อนไหวตลอดเวลา ซึ่งนำมาสู่การสร้างกระบวนทัศน์

กระบวนทัศน์ (Paradigm) คือ กระบวนคิดวิเคราะห์ วิธีคิด วิธีปฏิบัติ แนวการดำเนินชีวิต มาทบทวนใหม่ เพื่อให้สอดคล้องกับยุค และสถานการณ์ ที่กำลังเกิดขึ้น และสิ่งที่จะเกิดขึ้นในอนาคต ความเชื่อพื้นฐานที่มีในจิตใจของมนุษย์ทุกคน กระบวนการเรียนรู้ใหม่และระบบการศึกษาใหม่จึงต้องเป็นไปตามนั้น ทำให้การมองความจริงหรือการรับรู้โลก และจักรวาลของมนุษย์ ก็คือการรับรู้ธรรมชาติต้องเปลี่ยนแปลงไป ธรรมชาติของจักรวาล กายภาพ ซึ่งมีอยู่ตามธรรมชาติอยู่แล้ว

หนึ่ง คือ ธรรมชาติกายภาพที่มนุษย์มองเห็นสอง จะเป็นภาพมายาของธรรมชาติที่แท้จริง ซึ่งอยู่เบื้องหลังอีกที จึงนำมาอธิบายต่อไปได้ว่าทำไมมนุษย์และสัตว์แต่ละชนิดจึงเห็นและรับรู้ธรรมชาติได้ไม่เหมือนกัน เพราะทั้งคนและสัตว์แต่ละชนิด แต่ละประเภทแปลธรรมชาติที่แท้จริง(ปฏิสัมพันธ์ระหว่างแสง/สสาร)ให้เป็นการรับรู้หรือ มองเห็นแปลก ต่างจากกัน

ส่วนธรรมชาติที่สาม คือ จิตสูงสุดหรือปัญญาสูงสุด คือความจริงแท้ที่รับรู้ด้วยจิตเหนือจิต นั่นคือ สัจธรรม

1. วิเคราะห์สี คุณสมบัติต่างๆ ในชนิดของสี ผู้วิจัยได้ค้นพบว่า สีที่แสดงคุณค่าความสดใส ความสว่าง สีของบรรยากาศ ไม่เพียงแต่ใช้สีชนิดเดียวกันแต่ยังใช้สีต่างชนิดกัน ได้แก่ สีอะคริลิก สีบาติก เพื่อนำมาสร้างสรรค์ผลงานให้ตรงกับบุคลิกภาพในการแสดงออก สามารถตอบสนองต่อความคิดของตนเอง และผลสำเร็จของงานตามวัตถุประสงค์ คุณสมบัติของสีนั้น สามารถทับซ้อนหรือปรับเปลี่ยนสีได้ตามความต้องการด้วยกลวิธีการทางจิตรกรรม พบว่า สีที่ผสมผสานกันทำให้ความจัดของสีปรากฏชัดเจนเป็นอิสระมากขึ้น ด้วยคุณค่าของสีสดใสและบรรยากาศเกิดรูปร่างขึ้น เป็นพลังของสีและแสง ประสานสัมพันธ์กันอย่างลงตัว ซึ่งรูปร่างนี้ มิได้เป็นตัวแทนของสิ่งใดสิ่งหนึ่งในธรรมชาติ เป็นรูปร่างของตัวมันเอง ที่เกิดขึ้นจาก การเคลื่อนไหวของสี สร้างสัญลักษณ์รูปร่างบริสุทธิ์

2. กลวิธีในจิตรกรรม เพื่อหาการผสมผสานใหม่ๆของสีในที่นี้หมายถึง สีอะคริลิก และสีบาติกโดยใช้ความซ้ำของ โดยการใช้ความเหลวของสี ใช้น้ำเป็นส่วนผสมของสี ใช้วิธีการเท วิธีเกลี่ย วิธีทา ความลาดเอียงของเฟรม แรงดึงดูดของโลก จะมีผลให้สี เคลื่อนตัว ไหล รวมตัว ผสมผสาน ตกผลึก กำหนดขอบเขตของรูปร่างจากจังหวะที่สอดประสานกันของสีเส้น

3. การสร้างสัญลักษณ์ ผู้วิจัยได้นำความแตกต่างของค่าสีมาใช้ สร้างรูปร่างแสงโดยใช้สี และ บรรยากาศของแสง มาสร้างผลงานจิตรกรรม กำหนดวิธีการเลือกใช้สี ตามลักษณะ ความอ่อน-เข้ม พลังของสี พลังของแสง คุณค่าของสี เกิดเป็นการเปลี่ยนแปลงรูปธรรมของสี

ศิลปะคือการผจญภัยสู่โลกที่ไม่มีใครรู้จัก สีเป็นจุดเริ่มต้นของทุกอย่างในจิตรกรรม ซึ่งมีได้ขึ้นอยู่กับวัตถุใดๆ แต่ขึ้นอยู่กับแสง ผู้วิจัยได้ศึกษาค่าของสีมากกว่าทัศนธาตุอื่น อนึ่งความเป็นธรรมชาติอันไร้การปรุงแต่งแก่นแท้ของสี ที่มีอิสระจากกระบวนการทางเทคนิคจิตรกรรม ซึ่งปรากฏเป็นพลังของสีและแสง ทัศนธาตุของงานจิตรกรรม การกำหนดกระบวนทัศน์ สร้างรูปเป็นพื้นที่ของสี การประสานสัมพันธ์เคลื่อนไหวเปลี่ยนแปลงของจังหวะ สีลาของสี สามารถทำให้ผู้ดูเกิดจินตภาพได้ การสื่อสารด้วยภาษาจิตรกรรมมีความหมาย ดุจเดียวกับเสียงดนตรีที่ไม่มีคำร้อง มีความหมายเฉพาะ มีพลัง และ ความหมาย สู่ความเป็นเอกภาพ เพื่อสื่อสารเนื้อหาสาระ ด้วยทักษะกลวิธีการที่แสดงออกให้ตรงกับสิ่งที่มีอยู่ภายใต้ความกลมกลืนกัน ระหว่างความคิดและ

บุคลิกภาพ การละลายทฤษฎีต่างๆ เข้าด้วยกัน ด้วยการนำประสบการณ์ภายนอกเชื่อมโยงสะท้อนภาพภายในจิตใจ แสดงออกปรากฏเป็นการสร้างสรรค์ระหว่างจิตใต้สำนึก สัญชาตญาณ และจิตเหนือสำนึก อันเป็นฉนวนพิสัยของการแสดงออก ด้วยภาษาแห่งสีเส้นของจิตรกรรมแสดง “สัญญะของตน”

เอกสารอ้างอิง

ภาษาไทย

กำจร สุนพงษ์ศรี. 2558. **ศิลปะสมัยใหม่**. กรุงเทพมหานคร: สำนักพิมพ์แห่งจุฬาลงกรณ์มหาวิทยาลัย.

ชลุด นิมเสมอ. 2553. **องค์ประกอบศิลปะ**. กรุงเทพมหานคร: อมรินทร์.

ดำรง วงศ์อุปราช. 2535. “ความเคลื่อนไหวของศิลปินและศิลปะในยุคของศาสตราจารย์ศิลป์ พีระศรี.”

วารสารมหาวิทยาลัยศิลปากร. ปีที่ 12 ฉบับพิเศษ 100 ปี ศาสตราจารย์ศิลป์ พีระศรี.

กรุงเทพมหานคร: มหาวิทยาลัยธรรมศาสตร์.

นวพันธ์ ปิยะวรรณกร. แปลเรียบเรียง. 2559. **ปัญหาไม่ใช่เรื่องใหญ่คิดยังไงให้สร้างสรรค์**. กรุงเทพมหานคร:

บริษัทเลิฟแอนด์ลิฟเฟรส.

ปัญญา ธนบุญสมบัติ. **มหัศจรรย์ฟ้าฝน**. 2554. กรุงเทพมหานคร: สำนักพิมพ์สารคดี. **พจนานุกรมศิลปะ**

อังกฤษ-ไทย ฉบับราชบัณฑิตยสถาน. 2541. กรุงเทพมหานคร: ราชบัณฑิตยสถาน.

วิบูลย์ ลีสุวรรณ. 2546. **ศิลปวิชาการ ศาสตราจารย์ศิลป์ พีระศรี**. กรุงเทพมหานคร: มุลินีศาสตราจารย์

ศิลป์ พีระศรี.

สกลร์ ภูงามดี. แปลเรียบเรียง. 2546. **ฮวน มิโร จิตรกร เซอร์เรียลลิสต์ สีเส้นแห่งโลกตะวันออก**.

กรุงเทพมหานคร: สำนักพิมพ์อินฟอर्मเดีย บুকส์.

อรนิต วาศุกูตี ดะห์ลัน. 2557. **ปรากฏการณ์แสง**. งานสร้างสรรค์ทฤษฎีของสถาบันบัณฑิตพัฒนศิลป์

กระทรวงวัฒนธรรม. นครปฐม.

อิทธิพล ตั้งโฉลก. 2550. **แนวทางการสอนและการสร้างสรรค์จิตรกรรมชั้นสูง**. กรุงเทพมหานคร:

อมรินทร์ **พริ้นต์แอนด์พับลิชชิ่งจำกัด (มหาชน)**. "ชมรมคนรักมวลเมฆ". [ออนไลน์]. เข้าถึงจาก:

<https://www.facebook.com/groups/CloudLoverClub>: 2017

“เซอร์ ไอแซค นิวตัน”. [ออนไลน์]. เข้าถึงจาก: <http://www.britannica.com> Newton's prism

experiment of 1666. Credit: Encyclopædia Britannica, Inc. : 2017

“แม่สีของแสง”. [ออนไลน์]. เข้าถึงจาก: <http://www.about.me/npradhan>: 2017

“วาสนีสี่ คานดินสกี”. [ออนไลน์]. เข้าถึงจาก: <http://www.greatstarsartshow.com/art/1693>: 2017

“สวีสต์ ต้นตีสู่ช.”. [ออนไลน์]. เข้าถึงจาก: <http://www.greatstarsartshow.com/art/1693>: 2017

“ฮวน มิโร”. [ออนไลน์]. เข้าถึงจาก: [https://www.google.co.th/search?q=joan+miro+](https://www.google.co.th/search?q=joan+miro+ผลงาน&oq=Joan+Miro&aqs)

ผลงาน&oq=Joan+Miro&aqs: 2017