

สมการการคาดการณ์รายได้จากนโยบายภาครัฐต่อการส่งเสริมงบประมาณของกลุ่มประเทศรายได้ปานกลางขั้นต่ำ กรณีศึกษา สาธารณรัฐประชาธิปไตยประชาชนลาว *

An Equation of Forecasting Public Revenue from Government Policy to Promote Government Budgeting of Lower Middle-Income Country: A Case Study of the Lao People's Democratic Republic

กฤษณ์ รุกชาติเจริญ (Krish Rugchatjaroen)**

บทคัดย่อ

บทความวิจัยนี้สะท้อนถึงการถอดบทเรียนการบริหารนโยบายสาธารณะเพื่อการส่งเสริมงบประมาณบนพื้นฐานแนวคิดและทฤษฎีของกลุ่มประเทศที่พัฒนาแล้ว ว่าอาจเปรียบเสมือนเพียงเหรียญด้านเดียวเท่านั้น เนื่องจากบริบทที่แตกต่าง ความพร้อมเชิงนโยบายที่มีองค์ประกอบต่างกัน ดังนั้น การพิจารณาอย่างละเอียดในทุกมิติ เป็นแนวปฏิบัติที่สำคัญต่อการบริหารประเทศ มิติที่มุ่งเน้นศึกษา คือ อุตสาหกรรมที่สามารถขับเคลื่อนเศรษฐกิจในระดับมหภาค โดยมุ่งศึกษาบทเรียนจากองค์ประกอบที่สอดคล้องกับประเทศไทย และหากพิจารณาในบริบทอุตสาหกรรมที่สามารถกระตุ้นเศรษฐกิจได้อย่างต่อเนื่องและมีผลต่อภาคธุรกิจที่หลากหลาย ก็คือ อุตสาหกรรมการท่องเที่ยว ซึ่งมีบทบาทสำคัญต่อความเจริญก้าวหน้าและเสถียรภาพ ทั้งด้าน เศรษฐกิจ สังคม และการเมืองของประเทศ เนื่องจากการท่องเที่ยวเป็นแหล่งที่มาของเงินตราต่างประเทศที่สำคัญที่สุด การลงทุนในอุตสาหกรรมการท่องเที่ยว นอกจากผลประโยชน์จะคงอยู่ภายในประเทศแล้ว ยังช่วยสร้างงาน สร้างอาชีพอีกหลายแขนง และรัฐบาลยังมีการกำหนดนโยบายเพื่อส่งเสริม กระตุ้นการท่องเที่ยวอย่างต่อเนื่อง เพื่อให้เกิดความเข้มแข็งของนโยบาย ในการศึกษาบริบทของประเทศที่มีความสอดคล้องกันทางด้านวัฒนธรรม และมีความสัมพันธ์กันอย่างยาวนานกับประเทศไทย สาธารณรัฐประชาธิปไตยประชาชนลาว จึงเป็นประเทศหนึ่งที่กลุ่มนักท่องเที่ยวทั่วโลกได้ให้ความสนใจในการไปท่องเที่ยว

ผู้วิจัยมีความประสงค์ที่จะศึกษาสมการการคาดการณ์รายได้จากนโยบายภาครัฐต่อการส่งเสริมงบประมาณของกลุ่มประเทศรายได้ปานกลางขั้นต่ำ กรณีศึกษา สาธารณรัฐประชาธิปไตยประชาชนลาว เปรียบเสมือนมุมมองอีกหนึ่งด้าน เพื่อเป็นการยืนยันว่า อุตสาหกรรมการท่องเที่ยวยังเป็นตัวชี้วัดสำคัญต่อการกำหนดนโยบายส่งเสริมเศรษฐกิจได้แท้จริงหรือไม่

* วิจัยผลลัพธ์ของนโยบายการท่องเที่ยวที่มีผลต่อสมการการคาดการณ์รายได้จากนโยบายภาครัฐต่อการส่งเสริมงบประมาณของกลุ่มประเทศรายได้ปานกลางขั้นต่ำ กรณีศึกษา สาธารณรัฐประชาธิปไตยประชาชนลาว

** อาจารย์ประจำ สังกัดคณะสังคมศาสตร์และมนุษยศาสตร์ มหาวิทยาลัยมหิดล

Email: krish.rug@mahidol.edu, 02-200-2840 ต่อ 1250

Lecturer, Ph.D., Faculty of Social Science and Humanities, Mahidol University

ข้อสรุปของบทความวิจัยนี้พบว่า นโยบายส่งเสริมการท่องเที่ยวของสาธารณรัฐประชาธิปไตยประชาชนลาวนี้มีประสิทธิภาพ และมีโอกาสพัฒนาได้อย่างต่อเนื่อง เพราะถึงแม้ว่า สาธารณรัฐประชาธิปไตยประชาชนลาวจะไม่ได้มีนโยบายในการลงทุนเพื่อส่งเสริมการท่องเที่ยวในจำนวนมากนัก หากเปรียบเทียบกับประเทศในเขตภูมิภาคอาเซียน แต่นักท่องเที่ยวก็ยังคงเดินทางมาท่องเที่ยวในสาธารณรัฐประชาธิปไตยประชาชนลาว

คำสำคัญ: นโยบายการท่องเที่ยว, การจัดการการท่องเที่ยว, สาธารณรัฐประชาธิปไตยประชาชนลาว

Abstract

This research article reflects the public policy management in lesson learn for budgetary support (public expenditure) from the concepts and theories of developed countries that may be just suitable for developed country only, because of in another country is different contexts and policies then that have not readiness in different components, so careful consideration in every dimension is fundamental to the administration of the country. The study-oriented dimension is an industry that can propel the economy at a macro level. Similarly aims to study the lessons from the elements that correspond to Thailand. In the context of the industry, which can continue to stimulate the economy and affect the various sectors of the business, so the tourism industry faces an important role in the country's progressive and stable economic, social and political stability. Because tourism is the most important to get the revenue from foreigners have been spending. Investment in tourism industry the benefits will remain within the country as government has a policy to promote and encourages continued tourism to strengthen the policy. If the lesson learn by consistent contextual in a culture that has long been associated with Thailand. Lao People's Democratic Republic is one of the countries where tourists pay attention to travel.

The researcher had aimed to study the equation of revenue forecast from government policy on budget promotion of middle income country group by another to confirm, is it suitable to prepare the fiscal expenditure? Is the tourism industry also an important indicator of economic policy-making?

The conclusion of this research paper presented the tourism promotion policy of the Lao People's Democratic Republic is effectiveness. The Lao People's Democratic Republic has a chance to develop continuously. Eventually, the Lao People's Democratic Republic will not have much investment policy to promote tourism in compared to countries in ASEAN region but tourists still travel in the Lao People's Democratic Republic.

Keywords: tourism policies, tourism management, Lao People's Democratic Republic

บทนำ

อุตสาหกรรมการท่องเที่ยวมีบทบาทสำคัญต่อความเจริญก้าวหน้าและเสถียรภาพของประเทศ และมีผลกระทบต่อภูมิภาคอาเซียน หากพิจารณาถึงสภาพสังคม เศรษฐกิจ และการเมืองของประเทศ อุตสาหกรรมการท่องเที่ยว นับเป็นแหล่งที่มาของเงินตราต่างประเทศที่สำคัญที่สุดในปัจจุบัน ทั้งยังช่วยสร้างตลาดงาน และสร้างอาชีพอีกหลายแขนง ก่อให้เกิดการกระจายงาน และกระจายรายได้ไปสู่ท้องถิ่นต่าง ๆ สร้างการหมุนเวียนทางเศรษฐกิจ อันเป็นรากฐานสำคัญของการพัฒนาประเทศชาติ โดยเฉพาะอย่างยิ่งในประเทศไทย รัฐบาลให้ความสำคัญกับอุตสาหกรรมท่องเที่ยวที่มีส่วนในการขับเคลื่อนเศรษฐกิจของประเทศ จึงมีการกำหนดนโยบายเพื่อส่งเสริมและกระตุ้นการท่องเที่ยวอย่างต่อเนื่อง และการกระตุ้นการท่องเที่ยวดังกล่าวนี้ ได้รับผลจากทิศทางการพัฒนาในช่วงแผนพัฒนาเศรษฐกิจและสังคมแห่งชาติฉบับที่ 12 และได้ยึดหลักการในการวางแผนในทุกมิติ เพื่อสร้างรายได้เข้าประเทศ โดยประเทศไทยเริ่มเน้นหนักในการให้ความสำคัญต่อรายได้ของประเทศที่ได้รับจากเม็ดเงินภายนอก ทั้งภาคอุตสาหกรรม และภาคการท่องเที่ยว (สำนักงานคณะกรรมการพัฒนาการเศรษฐกิจและสังคมแห่งชาติ, 2559) อย่างไรก็ตาม จากเอกสารรายงานของแผนพัฒนาเศรษฐกิจและสังคมแห่งชาติฉบับที่ 12 ได้ชี้ชัดให้เห็นถึงตัวเลขติดลบของรายได้ที่ได้จากการท่องเที่ยว ซึ่งมีอัตราการเปลี่ยนแปลงติดลบบางช่วงปี เมื่อเทียบกับข้อมูลปีล่าสุด จากตัวเลขเชิงลบดังกล่าว ทำให้ตระหนักได้ว่า นโยบายการท่องเที่ยวในปัจจุบันอาจไม่เพียงพอในการกระตุ้นอุตสาหกรรมท่องเที่ยว

อย่างไรก็ตาม เป็นที่ทราบแน่ชัดว่าวัฒนธรรม และทรัพยากรธรรมชาติ เป็นปัจจัยสำคัญต่อการท่องเที่ยว และเป็นปัจจัยร่วมต่อการสร้างแรงจูงใจของนักท่องเที่ยวให้มาท่องเที่ยวในประเทศที่มีวัฒนธรรม ทรัพยากรธรรมชาติที่สมบูรณ์ หากพิจารณางบประมาณรายจ่ายด้านการสนับสนุนนโยบายส่งเสริมการท่องเที่ยวที่มีผลต่ออุตสาหกรรมท่องเที่ยว บทเรียนสำคัญที่ใช้ในการศึกษา คือ ความสอดคล้องทางวัฒนธรรมและทรัพยากรธรรมชาติ ที่มีความสอดคล้องกัน และอาศัยความร่วมมือระหว่างกัน หากเริ่มต้นจากเขตภูมิภาคอาเซียน (ASEAN) ประเทศที่มีความสอดคล้องทางวัฒนธรรม และทรัพยากรธรรมชาติกับประเทศไทยนั้น คือ สาธารณรัฐประชาธิปไตยประชาชนลาว หากมีความร่วมมือในการสร้างพื้นที่ทางการท่องเที่ยวที่กว้างยิ่งขึ้นระหว่างประเทศไทย และสาธารณรัฐประชาธิปไตยประชาชนลาว ซึ่งจะเป็นการสร้างตลาดการท่องเที่ยวด้วยความร่วมมือทางเศรษฐกิจ (Economic Coordination) เปรียบเสมือนห่วงโซ่อุปทานระดับนานาชาติ หากสาธารณรัฐประชาธิปไตยประชาชนลาวมีระบบเศรษฐกิจที่ดี ย่อมส่งผลกระทบต่อระบบเศรษฐกิจของประเทศไทย เนื่องจากการอุปโภคและการบริโภคของประชาชนในสาธารณรัฐประชาธิปไตยประชาชนลาว ส่วนใหญ่ใช้ผลิตภัณฑ์นำเข้าจากประเทศไทย

การศึกษาถึงสถานการณ์ปัจจุบัน สภาพแวดล้อม และแนวโน้มการส่งเสริมเชิงนโยบายของสาธารณรัฐประชาธิปไตยประชาชนลาว นอกจากเป็นการสะท้อนถึงข้อมูลที่มีประโยชน์ต่อภาคการท่องเที่ยวของสาธารณรัฐประชาธิปไตยประชาชนลาวแล้วนั้น ยังมีประโยชน์ต่อประเทศไทยในการถอดบทเรียนแนวปฏิบัติที่สามารถเกื้อหนุนต่อกันได้ และผลการวิจัยนี้จะนำมาเป็นเครื่องมือในการกำหนดแผนการดำเนินงาน รวมถึงนโยบายที่อาจเกิดขึ้นเพื่อส่งเสริมความร่วมมือในอุตสาหกรรมท่องเที่ยวของประเทศไทยในอนาคต ซึ่งทราบดีว่าจากพื้นฐานการแข่งขันทางระบบเศรษฐกิจดังกล่าว หากถอดบทเรียนจากแนวคิดและทฤษฎีของกลุ่มประเทศที่พัฒนาแล้วอาจจะเปรียบเสมือนเพียงเหรียญด้านเดียวที่จะขับเคลื่อนระบบเศรษฐกิจระดับมหภาคเท่านั้น

การพิจารณาในทุกมิติ และการพิจารณาบริบทที่สอดคล้องย่อมเป็นพื้นฐานสำคัญต่อการบริหารประเทศ และจากความสำคัญดังกล่าวนี้ ผู้วิจัยจึงมีความประสงค์ที่จะศึกษาเป้าประสงค์หลักของนโยบายส่งเสริมระบบเศรษฐกิจของประเทศ และศึกษาสมการการคาดการณ์รายได้จากนโยบายภาครัฐต่อการส่งเสริมงบประมาณของกลุ่มประเทศรายได้ปานกลางขั้นต่ำ ซึ่งเปรียบเสมือนมุมมองอีกหนึ่งด้าน เพื่อเป็นการยืนยันว่า อุตสาหกรรมการท่องเที่ยวยังเป็นตัวชี้วัดสำคัญต่อการสนับสนุนงบประมาณภาครัฐในการกำหนดนโยบายส่งเสริมเศรษฐกิจได้แท้จริง และมีเป้าประสงค์หลักที่จะดำเนินการในด้านใด และมีทิศทางในอนาคตต่อไปอย่างไร

วัตถุประสงค์ของการวิจัย

วัตถุประสงค์ที่ 1 เพื่อศึกษาเป้าประสงค์หลักของนโยบายส่งเสริมระบบเศรษฐกิจของประเทศ (Main target of the public policy to promote national economy) ในสาธารณรัฐประชาธิปไตยประชาชนลาว

วัตถุประสงค์ที่ 2 เพื่อศึกษาสมการการคาดการณ์รายได้จากนโยบายภาครัฐต่อการส่งเสริมงบประมาณพิจารณาจากอัตรารายได้อุตสาหกรรมการท่องเที่ยวจากนโยบายส่งเสริมการท่องเที่ยว (Tourism revenue growth rate from tourism promotion policies) ในสาธารณรัฐประชาธิปไตยประชาชนลาว

วิธีดำเนินการวิจัย

มุ่งศึกษานโยบายภาครัฐต่อการส่งเสริมงบประมาณพิจารณาจากอัตรารายได้อุตสาหกรรมการท่องเที่ยวจากนโยบายส่งเสริมการท่องเที่ยว ซึ่งงานวิจัยชิ้นนี้ได้ใช้ระเบียบวิธีวิจัยแบบผสมวิธี (Mixed Methodology) จากจุดเริ่มต้นด้วยระเบียบวิธีวิจัยเชิงคุณภาพ (Qualitative Research) เพื่อเก็บข้อมูลด้านรายละเอียดของนโยบายส่งเสริมการท่องเที่ยวในสาธารณรัฐประชาธิปไตยประชาชนลาว โดยผู้วิจัยจะทำการวิจัยโดยแบ่งเป็น 3 เป้าประสงค์ที่สำคัญ และดำเนินการขอข้อมูลสถิติรายได้จากนโยบายส่งเสริมการท่องเที่ยวจากผู้ให้ข้อมูลสำคัญ เพื่อนำข้อมูลเชิงปริมาณมาวิเคราะห์ข้อมูลทางสถิติเพื่อสร้างสมการการคาดการณ์รายได้จากนโยบายภาครัฐต่อการส่งเสริมงบประมาณ เพื่อให้สอดคล้องกับวัตถุประสงค์ที่ 2 ข้างต้น ด้วยระเบียบวิธีวิจัยเชิงปริมาณ (Quantitative Research)

ขอบเขตด้านประชากร

ชุดประชากรที่ใช้ในการศึกษา ได้แก่ คณะกรรมการบริหารในภาคธุรกิจการท่องเที่ยวสัญชาติไทยและสัญชาติลาว และผู้ปฏิบัติงานด้านการท่องเที่ยวในภาคธุรกิจการท่องเที่ยวสัญชาติไทยและสัญชาติลาว ด้วยหลักผสมข้อมูลต่อเพื่อใช้ประกอบการสัมภาษณ์ (Snowball Sampling Technique) จนได้ข้อมูลที่ครบถ้วนต่อการดำเนินการวิจัย โดยการใช้แบบแนวการสัมภาษณ์ (Interviewing Guideline) เพื่อให้ได้มาซึ่งข้อมูลที่มีความละเอียดและเป็นปัจจุบัน ผ่านมุมมองของผู้บริหาร ผู้ปฏิบัติงาน และบุคลากรสถานทูตไทยที่ดำเนินงานด้านการประสานงาน ทั้งนี้ เนื่องจากพื้นฐานงานวิจัยใช้ระเบียบวิธีวิจัยเชิงคุณภาพ (Qualitative Research) เป็นหลัก ดังนั้นขอบเขตด้านประชากรอาจมีการปรับเปลี่ยน เพิ่ม/ลด ตามหลักจริยธรรมวิจัยในคนที่ได้กำหนดระเบียบการไว้ การสัมภาษณ์ได้ขอรับข้อมูลเชิงปริมาณ หรือแหล่งข้อมูลเชิงปริมาณจากระบบสารสนเทศ โดยนำชุดข้อมูลมาวิเคราะห์เพื่อตอบวัตถุประสงค์ข้อที่ 2 ต่อไป

การทดสอบเครื่องมือที่ใช้ในการวิจัย (Research Instrument Test)

ผู้วิจัยดำเนินการสร้างแบบสัมภาษณ์จากการทบทวนเอกสาร และงานวิจัยที่เกี่ยวข้อง ในส่วนการทดสอบเครื่องมือในการวิจัย ผู้วิจัยได้นำแบบสัมภาษณ์ที่สร้างขึ้นสำหรับการวิจัยไปทดสอบหาความเที่ยงตรง (Validity) โดยผู้วิจัยได้นำแบบสัมภาษณ์ที่ผู้วิจัยสร้างขึ้นเสนอผู้เชี่ยวชาญในสาขาวิชารัฐประศาสนศาสตร์ และผ่านการรับรองจากคณะกรรมการจริยธรรมการวิจัยในคน สาขาสังคมศาสตร์ มหาวิทยาลัยมหิดล (MUSSIRB: 2018/122 B2)

การวิเคราะห์ข้อมูล (Data Analysis)

งานวิจัยนี้ ดำเนินการศึกษาข้อมูลและการวิเคราะห์ข้อมูลด้วยระเบียบวิธีวิจัยแบบผสมผสาน (Mixed Methodology) เพื่อการศึกษาข้อมูลต่อการตอบโต้วิจัยจากวัตถุประสงค์การวิจัย โดย วัตถุประสงค์ที่ 1 เพื่อศึกษาเป้าประสงค์หลักของนโยบายส่งเสริมระบบเศรษฐกิจของประเทศ (Main target of the public policy to promote national economy) ในสาธารณรัฐประชาธิปไตยประชาชนลาว ซึ่งจะเริ่มจากการใช้ระเบียบวิธีวิจัยเชิงคุณภาพ (Qualitative Research) โดยการวิเคราะห์ข้อมูลเชิงคุณภาพ นักวิจัยได้วางแผนที่จะจัดกระทำกับข้อมูลด้วยการถอดชิ้นส่วน, การเข้ารหัส, การเรียงลำดับ และการกลั่นกรอง (The data analysis, researcher has planned to correct data by disassembling, coding, and then sorting and sifting) ตามขั้นตอนต่อไปนี้:

ขั้นตอนที่ 1: การทำความเข้าใจคุ้นเคยกับข้อมูลเชิงคุณภาพตามการระบุกรอบแนวคิด (Familiarizing, identifying a thematic framework)

ขั้นตอนที่ 2: จัดทำกรออ้างอิงขั้นตอนการจัดหมวดหมู่ข้อมูลทางวาจาหรือพฤติกรรมเพื่อจัดกลุ่ม (Referring the process of categorizing verbal or behavioral data to classify)

ขั้นตอนที่ 3: การพิจารณาใช้หมวดหมู่ทั้งหมดเพื่อพัฒนาและประยุกต์ใช้รหัส (Using all category to developing and applying codes)

ขั้นตอนที่ 4: ระบุชนิดของปัจจัยเชิงคุณภาพและระบุความสัมพันธ์ (Identifying themes and relationships)

ขั้นตอนที่ 5: การสรุปข้อมูล และการรายงานผลสรุปชุดข้อมูลสำคัญ (Conclusion and summarize the data)

ขั้นตอนที่ 6: นำข้อมูลเชิงปริมาณเพื่อสร้างสมการการคาดการณ์ (Prepare quantitative data to generate forecasting equations) เพื่อตอบวัตถุประสงค์ที่ 2 คือ เพื่อศึกษาสมการการคาดการณ์อัตรารายได้อุตสาหกรรมการท่องเที่ยวจากนโยบายส่งเสริมการท่องเที่ยว โดยพิจารณาจากชุดข้อมูลเชิงปริมาณที่ได้รับจากกลุ่มผู้ให้ข้อมูลสำคัญ นำมาศึกษาอัตราการเติบโตรายได้อุตสาหกรรมการท่องเที่ยวที่ได้รับจากนโยบายส่งเสริมการท่องเที่ยว (Tourism revenue growth rate from tourism promotion policies) ในสาธารณรัฐประชาธิปไตยประชาชนลาว ด้วยขั้นตอนที่ 6 คือข้อมูลเฉพาะเชิงปริมาณที่ได้ในรูปแบบ Retrospective Data มาสร้างสมการการคาดการณ์ โดยใช้ระเบียบวิธีวิจัยเชิงปริมาณ (Quantitative Research) จากข้อมูลเชิงคุณภาพที่ผ่านขั้นตอนที่ 1 - 5 ที่เน้นการสังเคราะห์ข้อมูลในบริบทที่เป็นปัจจุบันเท่านั้น ผู้วิจัยจึงให้ความสำคัญ

ต่อสมการการคาดการณ์ (Forecasting Equations) จากการรับข้อมูลรายได้ในอุตสาหกรรมการท่องเที่ยว (ในแหล่งข้อมูลกลางของสาธารณรัฐประชาธิปไตยประชาชนลาวที่สามารถเข้าถึงได้) เพื่อนำมาวิเคราะห์ข้อมูลและนำผลการวิเคราะห์ไปนำเสนอให้ผู้ประกอบการได้ทราบถึงสถานการณ์อนาคต ว่ามีแนวโน้มไปในทิศทางใด เพื่อเป็นการยืนยันว่า องค์ประกอบของสถานการณ์ปัจจุบัน มีความเพียงพอหรือไม่ในมุมมองอนาคต อ้างอิงข้อมูลเพื่อใช้ประกอบการวิเคราะห์จาก International Tourist Arrivals to Thailand by Nationality (Department of Tourism, 2017) และ Lao Tourism Statistical Report (Department of Tourism Development, 2013, pp.7-13 และ Lao Tourism Statistical Report (Department of Tourism Development, 2016, pp.8-14)

ผลการวิจัย

1. จากผลการศึกษาเป้าประสงค์หลักของนโยบายส่งเสริมระบบเศรษฐกิจของประเทศ (Main target of the public policy to promote national economy) ในสาธารณรัฐประชาธิปไตยประชาชนลาว ซึ่งผลการศึกษาสามารถเรียบเรียงและแบ่งนำเสนอเป็น 3 ตอน ดังนี้

ตอนที่ 1 การท่องเที่ยวเป็นอุตสาหกรรมที่มีการเติบโตอย่างต่อเนื่องทั่วโลก หากพิจารณาถึงสาธารณรัฐประชาธิปไตยประชาชนลาว (ผู้ให้ข้อมูลสำคัญท่านที่ 1 กล่าวประเด็นสำคัญว่า) “การพัฒนากระบวนการท่องเที่ยวในสาธารณรัฐประชาธิปไตยประชาชนลาวมีแนวโน้มเติบโตอย่างค่อยเป็นค่อยไป และมีการเติบโตเชิงบวกอย่างต่อเนื่อง แต่อาจพบบางช่วงที่มีแนวโน้มถดถอยลงเช่นปี ค.ศ. 2018 นี้ จากที่ตนได้ประกอบธุรกิจด้านการท่องเที่ยว” ทั้งนี้ กระทรวงการท่องเที่ยวแห่งสาธารณรัฐประชาธิปไตยประชาชนลาว มีการกระตุ้นเศรษฐกิจด้วยนโยบายส่งเสริมการท่องเที่ยว หากกล่าวถึงข้อมูลจากผู้ประกอบการมีความประสงค์ให้ภาครัฐดำเนินการ คือการโฆษณาการท่องเที่ยวของสาธารณรัฐประชาธิปไตยประชาชนลาว ผ่านช่องทางการสื่อสารระดับนานาชาติ ปัจจุบันพบว่า กิจกรรมด้านการส่งเสริมการโฆษณายังไม่ได้ให้ความสำคัญมากนัก ดังนั้นการเร่งดำเนินการส่งเสริมกิจกรรมและสถานที่ท่องเที่ยวในสาธารณรัฐประชาธิปไตยประชาชนลาวเป็นสิ่งที่ควรเร่งดำเนินการเป็นอันดับต้น ๆ แต่เป็นที่ทราบดีว่า จากผลกระทบทางเศรษฐกิจภาพรวม และข้อจำกัดบางประการอันเนื่องมาจากผลการพัฒนาทางเศรษฐกิจที่น้อยลง ทำให้นักท่องเที่ยวเข้ามาท่องเที่ยวสาธารณรัฐประชาธิปไตยประชาชนลาวในจำนวนที่เพิ่มขึ้นเพียงเล็กน้อยเท่านั้น ขณะที่ การส่งเสริมการท่องเที่ยวในประเทศไทยที่ในภาพรวมพบว่ามีประสิทธิภาพมากกว่า (ผู้ให้ข้อมูลสำคัญท่านที่ 2 กล่าวประเด็นสำคัญว่า) “ผู้ประกอบการที่ดำเนินกิจการที่เกี่ยวข้องกับอุตสาหกรรมการท่องเที่ยวในสาธารณรัฐประชาธิปไตยประชาชนลาวมีความตั้งใจติดตามนโยบายสาธารณะที่ประเทศไทยส่งเสริม โดยอยากให้การส่งเสริมนั้นมีความสอดคล้องกัน” เพราะรัฐบาลไทยให้ความสำคัญกับการส่งเสริมการท่องเที่ยวในประเทศไทย ซึ่งเป็นส่วนหนึ่งในการพัฒนาเศรษฐกิจของประเทศ ทั้งยังส่งผลต่อการพัฒนาเศรษฐกิจในด้านอื่น ๆ ของสาธารณรัฐประชาธิปไตยประชาชนลาว หากนักท่องเที่ยวมีโอกาสท่องเที่ยวในสาธารณรัฐประชาธิปไตยประชาชนลาวอีกด้วย เช่น การขนส่ง โรงแรม ที่พัก อาศัย อาหารและภัตตาคาร และบริการด้านอื่น ๆ ที่เชื่อมโยงกับบริการด้านการท่องเที่ยว ข้อมูลสำคัญด้านเป้าหมายหลักของนโยบายส่งเสริมการท่องเที่ยวในสาธารณรัฐประชาธิปไตยประชาชนลาว (ผู้ให้ข้อมูลสำคัญท่านที่ 3 กล่าวประเด็นสำคัญว่า) “สาธารณรัฐประชาธิปไตยประชาชนลาวมีทรัพยากรธรรมชาติที่มั่งคั่งและครบถ้วน

ขาดแต่การเผยแพร่เชิญชวนที่อาจจะต้องอาศัยความร่วมมือจากรัฐบาลระหว่างประเทศ และงบประมาณส่งเสริมการโฆษณาเป็นเครื่องมือขับเคลื่อนอัตรานักท่องเที่ยวของสาธารณรัฐประชาธิปไตยประชาชนลาว” ผู้ประกอบการด้านการท่องเที่ยวต่างกำหนดเป้าหมายของตลาดการท่องเที่ยวในอนาคต ว่ากลุ่มนักท่องเที่ยวยังคงเป็นประเทศในภูมิภาค ซึ่งหมายถึงนักท่องเที่ยวจากประเทศเพื่อนบ้าน และประเทศสมาชิกอาเซียน สำหรับนักท่องเที่ยวทางไกลจากประเทศในยุโรป เช่น ฝรั่งเศส อังกฤษ เยอรมัน สหรัฐอเมริกา แคนาดา และประเทศในภูมิภาคเอเชีย เช่น ญี่ปุ่น เกาหลี ออสเตรเลีย นิวซีแลนด์ และไต้หวัน ต้องสร้างแรงดึงดูดให้มากขึ้น เพื่อให้มีจำนวนนักท่องเที่ยวในอัตราที่สูงขึ้น การศึกษาและวิเคราะห์ตลาดการท่องเที่ยว เพื่อดึงดูดนักท่องเที่ยวให้มีอัตราการเติบโตอย่างต่อเนื่องนั้น การจะทำให้สำเร็จได้ ต้องมุ่งเน้นที่การดำเนินงานดังต่อไปนี้

1. โฆษณาการท่องเที่ยวผ่านสื่อภายในประเทศและต่างประเทศ โดยจัดในรูปแบบกิจกรรมในประเทศ และมีการเผยแพร่ภาพด้วยสื่อเทคโนโลยีสารสนเทศ ซึ่งจะสนับสนุนทำให้ประเทศได้รับการรู้จักเป็นอย่างดี จากการเผยแพร่ดังกล่าว มุ่งเน้นเป้าหมาย 2 ประการ คือ ประชาชนของสาธารณรัฐประชาธิปไตยประชาชนลาวให้ความสนใจการท่องเที่ยวภายในประเทศ และนักท่องเที่ยวต่างชาติให้ความสนใจในการมาท่องเที่ยวสาธารณรัฐประชาธิปไตยประชาชนลาว

2. การขยายศูนย์ข้อมูลด้านการท่องเที่ยว เพื่อให้ให้นักท่องเที่ยวได้รู้จักสถานที่ต่างๆ มากขึ้น ซึ่งจะช่วยให้ดึงดูดให้นักท่องเที่ยวขยายระยะเวลาในการเข้าพักให้นานขึ้น

3. ผลิตสื่อสิ่งพิมพ์และสื่อโฆษณา ซึ่งเป็นเครื่องมือสำคัญในการประชาสัมพันธ์เพื่อให้นักท่องเที่ยวทั้งในประเทศและต่างประเทศได้รับรู้เกี่ยวกับสถานที่ท่องเที่ยวและผลิตภัณฑ์ที่มีอยู่ในประเทศ

4. การมีส่วนร่วมในการจัดนิทรรศการการท่องเที่ยวนานาชาติ ซึ่งจะกลายเป็นเวทีพบปะหารือเกี่ยวกับธุรกิจการท่องเที่ยว และนำมาซึ่งโอกาสและความสนใจมากยิ่งขึ้น

5. การส่งเสริมกิจกรรมการท่องเที่ยว ชาวลาวทุกกลุ่มซึ่งมีประเพณีเทศกาลของตนเอง ที่จะเป็นจุดทำให้มีศักยภาพในการส่งเสริมการท่องเที่ยว ดังนั้น การจัดงานเทศกาลที่เกิดขึ้นในหมู่บ้านและจังหวัดทั่วประเทศตลอดทั้งปี ล้วนเป็นกิจกรรมที่รัฐบาลควรให้การส่งเสริม

6. ความร่วมมือของภาคธุรกิจในการโฆษณาทั้งในประเทศและต่างประเทศ และการเคลื่อนไหวทางการตลาดในธุรกิจที่อยู่ในระบบการท่องเที่ยวเป็นเรื่องที่ทั้งระดับมหภาคและระดับจุลภาคจะต้องร่วมมือกันอย่างใกล้ชิดเพื่อดำเนินการในรูปแบบต่าง ๆ ในธุรกิจการท่องเที่ยว เช่น การสนับสนุนอุตสาหกรรมท่องเที่ยวให้มีส่วนร่วมในแคมเปญการท่องเที่ยวของสาธารณรัฐประชาธิปไตยประชาชนลาว โดยเฉพาะอย่างยิ่งในการเข้าร่วมการจัดนิทรรศการการท่องเที่ยวระดับภูมิภาคและระดับนานาชาติอย่างต่อเนื่องทุกปีงบประมาณ หรือการทำสัญญาความร่วมมือทางธุรกิจกับสายการบินระหว่างประเทศที่มีเส้นทางการบินมายังสาธารณรัฐประชาธิปไตยประชาชนลาว เป็นต้น

ตอนที่ 2 ข้อมูลพื้นฐานการท่องเที่ยวในสาธารณรัฐประชาธิปไตยประชาชนลาว

เมื่อสาธารณรัฐประชาธิปไตยประชาชนลาว เปิดให้บริการการท่องเที่ยวกับต่างชาติเป็นครั้งแรกในปี พ.ศ. 2533 มีนักท่องเที่ยวเดินทางเข้ามาเพียง 14,400 คนเท่านั้น ซึ่งปี พ.ศ. 2548 จำนวนนักท่องเที่ยวต่างชาติเพิ่มขึ้นเกือบ 1.1 ล้านคน สามารถสร้างรายได้จากการแลกเปลี่ยนเงินตราต่างประเทศกว่า 146 ล้านเหรียญสหรัฐ และในปี พ.ศ. 2554 จำนวนนักท่องเที่ยวต่างชาติอยู่ที่ 2.7 ล้านคน สร้างรายได้ 406 ล้านเหรียญสหรัฐ

ใน 20 ปีที่ผ่านมา การท่องเที่ยวเป็นแหล่งรายได้อันดับหนึ่งของรายได้จากการแลกเปลี่ยนเงินตราต่างประเทศมากกว่าอุตสาหกรรมการผลิตเสื้อผ้าสำเร็จรูป และมากกว่าการส่งออกอุตสาหกรรมไฟฟ้า แต่น้อยกว่าอุตสาหกรรมเหมืองแร่ (Tourism Development Department, 2011, pp. 21-27) กว่าร้อยละ 70 ของนักท่องเที่ยวที่เดินทางเข้ามายังสาธารณรัฐประชาธิปไตยประชาชนลาว คือ นักท่องเที่ยวในประเทศเขตภูมิภาคอาเซียน ส่วนอีกร้อยละ 30 เป็นนักท่องเที่ยวทางไกลจากยุโรป สหรัฐอเมริกา และประเทศในภูมิภาคเอเชีย ประเทศที่สำคัญสำหรับอุตสาหกรรมการท่องเที่ยว คือ ประเทศไทย สหรัฐอเมริกา ฝรั่งเศส สหราชอาณาจักร ญี่ปุ่น ออสเตรเลีย เยอรมนี แคนาดา เวียดนาม และจีน เป็นต้น (LNTA, Statistical Report on Tourism in Laos, 2016, pp. 3-11)

รัฐบาลสาธารณรัฐประชาธิปไตยประชาชนลาว ให้ความสำคัญกับการลงทุนเพื่อส่งเสริมภาคการท่องเที่ยว การลงทุนสร้างเครือข่ายการขนส่ง การสร้างเส้นทางเชื่อมโยงการคมนาคมทางบก ทำให้ขณะนี้สามารถเดินทางไปยังประเทศเพื่อนบ้านได้อย่างสะดวก สาธารณรัฐประชาธิปไตยประชาชนลาวมีท่าอากาศยาน 3 แห่ง เปิดให้บริการในเวียงจันทน์ หลวงพระบาง และปากเซ นอกจากนี้ ยังมีการปรับปรุงและขยายโครงข่ายไฟฟ้า แหล่งน้ำและสาธารณูปโภคอื่น ๆ รวมทั้งเครื่องมือสื่อสาร ที่ช่วยให้สามารถสื่อสารกับโลกภายนอกได้ง่ายขึ้น เพื่อช่วยประชาสัมพันธ์การท่องเที่ยวของสาธารณรัฐประชาธิปไตยประชาชนลาว

แม้จะมีความก้าวหน้าอย่างมากในฐานะประเทศรายได้ปานกลางขั้นต่ำ สาธารณรัฐประชาธิปไตยประชาชนลาว ยังคงต้องการการลงทุนจำนวนมากในโครงสร้างพื้นฐาน รัฐบาลจึงให้การสนับสนุนการลงทุนจากต่างประเทศ โดยประกาศใช้กฎหมายว่าด้วยการลงทุนในปี พ.ศ. 2547 การลงทุนจากต่างประเทศได้รับการสนับสนุนในทุกอุตสาหกรรมผลิตและบริการ และทุกพื้นที่ที่จะไม่ส่งผลกระทบต่อความมั่นคงของชาติ สิ่งแวดล้อม สุขภาพ และวัฒนธรรมของประชาชนชาวลาว ซึ่งนักลงทุนต่างชาติและทรัพย์สินที่ใช้ประกอบการลงทุน จะได้รับการคุ้มครองอย่างเต็มที่ภายใต้กฎหมายของสาธารณรัฐประชาธิปไตยประชาชนลาว โดยนักลงทุนต่างชาติ ได้รับอนุญาตให้ลงทุนในสาธารณรัฐประชาธิปไตยประชาชนลาว ได้ 3 ประการ ได้แก่ 1) ความร่วมมือทางธุรกิจด้วยสัญญา 2) การลงทุนระหว่างนักลงทุนต่างชาติและนักลงทุนในประเทศ ที่มีสัดส่วนการถือหุ้นของต่างชาติไม่น้อยกว่าร้อยละ 30 ของทุนจดทะเบียนทั้งหมด และ 3) การลงทุนที่ต่างชาติเป็นเจ้าของกิจการ 100% (ผู้ให้ข้อมูลสำคัญท่านที่ 4 กล่าวประเด็นสำคัญว่า) “ส่วนการลงทุนของต่างชาติในภาคการท่องเที่ยวมีการเปิดให้อย่างเสรี โดยอนุญาตให้ต่างชาติเป็นเจ้าของธุรกิจโรงแรมและร้านอาหารได้ 100% รวมทั้งการลงทุนในธุรกิจนำเที่ยวที่มีต่างชาติถือหุ้นไม่น้อยกว่าร้อยละ 30 และสูงสุดไม่เกินร้อยละ 70 เป็นที่นิยมในปัจจุบัน” เป็นต้น

ตอนที่ 3 การรับรู้ของผู้ประกอบการธุรกิจการท่องเที่ยวในสาธารณรัฐประชาธิปไตยประชาชนลาว

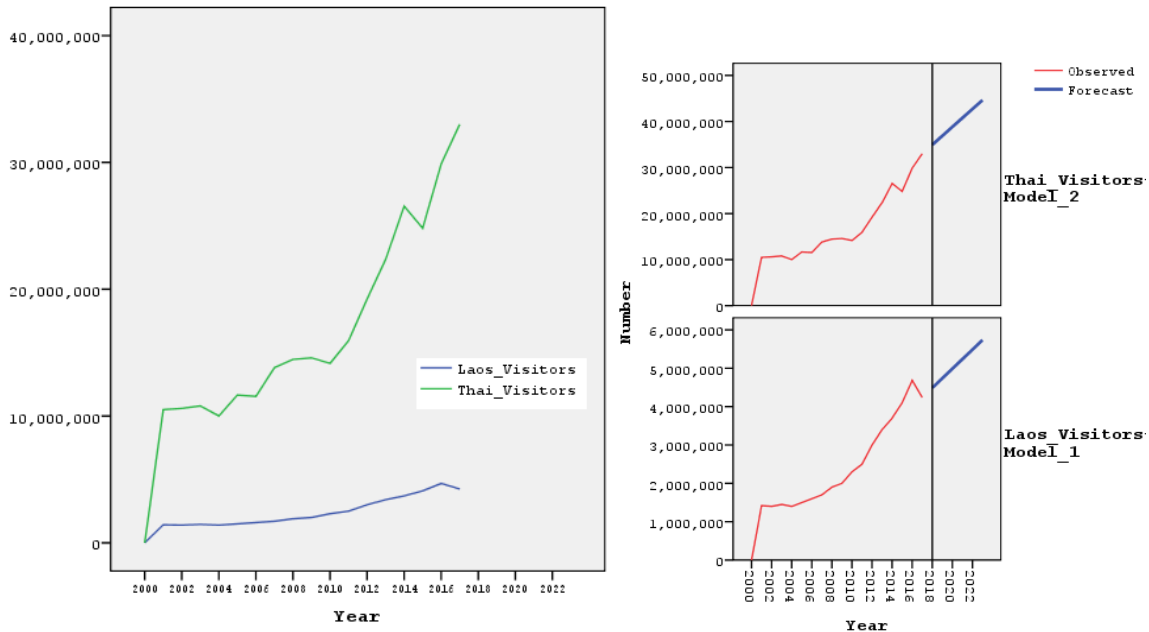
ในปี พ.ศ. 2552 สาธารณรัฐประชาธิปไตยประชาชนลาว มีสถานที่ท่องเที่ยวทั้งสิ้น 1,493 แห่ง เพิ่มขึ้น 985 แห่งจากปี พ.ศ. 2548 ปัจจุบันมีแหล่งท่องเที่ยวทางวัฒนธรรม 435 แห่ง แหล่งท่องเที่ยวทางธรรมชาติ 849 แห่ง และแหล่งท่องเที่ยวทางประวัติศาสตร์ 290 แห่ง ซึ่งในจำนวนนี้มีมากกว่า 500 แห่ง ที่ยังรอให้นักลงทุนมาพัฒนาสิ่งอำนวยความสะดวกและการบริการ โดยมีแหล่งท่องเที่ยวที่กำลังพัฒนาและทดลองเปิดให้บริการ จำนวน 364 แห่งที่ต้องการการลงทุนและการปรับปรุงเพิ่มเติม

ในขณะเดียวกันสาธารณรัฐประชาธิปไตยประชาชนลาว ก็ได้ปรับปรุงการจัดการด้านการท่องเที่ยว ระบบการบริหาร และเสริมสร้างความสัมพันธ์กับธุรกิจการท่องเที่ยวของภาคเอกชน ในปี พ.ศ. 2552 มีบริษัทนำเที่ยวจดทะเบียน 166 แห่ง (จากปี พ.ศ. 2546 มีเพียง 41 แห่ง) มีร้านอาหาร 1,148 แห่ง โรงแรม 357 แห่ง เกสต์เฮาส์ 1,344 แห่ง รวมจำนวนห้องทั้งหมด 26,558 ห้อง อัตราเฉลี่ยการเข้าพักอยู่ที่ร้อยละ 54 เทียบกับปี พ.ศ. 2546 อยู่ที่ร้อยละ 45 (LNTA, Statistical Report on Tourism in Lao PDR, 2009, pp. 11-28)

อุตสาหกรรมการท่องเที่ยวนับเป็นผลงานทางเศรษฐกิจที่ใหญ่ที่สุดเป็นอันดับสองของสาธารณรัฐประชาธิปไตยประชาชนลาว รองจากอุตสาหกรรมเหมืองแร่ ในปี พ.ศ. 2552 รายได้จากการท่องเที่ยวมีมูลค่า 267.7 ล้านดอลลาร์สหรัฐ ขณะที่รายได้ของอุตสาหกรรมเหมืองแร่มีมูลค่า 539.4 ล้านดอลลาร์สหรัฐ ในปี พ.ศ. 2554 รายได้จากการท่องเที่ยวมีมูลค่า 406 ล้านดอลลาร์สหรัฐ ส่วนภาคเหมืองแร่มีมูลค่า 1,237 ล้านดอลลาร์สหรัฐ (Tourism Development Department, 2011, pp. 6-8) ส่งผลให้มีอัตราการจ้างงานเติบโตขึ้นปีละมากกว่า 30,000 คน รวมทั้งภาครัฐได้ส่งเสริมเอกสารประกอบการท่องเที่ยวที่ได้รับอนุญาต มีทั้งเอกสารอนุญาตการให้บริการระดับท้องถิ่น และเอกสารอนุญาตเป็นผู้นำเที่ยวระดับท้องถิ่น ที่ได้รับการฝึกอบรมจากโครงการการท่องเที่ยวเชิงอนุรักษ์โดยชุมชนต่าง ๆ ในประเทศจำนวนหลายราย (ผู้ให้ข้อมูลสำคัญท่านที่ 5 กล่าวประเด็นสำคัญว่า) “สาธารณรัฐประชาธิปไตยประชาชนลาว เป็นเพียงประเทศขนาดเล็กในเอเชียตะวันออกเฉียงใต้ แต่การพัฒนาการท่องเที่ยวมีศักยภาพมาก ด้วยความหลากหลายทางวัฒนธรรม สถานที่สำคัญทางประวัติศาสตร์ และทรัพยากรทางธรรมชาติที่สมบูรณ์ สาธารณรัฐประชาธิปไตยประชาชนลาวมีพื้นที่ป่าครอบคลุมร้อยละ 41 ของพื้นที่ประเทศ โดยมีพื้นที่คุ้มครอง 20 แห่ง ที่มีความหลากหลายทางชีวภาพ และมีความสำคัญระดับโลก มีแม่น้ำโขงติดกับทัศนียภาพอันสวยงาม แหล่งโบราณคดี ศิลปะและมรดกอันมีลักษณะเฉพาะของสาธารณรัฐประชาธิปไตยประชาชนลาว มีสถานที่ทางประวัติศาสตร์หลายแห่ง (ทุ่งไหหิน ทุ่งวัดพู จำปาศักดิ์ และหลวงพระบาง) อีกทั้งกลุ่มชนเผ่า 49 ชนเผ่า ที่มีวิถีชีวิต วัฒนธรรม และประเพณีที่หลากหลาย”

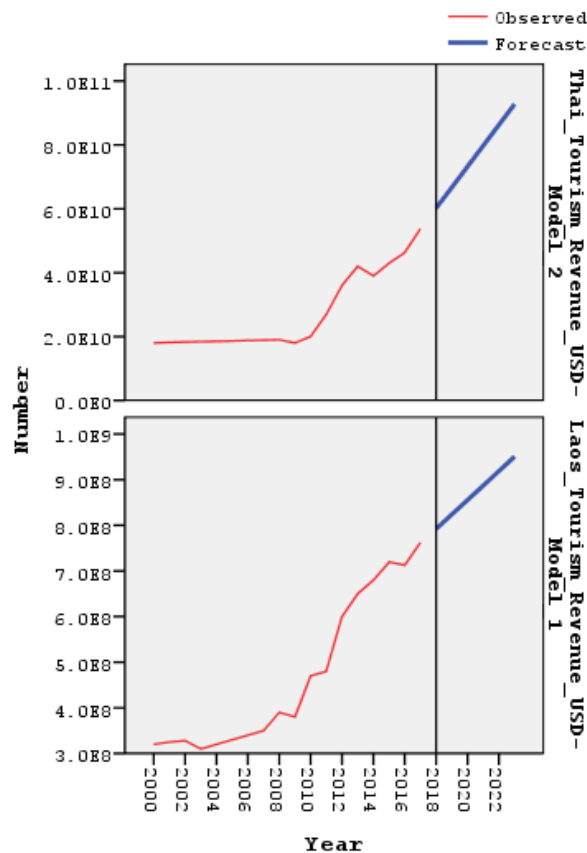
สาธารณรัฐประชาธิปไตยประชาชนลาวได้ประกาศให้เมืองหลวงพระบางเป็นมรดกทางวัฒนธรรมของสาธารณรัฐประชาธิปไตยประชาชนลาว ซึ่งได้รับการขึ้นทะเบียนจาก UNESCO ให้เป็นมรดกโลก ก่อตั้งขึ้นครั้งแรกในศตวรรษที่ 14 ซึ่งเป็นที่นิยมของนักท่องเที่ยวทั้งในภูมิภาคและนักท่องเที่ยวทางไกล และยังมีสถานที่ท่องเที่ยวอื่น ๆ เช่น วัดพู จำปาศักดิ์ เมืองโบราณศรีขุบุรีในศตวรรษที่ 5 ทุ่งไหหินในเชียงขวาง ที่มีแหล่งไหหินมากกว่า 60 แห่ง และมีไหหินมากกว่า 3,000 ไห แต่ละไหมีน้ำหนัก 2 ถึง 3 ตัน เชื่อว่ามีอายุมากกว่า 3,000 ปี และคาดว่าจะได้รับการตั้งเป็นมรดกโลก ทั้งทุ่งหินตั้งในแขวงหัวพัน และถ้ำในเวียงไซ 1 ใน 15 มรดกของสาธารณรัฐประชาธิปไตยประชาชนลาว (LNTA: Tourism Guide Book, 2010, pp. 16-19) อีกทั้งสถานที่ท่องเที่ยวที่น่าสนใจเป็นพิเศษ คือ น้ำตกหลี่ผี และน้ำตกคอนพะเพ็ง ซึ่งเป็นน้ำตกที่มีขนาดใหญ่และมีปริมาณน้ำมากที่สุด ในเอเชียตะวันออกเฉียงใต้ รวมถึงถ้ำน้ำลอดกอลอซึ่งมีความยาว 7.5 กิโลเมตร ที่สามารถรองรับเรือนักท่องเที่ยวขนาดเล็กได้ พื้นที่คุ้มครองบางแห่งมีการตั้งโครงการส่งเสริมการท่องเที่ยวเชิงอนุรักษ์ตามชุมชน โครงการหนึ่งที่ประสบความสำเร็จ คือ โครงการท่องเที่ยวเชิงอนุรักษ์น้ำห่า ซึ่งได้รับการยอมรับว่าเป็นแนวทางปฏิบัติที่ดีที่สุดในการช่วยลดปัญหาความยากจนของ United Nations Development Programme: UNDP ที่ได้รับรางวัล UN Development Award and British Airways Tourism for Tomorrow Award ซึ่งมีรากฐานจากอุตสาหกรรมด้านการท่องเที่ยวของสาธารณรัฐประชาธิปไตยประชาชนลาว

2. เพื่อศึกษาสมการการคาดการณ์รายได้จากนโยบายภาครัฐต่อการส่งเสริมงบประมาณพิจารณาจากอัตรารายได้อุตสาหกรรมท่องเที่ยวจากนโยบายส่งเสริมการท่องเที่ยว (Tourism revenue growth rate from tourism promotion policies) ในสาธารณรัฐประชาธิปไตยประชาชนลาว



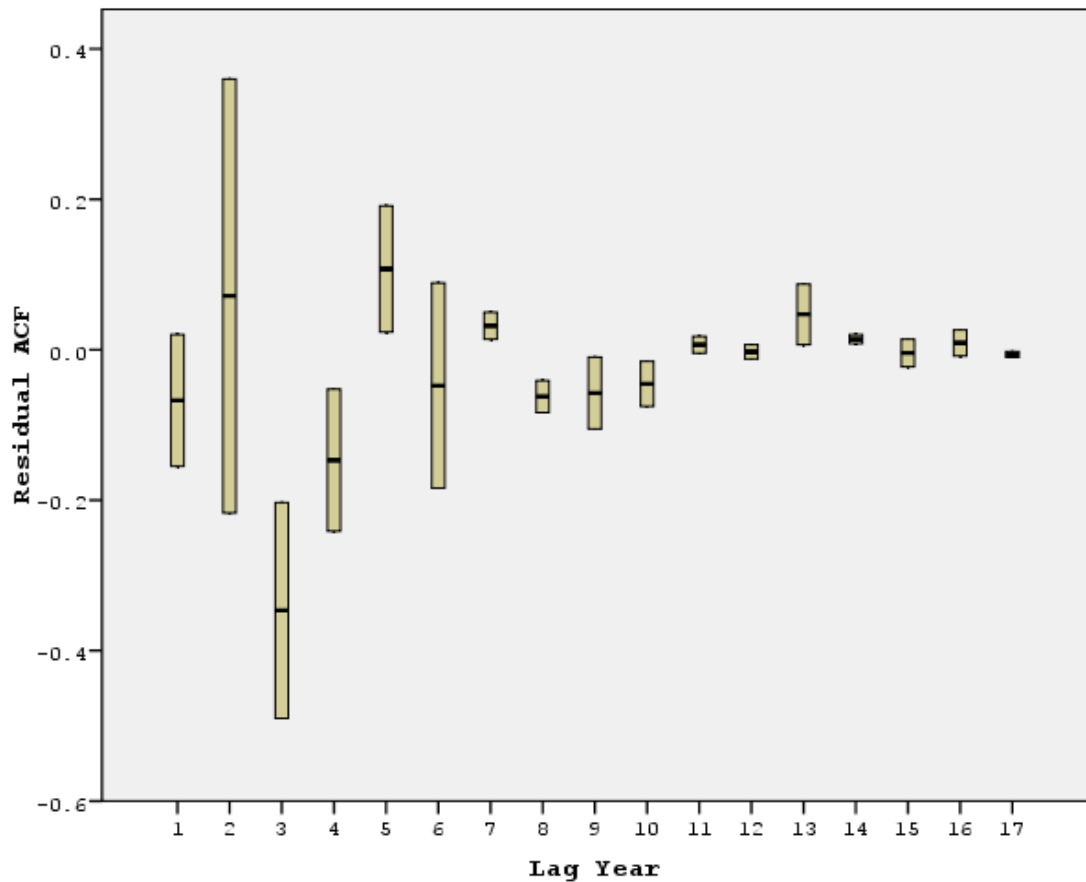
รูปภาพที่ 1: การเปรียบเทียบแนวโน้มจำนวนนักท่องเที่ยวระหว่างสาธารณรัฐประชาธิปไตยประชาชนลาว และประเทศไทย

ผลการศึกษาเปรียบเทียบแนวโน้มของจำนวนนักท่องเที่ยว ระหว่างสาธารณรัฐประชาธิปไตยประชาชนลาว และประเทศไทย พบว่า นักท่องเที่ยวมีทิศทางการเติบโตสูงขึ้นในอัตราที่สอดคล้องกัน พบจุดตัดแนวโน้มล่าสุดของสาธารณรัฐประชาธิปไตยประชาชนลาวในปี ค.ศ. 2016 และจุดตัดของแนวโน้มล่าสุดของประเทศไทยในปี ค.ศ. 2015 หากเปรียบเทียบความชันของแนวโน้มที่มีต่อการทำนาย (Forecast) พบแนวโน้มการเติบโตของจำนวนนักท่องเที่ยวในสาธารณรัฐประชาธิปไตยประชาชนลาวมีแนวโน้มสูงกว่าประเทศไทย ซึ่งจุดตัดของแนวโน้มดังกล่าวอาจเป็นผลมาจากเหตุการณ์ทางการเมืองของประเทศไทยที่มีผลกระทบต่อจำนวนนักท่องเที่ยวของสาธารณรัฐประชาธิปไตยประชาชนลาว



รูปภาพที่ 2: การเปรียบเทียบแนวโน้มอัตรารายได้จากนักท่องเที่ยวระหว่างสาธารณรัฐประชาธิปไตยประชาชนลาว และประเทศไทย

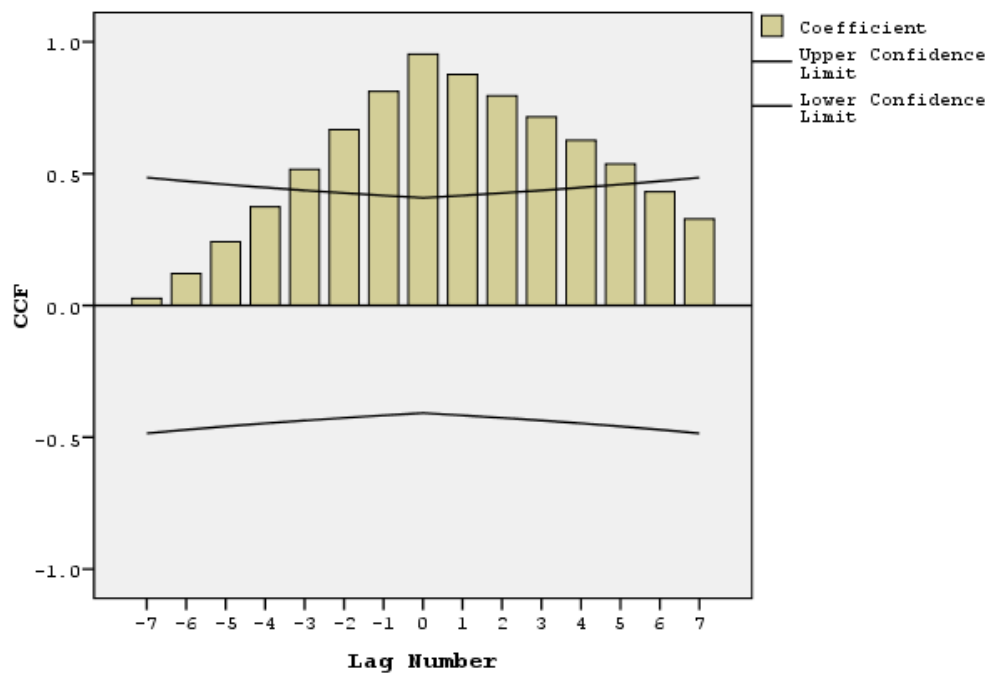
ผลการศึกษาเปรียบเทียบแนวโน้มอัตรารายได้จากนักท่องเที่ยวระหว่างสาธารณรัฐประชาธิปไตยประชาชนลาว และประเทศไทย พบว่า อัตรารายได้จากนักท่องเที่ยวระหว่างสาธารณรัฐประชาธิปไตยประชาชนลาว และประเทศไทยมีทิศทางที่เติบโตสูงขึ้นที่สอดคล้องกันตั้งแต่ปี ค.ศ. 2009 พบจุดตัดแนวโน้มล่าสุดของสาธารณรัฐประชาธิปไตยประชาชนลาวในปี ค.ศ. 2016 และพบจุดตัดของแนวโน้มล่าสุดของประเทศไทยในปี ค.ศ. 2016 เช่นกัน หากเปรียบเทียบความชันของแนวโน้มที่มีต่อการทำนาย (Forecast) พบแนวโน้มอัตรารายได้จากนักท่องเที่ยวระหว่างสาธารณรัฐประชาธิปไตยประชาชนลาว และประเทศไทย แนวโน้มประเทศไทยสูงกว่าสาธารณรัฐประชาธิปไตยประชาชนลาว



รูปภาพที่ 3: ระดับความคลาดเคลื่อนของข้อมูลรายได้จากอุตสาหกรรมการท่องเที่ยวจำแนกรายปี ระหว่าง สาธารณรัฐประชาธิปไตยประชาชนลาว และประเทศไทย

พบระดับความคลาดเคลื่อนของชุดข้อมูลในช่วงต้นสูง กล่าวคือในระยะข้อมูล 5 ปีแรก (ระหว่าง ปี ค.ศ. 2000-2005) มีค่าความคลาดเคลื่อนของข้อมูลรายปี หากเปรียบเทียบระหว่างรายได้จากการท่องเที่ยว ของสาธารณรัฐประชาธิปไตยประชาชนลาวกับประเทศไทย และพบระดับของค่าความคลาดเคลื่อนของข้อมูล รายปีที่ลดระดับลงจนสอดคล้องกัน เริ่มตั้งแต่ปี ค.ศ. 2006 เป็นต้นมา

Predicted value from Laos Tourism Revenue_USD-Model 1 with
Predicted value from Thai_Tourism_Revenue_USD-Model_2



รูปภาพที่ 4: ทิศทางความสัมพันธ์ของการทำนายรายได้จากอุตสาหกรรมการท่องเที่ยวระหว่างสาธารณรัฐประชาธิปไตยประชาชนลาว และประเทศไทย

หากพิจารณา Cross Correlation Forecasting พบว่าชุดข้อมูลรายได้จากการท่องเที่ยวมีความสอดคล้องกัน จากการวิเคราะห์ Lag Function ด้วยการ Shift Elements ของ Lag Parameter ที่ทดสอบทั้งทิศทางบวกและทิศทางลบ พบสอดคล้องกันในทิศทางบวกเท่านั้น

ตารางที่ 1: ตารางแสดงผลลัพธ์ของสมการการคาดการณ์จำนวนนักท่องเที่ยวที่มีอิทธิพลต่อรายได้จากอุตสาหกรรมการท่องเที่ยวของสาธารณรัฐประชาธิปไตยประชาชนลาว

Model Summary				
Model	R	R Square	Adjusted R Square	Std. Error of the Estimate
1	.952 ^a	.906	.900	52941508.4

a. Predictors: (Constant), Laos_Visitors

ผลการวิเคราะห์สมการถดถอย จากข้อมูลจำนวนนักท่องเที่ยวที่มาท่องเที่ยวในสาธารณรัฐประชาธิปไตยประชาชนลาวมีอิทธิพลเชิงบวกต่ออัตรารายได้จากอุตสาหกรรมการท่องเที่ยว ซึ่งจำนวนนักท่องเที่ยวที่มาท่องเที่ยวในสาธารณรัฐประชาธิปไตยประชาชนลาว สามารถทำนายหรือคาดการณ์อัตรารายได้จากนักท่องเที่ยวได้ร้อยละ 95 และสามารถเขียนเป็นสมการถดถอย จากสมการพื้นฐาน $\hat{y} = \alpha + \beta_1 X_1 + \varepsilon$ โดยสามารถแสดงสมการการคาดการณ์อัตรารายได้จากนักท่องเที่ยวที่เพิ่มขึ้นได้ คือ $\hat{y} = 2E+008 + 127.771(X_1)$

อธิบายได้ว่า รายได้ของอุตสาหกรรมการท่องเที่ยว (USD) = 200 Million USD + 127.771 (จำนวนนักท่องเที่ยว) ซึ่งหากจำนวนนักท่องเที่ยวของสาธารณรัฐประชาธิปไตยประชาชนลาวเพิ่ม 1 คน จะมีผลต่อรายได้จากการท่องเที่ยวโดยประมาณ 128 USD (p-value 0.000) ซึ่งเป็นไปตามระดับนัยสำคัญทางสถิติที่ 0.01

อุปสรรคที่มีต่อการขับเคลื่อนการลงทุนของกลุ่มนักลงทุนในธุรกิจการท่องเที่ยวของสาธารณรัฐประชาธิปไตยประชาชนลาว

อุปสรรคหลัก การลงทุนต้องมีการกู้ยืมเงินจากสถาบันการเงิน ซึ่งสาธารณรัฐประชาธิปไตยประชาชนลาว มีอัตราดอกเบี้ยเงินกู้ค่อนข้างสูง เฉลี่ยแล้วโดยประมาณ ร้อยละ 20 ต่อปี ซึ่งมีอัตราที่สูงพอสมควร อาจเป็นเพราะนโยบายอัตราดอกเบี้ยเงินฝากมีอัตราเฉลี่ยสูงเช่นกัน หากเทียบกับอัตราดอกเบี้ยเงินฝากในประเทศกลุ่มภูมิภาคอาเซียน กล่าวคือ สาธารณรัฐประชาธิปไตยประชาชนลาวมีอัตราดอกเบี้ยเงินฝาก เฉลี่ยโดยประมาณ ร้อยละ 10 ต่อปี กรณีฝากประจำกับธนาคารในสาธารณรัฐประชาธิปไตยประชาชนลาว ดังนั้น หากภาคธุรกิจขับเคลื่อนโดยใช้การลงทุนจากผู้ประกอบการเอง อาจมีความเสี่ยงต่อการสูญเสียเม็ดเงินการลงทุนได้ ดังนั้น ในปี พ.ศ. 2560 นี้ หลายหลายธุรกิจที่เกี่ยวข้องกับการท่องเที่ยวได้รับผลกระทบ ยอดนักท่องเที่ยวมีอัตราแนวโน้มใช้จ่ายลดลง และกลุ่มนักธุรกิจที่เกี่ยวข้องกับการท่องเที่ยวได้รับผลกระทบจากอัตรานักท่องเที่ยวต่างชาติที่ลดลงดังกล่าว ส่งผลต่อรายได้ที่ลดลง โดยทุกภาคส่วนผู้ประกอบการหวังเป็นอย่างยิ่งว่า ในปี พ.ศ. 2561 และ พ.ศ. 2562 ที่รัฐบาลจะมีนโยบายส่งเสริม จะเป็นแนวทางที่สามารถสร้างความเชื่อมั่นให้กับผู้ประกอบการในธุรกิจการท่องเที่ยว ว่ายังเป็นกลุ่มธุรกิจที่สามารถสร้างรายได้สำคัญให้กับประเทศ ซึ่งผลจากการศึกษาเชิงคุณภาพสอดคล้องกับผลการวิเคราะห์ข้อมูลเชิงปริมาณที่พบ แนวโน้มจำนวนนักท่องเที่ยวของสาธารณรัฐประชาธิปไตยประชาชนลาวมีแนวโน้มลดลงในปี ค.ศ. 2016

อุปสรรครอง คือ การผลักดันโครงสร้างพื้นฐานด้านคมนาคม เช่น การสร้างรถไฟฟ้าในเขตเมือง หรือการสร้างรถไฟฟ้าความเร็วสูงที่เป็นจุดเชื่อมต่อระหว่างประเทศจีน สู่ประเทศไทย ที่มีการลงทุนจากกลุ่มนักลงทุนต่างชาติ นั้น มีผลกระทบอย่างยิ่งต่อการทำลายรายได้และความเป็นธรรมชาติของบริบทการท่องเที่ยวทางธรรมชาติในสาธารณรัฐประชาธิปไตยประชาชนลาว รวมถึงเป็นตัวแปรสำคัญที่ส่งผลต่อรายได้ของประชาชนที่จะถดถอย โดยเฉพาะประชาชนที่ดำเนินอุตสาหกรรมด้านการรับ-ส่งนักท่องเที่ยว ไปสถานที่ท่องเที่ยวต่าง ๆ ภายในประเทศ

สรุปผลการวิจัย

หากพิจารณาเปรียบเทียบในบริบท (Context) ของประเทศไทย และสาธารณรัฐประชาธิปไตยประชาชนลาว มีความสอดคล้องทางวัฒนธรรม และทรัพยากรธรรมชาติ หากมีการร่วมมือในการสร้างพื้นที่ทางการท่องเที่ยวที่กว้างยิ่งขึ้นระหว่าง 2 ประเทศ จะเป็นการสร้างตลาดการท่องเที่ยวที่ร่วมกันเพิ่มกว้างยิ่งขึ้นอย่างต่อเนื่อง อย่างไรก็ตาม จุดเริ่มต้นของความร่วมมือจำเป็นต้องมีการศึกษาถึงสถานการณ์ปัจจุบัน และสภาพแวดล้อมของสาธารณรัฐประชาธิปไตยประชาชนลาว เพื่อเป็นการถอดบทเรียน และเป็นเครื่องมือในการกำหนดแผนการดำเนินงาน รวมถึงนโยบายที่อาจเกิดขึ้นเพื่อส่งเสริมความร่วมมือในอุตสาหกรรมการท่องเที่ยวที่พึงปฏิบัติ และแนวทางการส่งเสริมความร่วมมือกันในการประชาสัมพันธ์แหล่งท่องเที่ยว หากเศรษฐกิจใน

สาธารณรัฐประชาธิปไตยประชาชนลาวมีแนวโน้มที่สูงขึ้น ย่อมส่งผลต่อภาคเศรษฐกิจของประเทศไทย เพราะสินค้าอุปโภคและบริโภคเกินกว่ากึ่งหนึ่งมีการนำเข้าจากประเทศไทยเป็นหลัก

อัตรานักท่องเที่ยวที่เป็นกุญแจสำคัญต่อการขับเคลื่อนเศรษฐกิจ กว่าร้อยละ 70 ของนักท่องเที่ยวที่มาเยือนสาธารณรัฐประชาธิปไตยประชาชนลาว คือนักท่องเที่ยวในภูมิภาคอาเซียน ส่วนอีกร้อยละ 30 เป็นนักท่องเที่ยวจากแถบภูมิภาคอื่น ๆ ซึ่งคือกลุ่มนักท่องเที่ยวจากเขตยุโรป สหรัฐอเมริกา และประเทศในภูมิภาคเอเชีย พบว่า ตลาดที่สำคัญสำหรับอุตสาหกรรมการท่องเที่ยว ได้แก่ ไทย สหรัฐอเมริกา ฝรั่งเศส สหราชอาณาจักร ญี่ปุ่น ออสเตรเลีย เยอรมนี แคนาดา เวียดนาม และจีน ทั้งนี้ การเพิ่มขึ้นของจำนวนนักท่องเที่ยวของสาธารณรัฐประชาธิปไตยประชาชนลาว ตั้งแต่ปี พ.ศ. 2533 มีอัตราการเพิ่มขึ้นอย่างต่อเนื่อง ปัจจุบันรัฐบาลของสาธารณรัฐประชาธิปไตยประชาชนลาวเห็นความสำคัญและประโยชน์ของอุตสาหกรรมการท่องเที่ยวที่มีอัตราเติบโตขึ้นนั้น ด้วยเหตุนี้รัฐบาลลาวจึงให้การสนับสนุนและเสริมสร้างบทบาทของภาคการท่องเที่ยวตลอดจนออกกฎหมายว่าด้วยการท่องเที่ยว ส่งเสริมการตลาด และความร่วมมือของภาครัฐและภาคเอกชน นอกจากนี้ สิ่งสำคัญที่ต้องการการพัฒนา คือ การพัฒนาทรัพยากรมนุษย์ที่มีความชำนาญด้านการประชาสัมพันธ์ การท่องเที่ยว และการยกระดับการบริการในภาคการท่องเที่ยวของสาธารณรัฐประชาธิปไตยประชาชนลาว รวมถึงการสนับสนุนโครงการการท่องเที่ยวเชิงอนุรักษ์ของชุมชนเพื่อส่งเสริมอัตราการเติบโตของจำนวนนักท่องเที่ยวของสาธารณรัฐประชาธิปไตยประชาชนลาวให้เกิดความยั่งยืนต่อไป

อภิปรายผลการวิจัย

จากการวิเคราะห์ข้อมูลสามารถอภิปรายผลการวิจัย ดังนี้

การศึกษาครั้งนี้เป็นการศึกษาถึงผลการดำเนินงานของนโยบายส่งเสริมการท่องเที่ยวของสาธารณรัฐประชาธิปไตยประชาชนลาว เมื่อเปรียบเทียบกับผลการท่องเที่ยวที่มีการตั้งข้อโต้แย้งว่า ถึงแม้ว่ารัฐบาลของสาธารณรัฐประชาธิปไตยประชาชนลาวจะมีงบประมาณอย่างจำกัดต่อการขับเคลื่อนนโยบายในการลงทุนเพื่อส่งเสริมการท่องเที่ยว แต่นักท่องเที่ยวก็ยังคงเดินทางมาท่องเที่ยวในสาธารณรัฐประชาธิปไตยประชาชนลาว ในทางกลับกันการท่องเที่ยวของไทยได้รับการสนับสนุนจากรัฐบาลจำนวนมากถึง 10,264.5 ล้านบาท (ประมาณ 3,191.7 ล้านดอลลาร์สหรัฐ) ในปี พ.ศ. 2555 ทำให้สามารถดึงดูดนักท่องเที่ยวได้ประมาณ 22.3 ล้านคน ซึ่งสอดคล้องกับผลการรายงานของสำนักงานการท่องเที่ยวของสาธารณรัฐประชาธิปไตยประชาชนลาว (Department of Tourism Development, 2013, pp. 7-13) และมีรายได้จากการท่องเที่ยวเป็นจำนวนมาก โดยในปี พ.ศ. 2555 มีรายได้จากการท่องเที่ยว 983,928 ล้านบาท ที่ได้รับผลจากการที่ประเทศไทยได้จัดสรรรายจ่ายงบประมาณส่งเสริมการท่องเที่ยวทำให้สาธารณรัฐประชาธิปไตยประชาชนลาวมีอัตรารายได้จากการท่องเที่ยวสูงขึ้นในทิศทางเดียวกัน

รัฐบาลสาธารณรัฐประชาธิปไตยประชาชนลาว ควรส่งเสริมการโฆษณาการท่องเที่ยวผ่านสื่อภายในประเทศและต่างประเทศอย่างต่อเนื่อง โดยจัดในรูปแบบกิจกรรมในประเทศ และมีการเผยแพร่ภาพด้วยสื่อเทคโนโลยีสารสนเทศ สื่อมัลติมีเดีย ซึ่งจะสนับสนุนทำให้ประเทศได้รับการรู้จักเป็นอย่างดี ซึ่งสอดคล้องกับผลงานวิจัยของ (พัชราวลัย จินอนงค์, 2559, 233-247.) ที่กล่าวว่า สื่อมัลติมีเดียเป็นการ บูรณาการสื่อต่าง ๆ

เข้าด้วยกัน เช่น นำเสนอสื่อรูปภาพ และเสียงบรรยาย ประกอบกัน จึงทำให้สามารถสร้างการรับรู้ และดึงดูดความสนใจของนักท่องเที่ยวได้เป็นอย่างดี

การส่งเสริมอุตสาหกรรมการท่องเที่ยวในสาธารณรัฐประชาธิปไตยประชาชนลาวนั้น มีผลต่อรายได้ของประชาชน และกลุ่มธุรกิจต่าง ๆ ภายในประเทศ ซึ่งสอดคล้องกับผลงานวิจัยของ (ธณิศวัถ กุลศรี, 2559, 1-16.) ที่กล่าวว่า ท้องถิ่นจำเป็นต้องมีการฝึกอบรมผู้ที่ให้บริการนำชมสถานที่ท่องเที่ยว เพื่อให้มีความรู้เรื่องภาษาที่หลากหลาย ฝึกอบรมเรื่องการให้บริการที่ดี ปรับปรุงสินค้าบริการและปัจจัยสนับสนุนการท่องเที่ยวในด้านต่าง ๆ เพื่อเป็นการสนับสนุนให้คนในท้องถิ่นมีรายได้จากการขายสินค้าให้กับนักท่องเที่ยว และเป็นการสนับสนุนให้เข้าใจ ร่วมมือ และร่วมใจในการสร้างเอกลักษณ์ของท้องถิ่น

ข้อเสนอแนะ

สาธารณรัฐประชาธิปไตยประชาชนลาวประสบความสำเร็จในด้านนโยบายส่งเสริมการท่องเที่ยว แม้ว่าอุตสาหกรรมท่องเที่ยวของสาธารณรัฐประชาธิปไตยประชาชนลาว ถือเป็นอุตสาหกรรมขนาดเล็กเมื่อเทียบกับอุตสาหกรรมท่องเที่ยวของประเทศไทย เนื่องจากการลงทุนด้านการท่องเที่ยวต่างกัน ดังนั้นต้องพิจารณาว่าหากสาธารณรัฐประชาธิปไตยประชาชนลาวเน้นการอนุรักษ์ธรรมชาติด้านการกำกับและจัดการจากกฎหมายเพื่อคงคุณค่าของธรรมชาติไว้ หากประเทศไทยพิจารณาการบังคับใช้กฎหมายที่เกี่ยวข้องกับการอนุรักษ์ธรรมชาติอย่างจริงจัง ย่อมส่งผลให้นักท่องเที่ยวมาท่องเที่ยวในประเทศไทย โดยที่รัฐสามารถประหยัดรายจ่ายงบประมาณมหาศาลเพื่อดึงดูดนักท่องเที่ยวที่เป็นอยู่ในปัจจุบัน อย่างไรก็ตาม ประเทศไทยสามารถนำมติดังกล่าวมาพิจารณาตามนโยบายของสาธารณรัฐประชาธิปไตยประชาชนลาว และสาธารณรัฐประชาธิปไตยประชาชนลาวสามารถให้ความสำคัญกับการส่งเสริมภาคการท่องเที่ยวโดยการเรียนรู้จากประเทศไทยได้เช่นกัน โดยศึกษาบนพื้นฐานความสำเร็จในอุตสาหกรรมท่องเที่ยว ซึ่งได้ดำเนินการตามแผนการท่องเที่ยวและแนวทางการท่องเที่ยว เพื่อสร้างรายได้เพิ่มมากขึ้นให้กับประเทศจากอุตสาหกรรมท่องเที่ยว ซึ่งแต่ละประเทศจะมีแนวทางอย่างไรบนพื้นฐานบทเรียนสำคัญของสาธารณรัฐประชาธิปไตยประชาชนลาว และจะสร้างเสริมความร่วมมือในทิศทางใดที่จะส่งผลดีต่อการลดรายจ่ายแผ่นดินของงบประมาณสาธารณรัฐประชาธิปไตยประชาชนลาว และประเทศไทย ซึ่งปัจจุบันยังพิจารณาบนพื้นฐานขอบเขตด้านนโยบายระดับภายในประเทศเท่านั้น

การขับเคลื่อนเศรษฐกิจด้านการท่องเที่ยวของสาธารณรัฐประชาธิปไตยประชาชนลาว จากการขับเคลื่อน ณ ช่วง วันที่ 2 ธันวาคม 2560 ซึ่งเป็นวันชาติลาวที่ผ่านมา รัฐบาลได้ประกาศนโยบายกระตุ้นเศรษฐกิจด้านการท่องเที่ยวของสาธารณรัฐประชาธิปไตยประชาชนลาว โดยมีแผนส่งเสริมกิจกรรมเพื่อสนับสนุนกลุ่มธุรกิจด้านการท่องเที่ยว และกิจกรรมประชาสัมพันธ์ในกลุ่มนักท่องเที่ยว เพื่อกระตุ้นให้กลุ่มนักท่องเที่ยวเกิดความสนใจเรียนรู้ และมาศึกษาวัฒนธรรมของสาธารณรัฐประชาธิปไตยประชาชนลาว โดยภาคธุรกิจที่เกี่ยวข้องกับการท่องเที่ยวได้น้อมรับนโยบายจากรัฐบาล เพื่อหวังเป็นอย่างยิ่งว่า นโยบายดังกล่าวจะสามารถผลักดันธุรกิจการท่องเที่ยวของตนได้ หากภาคธุรกิจดำเนินการลงทุนโดยปราศจากนโยบายสาธารณะจากรัฐบาล ย่อมยากต่อการดำเนินการให้ประสบผลสำเร็จได้ ข้อพึงระวังของสาธารณรัฐประชาธิปไตยประชาชนลาว คือการสร้างรถไฟฟ้าจะส่งผลกระทบต่อธุรกิจรายย่อยด้านการคมนาคม เพราะ ปัจจุบันจำนวนผู้ประกอบการธุรกิจด้านการคมนาคมเพื่อกลุ่มนักท่องเที่ยวมีจำนวนมาก ดังนั้น รัฐบาลควรให้ความสำคัญต่อการขับเคลื่อนนโยบายสาธารณะ

ที่ผลักดันโครงสร้างพื้นฐานด้านคมนาคม โดยหาฉันทามติร่วมกัน พิจารณาจากบทเรียนสำคัญของการสร้างโครงสร้างพื้นฐานด้านคมนาคมระหว่าง สาธารณรัฐประชาธิปไตยประชาชนลาวและประเทศไทย พบว่า กลุ่มนักท่องเที่ยวที่เดินทางมาท่องเที่ยวในสาธารณรัฐประชาธิปไตยประชาชนลาว เมืองเวียงจันทน์ จะเดินทางโดยเครื่องบินจากกรุงเทพมหานคร มาลงที่จังหวัดอุดรธานี เพื่อเดินทางตรงเข้าสู่เมืองเวียงจันทน์ รวมถึงกลุ่มนักท่องเที่ยวชาวยุโรป จะเดินทางมาจากยุโรปมุ่งสู่กรุงเทพมหานคร และเดินทางตรงมาเมืองเวียงจันทน์ด้วยรถไฟธรรมดา โดยกลุ่มธุรกิจรายย่อยด้านการคมนาคม จะเป็นผู้รับผู้โดยสารกลุ่มนักท่องเที่ยวต่าง ๆ เหล่านี้ไปยังสถานที่ท่องเที่ยวในสาธารณรัฐประชาธิปไตยประชาชนลาวต่อไป ซึ่งจากตัวอย่างดังกล่าว พบว่า การสร้างโครงสร้างพื้นฐานด้านคมนาคม ควรเป็นการสร้างโครงสร้างพื้นฐานกรณีส่งเสริมการคมนาคมผ่านรถไฟไฟฟ้าโดยมุ่งสร้างเฉพาะจุดการเดินทางเข้า-ออกระหว่างชายแดนเท่านั้น และรัฐบาลควรมุ่งเน้นโครงสร้างพื้นฐานการคมนาคมทางรถยนต์เป็นหลักก่อน เพื่อกระจายรายได้ให้กับภาคประชาชนที่ทำธุรกิจด้านการคมนาคม (รถรับส่งรถตู้โดยสาร รถโดยสารขนาดใหญ่) เนื่องจาก หากสนับสนุนเฉพาะรถไฟ รายได้จะกระจุกตัวอยู่ที่กลุ่มนักลงทุนรายใหญ่ ซึ่งการขับเคลื่อนทางเศรษฐกิจ ต้องอาศัยการผลักดันจากทุกภาคส่วน รายได้ควรได้รับอย่างทั่วถึง ซึ่งเป็นที่ทราบดีว่า สาธารณรัฐประชาธิปไตยประชาชนลาวได้นำเข้าสินค้าจากกลุ่มประเทศที่ผลิตสินค้าเพื่อการอุปโภคและบริโภคเกินกว่าร้อยละ 80 ซึ่งเป็นสาเหตุให้อัตราค่าเงินกีบมีแนวโน้มอ่อนค่าลงอย่างต่อเนื่อง ดังนั้นเศรษฐกิจจะขับเคลื่อนได้ ต้องอาศัยรายได้จากการท่องเที่ยวของประเทศ และควรได้รับผลประโยชน์จากรายได้ด้านการท่องเที่ยวอย่างทั่วถึง และเท่าเทียมกันในทุกภาคส่วน

เอกสารอ้างอิง

ภาษาไทย

Jeenanong, P.(2016). “kānphatthanā sū mantimīdiā phūā kān rīanrū rūāng phākhaōmā rojī sīt nakriān chuāng chan thī sōng” [The Development Of Multimedia For Learning On A Hundred Colored Pha Khow Ma For Level 2 Primary Students]. Veridian E-Journal, Silpakorn University 9,3 (September-December): 421-435.

พัชรราวลัย จินอนงค์. (2559) “การพัฒนาสื่อมัลติมีเดียเพื่อการเรียนรู้ เรื่อง ผ้าขาวม้าร้อยสีสำหรับนักเรียนช่วงชั้นที่ 2”. วารสาร VeridianE-Journal, Silpakorn University ฉบับภาษาไทย สาขามนุษยศาสตร์ สังคมศาสตร์ และศิลปะ ปีที่ 9, ฉบับที่ 3 เดือนกันยายน-ธันวาคม: 233-247.

Kunsri, T.(2016).“kānphatthanā kānthōngthīeō choēng prawattisāt: koṛanī suksā phiphitthaphan sirinthōt tō nōnburi ‘ō sahat khan chāngwat kān sin” [Potential Devel Opment of Historical Tourism: A Case Study of Sirindhorn Museum,Subdidtrict Nonburi, Sahatsakhan District, Kakasin Province]. Veridian E-Journal, Silpakorn University 9,3 (September-December): 1-16.

ธนิศวัล กุลศรี. (2559). “การพัฒนาการท่องเที่ยวเชิงประวัติศาสตร์: กรณีศึกษาพิพิธภัณฑ์สิรินธร ตำบลโนนบุรี อำเภอสหัสขันธ์ จังหวัดกาฬสินธุ์”. วารสาร VeridianE-Journal, Silpakorn University ฉบับภาษาไทย สาขามนุษยศาสตร์ สังคมศาสตร์ และศิลปะ ปีที่ 9, ฉบับที่ 3 เดือนกันยายน-ธันวาคม: 1-16.

The National Economic and Social Development Plan. (2016). The National Economic and Social Development Plan The Twelfth Plan (2017-2021). Bangkok: Office of The National Economic and Social Development Board.

แผนพัฒนาเศรษฐกิจและสังคมแห่งชาติ. (2559). แผนพัฒนาเศรษฐกิจและสังคมแห่งชาติ ฉบับที่ 12. กรุงเทพฯ: สำนักงานคณะกรรมการพัฒนาการเศรษฐกิจและสังคมแห่งชาติ.

ภาษาต่างประเทศ

Department of Tourism (2017, March 21) International Tourist Arrivals to Thailand by Nationality. Available at: <http://secretary.mots.go.th/main.php?filename=graph1>

Department of Tourism Development. (2013). Lao Tourism Statistical Report 2013. Vientiane Capital, Lao PDR: Ministry of Information, Culture and Tourism: 7-13.

Department of Tourism Development. (2016). Lao Tourism Statistical Report 2016. Vientiane Capital, Lao PDR: Ministry of Information, Culture and Tourism: 8-14.

Lao National Tourism Administration (LNTA). (2009). Statistical Report on Tourism in Lao PDR. Vientiane, Lao PDR: Lao National Tourism Administration: 11-28.

Lao National Tourism Administration (LNTA). (2016). 2016 Statistical Report on Tourism in Lao PDR. Vientiane, Lao PDR: Lao National Tourism Administration: 3-11.

Lao National Tourism Administration (LNTA). (2010). Tourism Guide Book. Vientiane, Laos PDR: Lao National Tourism Administration: 16-19.

Tourism Development Department. (2011). 2011 Statistical Report on Tourism in Lao: 6-27.