

การศึกษาโครงสร้างและองค์ประกอบสิ่งแวดล้อมทางธรรมชาติและสิ่งแวดล้อมทางวัฒนธรรมเพื่อการอนุรักษ์และพัฒนาเมืองเก่าสงขลา*

A Study on Structures and Elements of Natural and Cultural Environments for Conservation and Development of Songkhla Old Town

ชญาตุ่ม ถาวรฤทธิ์ (Chayanut Tavarorit)**

สิทธิพร ภิรมย์รื่น (Sitthiporn Piromruen)***

บทคัดย่อ

การวิจัยมีวัตถุประสงค์เพื่อศึกษา วิเคราะห์ และประเมินคุณค่าความสำคัญของโครงสร้างและองค์ประกอบสิ่งแวดล้อมทางธรรมชาติและทางวัฒนธรรมของเมืองเก่าสงขลา และเพื่อเสนอแนะแนวทางอนุรักษ์และพัฒนาเมืองเก่าสงขลาซึ่งประกอบด้วยเมืองเก่าฝั่งหัวเขาแดง ฝั่งแหลมสน และฝั่งบ่อทราย วิธีการวิจัยใช้วิธีการเก็บรวบรวมข้อมูลจากแหล่งที่เป็นเอกสาร สื่ออิเล็กทรอนิกส์ การสำรวจภาคสนาม และการสำรวจความคิดเห็นด้วยแบบสอบถามจากกลุ่มตัวอย่าง 121 คน ดำเนินการในเดือนพฤษภาคม พ.ศ. 2560 การวิเคราะห์ข้อมูลจากแบบสอบถามด้วยสถิติพรรณนา ค่าเฉลี่ยเลขคณิตและค่าเบี่ยงเบนมาตรฐาน ผู้วิจัยได้จำแนกโครงสร้างและส่วนประกอบของสิ่งแวดล้อมเมืองเก่าสงขลาออกเป็น 4 กลุ่ม ประกอบด้วย กลุ่มที่ 1 สิ่งแวดล้อมทางธรรมชาติ กลุ่มที่ 2 สิ่งแวดล้อมทางวัฒนธรรมที่เป็นรูปธรรม กลุ่มที่ 3 สิ่งแวดล้อมทางวัฒนธรรมที่เป็นนามธรรม และกลุ่มที่ 4 สิ่งแวดล้อมที่เป็นทั้งทางธรรมชาติและทางวัฒนธรรม ผลสรุปจากการวิจัยพบว่า องค์ประกอบที่ได้รับการประเมินคุณค่าความสำคัญสูงสุดในกลุ่มที่ 1 คือ ทะเลสาบสงขลา พื้นที่ชายฝั่งทะเล แหลมสนอ่อน แหลมสมิหลา หาดชลาทัศน์ และเขาดังกวน กลุ่มที่ 2 คือ ย่านเมืองเก่าถนนนครใน ถนนนครนอก และถนนนางงาม กำแพงเมืองสงขลา พิพิธภัณฑสถานแห่งชาติสงขลา ศาลหลักเมือง และพระตำหนักเขาน้อย กลุ่มที่ 3 คือ ประเพณีทำบุญเดือนสิบและประเพณีชักพระ และกลุ่มที่ 4 คือ เจดีย์หลวงบนเขาดังกวน และป้อมปราการ

* บทความนี้เป็นส่วนหนึ่งของวิทยานิพนธ์หลักสูตรปริญญาการวางแผนชุมชนเมืองและสภาพแวดล้อมมหาดบัณฑิต สาขาวิชาการวางแผนชุมชนเมืองและสภาพแวดล้อม ภาควิชาการออกแบบและวางผังชุมชนเมือง บัณฑิตวิทยาลัย มหาวิทยาลัยศิลปากร

This article is part of a thesis for Master of Urban and Environmental Planning Program in Urban and Environmental Planning, Department of Urban Design and Planning, Graduate School, Silpakorn University

** นักศึกษาหลักสูตรปริญญาการวางแผนชุมชนเมืองและสภาพแวดล้อมมหาดบัณฑิต สาขาวิชาการวางแผนชุมชนเมืองและสภาพแวดล้อม ภาควิชาการออกแบบและวางผังชุมชนเมือง บัณฑิตวิทยาลัย มหาวิทยาลัยศิลปากร Email : chom.tv@gmail.com

Student of the Master of Urban and Environmental Planning Program in Urban and Environmental planning, Department of Urban Design and Planning, Graduate School, Silpakorn University

*** อาจารย์ที่ปรึกษาวิทยานิพนธ์ ภาควิชาการออกแบบและวางผังชุมชนเมือง คณะสถาปัตยกรรมศาสตร์ มหาวิทยาลัยศิลปากร

Thesis Advisor, Department of Urban Design and Planning, Faculty of Architecture, Silpakorn University

หัวเขาแดง ในการอนุรักษ์และพัฒนาเมืองเก่าสงขลา ผู้วิจัยได้เสนอแนะให้ขยายเขตพื้นที่อนุรักษ์เมืองเก่าให้ครอบคลุมบริเวณสิ่งแวดล้อมที่ได้รับการประเมินคุณค่าความสำคัญสูง นอกเหนือจากย่านเมืองเก่าเดิม การจัดทำแผนผังอนุรักษ์ พัฒนา และผังเมืองเฉพาะในบริเวณเมืองเก่าทั้ง 3 บริเวณ และพื้นที่สำคัญอื่นๆ อาทิ พื้นที่ชายฝั่งทะเล เขาตังกวน และเขาน้อย การสร้างเขตกันชน การกำหนดระยะถอยร่นและความสูงของสิ่งก่อสร้างเพื่อมิให้บดบัง ทำลายทัศนียภาพของเมืองเก่าและเส้นขอบฟ้าของเมือง เปิดช่องมองไปยังที่ตั้งสิ่งแวดล้อมทางธรรมชาติที่สำคัญ รวมถึงการให้ความรู้และประชาสัมพันธ์ให้ผู้คนทั่วไปได้ตระหนักและคำนึงถึงคุณค่าของโครงสร้างและองค์ประกอบสิ่งแวดล้อมทางวัฒนธรรมและทางธรรมชาติ ในการรักษาบริบทของเมืองเก่าสงขลาเพื่อการอนุรักษ์และพัฒนาที่ยั่งยืน

คำสำคัญ : โครงสร้างและองค์ประกอบของเมือง, สิ่งแวดล้อมธรรมชาติและวัฒนธรรม, เขตพื้นที่เมืองเก่าสงขลา, การอนุรักษ์และพัฒนาบริบทเมืองเก่า

Abstract

The objectives of this study are to investigate, analyze, and evaluate value and significance of cultural and natural structures and elements for historical context conservation and development of Songkhla Old Town District which is comprised of 3 areas namely; Hua Koa Daeng, Laem Son, and Bo Yang. In conducting the research, employed methods included collecting information from printed documents, electronic sources, and field survey. Value and significance evaluations were gathered from 121 samples by means of questionnaires during May 2017 and performed a statistical analysis using means and standard deviation. Environment structures and components of Songkhla Old Town were categorized into 4 groups; natural environment, tangible cultural environment, intangible cultural environment, and natural and cultural environment. Findings from research are as follow. Elements that were rated highly significance in the first group are Songkhla Lake, shoreline areas of Lam Son-On, Laem Smila, and Chalathas Beach. In the second group are Own Town District of Nakhonnok, Nakhonnai, and Nang Ngam, City Wall, National Museum, City Pillar Shrine, and Khoa Noi Palace. In the third group are Boon Duean Sib and Chak Phra religious events. And in the forth group are Khoa Tang Kuan Pagoda and Hill and Hoa Khoa Deang Fortress and Hill. For conserving and controlling development within Songkhla Old Town District, the researcher recommended concerned authorities to set up a new conservation district boundary to cover environment sites which were rated highly significance beyond the existing boundary. Furthermore, conservation and development as well as specific urban design plans for 3 Old Town areas, SongKhla shoreline areas, Khoa Tang Kuan and Khoa

Noi should be formulated. Buffer zones of set-back and building structure height control should be established, in order to preserve old town character and skyline, and to create vista for people to enjoy natural environment attractions. In addition, knowledge and information regarding natural and cultural environment significance should be widely disseminated to the public for the sake of maintaining continuity of historical and contextual environment in general for sustainable conservation and development, are also recommended.

Keywords: Structures and Elements of City, Natural and Cultural Environments, Songkhla Old Town District, Conservation and Development of Old Town Context

บทนำ

เมืองสงขลาถือเป็นเมืองท่าและเมืองชายทะเลที่สำคัญของภาคใต้ตอนล่างมาตั้งแต่ยุคสมัยก่อนประวัติศาสตร์ เป็นเมืองชายแดนที่มีภูมิประเทศเป็นที่ราบริมหาดฝั่งทะเล ซึ่งถูกขนานด้วยอ่าวไทยและทะเลสาบสงขลา ในสมัยประวัติศาสตร์ยุคแรก(ประมาณพุทธศตวรรษที่ 5-12) ได้ปรากฏการตั้งถิ่นฐานของชุมชนโบราณบริเวณสันทรายริมทะเลสาบสงขลาด้านตะวันออก ซึ่งตั้งอยู่ในบริเวณ อ.สทิงพระ และ อ.ระโนดในปัจจุบัน ต่อมาในสมัยสุโขทัยและอยุธยา ชุมชนได้มีการขยายตัวมาทางใต้คือเมืองสงขลาฝั่งหัวเขาแดง บริเวณ อ.สิงหนคร ในปัจจุบัน เนื่องจากมีการขยายตัวทางการค้าที่เฟื่องฟูกับชาวต่างชาติ ทำให้มีการสร้างเมืองที่มีความมั่นคงถาวร มีการสร้างป้อม กำแพงเมือง หอรบเหมือนในโปรตุเกส และทำการประกาศตัวเป็นอิสระ ไม่ขึ้นต่อกรุงศรีอยุธยา ทำให้ในปี พ.ศ.2223 สมเด็จพระนารายณ์มหาราชทรงส่งกองทัพเข้ามาตีเมืองสงขลาฝั่งหัวเขาแดง และเผาทำลายเมืองจนหมด ส่งผลให้ชาวเมืองที่ยังเหลืออยู่ได้ย้ายไปถิ่นฐานบริเวณบ้านแหลมสนหรือเมืองสงขลาฝั่งแหลมสน ซึ่งอยู่บริเวณทิศใต้ของหัวเขาแดง อันมีสภาพพื้นที่เป็นป่าสนยื่นลงไปในทะเลสาบสงขลา และโอบล้อมด้วยภูเขาด้านทิศตะวันตก ต่อมาปี พ.ศ.2375 สมเด็จพระนั่งเกล้าเจ้าอยู่หัว รัชกาลที่3 ทรงโปรดเกล้าฯให้สร้างเมืองสงขลาใหม่ที่ตำบลบ่อยาง หรือเมืองสงขลาฝั่งบ่อยาง ซึ่งเป็นฝั่งทะเลสาบตรงกันข้ามกับเมืองสงขลาแหลมสน หรือบริเวณ อ.เมืองสงขลาในปัจจุบัน เนื่องจากเมืองสงขลาแหลมสนถูกล้อมรอบด้วยทะเลสาบและภูเขาทำให้ยากต่อการขยายตัวเมือง ซึ่งการสร้างเมืองใหม่ในครั้งนี้ได้สร้างกำแพงเมือง ประตูเมือง ป้อมปืนใหญ่ ศาลหลักเมืองที่เป็นตึกจีน จวนเจ้าเมือง วัด และถนนหนทาง สรุปได้ว่าเมืองสงขลามีวิวัฒนาการในการก่อสร้างเมืองในยุคประวัติศาสตร์โดยมีศูนย์กลางการปกครอง 3 แห่ง แห่งแรกคือเมืองสงขลาฝั่งหัวเขาแดง แห่งที่สองคือเมืองสงขลาฝั่งแหลมสน และแห่งสุดท้ายคือเมืองสงขลาฝั่งบ่อยางในปัจจุบัน (ถนอม พูนวงศ์, 2545; สกรรจ์ จันทรรัตน์ และสงบ ส่งเมือง, 2532)

สำนักงานนโยบายและแผนทรัพยากรธรรมชาติและสิ่งแวดล้อม กระทรวงทรัพยากรธรรมชาติและสิ่งแวดล้อม (2557) ได้กำหนดให้เมืองเก่าสงขลา อยู่ในกลุ่มเมืองเก่าที่มีความสำคัญทางประวัติศาสตร์และโบราณคดี มีขนาดใหญ่ในฐานะศูนย์กลางอาณาจักรในยุคหนึ่ง มีหลักฐานของงานศิลปกรรมที่บ่งบอกถึงเอกลักษณ์ของอาณาจักรนั้นๆ ในอดีต และปัจจุบันมีการอยู่อาศัยของชุมชนใหม่ซ้อนทับชุมชนเดิม ซึ่งมีลักษณะ

ของเมืองในปัจจุบันเป็นชุมชนเมืองขนาดใหญ่ ที่เป็นศูนย์กลางทางเศรษฐกิจ สังคม การบริหารจัดการของจังหวัด และมีประชากรอาศัยอยู่เป็นจำนวนมาก ด้วยเหตุผลข้างต้นจึงสมควรจะต้องมีการเร่งศึกษาคุณค่าความสำคัญของเมืองเก่าสงขลาและกำหนดขอบเขตให้ชัดเจน ทั้งนี้เพื่อป้องกันภัยคุกคามที่เกิดจากการบุกรุก หรือการขยายตัวของเมืองที่ไร้ทิศทาง เพื่อการดำเนินการทางด้านการพัฒนาเมืองและการอนุรักษ์เมืองที่เหมาะสมต่อไป

การศึกษาโครงสร้างและองค์ประกอบสิ่งแวดล้อมทางธรรมชาติและสิ่งแวดล้อมวัฒนธรรมเมืองเก่าสงขลา จะมีส่วนช่วยทำให้เกิดการอนุรักษ์พัฒนาเมืองไปในทิศทางที่ควรจะเป็น รวมทั้งยังเป็นการสร้างความเข้าใจร่วมกันในการอนุรักษ์และพัฒนาพื้นที่เมืองเก่าสงขลาให้คงอยู่ร่วมกับยุคสมัยที่เปลี่ยนแปลงไปได้ โดยไม่ละทิ้งหรือทำลายคุณค่าเดิมทางประวัติศาสตร์ วัฒนธรรม และสถาปัตยกรรมของเมือง รวมไปถึงสิ่งแวดล้อมธรรมชาติของบริเวณที่ตั้ง อันเป็นการสร้างกระบวนการรับรู้และยอมรับร่วมกันถึงโครงสร้างส่วนประกอบและองค์ประกอบของเมืองที่ควรจะเป็น ซึ่งจะสามารถนำไปเป็นหลักการและแนวทางในการผลักดันเมืองเก่าสงขลาสู่เมืองมรดกโลก และนำไปสู่การวางแผนอนุรักษ์และพัฒนาเมืองเก่าสงขลาอย่างยั่งยืนต่อไปในอนาคต

ในการวิจัยได้กำหนดนิยามศัพท์ที่สำคัญไว้ดังนี้

โครงสร้าง หมายถึง สิ่งที่แสดงภาพรวมของเรื่องราวหลัก แสดงเค้าโครงและความสัมพันธ์เชื่อมต่อกันจากส่วนใหญ่ลงสู่ส่วนย่อย จากโครงสร้างลงสู่ส่วนประกอบและองค์ประกอบตามลำดับ ก่อให้เกิดเป็นรูปร่างที่ชัดเจน แข็งแรง และคงอยู่ได้

วัฒนธรรม (culture) หมายถึง สิ่งที่มีมนุษย์สร้างหรือคิดขึ้นมาเพื่อใช้ในการดำรงอยู่ สืบทอดเผ่าพันธุ์ รวมถึงพัฒนาสังคมของตนเอง อันแสดงถึงความเจริญงอกงามของสังคมมนุษย์ ที่สะท้อนออกมาในรูปแบบค่านิยมหรือคุณค่าทางสังคม ซึ่งเป็นประโยชน์ต่อร่างกายและจิตใจของผู้อยู่ในสังคมนั้น

สิ่งแวดล้อมทางวัฒนธรรม (cultural environment) หมายถึง บริเวณหรือพื้นที่ทางภูมิศาสตร์ที่สะท้อนและบอกเล่าเรื่องราวอันเกี่ยวข้องกับประวัติศาสตร์และการพัฒนาทางสังคมของมนุษย์ รวมไปถึงวิถีชีวิตของผู้คนในทุกระดับ ซึ่งมีคุณค่าทั้งในอดีตและปัจจุบัน โดยให้ความสำคัญกับคุณค่าของพื้นที่โดยรวมมากกว่าสถานที่จุดเดียว

สิ่งแวดล้อมทางธรรมชาติ (natural environment) หมายถึง สิ่งที่เกิดขึ้นเองตามธรรมชาติ แบ่งออกเป็น สิ่งแวดล้อมทางชีวภาพ คือ สิ่งที่เกิดขึ้นเองตามธรรมชาติ มีคุณสมบัติเฉพาะตัวของสิ่งมีชีวิต เช่น พืช สัตว์ มนุษย์ และสิ่งแวดล้อมทางกายภาพ ซึ่งเป็นสิ่งไม่มีชีวิต ที่เราอาจมองเห็น หรือมองไม่เห็น เช่น แร่ธาตุ อากาศ เสียง

เมืองเก่า หมายถึง เมือง บริเวณของเมือง หรือตัวเมืองดั้งเดิมในสมัยหนึ่ง ที่มีลักษณะพิเศษเฉพาะสืบทอดกันมาตั้งแต่ครั้งอดีต มีอัตลักษณ์ทางวัฒนธรรมเฉพาะท้องถิ่น มีลักษณะเฉพาะของสมัยหนึ่งในประวัติศาสตร์ หรือมีลักษณะเป็นรูปแบบวิวัฒนาการทางสังคมที่สืบต่อกันมาในยุคต่างๆ ซึ่งมีคุณค่าทางประวัติศาสตร์ ศิลปะ และโบราณคดี

เมืองเก่าสงขลา หมายถึง พื้นที่ในเขตเทศบาลนครสงขลา และพื้นที่ในเขต อ.สิงหนครบางส่วน ซึ่งอยู่นอกเขตเทศบาลนครสงขลา แต่มีส่วนที่มีความเกี่ยวข้องทางประวัติศาสตร์เมืองเก่าสงขลา

วัตถุประสงค์ของการวิจัยและขอบเขตการวิจัย

วัตถุประสงค์ของการวิจัยเพื่อศึกษาทฤษฎี แนวคิด เอกสารและงานวิจัยที่เกี่ยวข้องกับสิ่งแวดล้อม ธรรมชาติ สิ่งแวดล้อมวัฒนธรรม โครงสร้างและองค์ประกอบสิ่งแวดล้อมธรรมชาติและวัฒนธรรม การศึกษา ประวัติศาสตร์การตั้งถิ่นฐานและการเจริญเติบโตของเมืองสงขลา ตั้งแต่อดีตมาจนถึงปัจจุบัน และการค้นหา วิเคราะห์โครงสร้างและองค์ประกอบของสิ่งแวดล้อมธรรมชาติและวัฒนธรรมเมืองเก่าสงขลา เพื่อเสนอแนะแนวทางการอนุรักษ์และการพัฒนาเมืองเก่าสงขลา

ขอบเขตของพื้นที่วิจัย ตั้งอยู่ใน จ.สงขลา ซึ่งเป็นเมืองชายทะเลทางภาคใต้ของประเทศไทย ทั้งนี้ ขอบเขตการวิจัยครอบคลุมเมืองเก่าสงขลา ทั้ง 3 บริเวณ คือ เมืองเก่าสงขลาฝั่งหัวเขาแดง เมืองเก่าสงขลาฝั่งแหลมสน ซึ่งตั้งอยู่ทางตะวันตกของ อ.สิงหนคร จ.สงขลา และเมืองเก่าสงขลาฝั่งบ่อยางซึ่งตั้งอยู่ใน อ.เมืองสงขลา จ.สงขลา

ขอบเขตด้านเนื้อหาของการวิจัยประกอบด้วย การศึกษาพัฒนาการการตั้งถิ่นฐานและการเจริญเติบโตเป็นชุมชนเมืองสงขลา ลักษณะทางกายภาพ สังคม ศิลปวัฒนธรรม ทฤษฎี แนวคิด หลักการที่เกี่ยวข้องกับโครงสร้าง ส่วนประกอบ และองค์ประกอบของเมือง การตั้งถิ่นฐานของมนุษย์ สิ่งแวดล้อมทางวัฒนธรรมและภูมิทัศน์วัฒนธรรม การอนุรักษ์และพัฒนาเมืองเก่า กฎหมายแม่บทที่มีส่วนเกี่ยวข้องกับการอนุรักษ์สิ่งแวดล้อมและเมือง รวมไปถึงการศึกษาเอกสาร งานวิจัย และกรณีศึกษา ตัวอย่างการอนุรักษ์ สิ่งแวดล้อมธรรมชาติและวัฒนธรรมของเมืองเก่า การค้นหา วิเคราะห์ และประเมินคุณค่าคุณลักษณะที่สำคัญของสิ่งแวดล้อมทางธรรมชาติ และสิ่งแวดล้อมทางวัฒนธรรมของเมืองเก่าสงขลา และการเสนอแนะแนวทางอนุรักษ์และพัฒนาเมืองเก่าสงขลา



ภาพที่ 1 แผนที่แสดงที่ตั้งและขอบเขตของพื้นที่ศึกษาเมืองเก่าสงขลา

กระบวนการวิจัยและวิธีการวิจัย

กระบวนการวิจัย ประกอบด้วย 6 ขั้นตอนคือ การเก็บรวบรวมข้อมูลจากเอกสาร งานวิจัย และการสำรวจภาคสนาม การออกแบบการวิจัย การดำเนินการวิจัยภาคสนาม การวิเคราะห์ข้อมูลจากแบบสอบถาม การสรุปผลการวิเคราะห์ อภิปรายผล และจัดทำข้อเสนอแนะเพื่อนำผลการวิจัยไปใช้ และการสรุปผลการวิจัย

วิธีการวิจัย ประกอบด้วย การเก็บรวบรวมข้อมูลจากงานวิจัย เอกสารทางราชการ เอกสารทางประวัติศาสตร์ และแหล่งข้อมูลทางสื่ออิเล็กทรอนิกส์ รวมไปถึงการสำรวจภาคสนาม การสำรวจความคิดเห็น การประเมินคุณค่าความสำคัญของโครงสร้าง ส่วนประกอบและองค์ประกอบสิ่งแวดล้อม ใช้วิธีเก็บข้อมูลด้วยแบบสอบถามจากกลุ่มตัวอย่าง ซึ่งทำการประเมินคุณค่าความสำคัญโดยการให้ค่าน้ำหนัก (Likert scale) วิธีการวิเคราะห์ข้อมูลจากแบบสอบถาม ใช้สถิติพรรณนา ค่าเฉลี่ยเลขคณิต ค่าส่วนเบี่ยงเบนมาตรฐาน และการวิเคราะห์เนื้อหา

การกำหนดประชากรและกลุ่มตัวอย่าง อ้างอิงจากขนาดของประชากรที่อยู่อาศัยในเทศบาลนครสงขลา ทั้งหมดประมาณ 64,602 คน ซึ่งการกำหนดขนาดของกลุ่มตัวอย่างจะใช้สูตรในการคำนวณของ ทาโร ยามาเนะ ระดับความเชื่อมั่นร้อยละ 90 ได้ขนาดกลุ่มตัวอย่างทั้งหมด จำนวน 100 คน กลุ่มตัวอย่างที่นำมาใช้ในการวิจัย มีจำนวนทั้งหมด 121 คน โดยแบ่งเป็น 3 กลุ่ม ประกอบด้วย

กลุ่มที่ 1 กลุ่มบุคคลทั่วไปที่อยู่อาศัย ในพื้นที่วิจัย ชุมชนเมืองสงขลา จำนวน 40 คน

กลุ่มที่ 2 กลุ่มบุคคลในวิชาชีพสถาปัตยกรรม ซึ่งอยู่อาศัยหรือ ศึกษา อยู่ในพื้นที่วิจัย ชุมชนเมืองสงขลา ซึ่งประกอบด้วย ผู้ประกอบวิชาชีพสถาปัตยกรรม อาจารย์ นักวิชาการและนักศึกษา สาขาวิชาสถาปัตยกรรม มหาวิทยาลัยเทคโนโลยีราชมงคลศรีวิชัย สงขลา จำนวน 47 คน

กลุ่มที่ 3 กลุ่มบุคคลในวิชาชีพผังเมืองและออกแบบชุมชนเมือง ซึ่งอยู่อาศัยหรือศึกษาในพื้นที่วิจัย ชุมชนเมืองสงขลา ซึ่งประกอบด้วย ผู้ประกอบวิชาชีพผังเมืองและการออกแบบชุมชนเมือง อาจารย์ นักวิชาการและนักศึกษสาขาวิชาการผังเมือง มหาวิทยาลัยเทคโนโลยีราชมงคลศรีวิชัย สงขลา จำนวน 34 คน

การจำแนกหมวดหมู่ของโครงสร้าง ส่วนประกอบและองค์ประกอบสิ่งแวดล้อมทางธรรมชาติและวัฒนธรรมในเมืองเก่าสงขลา

จากศึกษาทฤษฎีและแนวคิด ผู้วิจัยได้จำแนกหมวดหมู่ของโครงสร้างและส่วนประกอบสิ่งแวดล้อมทางธรรมชาติและวัฒนธรรม ได้ดังนี้ (สำนักงานคณะกรรมการวัฒนธรรมแห่งชาติ, 2549)

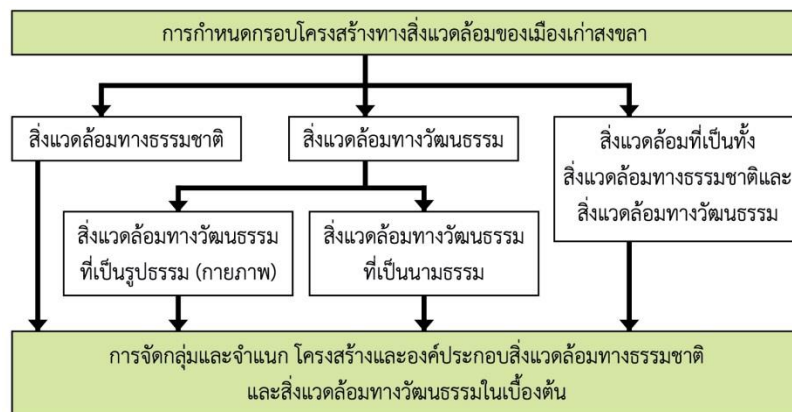
กลุ่มที่ 1 โครงสร้างและส่วนประกอบ ประเภทสิ่งแวดล้อมทางธรรมชาติ(natural environment)

กลุ่มที่ 2 โครงสร้างและส่วนประกอบ ประเภทสิ่งแวดล้อมทางวัฒนธรรมที่มนุษย์สร้างขึ้น (built environment) แบ่งเป็น 2 ด้านดังนี้

1. สิ่งแวดล้อมทางวัฒนธรรมที่เป็นรูปธรรม (tangible cultural environment)

2. สิ่งแวดล้อมทางวัฒนธรรมที่เป็นนามธรรม (intangible cultural environment) ได้แก่ ประวัติศาสตร์ วัฒนธรรม ประเพณี ความเชื่อ ศาสนา และมรดกวัฒนธรรมทางนามธรรมอื่นๆ

กลุ่มที่ 3 โครงสร้างและส่วนประกอบประเภทสิ่งแวดล้อมที่เป็นทั้งธรรมชาติและวัฒนธรรม คือ สิ่งแวดล้อมที่มีการเปลี่ยนแปลงพื้นที่ทางภูมิศาสตร์หรือสิ่งแวดล้อมทางธรรมชาติที่มีในพื้นที่ชุมชน เพื่อรองรับ กิจกรรมทางด้านศิลปวัฒนธรรม วิถีชีวิต ประเพณีของชุมชน โดยพื้นที่นั้นๆ มีคุณค่าทั้งทางด้านสิ่งแวดล้อมและ วัฒนธรรม สมควรแก่การอนุรักษ์และสงวนรักษา



ภาพที่ 2 แผนผังแสดงหมวดหมู่ของโครงสร้างและองค์ประกอบสิ่งแวดล้อมทางธรรมชาติและวัฒนธรรม

เกณฑ์การคัดเลือกสิ่งแวดล้อมทางธรรมชาติและสิ่งแวดล้อมทางวัฒนธรรม เพื่อประเมินคุณค่าความสำคัญของโครงสร้างและองค์ประกอบ

จากการศึกษาทฤษฎีแนวคิดลักษณะเฉพาะและเอกลักษณ์ของเมือง สิ่งแวดล้อมทางวัฒนธรรมและ ภูมิทัศน์วัฒนธรรม เพื่อใช้เป็นแนวทางการค้นหาโครงสร้างและส่วนประกอบที่สำคัญของเมืองเก่าสงขลา สรุปเป็นเกณฑ์ในการคัดเลือก ได้ ดังนี้ (สิทธิพร ภิรมย์รัตน์, 2555)

1. บริเวณธรรมชาติ (natural area) ที่มีคุณค่าทางด้านประวัติศาสตร์และมีความสวยงาม
2. เส้นขอบฟ้าและช่องมองทิวทัศน์ (skylines and view corridors) อันเป็นสัญลักษณ์ในการจดจำ
3. ย่านและชุมชนย่อย (districts and neighborhoods) ที่มีความสำคัญทางประวัติศาสตร์หรือมีความสวยงามทางสถาปัตยกรรมของกลุ่มอาคาร หรือภูมิทัศน์ของชุมชน รวมไปถึงชุมชนที่มีลักษณะทางสังคม วัฒนธรรม วิถีชีวิตที่น่าสนใจ
4. เมืองเล็กและหมู่บ้าน (town and villages) ที่มีความผสมผสานกันของวิถีชีวิตที่ชัดเจน และแตกต่างจากที่อื่นๆ
5. ภูมิทัศน์ถนน (streetscape) แม่น้ำลำคลอง และเมือง (townscape) เป็นโครงสร้างและส่วนประกอบที่สำคัญอย่างหนึ่งของเมือง
6. รูปด้านหน้าอาคาร (façade) ส่วนประกอบสำคัญของภูมิทัศน์ถนนและที่ว่างชุมชน
7. อาคารและกลุ่มอาคาร (buildings) และหมายรวมถึงที่ตั้งและบริเวณข้างเคียงด้วย
8. วัสดุและชิ้นส่วน (objects and fragments) ของสิ่งก่อสร้างและอาคารที่ยังคงหลงเหลืออยู่

9. มรดกทางวัฒนธรรม (cultural heritage) ทั้งที่เป็นรูปธรรมและนามธรรม ที่ปรากฏเป็นรูปร่างชัดเจน ได้แก่ อาคาร สิ่งก่อสร้าง สถานที่ ที่เป็นนามธรรม เช่น ประเพณี พิธีกรรม วิถีชีวิต ฯลฯ

10. สภาพโดยรอบของพื้นที่หรือแหล่งมรดกสิ่งก่อสร้าง (setting) ที่น่าสนใจทางด้านกายภาพและทัศนียภาพ ที่แสดงถึงความสัมพันธ์ซึ่งกันและกันกับสภาพแวดล้อมทางธรรมชาติ กิจกรรมทางสังคมและจิตวิญญาณทั้งในอดีตและปัจจุบัน

จากการจำแนกหมวดหมู่และการคัดเลือกโดยใช้เกณฑ์ข้างต้น ทำให้ได้โครงสร้างและองค์ประกอบในแต่ละกลุ่ม ดังนี้

กลุ่มที่ 1 กลุ่มสิ่งแวดล้อมทางธรรมชาติ สภาพทางกายภาพที่เกี่ยวข้องกับธรรมชาติ จำนวน 6 รายการ ประกอบด้วย

- พื้นที่ชายฝั่งทะเล (แหลมสมิหลา หาดชลาทัศน์ แหลมสนอ่อน) - เขาดังกวน
- เกาะหนู เกาะแมว - ทะเลสาบสงขลา
- ทะเลอ่าวไทย - เขาแดงและเขาค่ายม่วง

กลุ่มที่ 2 กลุ่มสิ่งแวดล้อมทางวัฒนธรรม เป็นโครงสร้างสิ่งแวดล้อมที่มนุษย์สร้างขึ้น (built environment) แบ่งเป็น 2 ด้านดังนี้

กลุ่มที่ 2.1 กลุ่มสิ่งแวดล้อมทางวัฒนธรรมที่เป็นรูปธรรม (tangible) จำนวน 19 รายการ ประกอบด้วย

- พิพิธภัณฑสถานแห่งชาติ - วัดช้ยมิมาวาส - วัดชัยมงคล
- ศาลหลักเมืองสงขลา - พระตำหนักเขาน้อย - กำแพงเมืองสงขลา
- สถานีรถไฟสงขลา - ย่านเมืองเก่า ถนนนครใน ถนนนครนอก
- ป้อมปราการน้ำแหลมทราย - มัสยิดอุสาสนอิสลาม - ประตูเมืองสงขลา
- วัดสุวรรณคีรี - ศาลาหลบเสื่อ - บ่อแก้ง
- วัดเขาน้อย - สุสานสุลต่านสุไลมาน - วัดบ่อทรัพย์
- วัดศิริวรรณาวาส (วัดवास) - วัดภูผาเบิก

กลุ่มที่ 2.2 กลุ่มสิ่งแวดล้อมทางวัฒนธรรมที่เป็นนามธรรม (intangible) คือ ประวัติศาสตร์ วัฒนธรรม ประเพณี ความเชื่อ ศาสนา จำนวน 5 รายการ ประกอบด้วย

- ประเพณีชักพระ - ประเพณีทำบุญเดือนสิบ - ประเพณีทำบุญชายเล
- กีฬาวัวชน - ประเพณีห่มผ้าพระเจดีย์หลวง และตักบาตรเทโว

กลุ่มที่ 3 กลุ่มสิ่งแวดล้อมที่เป็นทั้งสิ่งแวดล้อมทางธรรมชาติและสิ่งแวดล้อมทางวัฒนธรรม คือ สิ่งแวดล้อมที่มีการเปลี่ยนแปลงพื้นที่ทางภูมิศาสตร์หรือสิ่งแวดล้อมทางธรรมชาติ เพื่อรองรับกิจกรรมทางด้านศิลปวัฒนธรรม วิถีชีวิต ประเพณีของชุมชน จำนวน 5 รายการ ประกอบด้วย

- ศาลาพระวิหารแดง - เจดีย์หลวงบนเขาดังกวน - เจดีย์สองพี่น้อง
- ป้อมปราการหัวเขาแดง - คูเมืองเก่าฝั่งหัวเขาแดง

▲ สิ่งแวดล้อมทางธรรมชาติ		● สิ่งแวดล้อมทางวัฒนธรรมที่เป็นรูปธรรม (กายภาพ)		★ สิ่งแวดล้อมที่เป็นทั้งธรรมชาติและวัฒนธรรม	
พื้นที่ชายฝั่งทะเล	เขาดังกวน	เกาะหนู เกาะแมว	ทะเลสาบสงขลา	ทะเลอา่าวไทย	
สงขลาฝั่ง ปออย่าง ▲ 1	สงขลาฝั่ง ปออย่าง ▲ 2	สงขลาฝั่ง ปออย่าง ▲ 3	สงขลาฝั่ง ปออย่าง ▲ 4	สงขลาฝั่ง ปออย่าง ▲ 5	
เขาแดง และเขาค่ายม่วง	พิพิธภัณฑสถานแห่งชาติ	วัดมณีมมาวาส	วัดชัยมงคล	ศาลหลักเมืองสงขลา	
สงขลาฝั่ง หัวเขาแดง ▲ 6	สงขลาฝั่ง ปออย่าง ● 1	สงขลาฝั่ง ปออย่าง ● 2	สงขลาฝั่ง ปออย่าง ● 3	สงขลาฝั่ง ปออย่าง ● 4	
พระตำหนักเขาน้อย	กำแพงเมืองสงขลา	สถานีรถไฟสงขลา	ย่านถนนนครนอก-นครใน	ป้อมปากน้ำแหลมทราย	
สงขลาฝั่ง ปออย่าง ● 5	สงขลาฝั่ง ปออย่าง ● 6	สงขลาฝั่ง ปออย่าง ● 7	สงขลาฝั่ง ปออย่าง ● 8	สงขลาฝั่ง ปออย่าง ● 9	
มัสยิดอุสาสนอิสลาม	ประตูเมืองสงขลา	วัดสุวรรณคีรี	ศาลาหลบเสือ	บ่อเก็ง	
สงขลาฝั่ง ปออย่าง ● 10	สงขลาฝั่ง ปออย่าง ● 11	สงขลาฝั่ง แหลมสน ● 12	สงขลาฝั่ง แหลมสน ● 13	สงขลาฝั่ง แหลมสน ● 14	
วัดเขาน้อย	สุสานสุลต่านสุไลมาน	วัดป่อทราย	วัดคีรีวงราวาส (วัดวาส)	วัดกุฎาเม็ก	
สงขลาฝั่ง หัวเขาแดง ● 15	สงขลาฝั่ง หัวเขาแดง ● 16	สงขลาฝั่ง แหลมสน ● 17	สงขลาฝั่ง แหลมสน ● 18	สงขลาฝั่ง แหลมสน ● 19	
ศาลาพระวิหารแดง	เจดีย์หลวงบนเขาดังกวน	ป้อมปราการหัวเขาแดง	เจดีย์สองพี่น้อง	คูเมืองเก่าฝั่งหัวเขาแดง	
สงขลาฝั่ง ปออย่าง ★	สงขลาฝั่ง ปออย่าง ★	สงขลาฝั่ง หัวเขาแดง ★	สงขลาฝั่ง หัวเขาแดง ★	สงขลาฝั่ง หัวเขาแดง ★	

ภาพที่ 3 รูปแสดงโครงสร้างและองค์ประกอบซึ่งจะนำไปทำการประเมินคุณค่าความสำคัญ

สรุปผลการวิจัย

การสำรวจความเห็นโดยใช้แบบสอบถามจำนวน 121 ชุด จากกลุ่มตัวอย่างผู้ตอบแบบสอบถาม ทั้ง 3 กลุ่ม อันประกอบด้วย กลุ่มตัวอย่างกลุ่มที่ 1 บุคคลทั่วไปที่อยู่อาศัยภายในพื้นที่วิจัยจำนวน 40 คน กลุ่มตัวอย่างกลุ่มที่ 2 กลุ่มวิชาชีพสถาปัตยกรรม ซึ่งอยู่อาศัยหรือ ศึกษา อยู่ในพื้นที่วิจัยจำนวน 47 คน และกลุ่มตัวอย่างกลุ่มที่ 3 กลุ่มวิชาชีพผังเมืองและการออกแบบชุมชนเมือง ซึ่งอยู่อาศัยหรือศึกษาอยู่ในพื้นที่วิจัยจำนวน 34 คน โดยในแบบสอบถามกำหนดให้พิจารณาประเมินคุณค่าความสำคัญจากหัวข้อ 4 ด้าน ประกอบด้วย ด้านสิ่งแวดล้อมทางธรรมชาติ ด้านสิ่งแวดล้อมทางวัฒนธรรมที่เป็นรูปธรรม ด้านสิ่งแวดล้อมทางวัฒนธรรมที่เป็นนามธรรม และด้านสิ่งแวดล้อมที่เป็นทั้งสิ่งแวดล้อมทางธรรมชาติและสิ่งแวดล้อมทางวัฒนธรรม ซึ่งในแต่ละด้านได้กำหนดพิจารณาประเมินคุณค่าความสำคัญ โดยให้แสดงระดับความคิดเห็น 5 ระดับตั้งแต่ระดับน้อยที่สุด น้อยปานกลาง มาก ไปจนถึงมากที่สุด จากการวิเคราะห์สามารถสรุปผลในแต่ละกลุ่มตัวอย่าง ได้ดังนี้

ตารางที่ 1 ตารางแสดงการสรุปผลของการวิเคราะห์ข้อมูลเปรียบเทียบจากแบบสอบถาม

สิ่งแวดล้อม เมื่อเก่า สงขลา	การประเมิน ลำดับ ความสำคัญ	กลุ่มตัวอย่าง			ผลรวมจากทั้ง 3 กลุ่มตัวอย่าง
		บุคคลทั่วไป	วิชาชีพ สถาปัตยกรรม	วิชาชีพผังเมือง	
สิ่งแวดล้อม ทางธรรมชาติ	สำคัญมาก ที่สุด	ทะเลสาบสงขลา	ทะเลสาบสงขลา	พื้นที่ชายฝั่งทะเล	ทะเลสาบสงขลา
	สำคัญน้อย ที่สุด	เกาะหนู เกาะแมว	เขาแดงและเขาค่าย ม่วง	ทะเลอ่าวไทย	เขาแดงและเขาค่าย ม่วง
สิ่งแวดล้อม วัฒนธรรมที่ เป็นรูปธรรม	สำคัญมาก ที่สุด	ย่านเมืองเก่าสงขลา (ย่าน ถ.นครนอก ถ. นครใน ถ.นางงาม)	ย่านเมืองเก่าสงขลา (ย่าน ถ.นครนอก ถ. นครใน ถ.นางงาม)	ย่านเมืองเก่าสงขลา (ย่าน ถ.นครนอก ถ. นครใน ถ.นางงาม)	ย่านเมืองเก่าสงขลา (ย่าน ถ.นครนอก ถ. นครใน ถ.นางงาม)
	สำคัญน้อย ที่สุด	วัดศิริวรรณवास	ศาลาหลบเสือ	วัดภูผาเบิก	วัดศิริวรรณवास
สิ่งแวดล้อม วัฒนธรรมที่ เป็นนามธรรม	สำคัญมาก ที่สุด	ประเพณีทำบุญเดือน สิบ	ประเพณีทำบุญเดือน สิบ	ประเพณีห่มผ้าพระ เจดีย์หลวงและดัก บาตรเทโว	ประเพณีทำบุญเดือน สิบ
	สำคัญน้อย ที่สุด	กีฬาวัวชน	กีฬาวัวชน	กีฬาวัวชน	กีฬาวัวชน
สิ่งแวดล้อม ธรรมชาติและ วัฒนธรรม	สำคัญมาก ที่สุด	เจดีย์หลวงบนเขาดัง กวน	เจดีย์หลวงบนเขาดัง กวน	ป้อมปราการหัวเขา แดง	เจดีย์หลวงบนเขาดัง กวน
	สำคัญน้อย ที่สุด	คูเมืองฝั่งหัวเขาแดง	คูเมืองฝั่งหัวเขาแดง	คูเมืองฝั่งหัวเขาแดง	คูเมืองฝั่งหัวเขาแดง

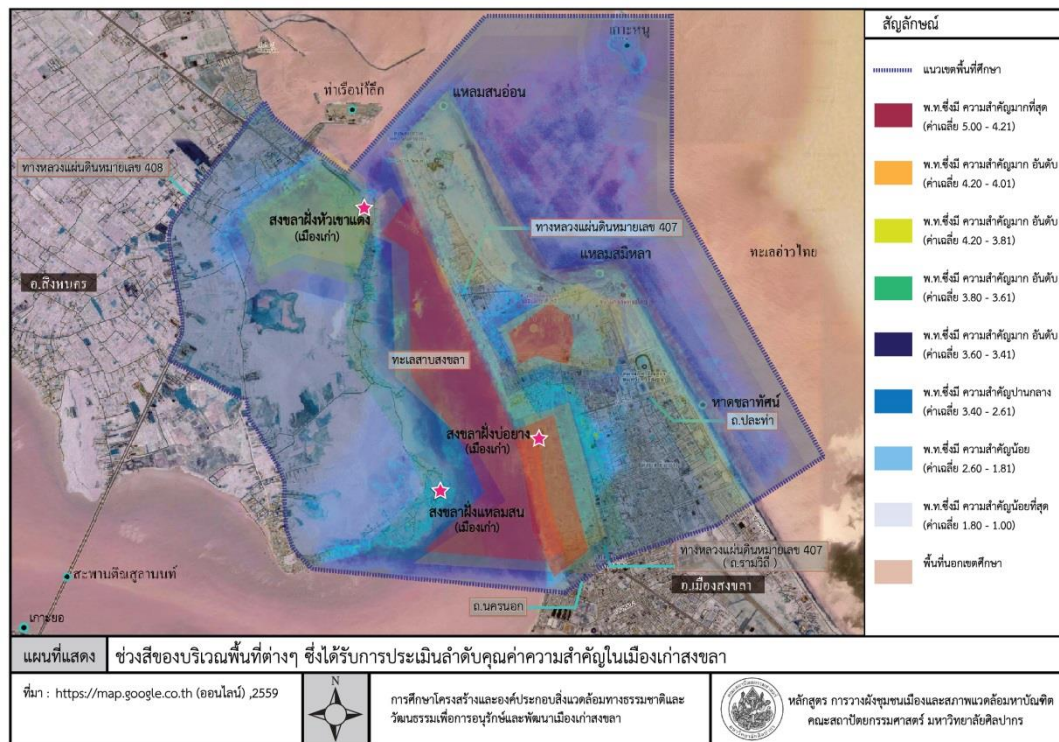
สรุปได้ว่าการประเมินคุณค่าความสำคัญในแต่ละด้านของโครงสร้างและองค์ประกอบสิ่งแวดล้อมทางธรรมชาติและสิ่งแวดล้อมทางวัฒนธรรมของเมืองเก่าสงขลา รวมจากทั้ง 3 กลุ่มตัวอย่าง พบว่าองค์ประกอบที่ได้รับค่าคะแนนสูงสุด ด้านสิ่งแวดล้อมทางวัฒนธรรม คือ ทะเลสาบสงขลา ด้านสิ่งแวดล้อมสิ่งแวดล้อมทางวัฒนธรรมที่เป็นรูปธรรม คือ ย่านเมืองเก่า ถนนนครใน ถนนนครนอก ด้านสิ่งแวดล้อมทางวัฒนธรรมที่เป็นนามธรรม คือ ประเพณีทำบุญเดือนสิบ และ ด้านสิ่งแวดล้อมที่เป็นทั้งสิ่งแวดล้อมทางธรรมชาติและสิ่งแวดล้อมทางวัฒนธรรม คือ เจดีย์หลวงบนเขาดังกวน

ตารางที่ 2 ตารางแสดงลำดับคุณค่าความสำคัญในแต่ละด้านของสิ่งแวดล้อมทางธรรมชาติและวัฒนธรรมของเมืองเก่าสงขลา แยกตามประเภท จากการสำรวจรวมจากทั้ง 3 กลุ่มตัวอย่าง

ลำดับที่	โครงสร้างและองค์ประกอบ	ค่าเฉลี่ย	ค่า SD.	ระดับความสำคัญ	ทำเลที่ตั้ง
	ด้านสิ่งแวดล้อมทางธรรมชาติ				
1	ทะเลสาบสงขลา	4.27	0.70	มากที่สุด	ส่วนกลาง
2	พื้นที่ชายฝั่งทะเล (แหลมสมิหลา หาดชลาทัศน์ แหลมสนอ่อน)	4.07	0.91	มาก (อันดับ 1)	บ่อยาง
3	เขาดังกวน	3.93	0.89	มาก (อันดับ 2)	บ่อยาง
4	ทะเลอ่าวไทย	3.84	0.89	มาก (อันดับ 2)	บ่อยาง
5	เกาะหนู เกาะแมว	3.77	0.83	มาก (อันดับ 3)	บ่อยาง

ตารางที่ 2 (ต่อ)

ลำดับที่	โครงสร้างและองค์ประกอบ	ค่าเฉลี่ย	ค่า SD.	ระดับความสำคัญ	ทำเลที่ตั้ง
6	เขาแดงและเขาค่ายม่วง	3.74	0.95	มาก (อันดับ 3)	หัวเขาแดง
	ด้านสิ่งแวดล้อมสิ่งแวดล้อมทางวัฒนธรรมที่เป็นรูปธรรม (ภาพถ่าย)				
1	ย่านเมืองเก่า ถนนนครใน ถนนนครนอก	4.40	0.78	มากที่สุด	บ่อยาง
2	กำแพงเมืองสงขลา	4.20	0.82	มาก (อันดับ 1)	บ่อยาง
3	พิพิธภัณฑสถานแห่งชาติ จ.สงขลา	4.00	0.73	มาก (อันดับ 2)	บ่อยาง
4	ศาลหลักเมืองสงขลา	3.97	0.87	มาก (อันดับ 2)	บ่อยาง
5	พระตำหนักเขาน้อย	3.93	0.78	มาก (อันดับ 2)	บ่อยาง
6	ประตูเมืองสงขลา	3.80	0.90	มาก (อันดับ 3)	บ่อยาง
7	วัดมณีมาวาส	3.78	0.77	มาก (อันดับ 3)	บ่อยาง
8	วัดสุวรรณคีรี	3.78	0.83	มาก (อันดับ 3)	แหลมสน
9	ป้อมปากน้ำแหลมทราย	3.74	0.72	มาก (อันดับ 3)	บ่อยาง
10	วัดชัยมงคล	3.68	0.72	มาก (อันดับ 3)	บ่อยาง
11	มัสยิดอุสาสนอิสลาม	3.63	0.80	มาก (อันดับ 3)	บ่อยาง
12	สถานีรถไฟสงขลา	3.62	0.87	มาก (อันดับ 3)	บ่อยาง
13	วัดเขาน้อย	3.60	0.81	มาก (อันดับ 4)	หัวเขาแดง
14	สุสานสุลต่านสุไลมาน	3.59	0.80	มาก (อันดับ 4)	หัวเขาแดง
15	วัดบ่อทรัพย์	3.47	0.75	มาก (อันดับ 4)	แหลมสน
16	ศาลาหลบเสือ	3.47	0.79	มาก (อันดับ 4)	แหลมสน
17	บ่อเก้ง	3.43	0.73	มาก (อันดับ 4)	แหลมสน
18	วัดภูผาเบิก	3.43	0.83	มาก (อันดับ 4)	แหลมสน
19	วัดศิริวรรณมาวาส (วัดวาส)	3.40	0.74	ปานกลาง	แหลมสน
	ด้านสิ่งแวดล้อมทางวัฒนธรรมที่เป็นนามธรรม				
1	ประเพณีทำบุญเดือนสิบ	4.27	0.74	มากที่สุด	-
2	ประเพณีชักพระ	4.20	0.75	มาก (อันดับ 1)	-
3	ประเพณีห่มผ้าพระเจดีย์หลวงบนเขาดังกวน และตักบาตรเทโว	4.07	0.77	มาก (อันดับ 1)	-
4	ประเพณีทำบุญชายเล	3.83	0.82	มาก (อันดับ 2)	-
5	กีฬาวัวชน	2.99	0.86	ปานกลาง	-
	ด้านด้านสิ่งแวดล้อมที่เป็นทั้งสิ่งแวดล้อมทางธรรมชาติและสิ่งแวดล้อมทางวัฒนธรรม				
1	เจดีย์หลวงบนเขาดังกวน	4.12	0.74	มาก (อันดับ 1)	บ่อยาง
2	ป้อมปราการหัวเขาแดง	4.02	0.72	มาก (อันดับ 1)	หัวเขาแดง
3	ศาลาพระวิหารแดง	3.95	0.81	มาก (อันดับ 2)	บ่อยาง
4	เจดีย์สองพี่น้อง	3.88	0.82	มาก (อันดับ 2)	หัวเขาแดง
5	คูเมืองเก่าฝั่งหัวเขาแดง	3.81	0.88	มาก (อันดับ 2)	หัวเขาแดง



ภาพที่ 4 แผนที่แสดงช่วงสีของบริเวณพื้นที่ต่างๆซึ่งได้รับการประเมินลำดับคุณค่าความสำคัญของเมืองเก่าสงขลา ในระดับที่แตกต่างกัน

การอภิปรายผล

ผลการประเมินคุณค่าความสำคัญแต่ละด้านของสิ่งแวดล้อมทางธรรมชาติและวัฒนธรรมที่สำคัญของเมืองเก่าสงขลา จากทั้ง 3 กลุ่มตัวอย่าง โดยแยกเป็นด้านต่างๆ 4 ด้าน ผู้วิจัยมีความเห็นต่อผลการประเมินโครงสร้างและองค์ประกอบในแต่ละด้าน ดังนี้

องค์ประกอบสิ่งแวดล้อมทางธรรมชาติ ทั้ง 3 กลุ่มตัวอย่าง ให้คุณค่าความสำคัญรวมสูงที่สุด คือ ทะเลสาบสงขลา ทั้งนี้กลุ่มตัวอย่างทั้ง 3 ได้ให้คุณค่าความสำคัญสูงที่สุดในทิศทางเดียวกันหมด เนื่องจากทะเลสาบสงขลาเป็นทะเลสาบที่ใหญ่ ครอบคลุมพื้นที่ 3 จังหวัดในภาคใต้ คือ จังหวัดสงขลา จังหวัดพัทลุง และจังหวัดนครศรีธรรมราช ซึ่งในพื้นที่วิจัย ทะเลสาบสงขลาถือเป็นเส้นแบ่งพรมแดน (Edges) ทางธรรมชาติระหว่างเมืองสงขลาฝั่งบ่อทราย ซึ่งอยู่ฝั่งตะวันออก กับเมืองสงขลาฝั่งแหลมสน และเมืองเก่าสงขลาฝั่งหัวเขาแดง ซึ่งอยู่ฝั่งตะวันตก ให้แยกออกจากกัน ในขณะเดียวกันก็ทำหน้าที่เป็นภูมิสัญลักษณ์ (Landmark) ที่เชื่อมเมืองทั้งสองฝั่งเข้าด้วยกัน (Lynch, 1960) โดยบริเวณพื้นที่ศึกษาตั้งอยู่ในทะเลสาบตอนล่าง ซึ่งน้ำในทะเลสาบสงขลาบริเวณนี้เป็นน้ำเค็มและน้ำกร่อย เพราะมีทางออกติดต่อกับอ่าวไทยที่บริเวณพื้นที่วิจัย ปัจจุบันทะเลสาบสงขลาประสบปัญหาด้านคุณภาพของน้ำ และการกัดเซาะแนวชายฝั่งเนื่องจากป่าชายเลนที่เป็นกำแพงทางธรรมชาติถูกทำลาย (Daniels, 2003) อย่างไรก็ตามลุ่มน้ำทะเลสาบสงขลาถือเป็นพื้นที่ซึ่งมีความสำคัญ เนื่องจากเป็นพื้นที่ซึ่งเป็นทั้ง

ด้านแหล่งน้ำเพื่อการเกษตร แหล่งอาหารเพื่อการบริโภค แหล่งรวบรวมความหลากหลายทางชีวภาพของพันธุ์พืช และพันธุ์สัตว์ ตลอดจนเป็นแหล่งสะท้อนวัฒนธรรมความเป็นอยู่ของคนในท้องถิ่นเมืองเก่าสงขลา

องค์ประกอบสิ่งแวดล้อมทางวัฒนธรรมที่เป็นรูปธรรม ซึ่งทั้ง 3 กลุ่มตัวอย่าง ให้คุณค่าความสำคัญรวมสูงที่สุด คือ เมืองเก่าสงขลา ถนนนครนอก ถนนนครใน และถนนนางงาม ซึ่งถือเป็นโครงสร้างและองค์ประกอบทางสิ่งแวดล้อมของเมืองเก่าสงขลา ที่ได้รับการประเมินความสำคัญสูงที่สุดด้วยค่าคะแนนรวมสูงที่สุด เมื่อเปรียบเทียบกับในระหว่างองค์ประกอบทั้ง 4 ด้าน และกลุ่มตัวอย่างทั้ง 3 ได้ให้คุณค่าความสำคัญสูงที่สุดไปในทิศทางเดียวกันหมด เนื่องจาก เมืองเก่าสงขลา เป็นย่าน (District) ที่ตั้งอยู่บริเวณเมืองเก่าสงขลาฝั่งบ่อทราย เป็นเมืองสองทะเล ถูกขนาบด้วยทะเลสาบสงขลาและทะเลอ่าวไทย ซึ่งพื้นที่เมืองเก่าจัดเป็นชุมชนที่ยังคงมีชีวิต และมีการผสมผสานทางวัฒนธรรมทั้งไทย จีน ยุโรป มุสลิม มาจากรุ่นสู่รุ่น ที่เห็นได้ชัดคือ ในด้านภูมิปัญญาทางสถาปัตยกรรม ซึ่งได้คนในพื้นที่เรียกว่าเป็นอาคารรูปแบบซิโน-ยูโรเปียน รวมถึงงานสถาปัตยกรรมไทยของยุครัตนโกสินทร์ตอนต้น ที่ปรากฏตามวัดเก่า และศาสนสถานต่างๆ บริเวณชุมชนเมืองเก่าสงขลา ถนนนครนอก ถนนนครใน ถนนนางงาม ได้แสดงถึงการผสมผสานทางวัฒนธรรมตามประเพณีนิยม ในยุคสมัยนั้นๆ เข้ากับสถาปัตยกรรมพื้นถิ่นของทางภาคใต้ของประเทศไทย ปัจจุบันอาคารเก่าต่างๆ ในชุมชนส่วนมากอยู่ในสภาพทรุดโทรม และบางส่วนมีการเปลี่ยนมือจากเจ้าของเก่าของอาคารซึ่งอยู่อาศัยมาแต่ครั้งบรรพบุรุษ มาเป็นเจ้าของใหม่ ซึ่งเป็นคนนอกพื้นที่ เนื่องจากลูกหลานย้ายถิ่นที่อยู่ หรือไปทำงานที่อื่น บางส่วนถูกปรับเปลี่ยนเป็นร้านค้าแพ และโฮสเทล เพื่อรองรับอุตสาหกรรมการท่องเที่ยวที่เกิดขึ้นในชุมชน โดยทางภาครัฐได้มีการจัดตลาดนัดสองทะเล ขึ้นเดือนละครั้ง ในบริเวณชุมชนเมืองเก่าสงขลา เพื่อเป็นการส่งเสริม และอนุรักษ์ศิลปวัฒนธรรมในพื้นที่วิจัย

องค์ประกอบสิ่งแวดล้อมสิ่งแวดล้อมทางวัฒนธรรมที่เป็นนามธรรม ทั้ง 3 กลุ่มตัวอย่าง ให้คุณค่าความสำคัญรวมสูงที่สุด คือ ประเพณีทำบุญเดือนสิบ ซึ่งถือเป็นประเพณีสำคัญที่เป็นเอกลักษณ์ทางภาคใต้ของประเทศไทย เป็นวันที่คนในครอบครัวกลับมารวมตัวกันเพื่อทำบุญให้แก่ผู้ล่วงลับ เป็นประเพณีที่แสดงออกซึ่งความกตัญญูต่อบรรพบุรุษ จัดขึ้นในวันแรม 1 ค่ำ เดือน 10 โดยจะมีการนำอาหารคาวหวาน ขนมต่างๆ ไปทำบุญที่วัดต่างๆ ในวันขึ้น 15 ค่ำ เดือน 10 โดยมีขนมพื้นถิ่นต่างๆ แทนสัญลักษณ์ของสิ่งของต่างๆ ที่จะนำส่งไปให้ผู้ล่วงลับ เมื่อทำบุญเสร็จแล้วอาหารและขนมดังกล่าวจะถูกนำไปวางบนร้านเปรตในบริเวณวัด เพื่อทำการชิงเปรต โดยลูกหลานผู้มาทำบุญที่วัดร่วมกันแย่งชิงอาหารบนร้านเปรต เพื่อนำไปรับประทาน ถือว่าเป็นสิริมงคลในปัจจุบัน ด้วยกระแสโลกาภิวัตน์และสังคมที่เปลี่ยนไปทำให้คนรุ่นใหม่เข้าวัดน้อยลง และให้ความสำคัญกับประเพณีทำบุญเดือนสิบน้อยลง การจัดงานประเพณีในปัจจุบันจึงควรได้มีการปรับเปลี่ยนให้เข้ากับยุคสมัยมากขึ้น

องค์ประกอบสิ่งแวดล้อมที่เป็นทั้งสิ่งแวดล้อมทางธรรมชาติและสิ่งแวดล้อมทางวัฒนธรรม นามธรรมที่ทั้ง 3 กลุ่มตัวอย่าง ให้คุณค่าความสำคัญสูงที่สุด คือเจดีย์หลวงบนเขาตังกวน โดยเขาตังกวนถือเป็นส่วนหนึ่งของสิ่งแวดล้อมทางธรรมชาติของเมืองเก่าสงขลาฝั่งบ่อทราย เป็นภูมิสัญลักษณ์ (Landmark) ที่เป็นจุดหมายตาของเมือง (Duany, Speck, and Lydon, 2010) บนยอดเขาเป็นที่ประดิษฐานพระเจดีย์หลวงสร้างขึ้นในสมัยอาณาจักรตามพรลิงค์ แต่ไม่ทราบปีที่แน่นอน เป็นพระเจดีย์ก่ออิฐถือปูนทรงระฆัง ได้รับการบูรณะปฏิสังขรณ์

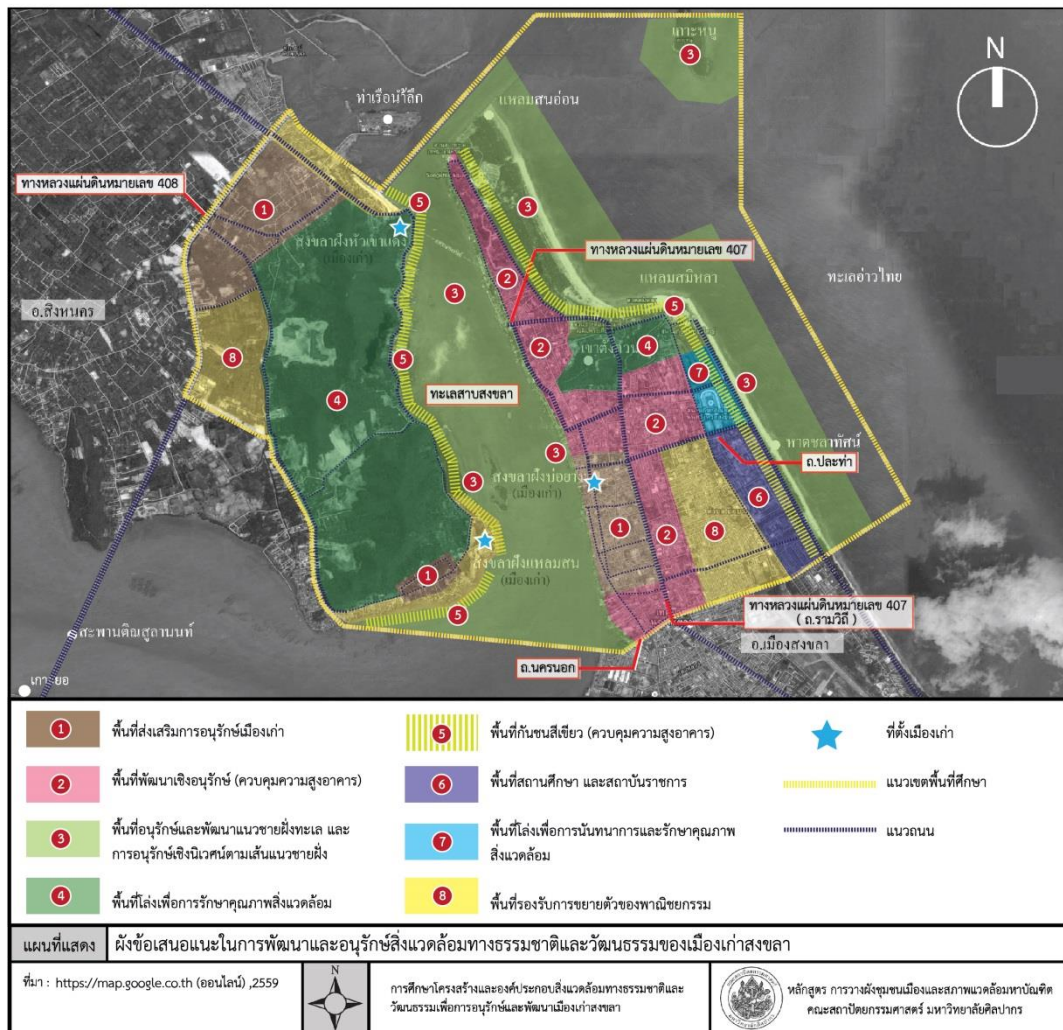
ในรัชสมัยพระบาทสมเด็จพระจอมเกล้าเจ้าอยู่หัวฯ ต่อมาพระบาทสมเด็จพระเจ้าอยู่หัว รัชกาลที่ 9 ทรงพระราชกรุณาโปรดเกล้าพระราชทาน พระบรมสารีริกธาตุเพื่อประดิษฐานไว้ ณ พระเจดีย์หลวงเพื่อไว้เป็นที่สักการบูชาของชาวเมืองสงขลา ทำให้เจดีย์หลวงกลายเป็นเจดีย์พระธาตุคู่มืองสงขลา ปัจจุบันพื้นที่บริเวณนี้ยังเป็นแหล่งท่องเที่ยวและจุดชมวิวกว้างทัศนียภาพของเมืองสงขลา สามารถมองเห็นภูมิทัศน์ทั้งสองทะเล คือ ทะเลสาบสงขลาและทะเลอ่าวไทย มีการสร้างกระเช้าเพื่อขึ้นไปบนยอดเขา นอกจากนั้นในพื้นที่บริเวณนี้ ยังมีประเพณีห่มผ้าพระเจดีย์หลวงบนเขาตังกวน และตักบาตรเทโวเชิงบันไดเขาตังกวน ซึ่งเป็นส่วนหนึ่งขององค์ประกอบสิ่งแวดล้อมทางวัฒนธรรมที่เป็นนามธรรมอีกด้วย

สิ่งที่ค้นพบจากการวิจัย กลุ่มตัวอย่างทั้ง 3 มีการแสดงความคิดเห็นที่แตกต่างกัน คือ กลุ่มบุคคลทั่วไป และกลุ่มวิชาชีพสถาปัตยกรรม มีมุมมองความคิดเห็นเป็นไปในแนวทางเดียวกันในการประเมินคุณค่าความสำคัญในหัวข้อต่างๆ ในแต่ละด้าน มีการมองจากสิ่งที่รับรู้และสัมผัสเป็นภาพกว้าง ส่วนกลุ่มวิชาชีพผังเมืองจะมีมุมมองความคิดเห็นแตกต่างออกไปจากกลุ่มตัวอย่างอีก 2 กลุ่ม โดยให้ความสำคัญอยู่ที่ความสัมพันธ์กับบริบทในเชิงลึกระหว่างสถานที่ สิ่งแวดล้อมโดยรอบ และสังคม

การจัดลำดับของการประเมินคุณค่าความสำคัญร่วมกันทั้งหมด เมื่อวิเคราะห์ในด้านประเภทโครงสร้างและองค์ประกอบซึ่งได้รับการประเมินคุณค่าความสำคัญสูงในระดับต้นๆ จะอยู่ในประเภทสิ่งแวดล้อมทางวัฒนธรรมที่เป็นรูปธรรม เช่น ชุมชนเมืองเก่าสงขลาและโบราณสถานโดยรอบ เมื่อวิเคราะห์ในด้านตำแหน่งที่ตั้ง พบว่าโครงสร้างและองค์ประกอบซึ่งได้รับการประเมินคุณค่าความสำคัญสูงในระดับต้นๆ จะตั้งอยู่ในเมืองสงขลาฝั่งบ่อทราย ต่างจากเมืองเก่าสงขลาฝั่งแหลมสนที่ได้รับการประเมินคุณค่าความสำคัญในระดับท้ายๆ ซึ่งแสดงให้เห็นว่า กลุ่มตัวอย่างโดยภาพรวมให้ความสำคัญกับเมืองเก่าสงขลาฝั่งบ่อทราย ที่ตั้งอยู่ใน อ.เมืองสงขลาซึ่งมีความสำคัญทางการเมืองการปกครองและเศรษฐกิจในปัจจุบัน มากกว่าเมืองเก่าสงขลาฝั่งแหลมสนและเมืองเก่าสงขลาฝั่งหัวเขาแดง ในบริเวณ อ.สิงหนคร ซึ่งเป็นเมืองเก่าในช่วงแรกของการกำเนิดเมืองสงขลา

ข้อเสนอแนะ

การนำผลการวิจัยเพื่อนำไปใช้ในการวางแผนอนุรักษ์และพัฒนาเมืองให้สอดคล้องกับบริบทของเมืองเก่าสงขลา ควรส่งเสริมให้คนในพื้นที่เห็นความสำคัญของเมืองเก่าสงขลาทั้ง 3 บริเวณอย่างเท่าเทียมกัน โดยการผลักดันให้เห็นคุณค่าความสำคัญของเมืองเก่าสงขลาฝั่งหัวเขาแดง และฝั่งแหลมสน ด้วยการปรับปรุงพื้นที่ซึ่งมีความทรุดโทรมขาดการดูแล และการประชาสัมพันธ์ให้ความรู้ถึงคุณค่าและความเป็นมา เชิญชวนให้คนภายนอกได้เข้ามาท่องเที่ยว เพื่อสร้างความสำคัญให้กับพื้นที่ ด้านข้อเสนอแนะภาพรวมในองค์ประกอบและโครงสร้างสิ่งแวดล้อมในแต่ละด้าน มีรายละเอียด ดังนี้



ภาพที่ 5 ผังข้อเสนอแนะในการพัฒนาและอนุรักษ์สิ่งแวดล้อมธรรมชาติและวัฒนธรรมของเมืองเก่าสงขลา

โครงสร้างและองค์ประกอบสิ่งแวดล้อมทางธรรมชาติ

1. การกำหนดมาตรการควบคุมการใช้ประโยชน์ที่ดินเพื่อคุ้มครองสภาพแวดล้อม ในพื้นที่ทางธรรมชาติ ภูเขา และพื้นที่ชายฝั่งทะเล โดยการจัดทำแผนและผังอนุรักษ์ทรัพยากรธรรมชาติและสิ่งแวดล้อมเพื่อการอนุรักษ์และป้องกันการบุกรุกทำลาย และการทำผังเมืองเฉพาะในบริเวณพื้นที่สำคัญ

2. การอนุรักษ์และฟื้นฟูบริเวณสภาพแวดล้อมทางธรรมชาติเพื่อรักษาระบบนิเวศที่สำคัญ และส่งเสริมภูมิทัศน์วัฒนธรรม ในบริเวณ เขาตังกวน เขาน้อย ทะเลสาบสงขลา และพื้นที่ชายฝั่งทะเล

โครงสร้างและองค์ประกอบสิ่งแวดลอมทางวัฒนธรรมที่เป็นรูปธรรม

1. การกำหนดขอบเขตของเมืองเก่าในแต่ละยุคสมัยให้มีความชัดเจน
2. การส่งเสริมการอนุรักษ์โบราณสถานที่และสถานที่สำคัญของเมือง โดยการควบคุมการพัฒนาที่ขัดแย้งและสร้างผลกระทบต่อการอนุรักษ์ ทำได้โดยการควบคุมความสูงของอาคาร และการกำหนดพื้นที่กันชน (Buffer zone) รอบบริเวณองค์ประกอบและโครงสร้างที่สำคัญ (ชุตินันท์ สาแก้ว, 2014)
3. การจัดทำผังเมืองเฉพาะบริเวณเมืองเก่า และผังเมืองเฉพาะในบริเวณพื้นที่ชุมชนสำคัญ
4. การผลักดันให้กรมศิลปากรขึ้นทะเบียนโบราณสถานที่ซึ่งยังไม่ได้รับการขึ้นทะเบียน เพื่อการดำเนินการอนุรักษ์ด้วยวิธีที่ถูกต้อง และเหมาะสม (กฤติกา บุญศิริ และสิทธิพร ภิรมย์รัตน์, 2016)
5. การส่งเสริมโครงสร้างและองค์ประกอบต่างๆที่สำคัญให้เป็นแหล่งเรียนรู้ประวัติศาสตร์ และศิลปวัฒนธรรม เพื่อส่งต่อองค์ความรู้ และสร้างคุณค่าให้ตระหนักถึงการอนุรักษ์
6. การส่งเสริมเศรษฐกิจชุมชนที่ผสมผสานกับการท่องเที่ยวทางวัฒนธรรมและวิถีชีวิตในพื้นที่เมืองเก่า เพื่อทำให้เกิดการสร้างงานสร้างอาชีพในชุมชน และส่งเสริมให้คนรุ่นใหม่ในพื้นที่กลับมาพัฒนาบ้านเกิด

โครงสร้างและองค์ประกอบสิ่งแวดลอมสิ่งแวดลอมทางวัฒนธรรมที่เป็นนามธรรม

การประชาสัมพันธ์เผยแพร่ข่าวสารและข้อมูล ทางด้านคุณค่าความสำคัญ ส่งเสริมการท่องเที่ยวด้านวัฒนธรรมประเพณี ผ่านช่องทางต่างๆ เช่น สื่อ Social media รวมทั้งการบรรจุเนื้อหาในบทเรียน และการเรียนโดยมีส่วนร่วมกับกิจกรรมในชุมชน เพื่อให้เยาวชนในพื้นที่เข้าใจถึงความสำคัญ และเป็นการสืบสานวัฒนธรรมประเพณี

โครงสร้างและองค์ประกอบสิ่งแวดลอมที่เป็นทั้งสิ่งแวดลอมทางธรรมชาติและทางวัฒนธรรม นามธรรม

1. การส่งเสริมให้มีการปรับปรุงกายภาพและภูมิทัศน์เพื่อเป็นทั้งสถานที่ท่องเที่ยวทางธรรมชาติและการเรียนรู้ศิลปวัฒนธรรม
2. การอนุรักษ์และฟื้นฟูบริเวณสภาพแวดลอมทางธรรมชาติเพื่อรักษาระบบนิเวศที่สำคัญ และส่งเสริมภูมิทัศน์วัฒนธรรมในที่ตั้งของสภาพแวดลอมนั้น (Duany, Speck, and Lydon, 2010)

บทสรุป

การวิจัยเรื่องการศึกษาโครงสร้างและองค์ประกอบสิ่งแวดลอมทางธรรมชาติและสิ่งแวดลอมทางวัฒนธรรมเพื่อการอนุรักษ์และพัฒนาเมืองเก่าสงขลา สรุปได้ว่า ด้านองค์ประกอบสิ่งแวดลอมทางวัฒนธรรมที่มีความสำคัญมากที่สุด คือ ทะเลสาบสงขลา สำคัญน้อยที่สุด คือ เขาแดงและเขาค่ายม่วง ด้านองค์ประกอบสิ่งแวดลอมสิ่งแวดลอมทางวัฒนธรรมที่เป็นรูปธรรม ที่มีความสำคัญมากที่สุด คือ ย่านเมืองเก่า ถนนนครใน ถนนนครนอก และถนนนางงาม สำคัญน้อยที่สุด คือ วัดศิริวรรณवास ด้านองค์ประกอบสิ่งแวดลอมทางวัฒนธรรมที่เป็นนามธรรม ที่มีความสำคัญมากที่สุด คือ ประเพณีทำบุญเดือนสิบ สำคัญน้อยที่สุด คือ กีฬาวัวชน และ ด้านองค์ประกอบสิ่งแวดลอมที่เป็นทั้งสิ่งแวดลอมทางธรรมชาติและสิ่งแวดลอมทางวัฒนธรรม ที่มีความสำคัญมากที่สุด คือ เจดีย์หลวงบนเขาตังกวน สำคัญน้อยที่สุด คือ คูเมืองฝั่งหัวเขาแดง

การนำผลการวิจัยไปใช้เพื่อการวางแผนการอนุรักษ์และพัฒนาเมืองเก่าสงขลา เพื่อให้สอดคล้องกับบริบทของเมือง ผู้วิจัยมีข้อเสนอแนะการกำหนดมาตรการควบคุมการใช้ประโยชน์ที่ดินเพื่อการอนุรักษ์เมืองฟื้นฟูและคุ้มครองสภาพแวดล้อม โดยการจัดทำแผนผังเมืองเฉพาะเพื่ออนุรักษ์และพัฒนาเมืองเก่า กำหนดขอบเขตของเมืองเก่าในแต่ละยุคสมัยให้มีความชัดเจน เพื่อให้เกิดการใช้ประโยชน์ที่ดินที่สอดคล้องกับบริบทของการอนุรักษ์เมืองเก่า การควบคุมการพัฒนาที่ขัดแย้งและสร้างผลกระทบต่อสิ่งแวดล้อมและการอนุรักษ์ โดยการควบคุมความสูงของอาคาร และการกำหนดพื้นที่กันชน (Buffer zone) รอบบริเวณองค์ประกอบและโครงสร้างที่สำคัญ รวมไปถึงการผลักดันให้กรมศิลปากรขึ้นทะเบียนโบราณสถานที่ยังไม่ได้ขึ้นทะเบียน เพื่อให้มีการดำเนินการอนุรักษ์ด้วยวิธีที่ถูกต้องและเหมาะสม ด้านการปลูกฝังจิตสำนึกและการตระหนักรู้ถึงคุณค่าความสำคัญของโครงสร้างและองค์ประกอบด้านต่างๆ ในเมืองเก่า โดยการส่งเสริมให้เป็นแหล่งเรียนรู้ประวัติศาสตร์ และศิลปวัฒนธรรม รวมไปถึงการประชาสัมพันธ์ผ่านสื่อต่างๆ และการบรรจุเนื้อหาในบทเรียนเพื่อสร้างความรู้ความเข้าใจให้กับเยาวชนรุ่นใหม่ในพื้นที่ และบุคคลทั่วไป เพื่อให้เกิดการอนุรักษ์และพัฒนาที่สอดคล้องกับบริบทเมืองเก่าสงขลา ซึ่งจะนำไปสู่การพัฒนาที่ยั่งยืนต่อไป

เอกสารอ้างอิง

ภาษาไทย

- กองอนุรักษ์สิ่งแวดล้อมธรรมชาติและศิลปกรรม สำนักงานนโยบายและแผนทรัพยากรธรรมชาติและสิ่งแวดล้อม. (2557). **แนวทางการอนุรักษ์สิ่งแวดล้อมศิลปกรรม**. เข้าถึงเมื่อ 15 ตค.2557. เข้าถึงได้จาก http://wetland.onep.go.th/onep/ncecd/index.php?name=onep_2&file=readnews&id=3
- กฤติกา บุญศิริ และสิทธิพร ภิรมย์รัตน์. (2016). “การศึกษาโครงสร้างและองค์ประกอบของเขตเมืองเก่าแพร่ เพื่อการอนุรักษ์บริบทเมืองประวัติศาสตร์.” **Veridian-E-Journal ฉบับภาษาไทย สาขามนุษยศาสตร์ สังคมศาสตร์ และศิลปะ**, 9(3), 1811-1827. Retrieved from <https://www.tci-thaijo.org/index.php/Veridian-EJournal/article/view/90832>
- คณะสถาปัตยกรรมศาสตร์ มหาวิทยาลัยศิลปากร. (2560). **รายงานฉบับสมบูรณ์ โครงการจัดทำผังแม่บทอนุรักษ์และพัฒนาเมืองเก่าเพชรบุรี**. กรุงเทพฯ: กรมศิลปากร.
- ชุตินันท์ સાແກ້ວ. (2014). “การศึกษาหลักฐานทางประวัติศาสตร์การตั้งถิ่นฐานและการพัฒนาเมืองนครปฐม เพื่อการวางแผนอนุรักษ์และพัฒนาชุมชน.” **Veridian-E-Journal ฉบับภาษาไทย สาขามนุษยศาสตร์ สังคมศาสตร์ และศิลปะ**. 7 (3), 1265-1283. Retrieved from <https://www.tci-thaijo.org/index.php/Veridian-EJournal/article/view/19496/23536>
- ถนอม พูนวงศ์. (2545). **ประวัติศาสตร์เมืองสงขลา**. พิมพ์ครั้งที่ 1. กรุงเทพฯ: โอเดียนสโตร์.
- วศิน อิงคพัฒนากุล. (2548). **การอนุรักษ์สิ่งแวดล้อมธรรมชาติและมรดกทางวัฒนธรรม**. นครปฐม: โรงพิมพ์มหาวิทยาลัยศิลปากร วิทยาเขตพระราชวังสนามจันทร์.
- สกรรจ์ จันทร์รัตน์ และสงบ ส่งเมือง. (2532). **การเริ่มต้นและการพัฒนาการทางประวัติศาสตร์โบราณคดีเมืองสงขลาเก่า**. กรุงเทพฯ: ห้างหุ้นส่วนจำกัด ป.สัมพันธ์พาณิชย์.
- สำนักงานคณะกรรมการวัฒนธรรมแห่งชาติและคณะสถาปัตยกรรมศาสตร์ มหาวิทยาลัยศิลปากร. (2549). **แนวทางการจัดการภูมิทัศน์วัฒนธรรม**. กรุงเทพฯ: อมรินทร์พริ้นติ้งแอนด์พับลิชชิ่ง.
- สำนักงานโยธาธิการและผังเมืองจังหวัดสงขลา. (2559). **โครงการวางและจัดทำผังเมืองรวมจังหวัดสงขลา**. เข้าถึงเมื่อ 20 ธันวาคม 2559. เข้าถึงได้จาก <http://www.songkhlaprovincialplan.com>
- สิทธิพร ภิรมย์รัตน์. (2555). **การวางแผนชุมชนเมืองและสภาพแวดล้อม**. กรุงเทพฯ: คณะสถาปัตยกรรมศาสตร์ มหาวิทยาลัยศิลปากร.

ภาษาต่างประเทศ

Daniels, Tom and Katherine. (2003). **The Environmental Planning Handbook**. Chicago: APA Planners Press.

Duany, Andres, Feff Speck, and Mike Lydon. (2010). **The Smart Growth Manual**. New York: McGraw-Hill.

Garnham, Harry L. (1985). **Maintaining the Spirit of Place: A Process for the Preservation of Town Character**. Mesa: PDA.

Lynch, Kevin. (1960). **Images of The City**. Cambridge: MIT Press.

Thadani, Dhiru. (2010). **The Language of Towns and Cities**. New York: Rizzoi.