

## พัฒนาการการสร้างสัตว์หิมพานต์สมัยรัตนโกสินทร์\*

### A development on the creativity of himmapan's animals, Rattanakosin period

นฤมล ศิลปชัยศรี (Narumol Silpachaisri)\*\*

สุชา ศิลปชัยศรี (Sucha Silpachaisri)\*\*\*

ปรีดี พิศภูมิวิถิ (Predee Phisphumvidhi)\*\*\*\*

#### บทคัดย่อ

วิจัยนี้มีวัตถุประสงค์เพื่อศึกษาวรรณกรรมเรื่องไตรภูมิ และคัมภีร์ที่มีเนื้อหากล่าวถึงสัตว์หิมพานต์ เพื่อศึกษารูปแบบของสัตว์หิมพานต์ในสมัยรัตนโกสินทร์ และเพื่อศึกษาบริบททางสังคมที่ส่งผลต่อการสร้างสรรค์รูปแบบของสัตว์หิมพานต์ในสมัยรัตนโกสินทร์แล้วนำหลักฐานทางประวัติศาสตร์มาวิเคราะห์

ผลการวิจัยพบว่า

1. วรรณกรรมเรื่องไตรภูมิส่งอิทธิพลต่อการสร้างสรรค์งานศิลปะโดยแสดงชัดเจนในสมัยอยุธยา สืบต่อมายังปัจจุบัน
2. ด้านรูปแบบพบว่าสัตว์หิมพานต์มีหลากหลายมากยิ่งขึ้นในสมัยรัชกาลที่ 3 และกลายเป็นต้นแบบต่อการสร้างสรรค์ในปัจจุบัน
3. การศึกษาบริบททางสังคมที่ส่งผลต่อการสร้างสรรค์สามารถจัดเป็น 3 กลุ่ม ดังนี้  
กลุ่ม 1 สร้างขึ้นเพื่อสืบทอดความเชื่อตามคัมภีร์ศาสนา

---

\* บทความวิจัย โครงการวิจัยเรื่อง พัฒนาการการสร้างสัตว์หิมพานต์สมัยรัตนโกสินทร์ ทูลสนับสนุนงานวิจัยมหาวิทยาลัยเทคโนโลยีราชมงคลรัตนโกสินทร์ ประจำปีงบประมาณ 2560.

Research Article "A development on the creativity of himmapan's animals, Rattanakosin period." Granted by Rajamangala University of Technology Rattanakosin Fiscal year 2017.

\*\* หัวหน้าโครงการวิจัย, อาจารย์ ดร. ประจักษ์สาขาวิชาทัศนศิลป์ วิทยาลัยเพาะช่าง มหาวิทยาลัยเทคโนโลยีราชมงคลรัตนโกสินทร์, E-mail: narumol.sar@rmuth.ac.th

Head of Project., Phd. Lecturer, Department of Thai Handicraft Program , Rajamangala University of Technology Rattanakosin, E-mail: narumol.sar@rmuth.ac.th, Tel.084-884-6798.

\*\*\* ผู้ร่วมวิจัย อาจารย์ประจำสาขาวิชาทัศนศิลป์ วิทยาลัยเพาะช่าง มหาวิทยาลัยเทคโนโลยีราชมงคลรัตนโกสินทร์, E-mail: sucha.sil@rmuth.ac.th

Co-Researcher. Lecturer, Department of Thai Handicraft Program , Rajamangala University of Technology Rattanakosin. E-mail: sucha.sil@rmuth.ac.th

\*\*\*\* ที่ปรึกษา โครงการวิจัย, รองศาสตราจารย์ ดร. ประจักษ์คณะศิลปศาสตร์ มหาวิทยาลัยมหิดล

Project Advisor, Associate Professor, Phd. Faculty of Liberal Arts, Mahidol University.

กลุ่ม 2 สร้างขึ้นเพื่อให้เหมาะสมกับการนำไปใช้ในงานพระเมรุมาศและเริ่มมีความพิเศษและหลากหลายตั้งแต่สมัยต้นกรุงรัตนโกสินทร์

กลุ่ม 3 เป็นการสร้างสรรค์ขึ้นอย่างอิสระโดยอาศัยความงามทางองค์ประกอบศิลปะเป็นสำคัญสรุปได้ว่า พัฒนาการการสร้างสัตว์หิมพานต์สมัยรัตนโกสินทร์นี้สืบต่อทั้งด้านคติและรูปแบบมาตั้งแต่ครั้งกรุงศรีอยุธยา และมีการออกแบบให้มีความแปลกตามากยิ่งขึ้นในสมัยรัชกาลที่ 9

**คำสำคัญ :** สัตว์หิมพานต์, รัตนโกสินทร์, ไตรภูมิ

### **Abstract**

This dissertation aims at studying the Traiphum, in order to examine various designs of Himmaphan creatures created during the Rattanakosin era. This paper also analysed historical facts about the artworks about Himmaphan creatures.

1. The analysis led to the conclusion that the Traiphum literary work had clearly made a strong impact on artistic creations noticeably from the Ayutthaya period and had continued to do so until the present day.

2. It is found that more designs of Himmaphan creatures had emerged during the reign of King Rama III and become the blueprints for modern creations.

3. Himmaphan creatures can be categorized into three groups based on artistically influential social contexts. The first group was created to pass on beliefs based on religious manuscripts. The second group consists of Himmaphan creatures art pieces created for the purpose of decorating the Royal Crematorium, whose design had become more varied and begun to exhibit unique traits from the Rattanakosin period onwards. The third group of Himmaphan creature artworks was freely created with the elements of arts being the focus. It is concluded that the artworks of Himmaphan creatures during the Rattanakosin period inherited the concepts and the designs from those of the Ayutthaya era, and had developed into the more exotic forms in the reign of King Rama IX.

**Keywords:** Himmaphan Creatures, Rattanakosin, Traiphum

## บทนำ

การสร้างสรรคงานศิลปกรรมไทย โดยมากรับคติความเชื่อทางพระพุทธศาสนาในการแสดงออก ทั้งที่สร้างขึ้นเพื่อแสดงความเคารพและเพื่อแสดงออกถึงความงามอย่างไทย คติที่ส่งอิทธิพลอย่างมาก ต่อการแสดงออกทางศิลปะคือ คติไตรภูมิ ซึ่งเนื้อหาในไตรภูมิภพที่ส่งอิทธิพลในฐานะแหล่งความรู้ที่ก่อให้เกิดการสร้างสรรค ทั้งที่เกิดขึ้นเพื่ออธิบายคติความเชื่อเหล่านั้น และเพื่อจินตนาการและความงามทางศิลปะ

ป่าหิมพานต์ คือพื้นที่หนึ่งที่ปรากฏในความเชื่ออันเกี่ยวเนื่องในพระพุทธศาสนาและคัมภีร์อื่น ๆ รวมไปถึงนิทานปรัมปราต่าง ๆ และในวรรณกรรมไตรภูมิด้วย ณ ที่แห่งนั้น นอกจากความกว้างใหญ่ตามที่กล่าวอ้างในเอกสารแล้ว ยังมีสัตว์หิมพานต์ที่มีบทบาทสำคัญอีกด้วย ไตรภูมิภพ กล่าวถึงสัตว์หิมพานต์ไว้ ดังเช่น

“...แต่แผ่นดินอันเราอยู่นี้ลงไปถึงนาคพิภพอันชื่อว่าไตรจณภูมินั้นโดยลึกได้โยชน์ 1 แล ผิจะนับด้วยวาได้ 8,000 วาแลฯ แต่ไตรจณภูมิคือราชหงส์อันอยู่ในคิณภูมิ แลอยู่ในคูลาคำก็ดี อันอยู่ในปราสาททั้งหลายด้วยฝูงนกก็ดี อยู่ด้วยหมู่สัตว์ในป่าหิมพานต์นั้นก็ดี ก็มีอยู่เป็นอันมากนักหนาแล...” (พระญาติไทย, 2554: 45)

คำอธิบายในไตรภูมิภพแสดงภาพความเป็นอยู่ที่ขยายอาณาบริเวณของสัตว์หิมพานต์ออกไป จนอาจกล่าวได้ว่าสัตว์บางประเภทอาจไม่ใช่สัตว์หิมพานต์ในบริบทที่กล่าวถึง หากแต่อาจเป็นสัตว์สำคัญที่เป็นพาหนะของเทพเคารพตามความเชื่อดั้งเดิมก่อนมีพระพุทธศาสนาก็เป็นได้

ในปี พ.ศ. 2554 มีการคัดสำเนาเอกสารเรื่องไตรภูมิจากหอสมุดแห่งชาติ กรุงปารีส ประเทศฝรั่งเศส ซึ่งมีนักวิชาการอธิบายว่าเอกสารฉบับดังกล่าวน่าจะเขียนขึ้นในสมัยอยุธยาโดยอาศัยการเทียบอักษรที่มีความนิยมในเวลานั้น (บุญเดือน ศรีวรรณ, 2554: 9) เอกสารฉบับนี้กล่าวถึงสัตว์หิมพานต์ไว้อย่างน่าสนใจ และสันนิษฐานว่าเป็นต้นแบบทางแนวคิดของการแสดงออกทางศิลปะด้วย

ในสมัยรัตนโกสินทร์ รูปแบบของสัตว์หิมพานต์มีความหลากหลายมากขึ้น ดังที่ปรากฏในสมุดไทยดำปัจจุบันเก็บรักษาที่หอสมุดแห่งชาติ เป็นสิ่งสะท้อนถึงการเรียนรู้และการจินตนาการของช่างไทย เพื่อสร้างสรรคเป็นสัตว์หิมพานต์ให้มีมากยิ่งขึ้น

สมเด็จพระเจ้าบรมวงศ์เธอ เจ้าฟ้ากรมพระยานริศรานุวัดติวงศ์ และสมเด็จพระเจ้าบรมวงศ์เธอ กรมพระยาดำรงราชานุภาพ มีพระวินิจฉัยเกี่ยวกับสัตว์หิมพานต์ไว้ในหนังสือ สาส์นสมเด็จพระเจ้าบรมวงศ์เธอ เล่มที่ 19 ดังนี้

“... พิจารณาที่ดูรูปสัตว์ที่เขียนสัตว์อย่างเดียวกันไปต่างๆ นั้น หม่อมฉันเห็นว่าจะผิดแต่ช่างเขียนไม่เคยเห็นตัวสัตว์ซึ่งเขียนนั้น ได้ฟังแต่คำพรรณลักษณะ หรือได้เห็นแต่รูปภาพที่เขียนผิดมาแล้ว ก็เขียนตามนี้คิดว่าตัวจริงจะเป็นอย่างไร บางทีก็แก้ไขบ้างให้ลักษณะสมกับฤทธิ์เดชของสัตว์อย่างนั้น ช่างที่ไม่มีความคิดก็เป็นแต่เขียนจำลองตามรูปภาพที่ได้เห็นคนอื่นเขาเขียนไว้...” (สาส์นสมเด็จพระเจ้าบรมวงศ์เธอ, 2527: 156)

งานวิจัยนี้ ทำการศึกษาพัฒนาการของการสร้างสัตว์หิมพานต์ คติในการสร้างและความหลากหลายของรูปแบบ โดยนำรูปแบบสัตว์ที่มีอยู่เดิมตั้งแต่สมัยกรุงศรีอยุธยา กรุงธนบุรี มาศึกษาเพื่อวิเคราะห์รูปแบบที่ปรากฏในกรุงรัตนโกสินทร์

## วัตถุประสงค์การวิจัย

1. เพื่อศึกษาวรรณกรรมเรื่องไตรภูมิ และคัมภีร์ที่มีเนื้อหากว่าถึงสัตว์หิมพานต์
2. เพื่อศึกษารูปแบบของสัตว์หิมพานต์ในสมัยรัตนโกสินทร์
3. เพื่อศึกษาบริบททางสังคมที่ส่งผลต่อการสร้างสรรค์รูปแบบของสัตว์หิมพานต์ในสมัยรัตนโกสินทร์

## คำถามการวิจัย

สัตว์หิมพานต์ที่พบในสมัยรัตนโกสินทร์ เกิดขึ้นจากแนวคิดในการผสมสัตว์หิมพานต์ให้มีเพิ่มขึ้นหรือจากการนำสัตว์ที่มีอยู่ในตำรามาพัฒนาปรับเปลี่ยนให้มีความวิจิตรพิสดาร แต่หัวใจสำคัญของการศึกษาพัฒนาการรูปแบบสัตว์หิมพานต์คือ สัตว์เหล่านั้นแตกต่างจากสัตว์อื่นอย่างไร โดยอาศัยหลักคิดด้านอิทธิพลที่ส่งผลต่อการสร้างสรรค์ของช่างไทยสมัยรัตนโกสินทร์ตอนต้น

## กรอบแนวคิดการวิจัย

การวิจัยนี้อาศัยแนวคิดด้านการสร้างสรรค์งานศิลปกรรมของช่างย่อมได้รับอิทธิพลทั้งจากภายในและภายนอก

อิทธิพลจากภายใน ได้แก่ ประสบการณ์ และจินตนาการของช่าง

อิทธิพลจากภายนอก ได้แก่ องค์ความรู้ สถานการณ์ทางสังคมและการเลียนแบบจากของเดิม

## ระเบียบวิธีการวิจัย

### 1. กลุ่มตัวอย่าง

กลุ่มตัวอย่างที่ใช้ในการวิจัยพัฒนาการการสร้างสัตว์หิมพานต์สมัยรัตนโกสินทร์ ใช้ตัวอย่างทางด้านศิลปกรรมที่ปรากฏทั้งในภาคเอกสาร และศิลปกรรมประเภทต่าง ๆ ซึ่งมีอายุอยู่ในสมัยกรุงศรีอยุธยา กรุงธนบุรี และรัตนโกสินทร์ กลุ่มตัวอย่างภาคเอกสารในสมัยรัตนโกสินทร์เน้นที่สมัยรัตนโกสินทร์ตอนต้น เพื่อนำมาศึกษา ร่วมกับศิลปกรรม และภาพวาดสัตว์หิมพานต์ที่สร้างสรรค์ในสมัยรัชกาลที่ 9

### เอกสารชั้นต้นสมุดไทย ดังนี้

“แผนที่ไตรภูมิ” หอสมุดแห่งชาติ. หนังสือสมุดไทยขาว อักษรไทย ภาษาบาลี ไทย. สมัยอยุธยา. เลขที่ 6. หมวดตำราภาพ.

“แผนที่ไตรภูมิ” หอสมุดแห่งชาติ. หนังสือสมุดไทยขาว อักษรไทย ภาษาบาลี ไทย. สมัยอยุธยา. เลขที่ 8. หมวดตำราภาพ.

“ตำราภาพไตรภูมิฉบับหลวงสมัยกรุงธนบุรี” หอสมุดแห่งชาติ. หนังสือสมุดไทยขาว อักษรไทย ภาษาบาลีไทย. จ.ศ.1138 (พ.ศ.2319). เลขที่ 10. หมวดตำราภาพ.

“ตำราสัตว์ป่าหิมพานต์” หอสมุดแห่งชาติ. หนังสือสมุดไทยดำ อักษรไทย. เลขที่ 195. หมวดตำราภาพ.

### ศิลปกรรมต่างๆ ดังนี้

แผ่นทองคำรูปสัตว์หิมพานต์ภายในกรุพระปราสาทวิมมาลราชธาตุ และวัดราชบูรณะ จ.พระนครศรีอยุธยา  
ตุ๊กตาศิลา วัดอรุณราชวราราม กรุงเทพมหานคร  
ประติมากรรมประดับหน้าพระที่นั่งพุทไธสวรรย์ พิพิธภัณฑสถานแห่งชาติพระนคร  
ประติมากรรมประดับภายใน วัดพระศรีรัตนศาสดาราม กรุงเทพมหานคร  
นิทานชาดกสลักไม้ หอไตรวัดแก้วไพฑูริย์ กรุงเทพมหานคร  
จิตรกรรมภาพสัตว์หิมพานต์ วิหารหลวง วัดสุทัศน์เทพวราราม กรุงเทพมหานคร  
สัตว์หิมพานต์ประดับพระเมรุมาศ รัชกาลที่ 9 ท้องสนามหลวง กรุงเทพมหานคร  
หนังสือภาพสัตว์หิมพานต์ในจินตนาการ โดย สุรศักดิ์ เจริญวงศ์

### 2. เครื่องมือที่ใช้ในการวิจัย

เครื่องมือวิจัยในการวิจัยเรื่องพัฒนาการการสร้างสัตว์หิมพานต์สมัยรัตนโกสินทร์นี้ คือ แบบบันทึกข้อมูลงานวิจัยซึ่งมีขั้นตอนการสร้างเครื่องมือการวิจัย ดังนี้

ขั้นตอนที่ 1 การศึกษาแนวคิดที่ปรากฏในเอกสารต่างๆ ทั้งที่เป็นเอกสารขั้นต้นและขั้นรอง

ขั้นตอนที่ 2 สร้างแบบบันทึกงานวิจัย ซึ่งเป็นการบันทึกสาระสำคัญที่เชื่อมโยงต่อการค้นคว้าเกี่ยวกับการสร้างสัตว์หิมพานต์

ขั้นตอนที่ 3 นำแบบบันทึกงานวิจัยเพื่อสำรวจและประมวลความครบถ้วนของข้อมูลที่ใช้ในการวิจัย

ขั้นตอนที่ 4 ปรับปรุงแบบบันทึกข้อมูลงานวิจัยเพื่อให้เกิดความสมบูรณ์ในข้อมูลงานวิจัย

แบบบันทึกงานวิจัย แบ่งออกเป็น 2 ส่วนคือ

ส่วนที่ 1 ข้อมูลเบื้องต้นของเอกสาร ผู้แต่ง ปีที่สร้าง และสาระสำคัญของเอกสาร

ส่วนที่ 2 ข้อมูลเบื้องต้นของศิลปวัตถุ เทคนิคและวัสดุ อายุสมัย รูปแบบ และสาระสำคัญที่ได้จาก

การสังเกต

### 3. การเก็บรวบรวมข้อมูล

การเก็บรวบรวมข้อมูลมีกระบวนการดังนี้

1. ศึกษาเอกสารขั้นต้นที่เกี่ยวกับภาพสัตว์หิมพานต์ และการสร้างงานศิลปกรรมที่เกี่ยวข้อง
2. ศึกษาเอกสารขั้นรองที่มีผู้ศึกษาวิเคราะห์ที่มา แนวคิด และรูปแบบในการสร้างสรรค์ผลงานศิลปกรรมที่อาศัยสัตว์หิมพานต์เป็นองค์ประกอบ
3. เก็บข้อมูลภาคสนามด้วยการสังเกตและบันทึกภาพ
4. สัมภาษณ์ผู้เชี่ยวชาญเกี่ยวกับงานศิลปกรรมที่ใช้รูปแบบสัตว์หิมพานต์ในการสร้างสรรค์

## ผลการวิจัย

การสร้างสัตว์หิมพานต์เกิดขึ้นจากความเชื่อดั้งเดิมทางพุทธศาสนา กล่าวถึงป่าหิมพานต์ และสิ่งมีชีวิตในป่านั้น หลักฐานเก่าที่สุด คือ ไตรภูมิพระร่วงสมัยสุโขทัย ซึ่งแสดงเรื่องราวของป่าหิมพานต์โดยให้สัตว์หิมพานต์มีบทบาทแสดงพื้นที่ของป่าไว้ สัตว์หิมพานต์ จึงเป็นสัตว์ที่สร้างขึ้นจากจินตนาการบนฐานความเชื่อที่ปรากฏในไตรภูมิ ความหลากหลายของสัตว์หิมพานต์มีมากขึ้นในสมัยรัตนโกสินทร์โดยมีการพัฒนาต่อจากศิลปะในสมัยกรุงศรีอยุธยา โดยมากสัตว์ที่มีลักษณะแปลกไม่พบทั่วไปจะได้รับการขนานนามว่าสัตว์หิมพานต์แทบทั้งสิ้น จากการศึกษาสามารถวิเคราะห์ผลการวิจัยได้ดังนี้

## การวิเคราะห์ด้านรูปแบบของสัตว์หิมพานต์

งานศิลปกรรมรูปสัตว์ที่มีรูปร่างหน้าตาแปลกได้รับความสนใจในการที่จะศึกษาถึงความเป็นมาของการสร้างสรรค์ จนอาจกล่าวได้ว่า ตลอดระยะเวลาจากการริเริ่มสร้างสรรค์นั้น มีพัฒนาการทั้งในเรื่องทางศิลปะและแนวคิดในการสร้างสรรค์ที่มีเพิ่มมากขึ้น ดังเช่นศาสนสมเด็จซึ่งเป็นลายพระหัตถ์ของสมเด็จพระเจ้าบรมวงศ์เธอ เจ้าฟ้ากรมพระยานริศรานุวัดติวงศ์ และสมเด็จพระเจ้าบรมวงศ์เธอ กรมพระยาดำรงราชานุภาพกล่าวถึงที่มาของการเรียกชื่อสัตว์หิมพานต์ ซึ่งสมเด็จเจ้าฟ้ากรมพระยานริศรานุวัดติวงศ์ทรงพระนิพนธ์ถึงสมเด็จเจ้ากรมพระยาดำรงราชานุภาพ ไว้ว่า

“จะกล่าวถึงสัตว์ชนิดที่เจ้านายตรัสเรียกว่า “สัตว์โขโด” เป็นการสมควรยิ่งกว่าที่เรียกกันว่า “สัตว์หิมพานต์” ที่เรียกเช่นนั้น ดูก็เป็นเหลว สัตว์หิมพานต์จริงๆ กล่าวแต่เป็นสัตว์ปรกติ มีช้าง ม้า งัว สิงห์ เป็นต้น ” (ศาสนสมเด็จ ฉบับวันที่ 18 พฤศจิกายน 2484 อ้างใน ยิ้ม ปันทยางกูร, 2525: 11)

ความหมายของคำว่า สัตว์โขโดต้องค้นคว้าเพิ่มเติมต่อไป แต่หลักฐานที่กล่าวถึงคำว่า สัตว์หิมพานต์พบว่า มีการกล่าวถึงอย่างน้อยในปี พ.ศ. 2465 บนใบบันทึกจากสมุดไทยคำของหอพระสมุดวชิรญาณ จึงสันนิษฐานได้ว่า คำว่าสัตว์หิมพานต์ยังไม่ปรากฏในเรียกในสมัยรัชกาลที่ 3 ซึ่งสมุดไทยคำทั้ง 2 ฉบับในงานพระเมรุเรียกภาพเหล่านั้นว่า “รูปสัตว์” ดังคำที่ปรากฏหน้าแรกของสมุดภาพดังนี้

“ข้าพระพุทธเจ้าขุนราช...เขียนหย่างรูปสัตว์ 77 รูปเสร็จ ทูลเกล้าทูลกระหม่อมถวาย ขอเดชะ ” (ตัวสะกดตามต้นฉบับ) (หอสมุดแห่งชาติ เลขที่ 195 ตำราสัตว์ป่าหิมพานต์)

การทำความเข้าใจภาพสัตว์ที่อาศัยในป่าหิมพานต์ดังปรากฏในวรรณคดีไตรภูมิและสมุดภาพไตรภูมิ ซึ่งได้รับการเรียกว่า “สัตว์หิมพานต์” เพื่อให้เข้าใจว่าเป็นสัตว์เดรัจฉาน ซึ่งหมายถึงสัตว์ทุกชนิดเว้นจากมนุษย์ไม่ว่าสัตว์นั้นจะเป็นสัตว์ปรกติหรือเป็นสัตว์ที่ผสมจนมีลักษณะแปลกก็ตาม สมุดภาพไตรภูมิได้เขียนภาพสัตว์บริเวณป่าหิมพานต์ไว้สอดคล้องกับศาสนสมเด็จที่เข้าใจว่า สัตว์หิมพานต์ หรือที่เรียกว่าสัตว์โขโดตามอย่างเจ้านายเรียกนั้นมีเพียงสัตว์ปรกติ 4 ชนิด คือ ช้าง ม้า สิงห์ และโค แต่ยังมีสัตว์ผสมจำนวนหนึ่งที่ไม่ใช่สัตว์ปรกติและเป็นรูปสัตว์ที่แสดงออกเพื่อให้เข้าใจว่า ณ ที่นั่นนั้น คือพื้นที่ของป่าหิมพานต์ตามเนื้อเรื่องของวรรณคดีได้

สัตว์หิมพานต์ในสมุดภาพไตรภูมิ ปรากฏในหน้าปลายของสมุดไทย แสดงภาพเกี่ยวกับแผนที่ นิทานชาดก และการแสดงออกทางความคิดเกี่ยวกับโลกมนุษย์ ซึ่งเนื้อเรื่องบางตอนของไตรภูมิและนิทานชาดก จะมีฉากที่เกี่ยวกับป่าหิมพานต์รวมอยู่ด้วย ดังนั้นการสร้างสรรค์ภาพสัตว์หิมพานต์จึงเป็นเสมือนตัวแทนหรือสัญลักษณ์ทางด้านพื้นที่ด้วยเช่นกัน (ภาพที่1)

สัตว์หิมพานต์ที่ปรากฏในศิลปกรรมสมัยกรุงศรีอยุธยา มีลักษณะของสัตว์ผสม เมื่อนำมาวิเคราะห์ในด้านรูปแบบ ดังเช่นแผ่นทองคำรูปสัตว์ที่พบในกรุพระปรางค์วัดมหาธาตุ วัดราชบูรณะ จังหวัดพระนครศรีอยุธยา มักเป็นสัตว์ที่ผสมด้วยปีก อาทิ ช้างปีก ม้าปีก ดังจะพบว่า สัตว์ 4 เท้าที่ออกแบบให้มีปีกและหางอย่างนั้น จะยังคงส่วนหัว และขาหน้าไว้ทั้ง 2 ข้าง (ภาพที่ 2) การนำเสนอในลักษณะนี้ ไม่สมเหตุผลเพราะไม่สามารถใช้ 2 ขาหน้าเดินบนบกได้ แตกต่างจากชั้นที่มีขาอย่างนกหัวเป็นข้าง (ภาพที่ 3) ที่แสดงความเป็นสัตว์ที่บินได้มากกว่าเดินจนในสมัยต่อมาการผสมสัตว์บกและสัตว์ปีก หรือสัตว์น้ำ ได้ถูกนำมาสร้างสรรค์อย่างต่อเนื่อง

ทั้งนี้ อาจเป็นเพราะการผสมสัตว์ที่มีลักษณะต่างประเภทกันจะทำให้เกิดความรู้สึกถึงความแปลกประหลาดได้อย่างชัดเจน



ภาพที่ 1 สมุดภาพไตรภูมิแสดงภาพสระอโนดาต  
ที่มา หอสมุดแห่งชาติ เลขที่ 10 สมุดภาพไตรภูมิ



ภาพที่ 2 การแสดงลักษณะเด่นของสัตว์ผสมจากแผ่นทองคำรูปช้างปีกและม้าปีก สมัยอยุธยา  
ที่มา: นฤมล ศิลปชัยศรี



ช้างปีกมีขาอย่างนก

ภาพที่ 3 ช้างปีกมีขาอย่างนก สมัยอยุธยา

ที่มา: นฤมล ศิลปชัยศรี



รูปแบบของสัตว์หิมพานต์บางชนิดได้รับการสืบทอดต่อมา โดยมีการเปลี่ยนแปลงเพียงเล็กน้อย อย่างเช่น รูปแบบของนกทมิฬในสมุดไทยคำสมัยรัชกาลที่ 3 แสดงภาพนกทมิฬมาทำยืนตรงอย่างสง่างาม เมื่อถูกนำมาสร้างเป็นประติมากรรมประดับสถานที่ต่าง ๆ อย่างเช่นที่พระที่นั่งพุทไธสวรรย์และวัดพระศรีรัตนศาสดารามก็มีลักษณะที่คล้ายคลึงกัน (ภาพที่ 4) เช่นเดียวกับสิงห์ (ภาพที่ 5) ที่มีลักษณะงามอย่างไทยตามแบบอย่างภาพวาดลายเส้น เมื่อสร้างเป็นประติมากรรมรูปสิงห์ที่วัดพระเชตุพนวิมลมังคลารามจึงมีลักษณะเฉพาะ ซึ่งสมเด็จพระเจ้าบรมวงศ์เธอ กรมพระยาดำรงราชานุภาพมีพระวินิจฉัยเกี่ยวกับการสร้างสิ่งไว้ความตอนหนึ่งว่า

“ในเมืองไทยเราแต่โบราณก็ชอบทำรูปสิงห์ตั้งปากทาง แต่มักทำรูปสิงห์แบบเขมรหรือมิฉะนั้นก็เอาสิงโตหินของจีนมาตั้ง เห็นทำรูปหล่อเป็นสิงห์ไทยแห่งเดียวแต่ที่วัดพระเชตุพน เป็นของพระบาทสมเด็จพระนั่งเกล้าเจ้าอยู่หัวทรงประดิษฐ์ขึ้น น่าจะเป็นเพราะทรงมีพระราชปรารภว่ารูปสิงห์อย่างไทยยังไม่มีใครทำมาแต่ก่อน จึงทรงสร้างขึ้นก็เป็นได้” (สมเด็จพระเจ้าบรมวงศ์เธอ กรมพระยาดำรงราชานุภาพ, 2489: 27)

สิงห์ที่สร้างขึ้นในสมัยรัตนโกสินทร์ตอนต้นมีลักษณะใกล้เคียงกันทั้งที่รับอิทธิพลจากขอมและจีน มีเพียงสิงห์ที่วัดพระเชตุพนที่สร้างได้ใกล้เคียงรูปแบบจากภาพวาดลายเส้นในสมุดไทยสมัยรัชกาลที่ 3 สันนิษฐานว่าเป็นแบบเดียวกัน ประติมากรรมรูปสิงห์มีท่าทางที่สง่างามเหมาะสมกับสถานที่ ทำยืนตัวตรงจึงเป็นท่าที่แสดงความงามสมส่วน ต่างจากภาพจิตรกรรมที่ต้องการบรรยากาศเป็นองค์ประกอบร่วม สิงห์จึงต้องมีท่าทางอิสระ

อิทธิพลด้านรูปแบบของช่างไทย ในการสร้างสรรค์รูปสัตว์หิมพานต์ที่ปรากฏในสมุดภาพไทยคำสมัยรัชกาลที่ 3 ยังคงส่งผลมาถึงปัจจุบัน ดังจะพบว่าเมื่อมีการสร้างรูปสัตว์หิมพานต์ประดับภูมิทัศน์ในการจัดสร้างพระเมรุมาศพระบาทสมเด็จพระเจ้าอยู่หัว รัชกาลที่ 9 จะต้องอาศัยหลักฐานจากเอกสารโบราณต่าง ๆ ตัวอย่างเช่น ช้าง 10 หมูในพรหมพงษ์ มีรูปแบบใกล้เคียงกับภาพร่างในสมุดรัตนโกสินทร์ตอนต้น (ภาพที่ 6) รูปแบบที่เด่นชัดคือ โครงสร้างโดยรวมมีส่วนโค้งของหัว งวงและหน้าขาที่คล้ายกัน มีลักษณะอย่างช่างในจิตรกรรมไทยและเพิ่มเติมรายละเอียดอื่น ๆ ด้วยสีสันทนและท่าทางที่ผ่อนคลายดูมีชีวิตและกลมกลืนกับสภาพแวดล้อมของป่าหิมพานต์ที่อยู่ร่วมกับสัตว์ผสมอื่น ๆ ด้วย

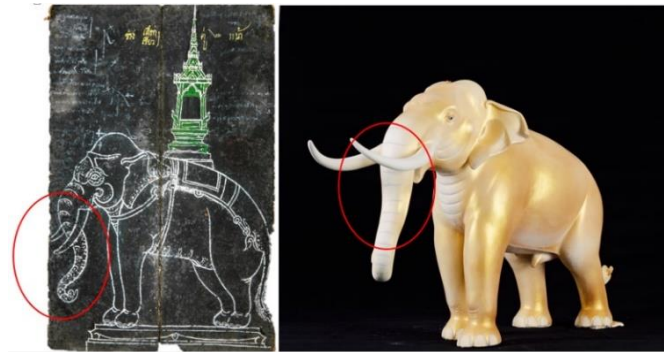


ภาพที่ 4 นกทมิฬที่แสดงลักษณะร่วมสมัยกัน  
ที่มา: นฤมล ศิลปชัยศรี





ภาพที่ 5 สิ่งห้อย่างไทยสมัยรัตนโกสินทร์  
ที่มา: นฤมล ศิลปชัยศรี



ภาพที่ 6 ประติมากรรมรูปช้างได้รับแรงบันดาลใจจากสมัยรัชกาลที่ 3  
ที่มา: นฤมล ศิลปชัยศรี

สมเด็จพระเจ้าบรมวงศ์เธอ เจ้าฟ้ากรมพระยานริศรานุวัดติวงศ์ทรงประทานตอบคำถามของพระยาอนุমানราชชน เกี่ยวกับเรื่องสัตว์หิมพานต์ไว้ในบันทึก เรื่องความรู้ต่าง ๆ ความว่า

“เรื่องสัตว์หิมพาน ตามตำรานั้น ท่านอย่าพูดเลย เปนของเหลวทั้งสิ้น ที่เขียนรูปโลโตคล้ายราชสีห์นั้น ก็เพราะไม่มีความรู้ว่า โลโต คืออูฐ จะพูดมากมายไปทำไม แรตเพลิง ตัวตันที่เดียวในตำรา สัตว์หิมพานต์นั้น ท่านดูเห็นเหมือนแรตหรือไม่...อันสัตว์หิมพานต์นั้น มันหลงเลอะกันมาหลายทอด...” (ตัวสะกดตามต้นฉบับ) (สมเด็จพระเจ้าบรมวงศ์เธอ เจ้าฟ้ากรมพระยานริศรานุวัดติวงศ์, 2552: 186)

สัตว์บางชนิดมีรูปแบบที่มีการพัฒนาตามประสบการณ์ของช่างที่ได้รับความรู้ ความเข้าใจที่มีต่อสัตว์ อย่างเช่น หมี พบว่าแต่เดิมสมุดภาพไตรภูมิมีภาพหมีที่มีลักษณะคล้ายสุนัข ซึ่งสันนิษฐานว่าช่างนั้นเขียนตามจินตนาการโดยไม่ทราบว่ามีหน้าตาอย่างไร เมื่อเปรียบเทียบหมีจากสมุดไทยและหมีในประติมากรรมสลักไม้ ศาลาการเปรียญวัดแก้วไพฑูรย์ และหมีจากหนังสือเรื่องธรรมาธรรมะสงครามที่เขียนรูปหมีให้ดูสมจริงกว่า (ภาพที่ 7) ทำให้ทราบว่า หมีมีลักษณะที่ใกล้เคียงความจริงขึ้นเรื่อยๆ จากจินตนาการสู่การวาดภาพเลียนแบบจริง



ภาพที่ 7 การเปรียบเทียบภาพหมี่จากสมุดไทยกับหมี่จากแผ่นสลักไม้ วัดแก้วโพธิ์ชัย  
และหมี่จากหนังสือธรรมาธรรมะสงคราม  
ที่มา: นฤมล ศิลปชัยศรี

แม้ว่าสัตว์หิมพานต์จะเกิดขึ้นจากจินตนาการ จากวรรณกรรมทางศาสนา ตลอดจนการประดิษฐ์คิดสร้างขึ้นอย่างอิสระของช่าง เพื่อมีวัตถุประสงค์ในการใช้งานหรือเพื่อแสดงความสามารถด้านการออกแบบของช่างมาตั้งแต่สมัยกรุงศรีอยุธยา (ตามหลักฐานทางประวัติศาสตร์ศิลปะ) การสืบทอดแนวคิด และรูปแบบบางประการยังคงปรากฏอยู่ในสมัยปัจจุบันด้วย ซึ่งมีความชัดเจนว่าได้รับองค์ความรู้การสร้างสรรค์มาจากสมัยต้นกรุงรัตนโกสินทร์ แม้ว่าจะมีพระวินิจฉัยของสมเด็จพระเจ้าบรมวงศ์เธอ เจ้าฟ้ากรมพระยานริศรานุวัดติวงศ์ในทางที่ว่า ตำราภาพสัตว์หิมพานต์บางชนิดช่างคิดผสมกันเองอย่างเลอะเทอะก็ตาม “...อันสัตว์หิมพานต์นั้น มันหลงเลอะกันมาหลายทอด...” (ตัวสะกดตามต้นฉบับ) (สมเด็จพระเจ้าบรมวงศ์เธอ เจ้าฟ้ากรมพระยานริศรานุวัดติวงศ์, 2552: 186)

หากตีความคำว่าเลอะเทอะคือการสร้างสรรค์สิ่งใหม่แต่ยังไม่เป็นที่ยอมรับในเวลานั้นก็อาจเป็นไปได้ในปัจจุบันพบว่า การสร้างสรรค์สัตว์แปลก ๆ ให้กลายเป็นสัตว์หิมพานต์อาจเกิดขึ้นภายใต้คติและแนวคิดใหม่ต่างจากเดิมที่ช่างสร้างรูปสัตว์หิมพานต์อย่างเรียบง่ายอาจเป็นเพราะประสบการณ์ทางความคิดมีอย่างจำกัด และอยู่ในกรอบการตีความทางวรรณกรรมศาสนา

#### การวิเคราะห์ด้านคติแนวคิดในการสร้างสรรค์

สมุดภาพไตรภูมิตั้งแต่ฉบับกรุงศรีอยุธยาและฉบับกรุงธนบุรี เขียนภาพต่าง ๆ สอดคล้องกับวรรณกรรมไตรภูมิแต่ที่มีเนื้อหาชัดเจน ได้แก่ ไตรภูมิฉบับอยุธยาซึ่งเป็นเอกสารในหอสมุดแห่งชาติกรุงปารีส ประเทศฝรั่งเศสเป็นฉบับที่ไม่ปรากฏในประเทศไทย

สำหรับการตรวจสอบและกำหนดอายุของสมุดไตรภูมินี้ บุญเตือน ศรีวรพจน์ อธิบายว่าน่าจะเป็นเอกสารที่เขียนขึ้นในสมัยอยุธยาโดยอาศัยการเทียบรูปแบบตัวอักษรอักษรที่มีความนิยมเขียนกันในเวลานั้น (บุญเตือน ศรีวรพจน์, 2554: 9) สมุดไตรภูมิฉบับดังกล่าว แสดงเนื้อความที่มีคำบรรยายเกี่ยวกับสัตว์ต่าง ๆ ไว้ส่วนหนึ่ง เริ่มต้นด้วยการจำแนกความเป็นใหญ่ในบรรดาเหล่าสัตว์ต่างๆไว้อย่างน่าสนใจ ดังนี้

“...พระบรมสวรถั่งจักรวาล เฮอร์ราฟิ่งคุณแลสัตว์ผู้จะให้เป้นประธานแก่คนทั้งหลาย แลสัตว์ในน้ำเอาปลาอนนทให้เป้นใหญ่กว่าปลาทั้งหลาย สัตว์สี่ตีนให้ราชสีห์เป้นพระญาแก่ทั้งหลาย ส่วนคนเลือกหาผู้มีบุญจัดหาประกอบด้วยปัญญาให้เป้นใหญ่แก่คนทั้งหลาย...” (กรมศิลปากร, 2554: 50)

จากข้อความข้างต้น ซึ่งเป็นไตรภูมิในเอกสารฉบับกรุงศรีอยุธยาที่กล่าวไว้ว่าการเลือกผู้เป็นใหญ่ในเหล่าสิ่งมีชีวิตนานาชนิดนั้นเป็นไปด้วยการแต่งตั้งจากผู้เป็นใหญ่ในจักรวาล คือ พระบรมสวรถ แต่ในภาพเขียนกลับแสดงด้วยภาพว่า เหล่าสัตว์ต่างเป็นผู้ประชุมเลือกผู้เป็นใหญ่กันเอง ดังเช่น (ภาพที่ 8) ภาพดังกล่าวจึงมีความขัดแย้งต่อไตรภูมิในภาคเอกสาร สันนิษฐานได้ว่าช่างอาจตีความว่า สัตว์เหล่านั้นได้รับบัญชามาให้เลือกผู้ที่จะมาปกครองตนเองก็เป็นได้



ภาพที่ 8 ราชสีห์เป็นใหญ่ในหมู่มสัตว์สี่ตีนและปลาอนนทเป็นใหญ่ในหมู่มสัตว์น้ำ  
ที่มา: “ไตรภูมิโลกสันฐานสมัยอยุธยา” หอสมุดแห่งชาติ.หนังสือสมุดไทยขาว อักษรไทย  
ภาษาบาลี ไทย.สมัยอยุธยา. เลขที่ 6. หมวดตำราภาพ.

การค้นพบหลักฐานทางด้านศิลปกรรมที่สะท้อนคติไตรภูมิชัดเจนในสมัยอยุธยา คือการขุดค้นพบแผ่นทองคำรูปสัตว์แปดกานานาชนิด ซึ่งเชื่อมโยงกับคติการสร้างสัตว์หิมพานต์ภายในกรุพระปรางค์วัดมหาธาตุ และวัดราชบูรณะ จังหวัดพระนครศรีอยุธยา แผ่นทองคำเหล่านี้มีรูปสัตว์มงคลอย่าง ช้าง ม้า ทั้งที่เป็นแผ่นทองคำฉลุคุณลาย และแผ่นทองคำตัดเป็นรูปร่างของช้างในอิริยาบถยืนแสดงอากัปกริยาอุดมชีวิต ยกขา ชูหาง ขนาดกว้างไม่ต่ำกว่า 5 เซนติเมตรมีรายละเอียดที่ถูกต้องแก่ให้แผ่นทองคำรูปช้างและม้ามีความพิเศษด้วยเครื่องทรง

สมุดไทยที่เขียนภาพถึงสัตว์มงคลตามความเชื่อคติไตรภูมิได้แก่ สมุดภาพไตรภูมิฉบับหลวงสมัยกรุงธนบุรี เลขที่ 10 ซึ่งมีเนื้อหาที่ส่งผลต่อความเชื่อและการแสดงออกของช่างไทยที่มีต่อสัตว์มงคล 4 ชนิด คือ ช้าง ม้า โค สิงห์ ความตอนหนึ่งว่า (ตัวสะกดตามต้นฉบับ)

“เขานี้ชื่อสุทศคนะภูสูง 200 โยชมียอดดั่งปากกาน้ำไหลออกจากปากสัตว์ทั้ง 4 นั้นเวียนไปปน  
ทักษิณ 3 รอบสระแล้วก็ไหลไปโดยทิศนั้นเล่า แล้วก็ไหลออกเป็นแม่น้ำน้อยแลใหญ่ไปทั่วป่าแล  
บ้านเมืองทั้งหลายก็ไหลไปยังพระมหาสมุทร”

“เขานี้ชื่อไกรลาฎภูภูระไม่ด้วยเงิน 200 โยช พระอิศวรอยู่ เขาทั้งห้านี้มียอดเวียรไป 3 รอบแล้ว  
เข้าไปปกสระนั้นอยู่มิให้ศรีมีพระอาทิตย์พระจันทร์ส่องได้ชื่อโน้ตฤกกว้างได้ 54 โยช นาคราชตัวหนึ่ง  
อยู่รักษาทุกมือแล ทำวอุมภอร...กินนอรอยู่แล” (หอสมุดแห่งชาติ, ตำราภาพ เลขที่ 10)

จากหลักฐานสามารถวิเคราะห์ลักษณะร่วมที่สำคัญได้ว่าการพบแผ่นทองคำรูปสัตว์หิมพานต์ในกรุ  
พระปรางค์วัดมหาธาตุและวัดราชบูรณะ จังหวัดพระนครศรีอยุธยาที่บริเวณกรุพระปรางค์ชั้นที่ 3 ซึ่งเป็น  
ชั้นล่างสุดของกรุพระปรางค์ ร่วมกับการค้นพบสถาปัตยกรรมจำลอง อาทิ พระเจดีย์ทองคำ พระปรางค์จำลอง  
และเครื่องประดับสถาปัตยกรรมต่างๆ ซึ่งสอดคล้องกับคติการสร้างพระปรางค์ที่มีคติในการจำลองจักรวาลโดยมี  
พระปรางค์เป็นประธาน และมีเจดีย์ที่สร้างขึ้นเป็นบริวาร แต่สิ่งหนึ่งซึ่งเป็นหลักฐานสำคัญคือ แผ่นทองคำรูปสัตว์  
ต่าง ๆ ที่สนับสนุนคติในการสร้างเชื่อมโยงกับหลักฐานทางวรรณคดีไตรภูมิ ฉบับอยุธยาคือ ไตรยภูมิ พระมาลัย  
เอกสารจากหอสมุดแห่งชาติกรุงปารีส ดังความตอนหนึ่งว่า

“...พระอินศวรเป็นเจ้าบพิตรเจดเจองแก้ววิเชียรสาสดวงตั้งไว้เป็นสงสถานดุจก้อนเส้านั้น  
แล้วบพิตรจึงตั้งเขาสุมะรุราชเหนือแก้วทั้งสามดวงนั้นประดุจหม้อเข้านั้น แลพระบรมเสวร จึงเอาแก้ว  
สามดวงนั้นตั้งเหนือหลังเต่าตัวหนึ่งชื่อ มหาธรณี กับบพิตรจึงเอาน้ำกษิราไว้ใต้เต่าตัวนั้น ให้เต่าจ่าน้ำ  
กษิราไว้ใต้เขาสุมะรุราช จึงให้พระยากลานนาคราชรองลม แล้วให้ลมรอน้ำมหาสมุทรโดยอันหาได้  
84000 โยชน์...” (กรมศิลปากร, 2554: 43)

ดังนั้นรูปแบบของแผ่นทองคำที่พบจึงไม่เพียงอ้างถึงป่าหิมพานต์ซึ่งอยู่เชิงเขาพระสุเมรุเท่านั้น  
ยังกำหนดให้มีแผ่นทองคำรูปเต่า และพญานาค ซึ่งแสดงเนื้อหาตามที่ปรากฏใน “ไตรยภูมิ พระมาลัย” ไตรภูมิ  
ฉบับอยุธยาได้เป็นอย่างดี

เดิมทีการสร้างสัตว์หิมพานต์มักอ้างอิงอยู่กับสมุดไตรภูมิ หรือคำบอกเล่าที่มาจากคติไตรภูมิ ดังเช่น  
การทำความเข้าใจถึงสัตว์หิมพานต์ในหนังสือชื่อ เล่าเรื่องไตรภูมิ ที่กล่าวถึงความสำคัญและการรับรู้ การตีความ  
สัตว์หิมพานต์ไว้ว่า “หนังสือไตรภูมิกล่าวเรื่องของสัตว์เดรัจฉานแต่ส่วนที่เป็นสัตว์พิเศษ เป็นจำพวกที่มีในป่า  
หิมพานต์ มากกว่ากล่าวถึงสัตว์ธรรมดาที่มีอยู่ในโลกนี้ ที่จะเห็นว่าสัตว์ธรรมดาอย่าอมรู้จักกันดีแล้ว...”  
(เสถียร โกเศศ, 2518: 13)

แนวคิดในการสร้างสรรค์สัตว์หิมพานต์ในสมัยรัตนโกสินทร์ เกิดขึ้นจากการตีความคำจำกัดความและ  
ความหมายของคำว่า หิมพานต์ เป็นการคิดเฉพาะเจาะจงลงไปซึ่งมพหุวิပါมากกว่าความเป็นจักรวาลในสมัยก่อน  
ซึ่งสัตว์หิมพานต์ที่สร้างขึ้นมานั้นเป็นสัตว์ที่ได้รับการผสมทั้งที่เป็นสัตว์บก สัตว์น้ำ นก มนุษย์ และอมมนุษย์  
แนวคิดนี้เริ่มต้นขึ้นมาแล้วในสมัยกรุงศรีอยุธยา สืบต่อมาสมัยรัตนโกสินทร์ ผ่านการสร้างสัตว์สังเค็ดในงานพระ

เมรุของเจ้านายจนเกิดเป็นตำราภาพที่รวบรวมการสร้างสรรค์ของช่างไว้จำนวน 77 ตัว กลายเป็นต้นแบบความคิดอย่างอิสระที่ช่างจะสามารถใช้ความงามทางองค์ประกอบศิลปะสร้างสรรค์สัตว์ใหม่ ๆ ขึ้นได้

### สรุป

จากการวิเคราะห์ด้านต่าง ๆ กล่าวได้ว่าวรรณกรรมเรื่องไตรภูมิสงอิทธิพลต่อการสร้างสรรค์งานศิลปะ โดยแสดงอย่างชัดเจนในสมัยกรุงศรีอยุธยาสืบต่อมาจนถึงปัจจุบัน นำไปสู่การคิดสร้างสรรค์ที่ขยายองค์ความรู้ให้กว้างออกไปสู่การออกแบบอย่างอิสระจนเกิดเป็นความหลากหลาย

ด้านรูปแบบพบว่าสัตว์หิมพานต์มีหลากหลายมากขึ้นในสมัยรัชกาลที่ 3 และกลายเป็นต้นแบบการสร้างสรรคในปัจจุบัน ด้านการศึกษาบริบททางสังคมที่ส่งผลต่อการสร้างสรรค์สามารถจัดเป็น 3 กลุ่มดังนี้ กลุ่ม 1 สร้างขึ้นเพื่อสืบทอดความเชื่อตามคัมภีร์ศาสนา กลุ่ม 2 สร้างขึ้นเพื่อให้เหมาะสมกับการนำไปใช้ในงานพระเมรุ เริ่มมีความพิเศษและหลากหลายตั้งแต่สมัยต้นกรุงรัตนโกสินทร์ และกลุ่ม 3 เป็นการสร้างสรรค์ขึ้นอย่างอิสระโดยอาศัยความงามทางองค์ประกอบศิลปะเป็นสำคัญ สรุปได้ว่า พัฒนาการการสร้างสัตว์หิมพานต์สมัยรัตนโกสินทร์นี้ สืบต่อทั้งด้านคติและรูปแบบมาตั้งแต่ครั้งกรุงศรีอยุธยา และมีการออกแบบให้มีความแปลกตามากยิ่งขึ้นในสมัยรัชกาลที่ 9

### กิตติกรรมประกาศ

การวิจัยนี้สำเร็จลุล่วงด้วยดี โดยได้รับทุนสนับสนุนจากมหาวิทยาลัยเทคโนโลยีราชมงคลรัตนโกสินทร์ และการอนุเคราะห์จากสถาบันวิจัยและพัฒนา มหาวิทยาลัยเทคโนโลยีราชมงคลรัตนโกสินทร์ ตลอดจนผู้ทรงคุณวุฒิทุกท่านที่ให้คำแนะนำเพื่อให้การวิจัยนี้สมบูรณ์ยิ่งขึ้น ขอขอบคุณมาในโอกาสนี้

## เอกสารอ้างอิง

### ภาษาไทย

ณัฐวรรณ เฉลิมสุข. (2560). “การสร้างสรรค์ทางทัศนศิลป์: ส่งเสริมจินตนาการเรียนรู้.” Veridian E-Journal Silpakorn University. 10, 1 (มกราคม-เมษายน) : 2008-2020.

ดำรงราชานภาพ, สมเด็จพระเจ้าบรมวงศ์เธอ กรมพระยา. (2489). *เที่ยวเมืองพะม่า*. พระนคร: โรงพิมพ์ท่าพระจันทร์.

นริศรานุกัตติวงศ์, สมเด็จพระเจ้าบรมวงศ์เธอ เจ้าฟ้ากรมพระยา. (2527). *สาส์นสมเด็จพระเล่มที่ 19*. กรุงเทพฯ: องค์การค้าของคุรุสภา.

\_\_\_\_\_. (2552). *บันทึกความรู้ต่างๆ*. กรุงเทพฯ : มูลนิธิเสถียรโกเศศ.

บุญเตือน ศรีวรพจน์. (2542). *สมุดข่อย*. กรุงเทพฯ : โครงการสืบสานมรดกวัฒนธรรมไทย.

บุญเตือน ศรีวรพจน์ และคณะ. (2554). *ไตรภูมิเอกสารจากหอสมุดแห่งชาติกรุงปารีส*. กรุงเทพฯ: กรมศิลปากร.

ประติมา ธีบุญรัตน์ตระกูล. (2560). “การสร้างสรรค์งานศิลปะโดยได้รับแรงบันดาลใจจากศิลปะดั้งเดิม.”

Veridian E-Journal Silpakorn University. 10, 2 (พฤษภาคม-สิงหาคม) : 2924-2940.

พระญาติไทย. (2554). *ไตรภูมิพระร่วง*. กรุงเทพฯ : ศิลปาบรรณาการ.

ยิ้ม ปันตยางกูร. (2525). *สมุดภาพสัตว์หิมพานต์ จากสมุดไทยดำ ของหอสมุดแห่งชาติ*. กรุงเทพฯ: อมรินทร์.

ศิลปากร, กรม. (2554). *ไตรภูมิ เอกสารจากหอสมุดแห่งชาติกรุงปารีส*. กรุงเทพฯ: เอดิสัย เพรส โปรดักส์ จำกัด.

สุรศักดิ์ เจริญวงศ์. (2557). *ภาพสัตว์หิมพานต์ในจินตนาการ*. กรุงเทพฯ: ศิลป์สยามบรรจุกุภัณฑ์และการพิมพ์.

เสถียร โกเศศ. (2518). *เล่าเรื่องไตรภูมิ*. กรุงเทพฯ: จงเจริญการพิมพ์.

หอสมุดแห่งชาติ. “แผนที่ไตรภูมิ” หนังสือสมุดไทยขาว อักษรไทย ภาษาบาลี ไทย. สมัยอยุธยา. เลขที่ 6.

หมวดตำราภาพ.

\_\_\_\_\_. “แผนที่ไตรภูมิ” หอสมุดแห่งชาติ. หนังสือสมุดไทยขาว อักษรไทย ภาษาบาลี ไทย. สมัยอยุธยา.

เลขที่ 8. หมวดตำราภาพ.

\_\_\_\_\_. “ตำราภาพไตรภูมิฉบับหลวงสมัยกรุงธนบุรี” หอสมุดแห่งชาติ. หนังสือสมุดไทยขาว อักษรไทย ภาษาบาลี ไทย. จ.ศ. 1138 (พ.ศ. 2319). เลขที่ 10. หมวดตำราภาพ.

\_\_\_\_\_. “ตำราสัตว์ป่าหิมพานต์” หอสมุดแห่งชาติ. หนังสือสมุดไทยดำ อักษรไทย. เลขที่ 195.

หมวดตำราภาพ.

อนุโรจน์ จันทร์โพธิ์ศรี. (2559). “การแปรเปลี่ยนจากรูปธรรมของจิตรกรรมไทยสู่หลักธรรมในพุทธศาสนา.”

Veridian E-Journal Silpakorn University. 9, 2 (พฤษภาคม-สิงหาคม) : 2361-2375.