

รูปแบบตลาดสดในอดีตและในพื้นที่สุพรรณบุรี*

Pattern of fresh market in Siam and in Suphanburi province

รัฐวิชญ์ ศุภจัตุรัส **

อรศิริ ปาณินท์ ***

บทคัดย่อ

การศึกษานี้มีวัตถุประสงค์เพื่อศึกษารูปแบบของตลาดสดในระดับชุมชนของสุพรรณบุรีตั้งแต่อดีตจนถึงปัจจุบัน โดยกล่าวเทียบเคียงกับรูปแบบของตลาดสดของราชอาณาจักรที่มีอิทธิพลในแต่ละยุคสมัย เช่น ในสมัยสุโขทัย กรุงศรีอยุธยา และกรุงรัตนโกสินทร์ เพื่อทราบถึงพัฒนาการรูปแบบของตลาดสดและปัจจัยที่มีผลต่อรูปแบบของตลาดสดในแต่ละยุคสมัย ผลการศึกษาพบว่า ตลาดสดในสมัยสุโขทัยนั้นเป็นตลาดบกเนื่องจากตัวเมืองตั้งอยู่ห่างจากแม่น้ำ รูปแบบตลาดสดนั้นซื้อขายกันบริเวณลานโล่งหรือบริเวณกลุ่มเรือนที่มีการผลิตสินค้าในลักษณะย่านการผลิต ในสมัยอยุธยานั้นตลาดน้ำมีความสำคัญมากขึ้น ส่วนตลาดบกและย่านการผลิตนั้นมีรูปแบบชัดเจนขึ้น มีอาคารในลักษณะตึกแถว การที่อยุธยามีกลุ่มคนหลากหลายชาติพันธุ์ อาคารทางการค้าของแต่ละกลุ่มชาติพันธุ์จึงมีลักษณะแตกต่างกันออกไป ในสมัยกรุงรัตนโกสินทร์ตอนต้นนั้นรูปแบบของตลาดไม่หลากหลายและซับซ้อนเท่ากับสมัยอยุธยา ตลาดน้ำมีความสำคัญมากกว่าตลาดบก ต่อมาในช่วงรัชกาลที่ 5-6 มีการพัฒนาระบบถนน ตลาดบกจึงมีความสำคัญมากขึ้นเป็นลำดับ ส่วนในพื้นที่สุพรรณบุรีในสมัยอยู่ทองจนถึงสมัยอยุธยานั้นคาดว่ารูปแบบตลาดสดส่วนมากจะเป็นตลาดน้ำ ตลาดบกอาจมีอยู่บ้างในบริเวณที่มีตลาดน้ำและในบริเวณตัวเมือง ส่วนในสมัยรัตนโกสินทร์นั้นแบ่งได้เป็น 4 ยุค ยุคแรกส่วนใหญ่เป็นตลาดน้ำ ยุคที่สองเป็นตลาดบกที่อยู่ริมแม่น้ำ ยุคที่สามเป็นตลาดบกที่อยู่ห่างออกมาจากแม่น้ำ ยุคที่สี่เป็นตลาดบกในยุคของการตัดถนน การศึกษานี้ทำให้ทราบถึงพัฒนาการและปัจจัยที่ส่งผลกับรูปแบบตลาดสดในพื้นที่สุพรรณบุรี ซึ่งสามารถนำไปใช้ในการพัฒนา พื้นฟู และบริหารจัดการตลาดสด รวมทั้งออกแบบให้มีความเหมาะสมในแต่ละพื้นที่ แต่ละยุคสมัย

* บทความนี้เป็นส่วนหนึ่งของวิทยานิพนธ์หัวข้อ "ตลาดสดพื้นถิ่น จ.สุพรรณบุรี : รูปแบบ พัฒนาการ และการใช้งาน ปัจจุบัน" วิทยานิพนธ์ปริญญาศิลปศาสตรมหาบัณฑิต สาขาวิชาสถาปัตยกรรมพื้นถิ่น บัณฑิตวิทยาลัย มหาวิทยาลัยศิลปากร ปีการศึกษา 2556 วิทยานิพนธ์ได้รับทุนสนับสนุนงานวิจัยจาก สำนักงานกองทุนสนับสนุนงานวิจัย ประจำปีงบประมาณ 2555

** นักศึกษาระดับปริญญาโท สาขาวิชาสถาปัตยกรรมพื้นถิ่น คณะสถาปัตยกรรมศาสตร์ มหาวิทยาลัยศิลปากร

*** ศ.เกียรติคุณ คณะสถาปัตยกรรมศาสตร์ มหาวิทยาลัยเกษตรศาสตร์

Abstract

This research aims to explore the character of fresh markets in Suphanburi province, comparing with the markets in Sukhothai, Ayutthaya and Rattanakosin periods. In consequence of their developments, the research shows that, in Sukhothai, most markets were marketplace because the city located away from river and people traded in the community square or in production places. In Ayutthaya era, because of its location, floating markets were popular. With the ethnic diversity, marketplace and production place had own explicit characters, commercial building were found and the characters of building depended on each ethnic. However, in the early of Rattanakosin, the characters of market was not complex and diverse as much as in Ayutthaya period. floating market was more significant than marketplace. During the reign of King Rama V and King Rama VI, public facilities and utilities especially road system was well developed which forced marketplace to be influenced. In terms of Suphanburi province, in the ancient town of U-Thong to Ayutthaya period, floating markets were very popular. Some marketplace were set up beside floating markets and in the metropolitan area. In Rattanakosin period, the markets in Suphanburi were divided into 4 early ages; the first period, most of markets were floating, the second was found that there were marketplace along the river, the third, marketplace were away from the river, and the fourth was about marketplace in the era of well road system. This research showed the development and the factors that affected patterns of fresh markets in Suphanburi province. And it can be used in the development, rehabilitate and management of the fresh market, as well as the design which is appropriate in each area of each period.

บทนำ

ตลาดสดนั้นอยู่คู่กับสังคมไทยมาช้านาน เนื่องจากเป็นสถานที่แลกเปลี่ยน ซื้อขาย สินค้าและบริการที่มีความจำเป็นกับการดำรงชีวิตประจำวัน ซึ่งเป็นบทบาทที่มีสำคัญกับสังคมไทยมาตั้งแต่อดีตจนถึงปัจจุบัน โดยในแต่ละยุคสมัยนั้นรูปแบบตลาดสดมีความแตกต่างกันออกไป การศึกษาพัฒนาการและปัจจัยที่ส่งผลกับรูปแบบตลาดสด จะทำให้ทราบถึงสภาพทางกายภาพ ลักษณะการซื้อขาย ลักษณะการดำรงชีวิต ของคนในพื้นที่นั้นในแต่ละยุคสมัย โดยรูปแบบของตลาดสดในแต่ละยุคสมัยนั้นสามารถบอกถึงลักษณะทางกายภาพของชุมชนและรูปแบบของเมืองที่มีความแตกต่างกัน

ตลาดที่ขายของสดนั้นมีอยู่ด้วยกันหลายระดับ เช่น ตลาดที่ขายของสดในระดับโลก ระดับประเทศ ระดับภูมิภาค และระดับเมือง ซึ่งการค้าขายจะอยู่ในลักษณะการขายส่ง ส่วนตลาดสดที่จะกล่าวถึงในบทความนี้คือตลาดสดในระดับชุมชน เป็นตลาดที่อยู่ในส่วนหนึ่งของชีวิตประจำวัน เป็นพื้นที่สำหรับการจับจ่ายใช้สอย แลกเปลี่ยนสินค้าในการอุปโภคและบริโภค

ตลาดสดเกิดขึ้นจากการที่สังคมมีการผลิตสินค้าเฉพาะอย่างมากขึ้น โดยแต่เดิมการผลิตจะเป็นแบบยังชีพที่พึ่งพาตนเองทั้งหมด ต่อมาเมื่อเริ่มมีการรวมกลุ่มกัน มีสังคม มีการเรียนรู้การผลิตสินค้าเฉพาะอย่าง โดย

ใช้การแลกเปลี่ยนสิ่งของที่ตนผลิตได้กับบุคคลอื่นหรือกลุ่มอื่น ในระยะแรกเป็นการตกลงแลกเปลี่ยนสิ่งของกันระหว่างสองฝ่าย ต่อมาเมื่อสังคมมีขนาดใหญ่ขึ้นและซับซ้อนมากขึ้น จึงต้องมีสถานที่ที่ใช้ในการแลกเปลี่ยน คือ "ตลาดสด" กระทั่งมีของที่เป็นสื่อกลางที่ใช้ในการแลกเปลี่ยน เช่น เงินตรา เป็นต้น

การศึกษาครั้งนี้มีจุดประสงค์จะศึกษารูปแบบตลาดสดในบริบทภาคกลาง โดยจังหวัดสุพรรณบุรีนั้นเป็นจังหวัดที่มีการตั้งถิ่นฐานมายาวนาน เป็นจังหวัดที่มีแม่น้ำท่าจีนไหลผ่านตามยาวตลอดแนวของจังหวัด และในการสำรวจเบื้องต้นยังพบตลาดที่มีอายุมากกว่าร้อยปีขึ้นไปจำนวนมาก ซึ่งหลายแห่งยังคงสภาพเดิมให้เห็น จึงเป็นจุดเด่นที่ทำให้เลือกเป็นพื้นที่ศึกษา

การกล่าวถึงรูปแบบของตลาดสดในบทความนี้จะเน้นไปที่ลักษณะการค้าขาย รูปแบบพื้นที่ในการค้าขาย รูปแบบสถาปัตยกรรมอันประกอบด้วย ตำแหน่ง รูปแบบอาคาร ลักษณะการใช้อาคาร และวัสดุก่อสร้าง ประโยชน์ในการศึกษาครั้งนี้เพื่อเพิ่มความรู้ความเข้าใจด้านประวัติศาสตร์เกี่ยวกับตลาดสดในระดับชุมชนในแต่ละพื้นที่ โดยเฉพาะพื้นที่จังหวัดสุพรรณบุรี ซึ่งเป็นองค์ความรู้สำหรับนำไปใช้ในการพัฒนา พื้นฟู และบริหารจัดการตลาดสด รวมทั้งออกแบบให้มีความเหมาะสมทั้งในด้านพื้นที่และยุคสมัย

วิธีการวิจัย

1. ขั้นตอนและวิธีการในการเก็บข้อมูล

สำหรับการเลือกพื้นที่ศึกษานั้นใช้การการทบทวนวรรณกรรมที่เกี่ยวข้อง กับข้อมูลทางประวัติศาสตร์ของตลาดสดในพื้นที่ภาคกลาง รวมทั้งการลงพื้นที่สำรวจเบื้องต้นในจังหวัดที่มีการตั้งถิ่นฐานยาวนานและยังคงเหลือสภาพตลาดที่มีอายุเก่าแก่ให้เห็น จึงเลือกสุพรรณบุรีเป็นพื้นที่ศึกษา

การเลือกกรณีตัวอย่างในการศึกษารูปแบบตลาดสดสุพรรณบุรีในยุคสมัยที่ต่างกักันนั้นพิจารณาจากอายุของการตั้งถิ่นฐานของแต่ละชุมชนเป็นหลัก โดยบริเวณริมแม่น้ำสายหลัก (แม่น้ำท่าจีน) จะมีการตั้งชุมชนก่อน ลำดับถัดมาจะเป็นบริเวณลำน้ำสาขา และบริเวณห้วย หนอง คลอง บึงต่างๆ ลำดับถัดมาจะเป็นบริเวณถนนสายหลัก

ในภาคข้อมูลเกี่ยวกับรูปแบบตลาดสดในสมัยอุทอง สุโขทัย อยุธยา และรัตนโกสินทร์ตอนต้น ใช้วิธีการรวบรวมข้อมูลจากเอกสารปฐมภูมิ เอกสารทุติยภูมิ จากหนังสือ บทความ จารึกต่างๆ และภาพจิตรกรรมฝาผนัง รวมถึงบันทึกการเดินทางและภาพวาดของชาวต่างชาติ ส่วนข้อมูลพื้นที่จังหวัดสุพรรณบุรีในช่วงรัตนโกสินทร์ตอนต้นนั้น ใช้ข้อมูลหลักจากนิราศสุพรรณบุรีของสุนทรภู่และเสมียนมี (เขียนในช่วงรัชกาลที่ 3) และข้อมูลจากเอกสารอื่นๆ ข้อมูลในช่วงรัชกาลที่ 4-6 ของสุพรรณบุรีใช้ข้อมูลจากเอกสารในหอจดหมายเหตุเป็นหลัก ประกอบกับแผนที่โบราณในหอจดหมายเหตุ สำหรับข้อมูลในช่วง รัชกาลที่ 7-9 นั้นใช้ข้อมูลปฐมภูมิจากการสัมภาษณ์คนในพื้นที่เป็นหลัก ประกอบกับเอกสารทุติยภูมิ งานวิจัยเกี่ยวกับประวัติศาสตร์ชุมชนต่างๆ ในพื้นที่ ภาพถ่ายทางอากาศ และข้อมูลโครงการต่างๆ ของภาครัฐ รวมถึงการสำรวจทางกายภาพด้วยภาพถ่ายและแผนที่ อันเป็นการสำรวจภาพรวมผังบริเวณของตลาด

2. ขั้นตอนการวิเคราะห์ข้อมูล

วิเคราะห์การตั้งถิ่นฐาน สภาพภูมิประเทศ ลักษณะการคมนาคมขนส่ง แต่ละยุคสมัยโดยเชื่อมโยงข้อมูลจากนิราศ บันทึกการเดินทางของชาวต่างชาติ แผนที่โบราณ เปรียบเทียบกับสภาพพื้นที่และตำแหน่งหมู่บ้านในปัจจุบัน

วิเคราะห์พัฒนาการรูปแบบตลาดสด โดยแบ่งเป็นช่วงเวลาที่มีความเปลี่ยนแปลงอย่างเด่นชัด โดยวิเคราะห์จากภาพถ่ายทางอากาศ และข้อมูลจากการสัมภาษณ์ผู้สูงอายุที่อาศัยอยู่ในตลาด ทั้งจากประสบการณ์ของตนและจากที่พ่อแม่เล่าให้ฟัง

สรุปการวิเคราะห์เพื่อเป็นประโยชน์ในการนำไปใช้พัฒนาตลาดสดให้เข้ากับยุคสมัย

นิยามศัพท์เฉพาะ

ตลาดสด หมายถึง สถานที่สำหรับขายอาหารประเภทเนื้อสัตว์ ปลา ผักและผลไม้ หรืออาหาร อันมีสภาพเป็นของสดและเสี้ง่าย

ตลาดสดระดับชุมชน หมายถึง ตลาดสดที่เป็นส่วนหนึ่งในชีวิตประจำวัน ขายของในลักษณะขายปลีกเป็นหลัก เปิดขายเป็นประจำ และมีสถานที่ชัดเจน โดยขอบเขตพื้นที่ที่ทำการศึกษาหมายรวมถึงบริเวณร้านค้าโดยรอบ พิจารณาถึงพื้นที่ที่มีการค้าขายเป็นหลัก ไม่รวมถึงพื้นที่รอบนอกที่เป็นที่ที่อยู่อาศัย

ผลการวิจัย

สุพรรณบุรีมีประวัติศาสตร์การตั้งถิ่นฐานยาวนานประมาณ 3,000 ปีมาแล้ว ช่วงพุทธศตวรรษที่ 8-17 บริเวณอำเภออุทงปัจจุบันเป็นตำแหน่งของเมืองอุทงโบราณ ซึ่งเป็นเมืองทำการค้าที่มีความสำคัญแห่งหนึ่งบนเส้นทางการค้าในสมัยโบราณ ช่วงพุทธศตวรรษที่ 17-19 เมืองสุพรรณภูมิก่อตั้งขึ้นเป็นรัฐอิสระขนาดเล็ก บริเวณตัวเมืองสุพรรณบุรีปัจจุบัน มีเครือข่ายความสัมพันธ์ทางการค้าเมืองต่างๆ ร่วมสมัยกับสุโขทัย ต่อมาช่วงปลายพุทธศตวรรษที่ 19 กรุงศรีอยุธยาได้รับการสถาปนาเป็นราชธานี เมืองสุพรรณภูมิจึงมีฐานะเป็นรัฐอิสระ ต่อมาจึงถูกเรียกว่าเมืองสุพรรณบุรี ซึ่งอยู่ในฐานะเมืองลูกหลวงและหัวเมืองชั้นในของอยุธยาในช่วงพุทธศตวรรษที่ 20-24 ในยุคสมัยของกรุงรัตนโกสินทร์ ช่วงพุทธศตวรรษที่ 24-25 เมืองสุพรรณบุรีมีความสัมพันธ์กับกรุงรัตนโกสินทร์ในฐานะเป็นเมืองเกษตรกรรมปลูกข้าวเพื่อการค้า (วารุณี โอสการมย์. 2547: 5) การกล่าวถึงรูปแบบตลาดสดดังต่อไปนี้จะกล่าวถึงรูปแบบของตลาดสดของเมืองที่มีลักษณะเป็นศูนย์กลางการค้าและการปกครองของพื้นที่นี้ในแต่ละยุคสมัย ควบคู่ไปกับรูปแบบตลาดสดในเมืองสุพรรณบุรีที่ร่วมสมัยกัน

ตลาดสดสมัยอุทง

เมืองอุทงโบราณเป็นเมืองทำการค้าที่สำคัญในช่วงพุทธศตวรรษที่ 8-17 รูปแบบตลาดสดในสมัยอุทงนั้นไม่มีหลักฐานมากพอที่จะสามารถระบุได้ว่าเป็นรูปแบบใด เนื่องจากส่วนใหญ่เป็นการกล่าวถึงการค้าในระดับเมือง การค้าส่วนมากจะดำเนินการโดยผู้ปกครองเมือง แต่สันนิษฐานได้ว่าเมืองอุทงน่าจะมีตลาดในระดับชุมชน เนื่องจากเป็นเมืองทำการค้าที่มีพื้นฐานมาจากหมู่บ้านเกษตรกรรม มีความหลากหลายของประชากร มีทั้งพ่อค้า ทูต นักเดินทาง นักบวช มีการผลิตสินค้าเฉพาะอย่าง เช่น การปลูกข้าวเพื่อเลี้ยงชุมชน การทำภาชนะดินเผาซึ่งผลิตในเชิงอุตสาหกรรม และยังมี การติดต่อแลกเปลี่ยนผลผลิตที่ตนขาดแคลนกับเมืองในตอนบน โดยเฉพาะเส้นทางนครสวรรค์-ลพบุรี (วารุณี โอสการมย์. 2547: 77)

ตลาดสดสมัยสุโขทัย

รูปแบบตลาดสดสมัยสุโขทัย (พุทธศตวรรษที่ 18-20) ตลาดเมืองสุโขทัยนั้นเป็นตลาดบก เนื่องจากสุโขทัยไม่ใช่เมืองติดริมแม่น้ำ จากหลักฐานศิลาจารึกหลักที่ 1 กล่าวว่า "เบื้องตีนอนเมืองสุโขทัยนี้มีตลาดปสาน มีพระอนจะ มีปราสาท มีป่าหมากพร้าว ป่าหมากกลาง มีไร่ มีนา มีถิ่นถาน มีบ้านใหญ่บ้านเล็ก"ตลาดปสานเป็น

ตลาดสำคัญในตัวเมือง ซึ่งเป็นทั้งตลาดประจำและตลาดนัดอยู่ทางเหนือของตัวเมือง (กรมศิลปากร. 2506: 166) และย่านใดที่ขายของอย่างเดียวกันจะเรียกว่า "ป่า" เช่น ป่ามะพร้าวเป็นย่านที่ขายมะพร้าว ป่าถ่านเป็นย่านที่ขายถ่าน (นิจ ทิณูชีระนนท์. 2556) สินค้าที่ทำการซื้อขายกัน เช่น ข้าว ผัก ผลไม้ต่างๆ พืชไร่ มีการเลี้ยงสัตว์เพื่อทำการค้าขาย มีการทำไม้เป็นอุตสาหกรรม มีการผลิตเครื่องมือเครื่องใช้ต่างๆ ที่ทำจากดินเผา สำริด ทองเหลือง และเหล็ก มีการผลิตตะปูสำหรับงานไม้ สินค้าอย่างหนึ่งที่สำคัญคือ ถ้วยชามสังคโลก การซื้อขายส่วนใหญ่เป็นระบบแลกเปลี่ยนแบบใช้ของแลกเปลี่ยน (ไพบูลย์ คงระรังษี. 2527: 81-89) ส่วนรูปแบบตลาดนั้นในยังไม่มีรูปแบบที่แน่นอนเฉพาะตัว ส่วนมากจะใช้ลานโล่งหรือใช้บริเวณที่อยู่อาศัยเป็นที่ค้าขาย โดยจะดัดแปลงเรือนให้มีขนาดเตี้ยลงมีนอกชานกว้างเพื่อวางขายสินค้าโดยมีฝาเป็นไม้กระดานเรียงเป็นแผ่นๆ สามารถถอดเข้า-ออกได้ สามารถปิดเพื่อป้องกันขโมย (เกียรติ จิวกุล และคณะ. 2525: 3) ตลาดปสานเป็นศูนย์กลางในการแลกเปลี่ยนสินค้าทั้งสินค้าที่ผลิตได้ในเมืองและสินค้าจากต่างเมือง ศิลปินหลักที่ 1 กล่าวว่า "เพื่อนจูงวัวไปค้า ขี่ม้าไปขาย ใครจักใครค้าช่างค้าใครจักใครค้าม้าค้า ใครจัก ใครค้าเงินค้ำทองค้ำ ไพร่ฟ้าหน้าใส" และจารึกหลักที่ 2 ที่ว่า "กลางแห่งเทศตลาด ซื้อสัตว์ทั้งหลายโปรดอันเป็นต้นว่า คนอีกแพะและหมูหมาเปิดไก่อั้งห่านนกหกปลาเนื้อ ผูกสัตว์ทั้งหลาย" (ไพบูลย์ คงระรังษี. 2527: 79-80) แม้ไม่ได้มีการกล่าวถึงรูปแบบของตลาดในสมัยนี้ แต่สันนิษฐานได้ว่าน่าจะเป็นตลาดที่มีรูปแบบชัดเจน จึงน่าจะมีตัวอาคารที่ใช้ทำการค้าซึ่งอาจอยู่ในรูปแบบร้านค้า

เรือนค้าขาย หรือกระทิงตึกแถวของชาวจีน เนื่องจากเป็นตลาดขนาดใหญ่ที่มีการซื้อขายแลกเปลี่ยนของทั้งในตัวเมืองเองและระหว่างเมือง ทั้งยังมีการแลกเปลี่ยนสินค้าทางเรือที่มาจากมหาสมุทรอินเดียกับประเทศที่มาจากทะเลจีน โดยเฉพาะการแลกเปลี่ยนสินค้านี้ระหว่างชาวเปอร์เซียและชาวจีน อีกทั้งยังมีค้าเครื่องสังคโลก จึงน่าจะมีอาคารสำหรับเก็บสินค้าอย่างเป็นสัดส่วน และนอกจากตลาดปสานนั้นคาดว่าน่าจะมีตลาดขนาดย่อยในระดับชุมชนอีกหลายแห่งทั้งภายในเมืองสุโขทัยและด้านนอกเมือง ซึ่งอาจอยู่ในลักษณะลานโล่งหรือเป็นชุมชนค้าขายในลักษณะย่านหรือป่า

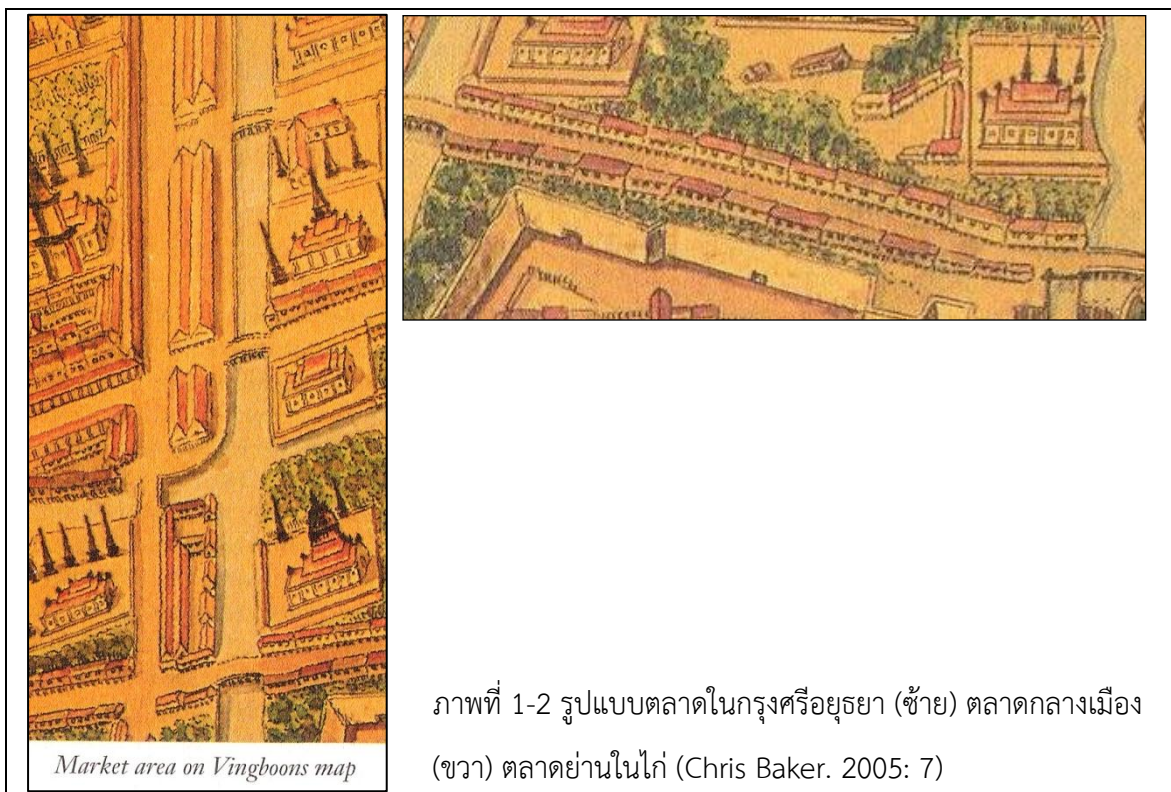
เมืองสุพรรณภูมิ (พุทธศตวรรษที่ 17-19) ซึ่งอยู่ร่วมสมัยกับสุโขทัย พบว่ามีการดำเนินกิจกรรมการค้าตั้งแต่พุทธศตวรรษที่ 17 ชาวบ้านแลกเปลี่ยนอาหาร เครื่องนุ่งห่มภาชนะของใช้ ส่วนใหญ่เป็นภาชนะดินเผาที่ผลิตในท้องถิ่น ชาวบ้านนิยมใช้ผ้าแพรแดง ลักษณะการซื้อขายแลกเปลี่ยนใช้ระบบของต่อของ แต่ก็มีการอ้างอิงถึงการใช้เบี้ยตะกั่วสำหรับการแลกเปลี่ยนสินค้าจากภายนอกที่มากับเรือพาณิชย์ (วารุณี ไอสถารมย์. 2547: 129) เนื่องจากสุพรรณภูมิเป็นรัฐที่ไม่ได้ติดทะเลตั้งเมืองท่าสำคัญแห่งอื่น ปริมาณการผลิตและปริมาณการค้าน่าจะอยู่ในระดับพอเลี้ยงตัวเอง จึงคาดว่ารูปแบบตลาดและปริมาณการค้าขายน่าจะมีความซับซ้อนน้อยกว่าตลาดเมืองสุโขทัย

ตลาดสมัยอยุธยา

ตลาดสมัยอยุธยา (พุทธศตวรรษที่ 19-24) ตัวเมืองอยุธยาเป็นเมืองศูนย์กลางการค้าระหว่างหัวเมืองทางภาคเหนือกับปากอ่าว จึงเป็นตลาดที่ค่อนข้างใหญ่ (เกียรติ จิวกุล และคณะ. 2525: 3) ตลาดของเมืองอยุธยานั้นแบ่งออกเป็น 4 ประเภท คือ ตลาดน้ำ ตลาดบก ย่านการผลิต และตลาดและย่านการผลิตของกลุ่มชาติพันธุ์ (เพชรรุ้ง เทียนปิวโรจน์. 2552: 221) ตลาดน้ำในเมืองอยุธยานั้นมีตลาดน้ำขนาดใหญ่ถึง 4 แห่งรอบเกาะเมือง โดยมีการใช้เรือและแพในการค้าขายโดยทั่วไป ส่วนตำแหน่งของตลาดน้ำนั้นจะอยู่บริเวณที่แม่น้ำป่าสักลพบุรี และเจ้าพระยา ไหลมาบรรจบกับคลองคูเมือง บริเวณตลาดน้ำนั้นจะเป็นที่ชุมนุมของเรือและแพค้าขายจำนวนมาก บางแห่งเป็นจุดจอดเรือสำเภาและเรือกำปั่นที่เข้ามาทำการค้าขาย โดยเรือและแพเหล่านั้นเป็นทั้ง

สถานที่ค้าขายและที่อยู่อาศัย นอกจากตลาดน้ำขนาดใหญ่ดังกล่าวแล้วยังมีตลาดน้ำขนาดเล็กอยู่มากมาย กระจายอยู่รอบพระนคร และยังมีตลาดน้ำตามฤดูกาลที่ติดตลาดเฉพาะช่วงเวลา เช่น ติดตลาดหลังฤดูน้ำหลาก เนื่องจากสินค้าทางเหนือต้องอาศัยน้ำในฤดูน้ำหลากล่องสินค้าลงมาขาย ส่วนตลาดบกนั้นตลาดบกในอยุธยา ก็มีรูปแบบที่ชัดเจน ร้านค้าจะรวมกันอยู่เป็นย่านหรือในลักษณะของถนน จะมีร้านค้าเต็มทั้งสองข้างทางตามพื้นที่ต่างๆ เช่น ตามถนนสายใหญ่ๆ เชียงสะพาน หน้าพระราชวัง หน้าวัด หลังวัด ริมคลอง ปากคลอง บริเวณด้านขนอน หรือรวมกันอยู่เป็นย่าน ในจำนวนนี้ตลาดที่อยู่บริเวณสองข้างถนนและตลาดในลักษณะร้านค้าที่รวมกันอยู่เป็นย่านมีจำนวนมากที่สุด ส่วนลักษณะของตัวอาคารนั้นมิใช่มีอยู่หลายลักษณะ เช่น ในลักษณะเรือนค้าขายคนไทยอยู่ในเรือนแบบไทย ใต้ถุนต่ำ มีไม้กระดานปิดเป็นฝา แบบศาลาโถงมีลักษณะเป็นอาคารแนวยาวมีหลายห้องเสาเป็นพื้นที่สำหรับขายของ แบบเป็นตึกแถวแบบจีนบางแห่งเป็นอาคาร 2 ชั้น ด้านบนอยู่อาศัยด้านล่างค้าขาย มีศาลเจ้าเป็นองค์ประกอบหนึ่งของตลาด (วินัย พงศ์ศรีเพียร. 2550: 79-85) ส่วนตลาดบกขนาดใหญ่ที่สุดอยู่กลางเมืองบริเวณถนนสายที่ตรงไปยังพระบรมหาราชวังโดยเป็นถนนสองสายขนานกันไป เป็นย่านที่มีคนอยู่อาศัยและค้าขายคับคั่งที่สุด มีทั้งบ้านจีน ฮินดู แคมมัวร์ อยู่กว่าร้อยหลัง ร้านค้าเหล่านี้สร้างด้วยอิฐ หนึ่งห้องมีขนาดยาว 6 เมตรเศษ กว้าง 3 เมตรเศษ เป็นอาคาร 2 ชั้นสูงประมาณ 4.6 เมตร หลังคามุงกระเบื้องแบนๆ มีประตูขนาดใหญ่ ในขณะที่บ้านคนธรรมดาชั้นส่วนใหญ่จะเป็นกระท่อมสร้างจากไม้ไผ่ ไม้กระดาน และมุงจาก (เอนเยลเบิร์ต แกมพ์เฟอร์. 2437: 47-48) (ดูภาพที่ 1-2)

ส่วนตลาดประเภทย่านการผลิตนั้นจะเน้นการขายสินค้าที่ตนเองผลิต เป็นย่านที่ขายสินค้าเฉพาะอย่าง รูปแบบย่านการผลิตนั้นจะเป็นบ้านเรือนอยู่แบบเครือญาติหรือแบบครุศิษย์ อยู่รวมกันเป็นกลุ่มเรือนโดยลักษณะรูปแบบของเรือนและกลุ่มเรือนนั้นจะขึ้นอยู่กับลักษณะสินค้าที่ตนผลิต สินค้าบางชนิดต้องการพื้นที่มาก บางชนิดต้องการพื้นที่น้อย บางชนิดต้องการพื้นที่ลานเพื่อนำสินค้าออกตากแดด ลักษณะกระบวนการผลิตสินค้าที่ต่างกันทำให้ลักษณะของเรือนและลักษณะของย่านมีความแตกต่างกันออกไปเป็นเอกลักษณ์เฉพาะตัว ตลาดประเภทสุดท้าย คือ ตลาดและย่านการผลิตของกลุ่มชาติพันธุ์ต่างๆ ตลาดหรือย่านการผลิตที่เป็นของชาวต่างชาติ ส่วนใหญ่จะมีรูปแบบอาคารและรูปแบบเชิงช่างที่เป็นเอกลักษณ์ของตนเอง โดยมักจะปลูกสร้างอาคารในลักษณะใกล้เคียงกับบ้านเมืองของตน ในบางกรณีอาจปรับเปลี่ยนให้เข้ากับบริบทสภาพแวดล้อมของเมืองอยุธยา เกิดการผสมผสานความรู้ทางสถาปัตยกรรมในรูปแบบ "พหุวัฒนธรรม" โดยชนชาติที่มีอิทธิพลกับการค้ามากที่สุดคือ ชาวจีน ดังจะพบย่านค้าขายของชาวจีน ในถนนหลายสายในเมืองอยุธยา โดยเรือนค้าขายมีลักษณะเป็นตึกแถวแบบจีน นอกจากนั้นยังมีตึกห้างของชาวฮอลันดา ซึ่งมีขนาดใหญ่โตกว้างขวางด้านบนเป็นที่พักด้านล่างเป็นห้องขายสินค้า (วินัย พงศ์ศรีเพียร. 2550: 85) นอกจากนั้นยังมีตึกญี่ปุ่นและบ้านโปรตุเกสแต่ไม่ได้มีการกล่าวถึงรูปแบบไว้ จะเห็นได้ว่าตลาดในสมัยกรุงศรีอยุธยานี้มีรูปแบบที่มีความหลากหลาย มีขนาดใหญ่ และมีความซับซ้อน เนื่องจากอยุธยาเป็นเมืองท่าการค้าขนาดใหญ่ ปริมาณในการค้าขายจึงมีมากทั้งการค้าในระดับชุมชนและในรูปแบบเรือสำเภา สภาพแวดล้อมและสภาพผู้คนในเมืองที่มีความหลากหลายทำให้รูปแบบของตลาดมีความหลากหลายไปด้วย



ภาพที่ 1-2 รูปแบบตลาดในกรุงศรีอยุธยา (ซ้าย) ตลาดกลางเมือง (ขวา) ตลาดย่านในไก่อ่ (Chris Baker. 2005: 7)

สำหรับเมืองสุพรรณนั้นในสมัยกรุงศรีอยุธยามีฐานะเป็นหัวเมืองชั้นใน (พุทธศตวรรษที่ 21-24) มีการนำข้าวและของป่าของเมืองสุพรรณมาขายที่กรุงศรีอยุธยาซึ่งเป็นศูนย์กลางการค้าในสมัยนั้น เมืองสุพรรณในสมัยนี้เป็นเมืองขนาดเล็ก ที่ทำการเกษตรแบบยังชีพพอเลี้ยงผู้คนในเมืองซึ่งเหลือนำมาค้าขายเพียงเล็กน้อย (วารุณี โอสธารมย์. 2547: 171) และเป็นเมืองที่อยู่ลึกเข้าไปในแผ่นดินไม่ใช่ทางผ่านของเส้นทางการค้าหลัก ดังนั้นตลาดในเมืองสุพรรณในสมัยนี้คงจะมีรูปแบบที่ไม่ซับซ้อนเท่าใดนัก ส่วนใหญ่คาดว่าจะอยู่ในรูปแบบตลาดชุมชนทั้งตลาดน้ำและตลาดบก ค้าขายในลักษณะพื้นที่ลานโล่งหรือในลักษณะย่านการผลิต ส่วนตลาดในระดับเมืองนั้น คาดว่าน่าจะคล้ายคลึงกับตลาดขนาดย่อยของเมืองอยุธยา เนื่องจากปริมาณการค้าขายในเมืองสุพรรณนั้นมีปริมาณน้อยกว่าในเมืองอยุธยา

ตลาดสมัยรัตนโกสินทร์

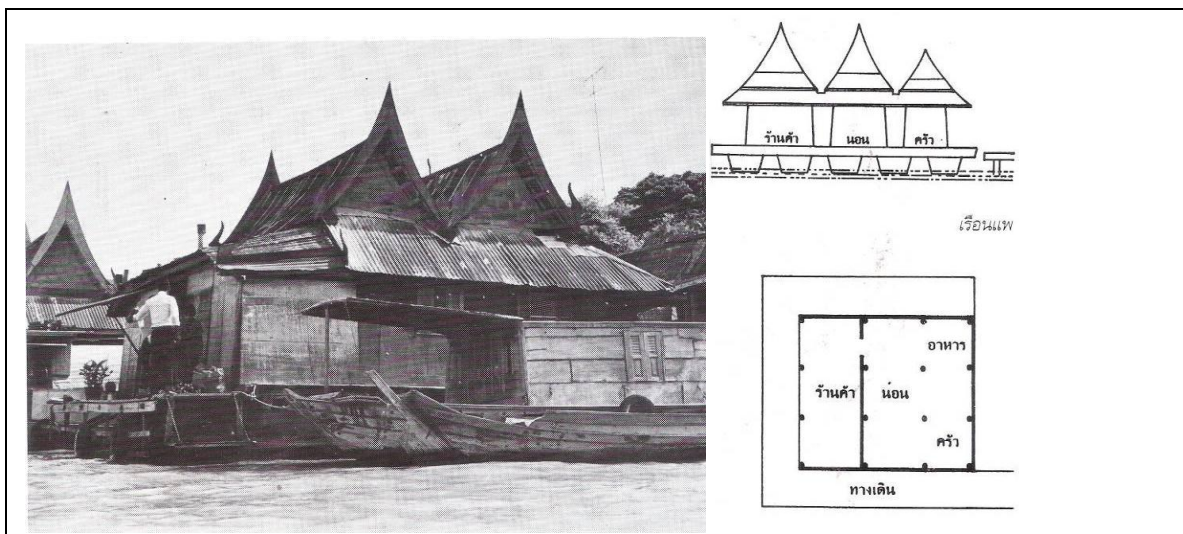
ตลาดสมัยกรุงรัตนโกสินทร์ ในสมัยกรุงรัตนโกสินทร์ตอนต้นนั้น (รัชกาลที่ 1-3) เป็นช่วงเวลาแห่งการก่อสร้างเมือง ซึ่งส่วนใหญ่จะเลียนแบบความเจริญรุ่งเรืองของเมืองในสมัยอยุธยา แต่รูปแบบตลาดในสมัยนี้จึงไม่ได้มีขนาดใหญ่โตและเจริญรุ่งเรืองในการค้าขายเท่าสมัยกรุงศรีอยุธยา พื้นที่การค้าส่วนใหญ่อยู่ริมแม่น้ำ ตลาดในยุคนี้แบ่งเป็น 4 ประเภทเช่นกัน คือ ตลาดน้ำ ตลาดบก ย่านการผลิต และตลาดสินค้าจากต่างเมือง โดยในยุคนี้ตลาดน้ำมีความสำคัญมากกว่าตลาดบก (ชัย เรื่องศิลป์. 2517: 298) เนื่องจากการคมนาคมการขนส่งสินค้าในสมัยนั้นใช้ทางน้ำเป็นหลัก ตลาดน้ำนั้นประกอบด้วยเรือค้าขายและเรือแพค้าขาย ส่วนใหญ่จะอยู่บริเวณปากคลองหรือจุดตัดของคลองซอยต่างๆ โดยชาวบ้านก็จะนำผลผลิตที่ผลิตได้นำมาขายยังตลาดน้ำ ซึ่งจะมีพ่อค้ารายย่อยในรูปแบบของเรือและเรือแพรับไปขายต่ออีกที นอกจากนั้นยังมีเรือสำเภาจากเมืองต่างๆ ซึ่งส่วนใหญ่มาจากเมืองจีน เมื่อมาถึงกรุงเทพฯ แล้วเรือสำเภาเหล่านี้จะปรับเปลี่ยนสภาพเป็นร้านค้าปลีก ชาวบ้านต่างพายเรือมาเลือกซื้อสินค้าจากเรือเหล่านี้ (สกินเนอร์, จี. วิลเลียม. 2529: 107) สำหรับรูปแบบตลาดบก ตลาดบกในยุคนี้

คงจะเกิดจากการที่กลุ่มพ่อค้าแม่ค้าในเขตกำแพงเมืองพระนครรับซื้อของจากตลาดน้ำหรือผู้ผลิตที่ขนส่งทางทำ
น้ำ ทั้งนี้การบรรทุกสินค้าเข้ามาในกำแพงพระนครอาจมีปัญหายากจากกฎเกณฑ์ต่างๆ ตลาดบกที่เกิดขึ้นจึง
เป็นตลาดขนาดเล็ก มีสินค้าของสดของแห้งไม่กี่ชนิด ติดตลาดเฉพาะช่วงเช้า และมักเป็นพื้นที่ลานโล่งที่เชื่อมต่อกับ
กับตลาดน้ำ (เกียรติ จิวกุล และคณะ. 2525: 8) ตลาดประเภทย่านการผลิตในสมัยรัตนโกสินทร์ตอนต้นนั้นมีความ
คล้ายคลึงกับสมัยอยุธยา อาทิเช่น ชุมชนบ้านบาตรผลิตบาตร บ้านหม้อผลิตเครื่องปั้นดินเผา รูปแบบ
อาคารก็จะอยู่ในลักษณะเรือนรวมกันอยู่เป็นกลุ่มหรือเรียงกันอยู่สองข้างถนน โดยรูปแบบของอาคารก็ขึ้นอยู่กับ
การใช้พื้นที่ในการผลิตสินค้าแต่ละชนิด สำหรับตลาดสินค้าจากต่างเมืองนั้นกลุ่มคนจีนเป็นกลุ่มที่มีความสำคัญ
กับการค้า ย่านการค้าที่ใหญ่ที่สุดก็เป็นย่านของชาวจีน คือ ย่านสามเพ็ง สะพานหัน ตลาดเก่า ตลาดน้อย อาคาร
โรงงานต่างๆ สร้างตามแบบสถาปัตยกรรมจีน มีลักษณะคล้ายเมืองจีนแถบภาคใต้ (คนที่อพยพเข้ามาส่วนใหญ่
เป็นชาวจีนทางตอนใต้) เป็นตึกแถวไม้ 1-2 ชั้น ปลูกประชิดกันอย่างแออัดเพื่อประโยชน์สูงสุดในการใช้พื้นที่ จึง
เกิดกรณีไฟไหม้ชุมชนชาวจีนนี้เสมอแทบทุกรัชกาล (เกียรติ จิวกุล และคณะ. 2525: 10-11) (ดูภาพที่ 3-4
ประกอบ) นอกจากตลาดของชาวจีนแล้วชาวอินเดียก็เป็นอีกกลุ่มที่มีย่านการค้าของตัวเองชัดเจน โดยชาวอินเดีย
นำผ่านานาชนิดมาจำหน่าย ในช่วงต้นนี้แม้กรุงรัตนโกสินทร์จะเป็นเมืองทำการค้าดังเช่นกรุงศรีอยุธยา แต่ถ้า
เทียบปริมาณการค้าแล้ว นับว่ายังน้อยกว่ากรุงศรีอยุธยาในยุครุ่งเรืองมากนัก

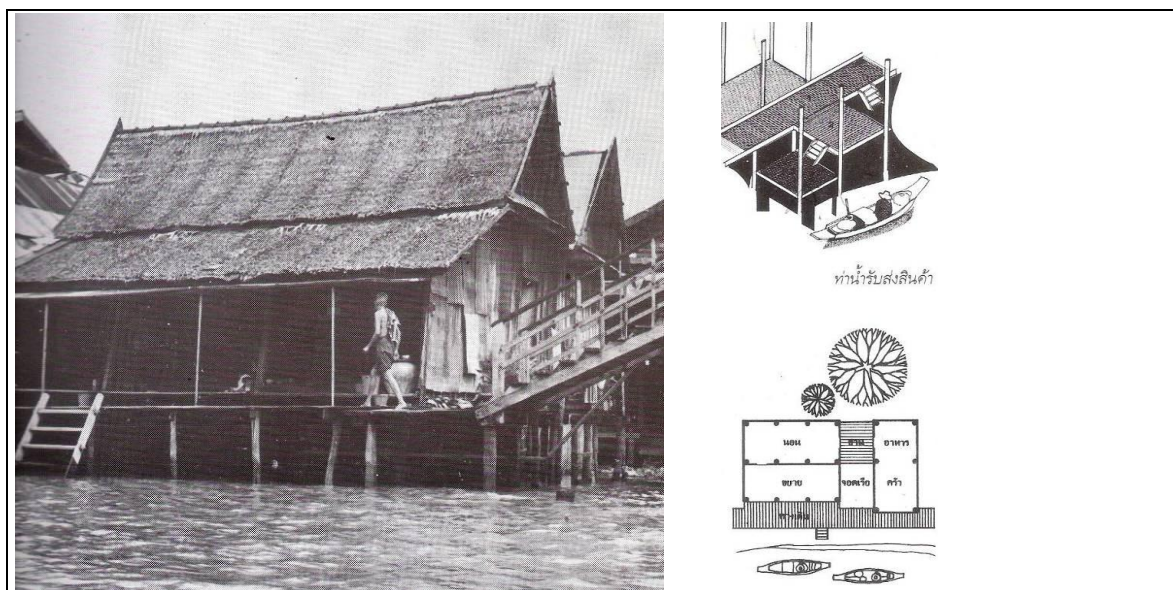


สำหรับตัวเมืองสุพรรณบุรีในช่วงรัตนโกสินทร์ตอนต้นนั้นเมืองสุพรรณบุรีมีสภาพเป็นเมืองร้าง
เนื่องจากอยู่บนเส้นทางกบฏระหว่างอยุธยากับพม่า แม้ช่วงรัชกาลที่ 1-2 ตัวเมืองสุพรรณบุรีก็ยังเป็นเมืองร้าง
อยู่ ช่วงรัชกาลที่ 3 อาจมีคนเข้ามาอยู่บ้างแต่ยังไม่เป็นชุมชนใหญ่ แต่ไม่ได้หมายความว่าพื้นที่อื่นๆในสุพรรณบุรี
นั้นจะเป็นชุมชนร้างไปเสียหมด ตามริมแม่น้ำท่าจีนยังปรากฏการตั้งถิ่นฐานของชุมชนขนาดเล็กตลอดริมแม่น้ำ
รูปแบบตลาดสดในยุคสมัยนี้ส่วนใหญ่จะอยู่ในลักษณะตลาดน้ำ โดยมีเรือนแพจอดค้าขายอยู่ริมแม่น้ำบริเวณ
หมู่บ้าน (วารุณี ไอสถารมย์. 2547: 191) (คาดว่าน่าจะมีรูปแบบใกล้เคียงกับภาพที่ 5) ในพื้นที่ตอนบนของ
จังหวัดตั้งแต่อำเภอศรีประจันต์ขึ้นไปนั้น ในช่วงหน้าแล้งน้ำในแม่น้ำจะแห้งขอด พื้นที่ตอนบนจึงไม่น่าจะมีเรือน
แพที่ทำการค้าขายตลอดทั้งปี สถานที่แลกเปลี่ยนสินค้าจึงน่าจะเป็นเรือนค้าขายซึ่งอยู่ริมแม่น้ำ โดยมีท่าน้ำรับ

สินค้าจากทางน้ำขึ้นมาวางขายบนเรือน (คาดว่าน่าจะมีรูปแบบใกล้เคียงกับภาพที่ 6) ส่วนพื้นที่ที่อยู่ห่างออกไปจากแม่น้ำตามที่ดอนหรือพื้นที่ป่าก็มีการตั้งหมู่บ้านอยู่อาศัยเช่นกัน โดยหมู่บ้านเหล่านั้นต้องนำผลผลิตที่ตนเองผลิตได้บรรทุกใส่เกวียนเดินทางมาแลกเปลี่ยนสินค้าที่จำกับหมู่บ้านริมแม่น้ำ เนื่องจากหมู่บ้านริมแม่น้ำนั้นจะมีสินค้าหลากหลายมากกว่าเนื่องจากการขนส่งแลกเปลี่ยนสินค้านี้ระหว่างชุมชนส่วนใหญ่ใช้การขนส่งทางน้ำ โดยเรือเริ่มเดินทางค้าขายแลกเปลี่ยนสินค้าขึ้น-ล่อง ระหว่างชุมชนแต่ละชุมชนตลอดลำน้ำ ซึ่งจากนิราศสุพรรณในช่วงสมัยรัชการที่ 3 ระบุว่าชุมชนต่างๆ บริเวณริมแม่น้ำท่าจีนในสุพรรณบุรีนั้นมีการผลิตสินค้าที่มีลักษณะเฉพาะอย่างแล้ว เช่น ปลูกข้าว ทำสวนผัก ปลูกกล้วย ไร่ฝ้าย ทำโรงงานขนมจีน ทำหม้อดิน โรงเหล็ก ดังนั้นตลาดน้ำจึงเป็นสถานที่แลกเปลี่ยนสินค้านี้ระหว่างครัวเรือนหรือระหว่างชุมชน สำหรับตลาดบกนั้นคาดว่าจะไม่มีรูปแบบที่ชัดเจน ซึ่งอาจจะมีอยู่บ้างในบริเวณต่อเนื่องกับตลาดริมน้ำ



ภาพที่ 5 ภาพเรือนแพค้าขาย อายุ 100 -150 ปี จังหวัดฉะเชิงเทรา (เก็บข้อมูลในช่วงปี พ.ศ.2510-2516) (ฤทัย ใจจงรัก. 2539: 23-24)



ภาพที่ 6 ภาพเรือนค้าขายริมน้ำ อายุ 100 -150 ปี อ.ดำเนินสะดวก จ.ราชบุรี (เก็บข้อมูลในช่วงปี พ.ศ.2510-2516) (ฤทัย ใจจงรัก. 2539: 20-23)

ส่วนตลาดในช่วงรัชกาลที่ 4-6 ชุมชนมีการผลิตสินค้าเพื่อค้าขายอย่างชัดเจน รูปแบบตลาดในยุคนี้มีความเปลี่ยนแปลงไปอย่างมาก ตลาดมีรูปแบบที่ชัดเจนมากขึ้น ตลาดบกเริ่มมีความสำคัญมากขึ้น และมีพัฒนาการตามลำดับจากเหตุหลายประการดังนี้

1) การทำสนธิสัญญาเบาว์ริงในปี พ.ศ.2398 การยกเลิกการผูกขาดทางการค้าทำให้เกิดการเปลี่ยนแปลงทางเศรษฐกิจอย่างช้าๆ จากลักษณะการผลิตเพื่อเลี้ยงตัวเองมาเป็นผลิตเพื่อการส่งออก ซึ่งข้าวเป็นผลผลิตที่สำคัญของสุพรรณบุรี ทำให้ประชาชนมีกำลังซื้อมากขึ้น การค้าในระดับชุมชนจึงมีมากขึ้นไปด้วย

2) การยกเลิกระบบไพร่และระบบทาสในสมัยรัชกาลที่ 5 ทำให้ประชาชนมีอิสระมากขึ้น เป็นกำลังสำคัญในกระบวนการผลิตและกระบวนการการค้า

3) สภาพการตั้งถิ่นฐาน ในระยะแรกที่มีการตั้งชุมชนอยู่ริมน้ำตลาดน้ำจึงมีความสำคัญ แต่ต่อมาเนื่องจากการขยายตัวของชุมชนและประชากรทำให้พื้นที่ริมแม่น้ำ ริมคลอง ส่วนมากถูกจับจองจนหมด จึงมีการตั้งถิ่นฐานบริเวณที่ห่างจากแม่น้ำออกไปบริเวณที่มีแหล่งน้ำธรรมชาติ เช่น ห้วย หนอง สระ บึง แต่ยังคงมีความจำเป็นต้องเดินทางโดยเกวียนมาแลกเปลี่ยนผลผลิตกับชุมชนริมแม่น้ำ เมื่อพื้นที่ค้าขายริมน้ำทั้ง 2 ฝั่งมีความหนาแน่นมากขึ้น พ่อค้ารายใหญ่ในตลาด (ส่วนใหญ่เป็นชาวจีน) เห็นลู่ทางการค้าจึงปลูกสร้างตึกแถวให้ผู้ค้าเช่าอาศัยทำการค้าขาย ส่วนใหญ่จะเริ่มสร้างเป็นห้องแถวบริเวณริมน้ำประมาณ 10 ห้อง ซึ่งค่อยๆ พัฒนาเป็นตลาดบกขนาดใหญ่ริมแม่น้ำในเวลาต่อมา

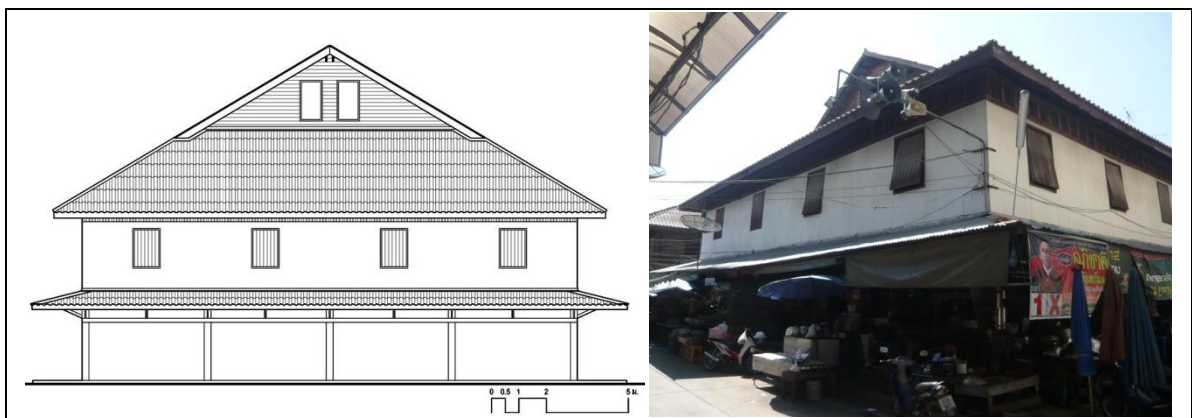
ด้วยเหตุผลดังที่กล่าวมาแล้วนั้นจึงเกิดตลาดบกริมแม่น้ำขึ้นหลายแห่งในสุพรรณบุรี ในช่วงรัชกาลที่ 5 ตลาดบกริมแม่น้ำในสุพรรณบุรีที่เก่าที่สุดที่พบในเอกสาร คือ ตลาดเมืองสุพรรณบุรี คาดว่าน่าจะเกิดในช่วงรัชกาลที่ 4 หรือช่วงต้นรัชกาลที่ 5 เพราะในนิราศสุพรรณบุรี (ช่วงรัชกาลที่ 3) เมืองสุพรรณบุรียังเป็นเมืองร้างอยู่ มีเพียงตลาดน้ำโดยมีชาวสวนนั่งพักหลักขายของอยู่ จนในสมัยรัชกาลที่ 5 มีการจัดทำแผนที่จังหวัดสุพรรณบุรี ได้มีการระบุตำแหน่ง "ตลาด" ไว้ในแผนที่บริเวณตัวเมืองสุพรรณบุรี และเป็นจุดเดียวที่ระบุถึงตำแหน่งตลาดไว้ในแผนที่ มีรายงานเกี่ยวกับตลาดในเวลาต่อมาดังนี้ "...ตลาดที่อยู่ใกล้กับที่ชำระความ โดยกว้าง 3 วา ยาว 1 เส้น (20วา) หลังคามุงจากมีร้านตั้งขายสองข้าง มีของสดขายแต่ดูไม่สะอาดเป็นที่โสโครกมาก มีแพจอดขาย

ของบ้างประปรายตามลำน้ำประมาณ 50 แพ" (เรื่องพระอินทรบริบาลตรวจราชการเมืองสุพรรณบุรี. 2439) ก่อนที่ตลาดบกแห่งอื่นๆ จะพัฒนาขึ้นมาตามปริมาณการค้าที่มากขึ้น ส่วนใหญ่จะเป็นตลาดที่เป็นศูนย์กลางการค้าในเขตอำเภอต่างๆ ในช่วงรัชกาลที่ 5-6 อาทิ เช่น ตลาดบางลี่ (อ.สองพี่น้อง) ตลาดบ้านสุต (อ.บางปลาม้า) ตลาดเก้าห้อง (อ.บางปลาม้า) ตลาดโพธิ์พระยา (อ.เมืองสุพรรณบุรี) ตลาดศรีประจันต์ (อ.ศรีประจันต์) ตลาดสามชุก (อ.สามชุก) ตลาดนางบวช (อ.เดิมบางนางบวช) ตลาดท่าช้าง (อ.เดิมบางนางบวช) โดยส่วนมากพัฒนามาจากชุมชนการค้าริมน้ำเดิมหรือมีการขยายพื้นที่ชุมชนการค้าไปยังพื้นที่แห่งใหม่

ตลาดสตรีมน้ำนั้นเกิดขึ้นในยุคที่การขนส่งสินค้าและการเดินทางใช้ทางน้ำเป็นหลัก อาคารค้าขายในยุคแรกนั้นเป็นเรือนแถวค้าขายสูง 1-2 ชั้น ทำจากไม้ อยู่บริเวณริมแม่น้ำ ซึ่งมีทั้งแบบที่สร้างขนานตามแนวแม่น้ำและสร้างเป็นแถวตั้งฉากกับแม่น้ำ ในระยะต่อเมื่อตลาดมีการขยายตัวจึงมีการสร้างตัวอาคารตลาดสดขึ้นซึ่งมักเป็นอาคารชั้นเดียว ด้านล่างโล่งไม่มีผนัง มีขนาดใหญ่ หลังคาสูง และมีช่วงพาดกว้าง หลังคาเป็นหลังคาสองชั้น คือ หลังคาหลักและหลังคาปีกนกรอบอาคาร มีช่องลมและช่องแสง เพื่อใช้ในการระบายอากาศและให้แสงสว่างจากภายนอกเข้าภายในอาคาร ส่วนใหญ่ใช้ไม้เป็นวัสดุ แต่ในภายหลังตลาดสดหลายแห่งก็ใช้วัสดุอื่นในการซ่อมแซมอาคารเนื่องจากไม้มีราคาสูง



ภาพที่ 7-8 ตลาดสดศรีประจันต์ (ซ้าย)ผังบริเวณตลาดศรีประจันต์ (ขวา)สภาพเรือนแถวค้าขายโดยรอบ



ภาพที่ 9-10 อาคารตลาดสดศรีประจันต์

หลังจากที่เกิดตลาดริมแม่น้ำขึ้นแล้ว ชุมชนที่อยู่ไกลออกไปจากแม่น้ำก็ยังคงมีความจำเป็นต้องเดินทางนำผลผลิตมาแลกเปลี่ยนกับของใช้จำเป็นยังตลาดริมแม่น้ำ ต่อมาชุมชนที่ห่างออกจากแม่น้ำก็เริ่มมีการค้าขายในชุมชนเอง ชุมชนที่มีลักษณะเป็นจุดตัดหรือจุดพักของเส้นทางเกวียน ก็จะเริ่มมีร้านค้าและพัฒนาเป็นตลาดในระยะเวลาต่อมา โดยมีโครงข่ายเชื่อมโยงสินค้ากับตลาดริมแม่น้ำ โดยจุดสังเกตรูปแบบของตลาดสดที่เกิดขึ้นในยุคนี้ คือ เป็นตลาดของชุมชนที่อยู่ห่างจากแม่น้ำ มักจะมีแหล่งน้ำขนาดใหญ่ เช่น บ่อน้ำ หนองน้ำ สระ บึง อยู่ในชุมชน ซึ่งเป็นสิ่งจำเป็นในการอุปโภคและบริโภค มีถนนเชื่อมไปยังหมู่บ้านที่มีตลาดริมแม่น้ำ ถนนในตลาดมักเป็นถนนขนาดเล็กเนื่องจากเดิมนั้นเป็นเส้นทางเกวียน มีร้านค้าเรียงรายไปตามแนวถนนทั้งสองข้าง หากตลาดนั้นมีเส้นทางเกวียนเข้ามายังตัวตลาดได้หลายเส้นทางตัวตลาดก็จะมีขนาดใหญ่ตามปริมาณผู้คนที่เข้ามาซื้อขายยังตลาด บริเวณกลางตลาดที่มีความหนาแน่นมากกว่ามักมีการทำถนนเพิ่มเป็นหลายแถวมีร้านค้าเรียงรายสองข้างทาง

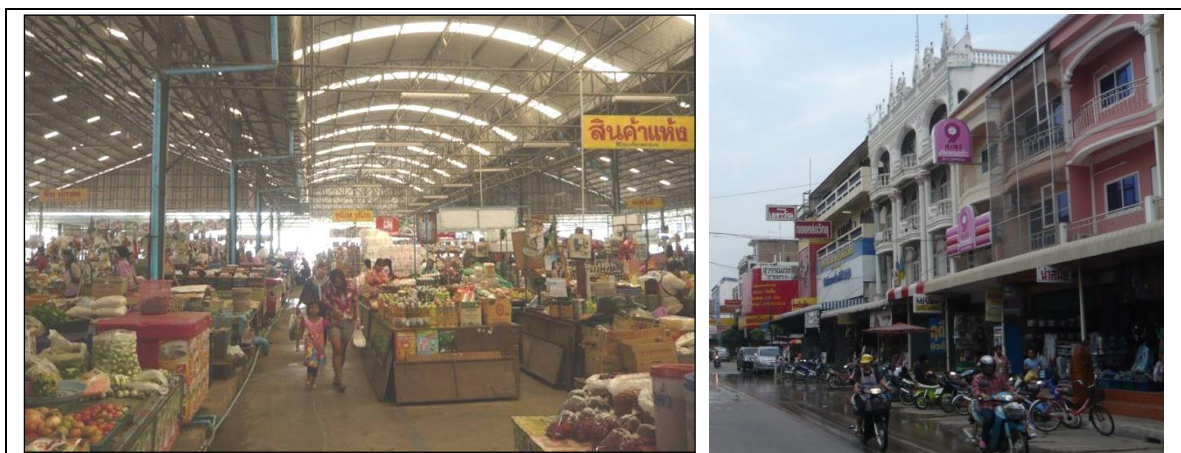
รูปแบบอาคารตลาดสดที่อยู่ห่างออกมาจากแม่น้ำ มักเริ่มจากเรือนค้าขายเป็นหลักๆ หรือเป็นเรือนแถวบริเวณสองข้างทางเกวียนซึ่งมักสูงประมาณ 1-2 ชั้น ไข่ไม้เป็นวัสดุ เปิดหน้าร้านเข้าสู่ถนน ถ้าเป็นอาคารชั้นเดียวก็จะใช้ด้านติดถนนเป็นพื้นที่ค้าขายโดยพื้นที่อยู่อาศัยอยู่ด้านหลังบ้าน ถ้าเป็นอาคารสองชั้นก็ค้าขายด้านล่างและอยู่อาศัยด้านบน ต่อมาบางหลังอาจมีการปรับเปลี่ยนเป็นอาคารโครงสร้างคอนกรีต ในระยะ

ต่อมาจึงมีการสร้างตัวอาคารตลาดสด ซึ่งส่วนมากเป็นอาคารโครงสร้างไม้ที่มีช่วงพาดยาว รูปแบบอาคารตลาดสดมีความหลากหลายมากขึ้น คือ มีทั้งที่มีรูปแบบเหมือนอาคารตลาดสดแบบตลาดริมน้ำดังที่กล่าวไปแล้ว และแบบอาคารที่มีแบบอาคารหลายจั่ว ดังเช่นตลาดทุ่งคอก ส่วนตลาดหนองหญ้าไซนั้นอาคารตลาดสดเดิมถูกรื้อไปแล้วสร้างใหม่เป็นอาคารโครงสร้างเหล็ก ตลาดสดในยุคนี้คือ ตลาดทุ่งคอก (อ.สองพี่น้อง) ตลาดสระกระโจม (อ.ดอนเจดีย์) ตลาดหนองหญ้าไซ (อ.หนองหญ้าไซ)



ภาพที่ 11-12 ตลาดทุ่งคอก (ซ้าย) อาคารตลาดสด (ขวา) เรือนแถวค้าขายโดยรอบ

ในยุคต่อมาที่ถนนมีความสำคัญมากขึ้นเป็นลำดับ ช่วงรัชกาลที่ 6 เป็นต้นมา มีการสร้างถนนในชุมชนมากขึ้นเรื่อยมา ชุมชนก็ขยายตัวตามแนวถนนเช่นกัน ซึ่งในระยะนี้การสร้างถนนส่วนใหญ่จะดำเนินการโดยชุมชนเอง ส่วนการเดินทางนั้นจะใช้ทางน้ำควบคู่ไปกับทางบก จนในช่วงรัชกาลที่ 9 ช่วงปี พ.ศ.2490-2500 จากการขยายตัวทางเศรษฐกิจและการพัฒนาโครงสร้างพื้นฐานจากภาครัฐ ทำให้มีการตัดถนนสายสำคัญหลายสายในพื้นที่สุพรรณบุรี เช่น ถนนสุพรรณบุรี-กาญจนบุรี ถนนมาลัยแมนจากสุพรรณบุรี-นครปฐม-กรุงเทพฯ นับจากการเดินทางและการขนส่งส่วนใหญ่ก็เปลี่ยนมาใช้ถนนเป็นหลัก เนื่องจากประหยัดเวลามากกว่า จึงเกิดตลาดแหล่งใหม่ๆ ขึ้นในจุดที่มีการเข้าถึงทางถนนได้สะดวกมากกว่า รูปแบบตลาดที่เกิดในยุคนี้จะเป็นตลาดขนาดใหญ่ขายของในปริมาณที่มากขึ้น เนื่องจากส่วนใหญ่ใช้รถยนต์ในการเข้าถึงและขนส่งสินค้า ที่สะดวกขึ้นทำให้ปริมาณผู้ซื้อและผู้ขายเพิ่มขึ้นเช่นกัน ตลาดในยุคนี้จะมีการวางผังแบบตาราง (ในระบบถนน) ร้านค้าก็เรียงรายไปตามสองข้างถนน ร้านค้าในยุคนี้ส่วนใหญ่ขณะเป็นอาคารคอนกรีต สูง 3-4 ชั้น ส่วนอาคารตลาดสดมักเป็นโครงสร้างเหล็กที่มีช่วงพาดยาว ทำให้ตัวอาคารนั้นมีขนาดใหญ่กว่าตลาดในยุคก่อนมากจำนวนแผงก็มากขึ้นเช่นกัน ตลาดในยุคนี้ได้แก่ ตลาดสดเทศบาลตำบลด่านช้าง (อ.ด่านช้าง) ตลาดสดเทศบาลอำเภออุทุมพร (อ.อุทุมพร) ตลาดสดเมืองทองและตลาดบุญศรีสุวรรณ (อ.ดอนเจดีย์)



ภาพที่ 13-14 ตลาดยุคถนน (ซ้าย) ตลาดสดเมืองทอง อ.ดอนเจดีย์ (ขวา) ตึกแถวค้าขายโดยรอบ ตลาดด่านช้าง อ.ด่านช้าง

ดังที่กล่าวมาแล้วนั้นเราจึงสามารถจำแนกประเภทรูปแบบตลาดในช่วงรัตนโกสินทร์ ในพื้นที่สุพรรณบุรีตามลักษณะการเกิดตลาดในช่วงเวลาที่ต่างกัันนั้นจึงแบ่งออกได้เป็น 4 ช่วง ดังนี้ 1) ตลาดน้ำ ซึ่งปัจจุบันตลาดรูปแบบนี้ไม่มีเหลืออยู่แล้วในพื้นที่นี้ 2) ตลาดริมแม่น้ำ 3) ตลาดที่อยู่ห่างจากแม่น้ำ 4) ตลาดในยุคถนน ซึ่งจากการสำรวจตลาดสดในพื้นที่จังหวัดสุพรรณบุรีนั้น สำรวจตลาดในระดับเมืองจนถึงตลาดระดับตำบล ไม่นับรวมถึงตลาดนัดและร้านค้าของสดตามหมู่บ้าน ได้ข้อมูลว่าตลาดสดทั้งหมด 22 แห่งในปัจจุบัน จัดอยู่ในประเภทตลาดริมแม่น้ำมากที่สุดถึง 12 แห่ง ส่วนตลาดที่อยู่ห่างจากแม่น้ำ 4 แห่ง และตลาดในยุคถนนอีก 6 แห่ง

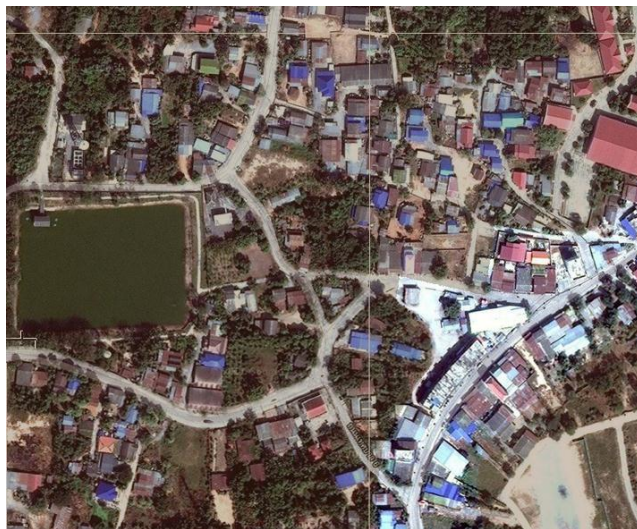
หากพิจารณาจากผังบริเวณของตลาดสดในแต่ละยุคสมัยนั้น (ดูภาพที่ 15-17 ประกอบ) จะเห็นได้ว่ามีความแตกต่างกันอย่างชัดเจน ตลาดสดริมน้ำจะมีรูปแบบผังบริเวณที่ค่อนข้างกระชับและขยายตัวออกเป็นแถวตามแนวแม่น้ำและตั้งฉากกับแม่น้ำ รูปแบบตลาดสดที่ห่างออกจากแม่น้ำจะมีขนาดผังบริเวณที่กว้างออกไปมากกว่า และขยายตัวออกไปอย่างไม่เป็นระเบียบเนื่องจากขยายตัวออกไปตามเส้นทางเกวียนและมักมีแหล่งน้ำขนาดใหญ่อยู่บริเวณตลาดเนื่องจากบริเวณตลาดเป็นบริเวณที่มีการอยู่อาศัยหนาแน่นต้องใช้น้ำปริมาณมากในการอุปโภคบริโภคเพราะในสมัยนั้นยังไม่มีระบบประปา ตลาดในยุคถนนเป็นตลาดที่เกิดในยุคที่คนหันมาใช้รถใช้ถนนแล้ว ผังบริเวณของตลาดจึงมักอยู่ในลักษณะตาราง ซึ่งเป็นลักษณะการวางผังเมืองแบบใหม่ที่สามารถใช้พื้นที่ได้อย่างคุ้มค่าและเหมาะกับการใช้รถใช้ถนน ซึ่งผังบริเวณของตลาดสดแต่ละยุคสมัยที่ต่างกันทำให้ทราบถึงลักษณะของการตั้งชุมชน ลักษณะของการคมนาคมขนส่ง ลักษณะการดำรงชีวิต ลักษณะผลิตและการค้าขายที่แตกต่างกันออกไป ทำให้รูปแบบของตลาดในแต่ละยุคสมัยมีความแตกต่างกันออกไปเช่นกัน

อาจกล่าวได้ว่าตลาดสดเป็นศูนย์กลางของชุมชนท้องถิ่น เป็นส่วนหนึ่งของวิถีชีวิต เป็นสถานที่ที่ใช้ในการแลกเปลี่ยนสิ่งของที่ใช้อุปโภคบริโภคในชีวิตประจำวัน โดยองค์ประกอบของตลาดสดพอจะแบ่งได้ดังนี้ 1) เรือนค้าขายหรือตึกแถวค้าขาย 2) อาคารตลาดสด 3) ทางสัญจรและที่จอดรถยนต์ ทั้งในยุคสมัยที่เดินทางทางเรือ เกวียน หรือรถยนต์ 4) อาคารทางความเชื่อ โดยส่วนมากจะเป็นศาลเจ้าและวัด เนื่องจากคนที่ทำการค้าโดยมากเป็นคนจีนและคนไทย 5) องค์ประกอบอื่นๆ เช่น สถานที่ราชการ โรงแรม ธนาคาร สถานศึกษา เป็นต้น

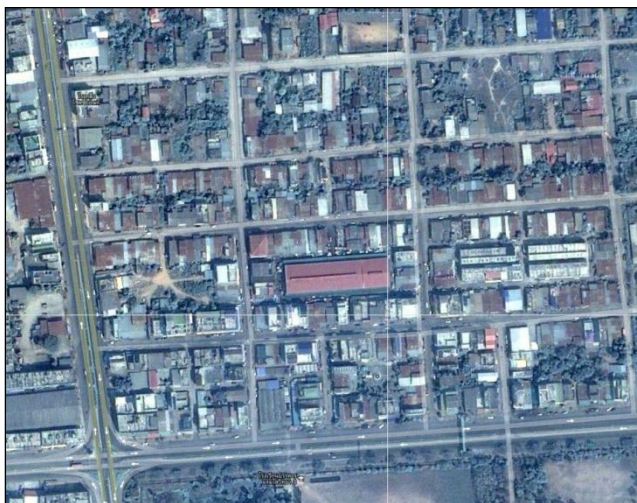
ซึ่งไม่จำเป็นที่ตลาดสดแต่ละแห่งจะต้องมีองค์ประกอบดังกล่าว เพียงมีพื้นที่ซื้อขายก็จัดเป็นพื้นที่ตลาดสด ส่วนตลาดสดที่ขายเป็นประจำทุกวันนั้นเรียกว่าตลาดประจำ ส่วนตลาดสดที่ขายเฉพาะวันนั้นจัดเป็นตลาดนัด



ภาพที่ 15 แผงบริเวณตลาดริมแม่น้ำ ตลาด
เก่าห้อง จ.สุพรรณบุรี (Googlemaps,
2556)



ภาพที่ 16 แผงบริเวณตลาดที่ห่างจากแม่น้ำ
แม่น้ำ ตลาดหนองหญ้าไซ จ.สุพรรณบุรี
(Googlemaps, 2556)



ภาพที่ 17 แผงบริเวณตลาดยุคถนน ตลาด
ด่านช้าง จ.สุพรรณบุรี (Googlemaps,
2556)

สรุปผล

รูปแบบตลาดสดตั้งแต่สมัยสุโขทัยจนถึงรัตนโกสินทร์นั้นมีทั้งรูปแบบที่เป็นตลาดน้ำและตลาดบก ขึ้นอยู่กับสภาพภูมิประเทศของเมืองนั้นๆ ตลาดน้ำเริ่มค่อยๆ ลดความสำคัญในช่วงสมัยรัชกาลที่ 5-6 จนหมดไปในที่สุด เมืองที่มีปริมาณการค้ามากและมีผู้คนหลากหลายก็จะมีรูปแบบตลาดสดที่ความซับซ้อนและหลากหลายมากกว่า เมืองสุพรรณบุรีนั้นเป็นเมืองที่มีขนาดเล็กและมีความสัมพันธ์ทางการค้ากับเมืองศูนย์กลางของราชอาณาจักรในยุคสมัยต่างๆ รูปแบบตลาดสดจึงมีความเชื่อมโยงกัน โดยที่มีรูปแบบที่เรียบง่ายกว่า ซึ่งอาจจะมี ความแตกต่างกันอยู่บ้างจากสภาพแวดล้อมที่ต่างกัน

จากที่กล่าวถึงรูปแบบตลาดในอดีตรวมทั้งรูปแบบตลาดในสุพรรณบุรีในยุคสมัยต่างๆ จึงพอจะสรุป ปัจจัยที่มีผลต่อรูปแบบของตลาดสด ไว้เป็นประเด็นหลักๆ ดังนี้ 1) สภาพแวดล้อมและลักษณะการตั้งถิ่นฐาน 2) ลักษณะการคมนาคมขนส่ง 3) ปริมาณการค้า 4) ภูมิปัญญาเชิงช่างของผู้คนในพื้นที่และวัสดุที่ใช้ในแต่ละยุค สมัย 5) วัฒนธรรมในการอยู่อาศัยและค้าขาย

รูปแบบตลาดสดในแต่ละยุคสมัยนั้นมีความสัมพันธ์กับรูปแบบการใช้ชีวิตของผู้คนในขณะนั้น และด้วยความที่ตลาดสดเป็นสถานที่สำหรับการค้า ความเปลี่ยนแปลงของรูปแบบตลาดสดจึงขึ้นกับเศรษฐกิจและ ความนิยมในขณะนั้นค่อนข้างมาก ปัจจัยบางอย่างอาจมีผลทำให้ตลาดเจริญรุ่งเรืองมากขึ้นหรือเสื่อมความเจริญ ลงไปในเวลาไม่นาน นอกจากนี้รูปแบบตลาดสดในแต่ละพื้นที่ย่อมมีเอกลักษณ์แตกต่างกันไป ขึ้นอยู่กับวิถี ชีวิตและวิถีการค้าที่ต่างกัน สำหรับเนื้อหาในบทความนี้ได้กล่าวถึงพัฒนาการของรูปแบบตลาดสดตั้งแต่อดีต มาจนถึงช่วงที่เกิดตลาดในยุคปัจจุบันของพื้นที่สุพรรณบุรี สำหรับพัฒนาการของตลาดสดในยุคปัจจุบันหลังจากที่ ตลาดเหล่านี้เกิดขึ้นแล้วนั้นจะขอกล่าวในโอกาสต่อไป

เอกสารอ้างอิง

ภาษาไทย

กรมศิลปากร. (2506). "จารึกหลักสุโขทัยที่ 1" ประชุมพงศาวดารเล่ม 1. พระนคร: โรงพิมพ์คุรุสภา.

เกียรติ จิวกุล และคณะ. (2525). **ตลาดในกรุงเทพมหานคร: การขยายตัวและพัฒนาการ**. กรุงเทพฯ:

จุฬาลงกรณ์มหาวิทยาลัย.

ชัย เรื่องศิลป์. (2517). **ประวัติศาสตร์ไทยสมัย พ.ศ. 2352-2453 ด้านสังคม**. กรุงเทพฯ: บ้านเรื่องศิลป์.

นิจ วิทยุธีระนันท์. (2556) **ตลาดปสาน-ความรู้จากสารานุกรม**. สารานุกรมสุโขทัยศึกษา โครงการศูนย์สุโขทัย ศึกษา. เข้าถึงเมื่อ 15 ธันวาคม. เข้าถึงได้จาก <http://www.stou.ac.th/Schools/sla/SUKHOTHAI/SUKHOTHAI.HTM>

ประภาศรี พงษ์ดำ และธวัชชัย ปุณณลิ้มปกุล. (2539). **วัฒนธรรมพื้นบ้านในจิตรกรรมฝาผนัง**. กรุงเทพฯ:

สำนักโบราณคดีและพิพิธภัณฑสถานแห่งชาติ กรมศิลปากร.

เพชรรุ่ง เทียนปวีโรจน์. (2552). "ตลาดกับวิถีชุมชนเมืองพระนครศรีอยุธยา." วิทยานิพนธ์ปริญญาอักษรศาสตร มหาบัณฑิต สาขาวิชาประวัติศาสตร์ศึกษา บัณฑิตวิทยาลัย มหาวิทยาลัยศิลปากร.

ไพบูลย์ คงระรังษี. (2527). "ศึกษาสภาพเศรษฐกิจสมัยสุโขทัยจากหลักฐานทางโบราณคดี." วิทยานิพนธ์ปริญญา

มหาบัณฑิต สาขาวิชาโบราณคดีสมัยประวัติศาสตร์ บัณฑิตวิทยาลัย มหาวิทยาลัยศิลปากร.

ฤทัย ใจจงรัก. (2539). **เรือนไทยเดิม**. พิมพ์ครั้งที่ 2. กรุงเทพฯ: สมาคมสถาปนิกสยาม.

"เรื่องพระอินทรบริบาลตรวจราชการเมืองสุพรรณบุรี." รัชกาลที่ 5 กระทรวงมหาดไทย. ร.5 ม.2.14/104.

2439. หอจดหมายเหตุแห่งชาติ.

วารุณี โอสธารมย์. (2547). **เมืองสุพรรณ บนเส้นทางกาเปลี่ยนแปลงทางประวัติศาสตร์ พุทธศตวรรษที่ 8 – ต้นพุทธศตวรรษที่ 25**. กรุงเทพฯ: มหาวิทยาลัยธรรมศาสตร์.

วินัย พงศ์ศรีเพียร. (2550). **พรรณานุกรมสถานพระนครศรีอยุธยา เอกสารจากหอหลวง (ฉบับความสมบูรณ์)**. กรุงเทพฯ: อุษาคเนย์.

สกินเนอร์, จี. วิลเลียม. (2529). **สังคมจีนในประเทศไทย ประวัติศาสตร์เชิงวิเคราะห์**. แปลจาก Chinese Society in Thailand : An Analytical History. พิมพ์ครั้งที่ 2. แปลโดย ชาญวิทย์ เกษตรศิริ (บรรณาธิการแปล) และคณะ. กรุงเทพฯ : มูลนิธิโครงการตำราสังคมศาสตร์และมนุษยศาสตร์.

เอนเยลเบิร์ต แกมพ์เฟอร์. (2437). **ไทยในจดหมายเหตุของแกมพ์เฟอร์**. ม.ป.ท. (พิมพ์ในงานพระราชทานเพลิงศพพระยาอุภัยพิพากษา (เกลื่อน ชัยนาม) มีนาคม 2437).

ภาษาต่างประเทศ

Chris Baker and others. (2005). *Van Vhet's Siam*. Chaing Mai : Silkworm Books.

Googlemaps. (2556). **บ้านเก่าห้อง**. เข้าถึงเมื่อ 1 เมษายน. เข้าถึงได้จาก <https://maps.google.co.th>.

_____. **หนองหญ้าไซ**. (2556). เข้าถึงเมื่อ 1 เมษายน. เข้าถึงได้จาก <https://maps.google.co.th>.

_____. **ด่านช้าง**. (2556). เข้าถึงเมื่อ 1 เมษายน. เข้าถึงได้จาก <https://maps.google.co.th>.