

การเปลี่ยนแปลงลักษณะทางกายภาพวัดมหาธาตุยุวราชรังสฤษฎิ์ราชวรมหาวิหาร
จากการประกาศเขตอนุรักษ์โครงการกรุงรัตนโกสินทร์*

The Consequence Of Physical Changes Of Wat Mahathat Yuwaratransarit
From Conservation And Development Of
Krung Rattanakosin

แจ่มจรรยาดี สุทธิผล**

บทคัดย่อ

การศึกษาถึงการเปลี่ยนแปลงทางกายภาพของวัดมหาธาตุยุวราชรังสฤษฎิ์ราชวรมหาวิหาร เป็นการศึกษาถึงการเปลี่ยนแปลงหลังจากการประกาศเขตอนุรักษ์โครงการกรุงรัตนโกสินทร์ในปีพ.ศ. 2521 เนื่องในโอกาสฉลองสมโภชกรุงเทพมหานครครบ 200 ปี ในปี พ.ศ. 2525 เพื่อศึกษาถึงบทบาทการควบคุมทางกฎหมายจากโครงการกรุงรัตนโกสินทร์ต่อการเปลี่ยนแปลงลักษณะทางกายภาพวัดมหาธาตุยุวราชรังสฤษฎิ์ มีบทบาทอย่างไรในการอนุรักษ์และควบคุมการพัฒนา ที่ทำให้เกิดลักษณะทางกายภาพวัดมหาธาตุยุวราชรังสฤษฎิ์ในปัจจุบัน ท่ามกลางกระแสการเปลี่ยนแปลง กระแสความต้องการและการพัฒนาของสังคมซึ่งวัดมหาธาตุยุวราชรังสฤษฎิ์มีความสำคัญทางประวัติศาสตร์ มีการใช้งานในพื้นที่อย่างหลากหลาย และมีการสร้างอาคารใหม่ภายในเขตพื้นที่อนุรักษ์โครงการกรุงรัตนโกสินทร์ โดยได้ทำการศึกษาจากการรวบรวมข้อมูล แผนที่ และการสัมภาษณ์ประวัติการปรับปรุงเปลี่ยนแปลงและก่อสร้างอาคารต่าง ๆ จากทางวัด และการดำเนินงานของหน่วยงานต่าง ๆ ที่เกี่ยวข้อง มาวิเคราะห์ถึงวัดมีการเปลี่ยนแปลงลักษณะทางกายภาพอย่างไร และการควบคุมทางกฎหมายต่อการเปลี่ยนแปลงลักษณะทางกายภาพของวัด

จากผลการศึกษาพบว่า การเปลี่ยนแปลงลักษณะทางกายภาพของวัดมหาธาตุยุวราชรังสฤษฎิ์จากการพัฒนา มีแนวโน้มการเปลี่ยนแปลงในอนาคตที่มีการรักษาคงเดิม ซึ่งมาจากการควบคุมทางกฎหมายในการเปลี่ยนแปลงลักษณะทางกายภาพของวัด หลายฉบับ โดยจากการประกาศเขตอนุรักษ์โครงการกรุงรัตนโกสินทร์ มีบทบาทในการควบคุมในการพัฒนาการเปลี่ยนแปลงลักษณะทางกายภาพของวัด จากพรบ.โบราณสถาน 2535 มีบทบาทในการควบคุมในการอนุรักษ์ลักษณะทางกายภาพของวัด ซึ่งทำให้ทราบถึงการเปลี่ยนแปลงของวัดจากอดีตถึงปัจจุบันมีการควบคุมในการอนุรักษ์และพัฒนาวัด จากหลายหน่วยงานและกฎหมาย ไม่ได้เกิดจากการควบคุมจากประกาศโครงการกรุงรัตนโกสินทร์ทั้งหมด

* บทความนี้เป็นส่วนหนึ่งของวิทยานิพนธ์เรื่อง การเปลี่ยนแปลงลักษณะทางกายภาพพุทธสถานในพื้นที่กรุงรัตนโกสินทร์ จากการประกาศเขตอนุรักษ์โครงการกรุงรัตนโกสินทร์: กรณีศึกษาวัดมหาธาตุยุวราชรังสฤษฎิ์ราชวรมหาวิหาร วิทยานิพนธ์นี้เป็นส่วนหนึ่งของการศึกษาตามหลักสูตรปริญญาโท สาขาประวัติศาสตร์มหาบัณฑิต หลักสูตรภูมิสถาปัตยกรรมศาสตร์มหาบัณฑิต ภาควิชาการออกแบบและวางผังชุมชนเมือง บัณฑิตวิทยาลัยมหาวิทยาลัยศิลปากร

** นักศึกษาระดับปริญญาโท หลักสูตรภูมิสถาปัตยกรรมศาสตร์มหาบัณฑิต ภาควิชาการออกแบบและวางผังชุมชนเมือง บัณฑิตวิทยาลัย มหาวิทยาลัยศิลปากร ,jamjunyons@gmail.com อาจารย์ที่ปรึกษาวิทยานิพนธ์ รศ.ดร. ชัยสิทธิ์ ด้านกิตติคุณ

คำสำคัญ : การเปลี่ยนแปลงทางกายภาพ / ภูมิทัศน์ / พุทธสถาน

Abstract

A study of physical changes of Mahathat Yuwaratransarit is concerned about consequence after Krung Rattanakosin Project appointed by the cabinet on April 1978. The Krung Rattanakosin Project appointed for the bicentennial Anniversary of the city in 1982. For researching about declaration of conservative area Krung Rattanakosin project, How role to affects conservation and govern of physical changes of Wat Mahathat Yuwaratransarit, That had affected. At present have good conditions including building harmony aesthetic landscape and sense of place among developments and conservation method. By study the gathered construction data and interview with agencies and Wat Mahathat Yuwaratransarit.

The study of physical changes of Mahathat Yuwaratransarit due to the development shows that, in the future, it is not likely to change because physical changes of temples has been strictly enforced by law. Appointment of The Krung Rattanakosin Project, and The Act of ancient antique art objects of the National Museum 1992 resulted in control of physical changes of temples. As a consequence, The Krung Rattanakosin Project is not the only control of the changes but many legalized organizations also have controled and conserved physical changes of temple.

Key Word : PHYSICAL CHANGES / LANDSCAPE / BUDDHIST PLACE

บทนำ

การพัฒนาและขยายตัวของเมืองภายในเกาะกรุงรัตนโกสินทร์ส่งผลต่อการเปลี่ยนแปลงลักษณะทางกายภาพของโบราณสถาน ทำให้คุณค่าความสำคัญลดลงและสูญหายไป ซึ่งทางรัฐบาลได้ตระหนักถึงความสำคัญดังกล่าว และได้ดำเนินการจัดตั้งโครงการกรุงรัตนโกสินทร์พร้อมกับจัดตั้งคณะกรรมการโครงการกรุงรัตนโกสินทร์ขึ้น ในปี พ.ศ. 2521 โดยมีวัตถุประสงค์เพื่อการอนุรักษ์โบราณสถาน และควบคุมการพัฒนาในพื้นที่กรุงรัตนโกสินทร์ โดยการบูรณะและปรับปรุงโบราณสถานต่าง ๆ ให้คงคุณค่าและความสมบูรณ์ ให้เหมาะสมต่อการฉลองสมโภชกรุงเทพมหานครครบ 200 ปี ในปี พ.ศ. 2525 ที่ผ่านมา และได้ดำเนินการออกนโยบายสู่การออกกฎหมายการควบคุม ข้อบัญญัติกรุงเทพ ฯ ต่าง ๆ ในกรุงรัตนโกสินทร์ตามมาในปี พ.ศ. 2528 พ.ศ. 2530 และ พ.ศ.2535 ตามลำดับ เพื่อควบคุมการพัฒนาก่อสร้างตัดแปลงอาคารภายในกรุงรัตนโกสินทร์ (สำนักงานนโยบายและแผนสิ่งแวดล้อม, 2547: 4)

ในปัจจุบันกระแสความต้องการในการใช้งานอาคารและพื้นที่ได้เพิ่มมากขึ้น ทำให้มีประเด็นถกเถียงในหลาย ๆ เกี่ยวกับการอนุรักษ์และการพัฒนา ถึงการดำเนินการในการควบคุมการคุกคามโบราณสถานและสภาพกายภาพของพื้นที่ในโครงการกรุงรัตนโกสินทร์ ซึ่งมีทั้งการละเมิดกฎหมาย ในการก่อสร้างอาคารใหม่ การต่อเติม ตัดแปลง และทุบรื้อถอนอาคารโบราณสถานสำคัญมากมายในพุทธสถาน ซึ่งส่งผลต่อสภาพกายภาพของพุทธสถานและภูมิทัศน์ของวัดที่เปลี่ยนแปลงไป อีกทั้งยังไม่มี การควบคุมและหน่วยงานดูแลและสนับสนุนวัดโดยตรง ซึ่งจากการประกาศโครงการกรุงรัตนโกสินทร์ดังกล่าวมีการควบคุมการเปลี่ยนแปลงลักษณะทาง

กายภาพของวัดจากกฎหมายในเขตอนุรักษโครงการกรุงรัตนโกสินทร์อย่างไร และมีการควบคุมการเปลี่ยนแปลงในส่วนของภูมิทัศน์ภายในวัดด้วยหรือไม่ การเปลี่ยนแปลงลักษณะทางกายภาพภายของวัดมหาธาตุยุวราชรังสฤษฎิ์ตั้งกล่าวตั้งอยู่ในเขตการอนุรักษโครงการกรุงรัตนโกสินทร์ชั้นใน ประกอบกับมีการใช้งานและกิจกรรมการใช้งานที่หลากหลาย อาทิ การทำบุญปฏิบัติธรรม การศึกษาของพระภิกษุสงฆ์ โดยมีมหาวิทยาลัยสงฆ์ มหาจุฬาลงกรณราชวิทยาลัยเป็นสถาบันการศึกษาชั้นสูงของคณะสงฆ์ มีการจัดตั้งศูนย์การปฏิบัติธรรมอาคารเบญจมาราชวรานุสรณ์ ซึ่งเป็นการสร้างอาคารใหม่ในบริเวณพื้นที่ที่มีกฎหมายข้อบังคับควบคุมในเขตการอนุรักษโครงการกรุงรัตนโกสินทร์ โดยมีลักษณะการคงรูปแบบและใช้เอกลักษณ์รูปแบบของสถาปัตยกรรมเดิม มีความสอดคล้องกับอาคารโบราณสถานเดิมและกายภาพของวัด และประกอบกับวัดมหาธาตุยุวราชรังสฤษฎิ์มีความสำคัญทางประวัติศาสตร์ มีโบราณสถานที่สำคัญภายในวัด ซึ่งจากความสำคัญต่าง ๆ ที่ได้กล่าวมานั้น ลักษณะทางกายภาพของวัดมหาธาตุยุวราชรังสฤษฎิ์มีการเปลี่ยนแปลงอย่างไร จะมีแนวโน้มการเปลี่ยนแปลงทางกายภาพอย่างไร มีผลมาจากการดำเนินการควบคุมจากการประกาศเขตอนุรักษโครงการกรุงรัตนโกสินทร์หรือไม่ มีการควบคุม และอนุรักษภูมิทัศน์ของวัดมหาธาตุยุวราชรังสฤษฎิ์ได้อย่างไร

การศึกษาการเปลี่ยนแปลงของลักษณะทางกายภาพของวัดมหาธาตุยุวราชรังสฤษฎิ์ จะทำการกำหนดกรอบการศึกษาช่วงเวลาหลังจากการประกาศโครงการกรุงรัตนโกสินทร์ตั้งแต่ปี พ.ศ. 2521 ถึงปัจจุบัน ศึกษาถึงนโยบายในการอนุรักษ การควบคุม การออกกฎหมาย ในโครงการเกาะรัตนโกสินทร์กับการเปลี่ยนแปลงลักษณะทางกายภาพวัดมหาธาตุยุวราชรังสฤษฎิ์

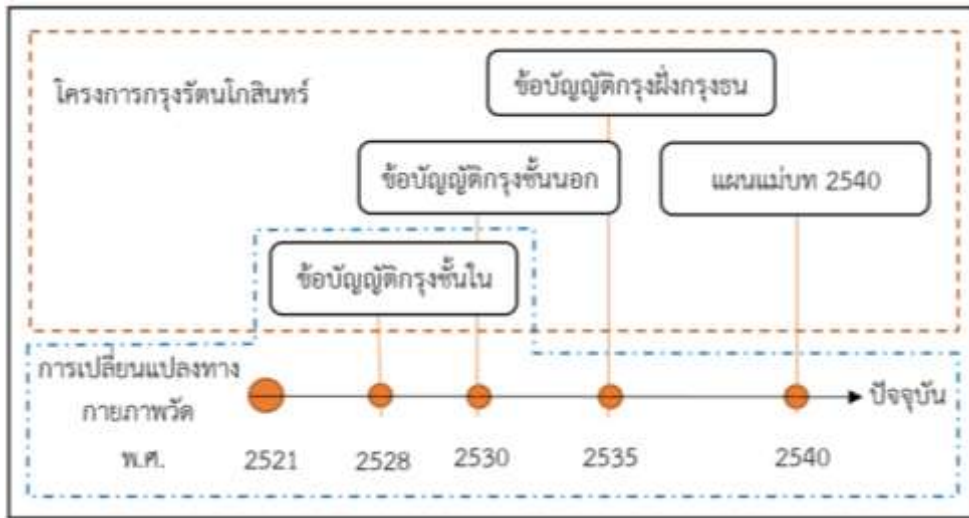
วัตถุประสงค์ของการวิจัย

1. เพื่อศึกษาการควบคุมจากการออกกฎหมายจากการประกาศเขตอนุรักษโครงการกรุงรัตนโกสินทร์ต่อการเปลี่ยนแปลงลักษณะทางกายภาพและภูมิทัศน์ของวัดมหาธาตุยุวราชรังสฤษฎิ์
2. เพื่อศึกษากฎหมายจากโครงการกรุงรัตนโกสินทร์ มีผลต่อการควบคุมการอนุรักษภูมิทัศน์วัดมหาธาตุยุวราชรังสฤษฎิ์อย่างไร
3. เพื่อศึกษาการดำเนินการควบคุมอนุรักษและพัฒนาภูมิทัศน์วัดมหาธาตุยุวราชรังสฤษฎิ์

ขอบเขตการวิจัย

1. ขอบเขตด้านเนื้อหา

การศึกษาการเปลี่ยนแปลงของลักษณะทางกายภาพของวัดมหาธาตุยุวราชรังสฤษฎิ์ จะทำการกำหนดกรอบการศึกษาช่วงเวลาหลังจากการประกาศโครงการกรุงรัตนโกสินทร์ตั้งแต่ปี พ.ศ. 2521 ถึงปัจจุบัน ศึกษาถึงนโยบายในการอนุรักษ การควบคุม การออกกฎหมายการใช้ที่ดินบริเวณชั้นในในโครงการเกาะรัตนโกสินทร์กับการเปลี่ยนแปลงลักษณะทางกายภาพวัดมหาธาตุฯ และการศึกษาถึงการเปลี่ยนแปลงทางกายภาพของวัดมหาธาตุยุวราชรังสฤษฎิ์จากประวัติการปรับปรุงเปลี่ยนแปลงและก่อสร้างอาคารต่าง ๆ ภายในวัดมหาธาตุยุวราชรังสฤษฎิ์



ภาพที่ 1 แผนภูมิการศึกษาการเปลี่ยนแปลงทางกายภาพของวัดมหาธาตุยุวราชรังสฤษฎิ์

ขอบเขตด้านพื้นที่



ภาพที่ 2 แผนผังวัดมหาธาตุยุวราชรังสฤษฎิ์ (สำนักทรัพย์สินส่วนพระมหากษัตริย์, 2553)

กระบวนการวิจัย และวิธีดำเนินการวิจัย

ในการศึกษาวิจัยนี้ได้กำหนดกรอบแนวคิดการศึกษาถึง การวิเคราะห์ถึงการเปลี่ยนแปลงลักษณะทางกายภาพวัดมหาธาตุยุวราชรังสฤษฎิ์ และการวิเคราะห์ถึงบทบาทการดำเนินการควบคุมจากกฎหมายจากโครงการกรุงรัตนโกสินทร์และจากหน่วยงานอื่น ๆ ที่เกี่ยวข้องต่อการเปลี่ยนแปลงลักษณะทางกายภาพและภูมิทัศน์ของวัด ผู้การวิเคราะห์และนำเสนอแนวทางในการปรับปรุงส่งเสริมการอนุรักษ์ การพัฒนาและการควบคุมลักษณะทางกายภาพและภูมิทัศน์ต่อพุทธสถานอื่น ๆ

1. การรวบรวมข้อมูล

การรวบรวมข้อมูลจาก เอกสาร งานวิจัย วรรณกรรมที่เกี่ยวข้องกับการเปลี่ยนแปลงลักษณะทางกายภาพของวัดมหาธาตุยุวราชรังสฤษฎิ์ กับโครงการกรุงรัตนโกสินทร์ การจัดการรักษาศาสนสถาน

2. การแปลความหมายข้อมูล

การคัดเลือก กรองข้อมูลจากการรวบรวมข้อมูลทั้งหมด มากำหนดกรอบของข้อมูล ลำดับขั้นตอนการเปลี่ยนแปลง เพื่อวิเคราะห์ถึงการประกาศเขตอนุรักษ์โครงการกรุงรัตนโกสินทร์กับการเปลี่ยนแปลงทางกายภาพของวัดมหาธาตุยุวราชรังสฤษฎิ์ การจัดทำเปรียบเทียบลักษณะกายภาพของวัดมหาธาตุ ๆ การเปลี่ยนแปลงกายภาพภายในวัด ได้แก่ ตำแหน่งอาคาร ตำแหน่งภูมิสถาปัตยกรรมต่าง ๆ

3. การสำรวจและจัดทำเก็บข้อมูล

การเข้าสำรวจพื้นที่กรณีศึกษาเบื้องต้น เพื่อศึกษาถึงลักษณะสภาพกายภาพ สิ่งแวดล้อมต่าง ๆ องค์ประกอบอาคาร และอื่น ๆ ภายในวัดมหาธาตุยุวราชรังสฤษฎิ์ เพื่อวิเคราะห์และจัดทำแผนภาพให้เห็นถึงกายภาพของวัดในปัจจุบัน

3.1 การเก็บข้อมูลปฐมภูมิ

3.1.1 การเก็บข้อมูลโดยการสัมภาษณ์เกี่ยวกับประวัติการก่อสร้างหรือถอน กับทางวัดมหาธาตุยุวราชรังสฤษฎิ์และหน่วยงานที่เกี่ยวข้องในการขออนุญาตการก่อสร้างปรับปรุงหรือถอน และก่อสร้างอาคารใหม่ภายในวัด เช่น สำนักทรัพยากร กรมศิลปากร และกรมทรัพย์สินส่วนพระมหากษัตริย์

3.1.2 เก็บข้อมูลจากภาพถ่ายทางประวัติศาสตร์ ภาพถ่ายการก่อสร้างปรับปรุง ภายในวัด ภาพถ่ายแผนที่ทางอากาศ เพื่อเปรียบเทียบและวิเคราะห์ถึงการเปลี่ยนแปลงทากายภาพของวัด

3.2 การเก็บข้อมูลทุติยภูมิ

จะเป็นข้อมูลที่สังเคราะห์มาจากแหล่งข้อมูลวรรณกรรมที่เกี่ยวข้องต่าง ๆ หนังสือ เอกสารงานวิจัย ในส่วนของประวัติการปรับปรุงลักษณะกายภาพของวัดมหาธาตุยุวราชรังสฤษฎิ์

4. การสัมภาษณ์ข้อมูลของวัด

จัดทำแบบสัมภาษณ์ข้อมูลการก่อสร้างหรือถอนปรับปรุงอาคารในของวัดมหาธาตุยุวราชรังสฤษฎิ์ เนื่องจากอาจจะมีการตกลงในส่วนข้อมูลที่ไม่มีการบันทึกและภาพถ่าย เพื่อนำมาวิเคราะห์และจัดทำแผนภาพเปรียบเทียบกับเปลี่ยนแปลงกายภาพของวัดมหาธาตุ ๆ โดยจัดทำแบบสัมภาษณ์กับผู้ที่เกี่ยวข้องและมีประสบการณ์ดังนี้

4.1 ผู้จัดการบริหารหรือดูแลภายในวัด

4.2 ผู้เชี่ยวชาญทางด้านภูมิทัศน์และสถาปัตยกรรมจากหน่วยงานต่าง ๆ

5. การวิเคราะห์ การเปลี่ยนแปลงของวัดภายหลังการประกาศเขตอนุรักษ์กรุงรัตนโกสินทร์

การวิเคราะห์ข้อมูลและดำเนินการเปรียบเทียบและวิเคราะห์ประวัติการปรับปรุงก่อสร้างหรืออาคารต่าง ๆ ภายในวัดมหาธาตุยุวราชรังสฤษฎิ์ เพื่อศึกษาถึงผลการเปลี่ยนแปลงที่เกิดขึ้น สู่

6. แนวโน้มการเปลี่ยนแปลงทางกายภาพและภูมิทัศน์ของวัด

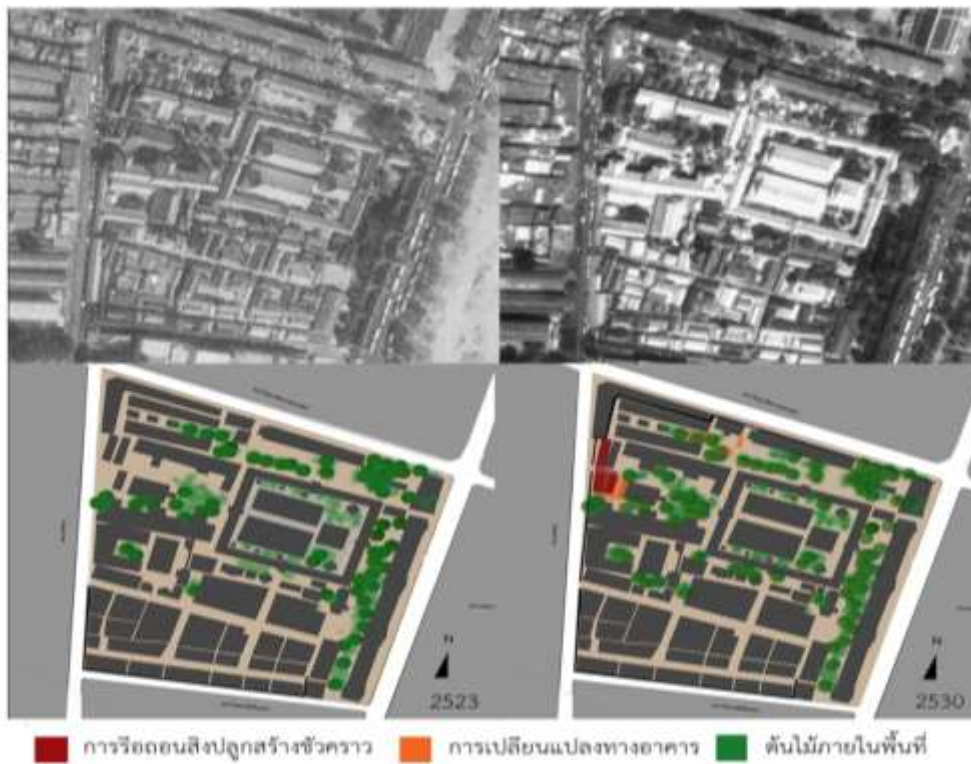
ในส่วนนี้เป็นการวิเคราะห์ถึงผลที่คาดว่าจะเกิดขึ้นในองค์ประกอบและภาพรวมของลักษณะทางกายภาพพื้นที่ของวัดมหาธาตุยุวราชรังสฤษฎิ์ในสภาวะกระแสสังคมในปัจจุบัน

7. แนวทางการจัดการสภาพกายภาพและภูมิทัศน์ของวัด

หลังจากทำการวิเคราะห์และสรุปถึงการเปลี่ยนแปลงลักษณะทางกายภาพของ วัดมหาธาตุยุวราชรังสฤษฎิ์กับการควบคุมทางกฎหมาย ที่เกิดขึ้นหลังจากการประกาศเขตอนุรักษ์โครงการกรุงรัตนโกสินทร์ มาเป็นแบบอย่างในการศึกษาถึงการเปลี่ยนแปลงทางกายภาพต่อวัดอื่น ๆ

ผลการวิเคราะห์

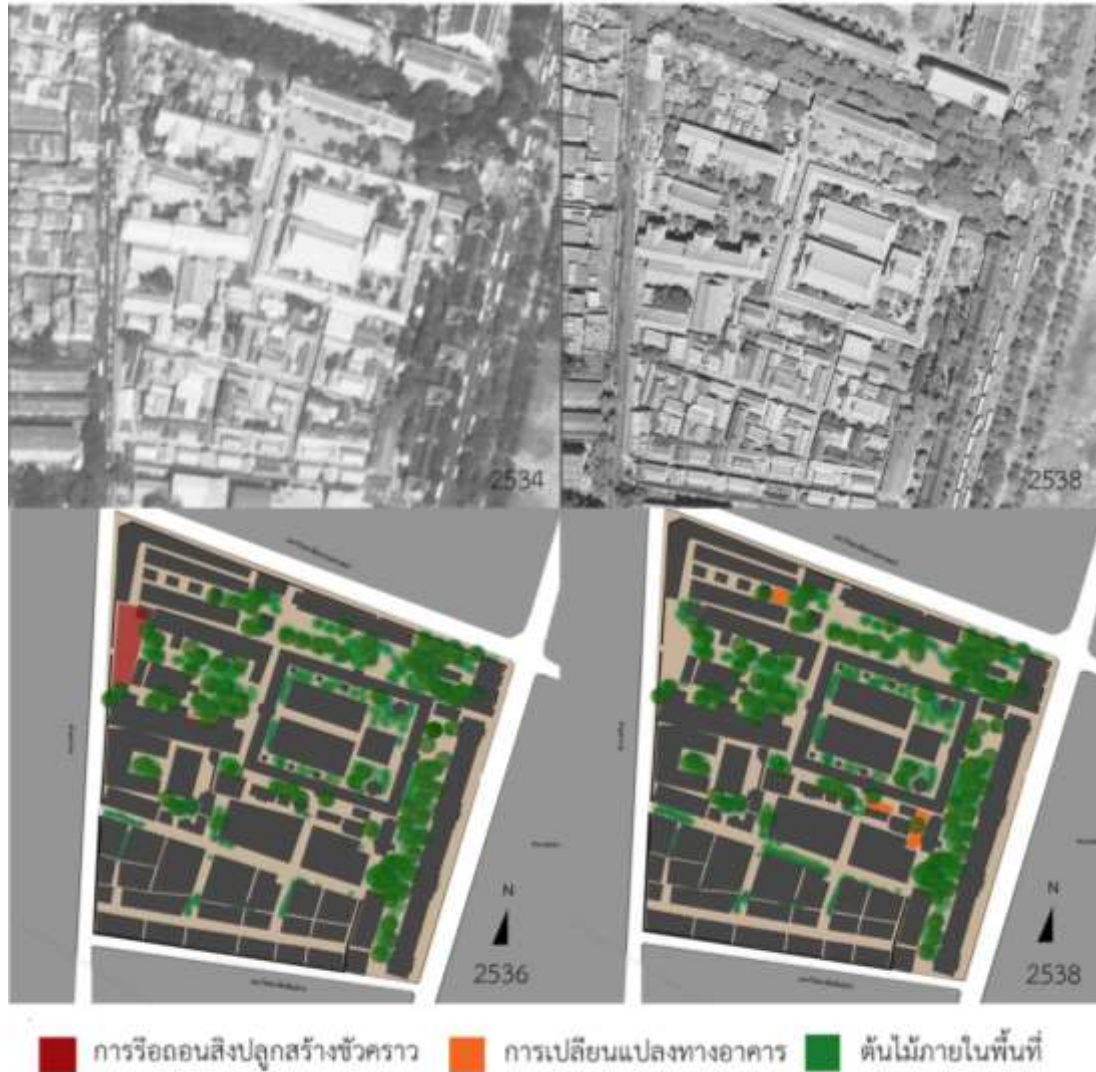
ผลการเปลี่ยนแปลงทางกายภาพของวัดมหาธาตุยุวราชรังสฤษฎิ์ หลังจากการประกาศเขตอนุรักษ์โครงการกรุงรัตนโกสินทร์ได้ทำการวิเคราะห์จากข้อมูลช่วงสมัยของเจ้าอาวาส ที่สามารถอ้างอิงจากภาพถ่ายทางอากาศและข้อมูลต่าง ๆ เอกสารข้อมูลโบราณสถาน วัดมหาธาตุยุวราชรังสฤษฎิ์ จากกรมศิลปากร กลุ่มทะเบียนและโบราณสถาน ฯ นับตั้งแต่ช่วงปี พ.ศ. 2521 – ปัจจุบัน แบ่งออกเป็น 3 สมัยดังนี้ (วัดมหาธาตุยุวราชรังสฤษฎิ์ , 2558)



ภาพที่ 4 การเปลี่ยนแปลงลักษณะทางกายภาพของวัดช่วงปี พ.ศ. 2523 - 2532

1. สมัยสมเด็จพระพุทธเจ้าจารย์ (อาจ อาสภมหาเถร) พ.ศ. 2523 – 2532

ช่วงเวลาดังกล่าวจากบันทึกเอกสารข้อมูลโบราณสถาน วัดมหาธาตุยุวราชรังสฤษฎิ์ (กลุ่มทะเบียนและโบราณสถาน ฯ กรมศิลปากร, 2558) สมัยของท่านมีการดูแลรักษาคงสภาพเท่านั้น ไม่มีการบูรณะ ก่อสร้าง ปรับปรุงและรื้อถอน



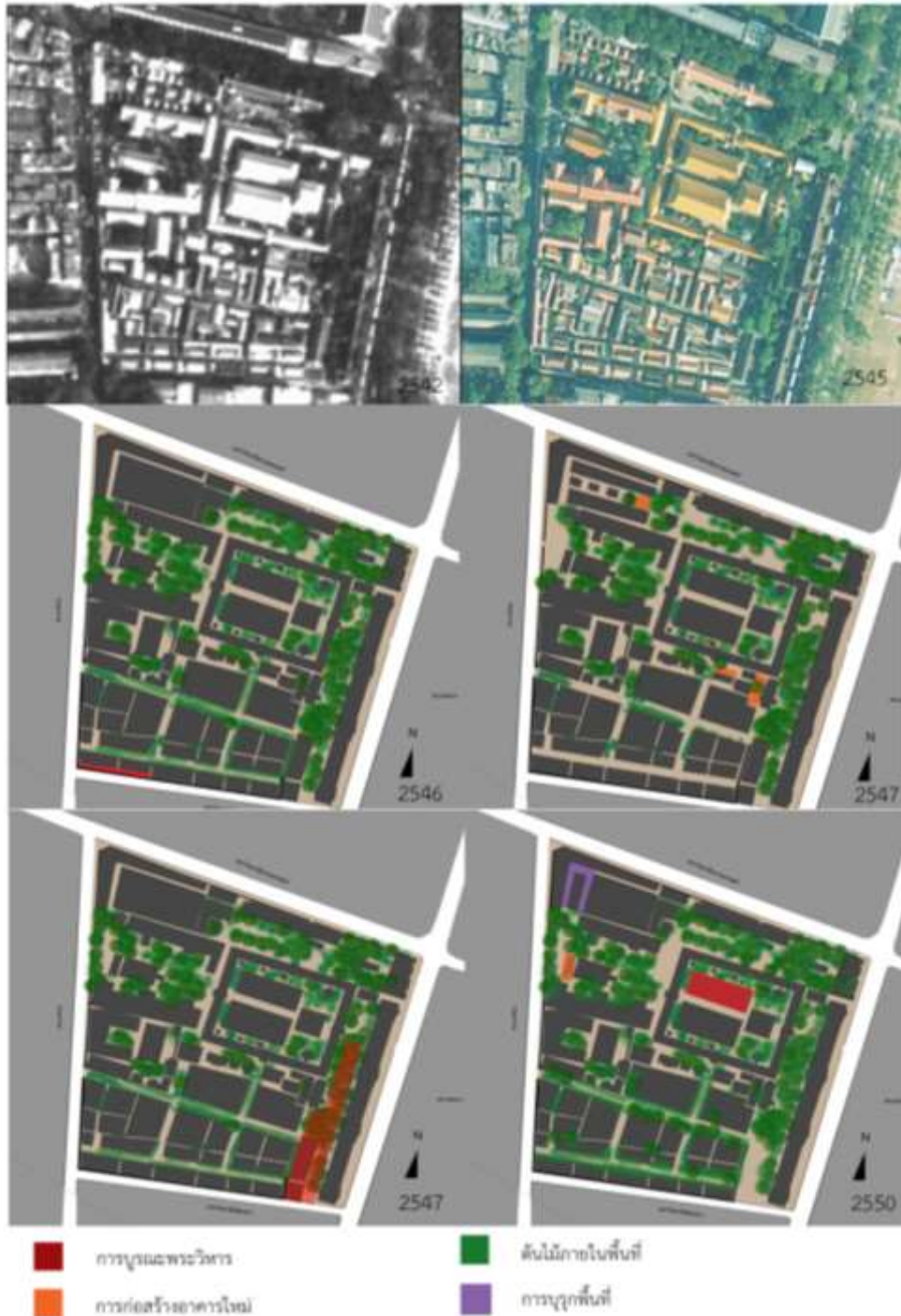
ภาพที่ 5 การเปลี่ยนแปลงลักษณะทางกายภาพของวัดช่วงปี พ.ศ. 2533 – 2538

2. สมัยพระสุเมธาธิบดี (บุญเลิศ ทตตสุทธิ) พ.ศ. 2533 – 2547

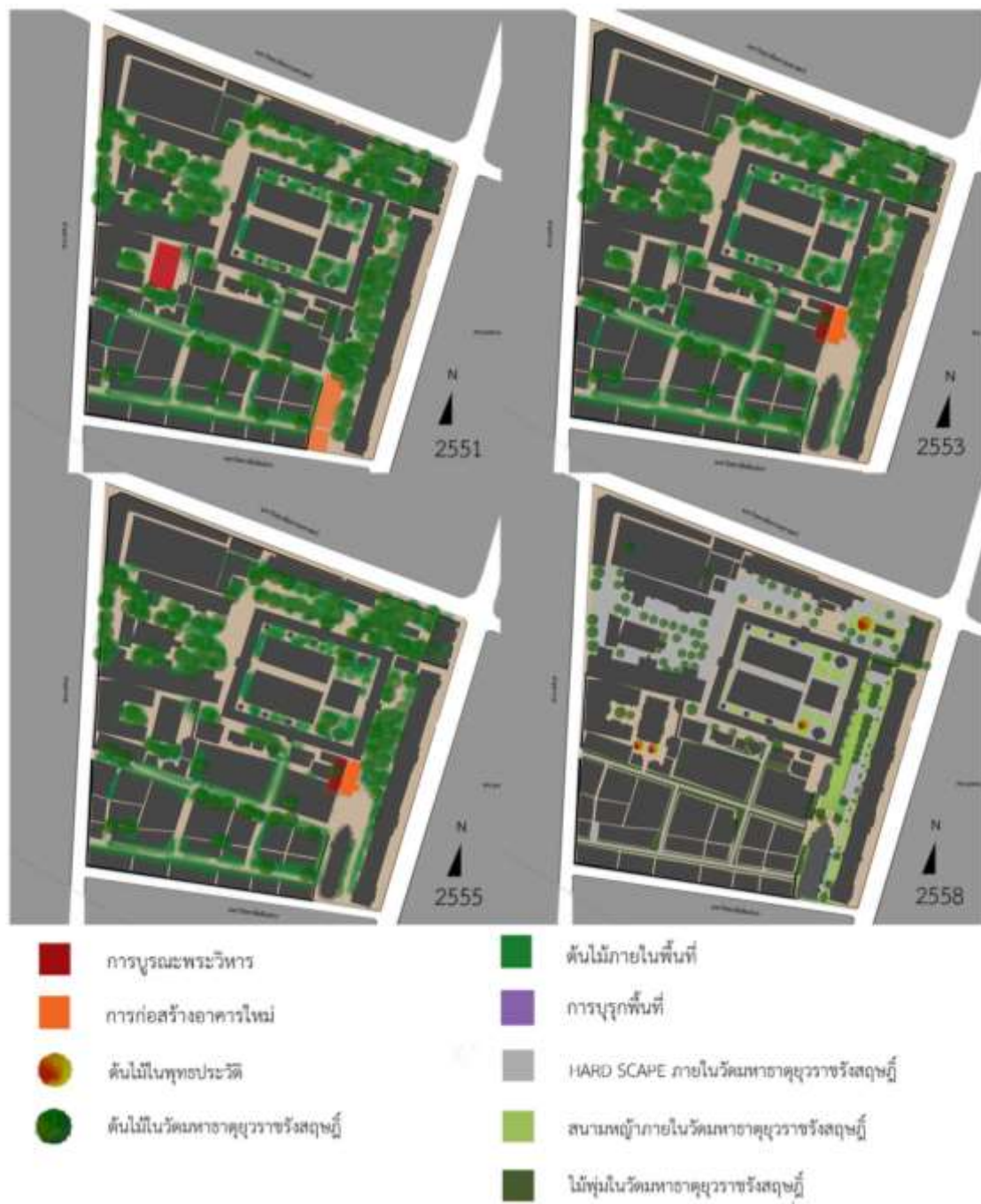
สมัยของท่านมีการเปลี่ยนแปลงที่ไม่เหมาะสมขึ้น มีการก่อสร้างเพิ่มเติมอาคารภายในอาคารในวัดมหาธาตุยุวราชรังสฤษฎิ์ โดยไม่ได้ขออนุญาต 2537 โดยทางกรมศิลปากรได้เข้าระงับ ช่วยเหลือ และดำเนินการให้มีลักษณะกายภาพของวัดดั้งเดิม ช่วงปี 2541 มีการปรับปรุงโบราณสถานภายใน และป้ายชื่ออาคารทั้งหมดภายในวัด โดยกรมศิลปากรได้เข้าช่วยเหลือ และได้ประกาศกำหนดเขตพื้นที่ดินโบราณวัดมหาธาตุยุวราชรังสฤษฎิ์อีกครั้งเมื่อ 8 พฤศจิกายน พ.ศ.2543 หมู่หลังคากุฏิทิมแถว บริเวณคณะ 21 (กลุ่มทะเบียนและโบราณสถาน ฯ กรมศิลปากร, 2558)

3. สมัยพระธรรมสุธี (พีร์ สุชาโต) ในปัจจุบัน

ช่วงสมัยของท่านได้ดำเนินการบูรณปฏิสังขรณ์วัดมหาธาตุยุวราชรังสฤษฎิ์ใหม่เกือบทั้งหมด โดยการตรวจสอบช่วยเหลือจากกรมศิลปากรมาโดยตลอด (พระธรรมสุธี พีร์ สุชาโต, 2558)



ภาพที่ 6 การเปลี่ยนแปลงลักษณะทางกายภาพของวัดช่วงปี พ.ศ. 2542 – 2550
มีการรื้อล้างการก่อสร้างในปี พ.ศ. 2550 และได้รับการปกป้องควบคุมระงับเหตุการณ์ดังกล่าวโดยกรมศิลปากร (กลุ่มทะเบียนและโบราณสถาน ฯ กรมศิลปากร, 2558)



ภาพที่ 7 การเปลี่ยนแปลงลักษณะทางกายภาพของวัดช่วงปี พ.ศ. 2551 – 2558

ลักษณะทางกายภาพของวัดมหาธาตุยุวราชรังสฤษฎิ์ มีการเปลี่ยนแปลงก่อสร้างอาคารใหม่คืออาคารปฏิบัติธรรมเบญจมาชวรานุสรณ์ และหน้าอาคารพระราชานุสาวรีย์สมเด็จพระบรมโอรสาธิราช เจ้าฟ้ามหาวชิรุณหิศเมื่อวันที่ 17 พ.ย. 2554 และโครงการชะลอ ย้ายหอสมุด ได้เริ่มทำการย้ายห้องสมุดดำรงราชานุภาพ เมื่อวันที่ 17 ต.ค. 2555 เพื่อจัดผังอาคาร เปิดมุมมองและการใช้งานสู่ตัวอาคารปฏิบัติธรรม และเพิ่มพื้นที่ในการใช้สอย และมีการเปลี่ยนแปลงรื้ออาคารบ้านพัก 2 หลัง บริเวณห้องสมุดดำรงราชานุภาพออกเพื่อขยายตัวห้องสมุด

เข้าไปด้านใน โดยมีหลายหน่วยงานเข้าช่วยเหลือ และควบคุมการเปลี่ยนแปลง โดยคณะกรรมการอนุรักษ์และพัฒนารัฐันโกสินทร์และเมืองเก่า ดำเนินการตรวจสอบแบบก่อสร้างกับผลกระทบต่อสิ่งแวดล้อม กรมศิลปากร ดำเนินการตรวจสอบผลควบคุม และสำนักทรัพย์สินส่วนพระมหากษัตริย์ เข้าช่วยเหลือ ออกแบบดำเนินการก่อสร้างจนแล้วเสร็จ รวมทั้งมีการเปลี่ยนแปลงภูมิสถาปัตยกรรมทั้งวัด โดยการช่วยเหลือออกแบบและดำเนินการจากสำนักทรัพย์สินส่วนพระมหากษัตริย์

ผลการศึกษา

1. การเปลี่ยนแปลงทางกายภาพของวัดมหาธาตุยุวราชรังสฤษฎิ์หลังการประกาศเขตอนุรักษ์โครงการกรุงรัตนโกสินทร์

จากการวิเคราะห์ประวัติการอนุรักษ์ บูรณะ และพัฒนาของวัดมหาธาตุยุวราชรังสฤษฎิ์ และการดำเนินการควบคุมของหน่วยงานต่าง ๆ ต่อการเปลี่ยนแปลงวัดมหาธาตุยุวราชรังสฤษฎิ์ช่วงเวลาที่ผ่านมานับตั้งแต่การประกาศโครงการกรุงรัตนโกสินทร์ พ.ศ. 2521 ถึงปัจจุบัน พ.ศ. 2558 สามารถสรุปการเปลี่ยนแปลงลักษณะทางกายภาพของวัดมหาธาตุยุวราชรังสฤษฎิ์จากการบังคับควบคุมของกฎหมายต่าง ๆ ออกเป็น 2 ปัจจัยที่ส่งผลต่อการเปลี่ยนแปลงทางกายภาพดังนี้ คือ เกิดจากการพัฒนา และการรื้อถอน

1.1 จากการพัฒนา

จากการวิเคราะห์การเปลี่ยนแปลงลักษณะทางกายภาพของมหาธาตุยุวราชรังสฤษฎิ์ มีการเปลี่ยนแปลงที่เกิดจากการพัฒนาและความต้องการใช้พื้นที่ของพระภิกษุ สามเณรและผู้มาปฏิบัติธรรม ทำให้เกิดการจัดตั้งโครงการพัฒนา หรือการดำเนินการพัฒนาเองเพื่อเพิ่มพื้นที่ในการงานดังกล่าวเพื่อตอบสนองต่อความต้องการเหล่านั้น ซึ่งเป็นตามกระแสการพัฒนาและเปลี่ยนแปลงทางสังคม หากโดยนับตั้งแต่มีการประกาศเขตอนุรักษ์โครงการกรุงรัตนโกสินทร์ขึ้นนั้น มีการเพิ่มพื้นที่ใช้สอยสำหรับการศึกษาเล่าเรียนหนังสือของเหล่าภิกษุสามเณรในกรณีต่อเติมกุฏิคณะ 12 ปี พ.ศ. 2537 มีกรณีการปรับปรุงก่อสร้างที่ผิดขั้นตอนทางดำเนินการและกฎหมาย เนื่องจากความไม่ชัดเจนของกฎหมายในเขตโบราณสถาน มีการก่อสร้างเปลี่ยนแปลงอาคารมหาจุฬาลงกรณ์ราชวิทยาลัยเพิ่มเติมเพื่อเพิ่มพื้นที่ในการศึกษา และความต้องการพื้นที่ในการปฏิบัติธรรมของเหล่าพุทธศิกชน ซึ่งไม่เพียงพอต่อการใช้สอยพื้นที่โดยเริ่มแรกมีการสร้างแค่อาคารชั่วคราวบริเวณหลังตึกถาวรวัตถุ ในปีพ.ศ. 2551 และปรับเปลี่ยนขยายเป็นโครงการสร้างอาคารปฏิบัติธรรมเบญจมาชวรานุสรณ์ ในช่วงปี พ.ศ. 2553-2554 ส่วนลักษณะบริเวณบริบทพื้นที่รอบนอกและภูมิทัศน์มีการเปลี่ยนแปลงชั่วคราวเพื่อตอบสนองต่อการใช้สอยทั่วไป เช่น ที่จอดรถในส่วนที่มีการก่อสร้าง ซึ่งเมื่อมีก่อสร้างแล้วเสร็จ พื้นที่จะใช้งานตามสภาพดั้งเดิมของอาคารและพื้นที่

1.2 จากการรื้อถอน

การเปลี่ยนแปลงลักษณะทางกายภาพของวัดมหาธาตุยุวราชรังสฤษฎิ์ที่เกิดจากบุคคลภายนอกที่เช่าพื้นที่ เป็นการเช่าจุดโหว่ของการบังคับควบคุมกฎหมาย แม้ว่าจะมีการขออนุญาตตามกฎหมายเรียบร้อยตามขั้นตอนแต่เท่าที่มีการรื้อถอนและเปลี่ยนแปลงพัฒนาเกินขอบเขตที่ได้รับไว้ ในปี พ.ศ. 2550 มีการเปลี่ยนแปลงลักษณะทางกายภาพของอาคารและพื้นที่บริเวณคณะสลัก 3-4 มีการรื้อถอนและก่อสร้างใหม่ที่ผิดจากรูปแบบอาคารเดิม ซึ่งปัญหาดังกล่าวได้รับการปกป้องระงับเหตุการณ์ดังกล่าวโดยกรม

ศิลปากร และให้หยุดการก่อสร้างในพื้นที่ และบูรณะให้กลับคืนสภาพเดิมมากที่สุด จากการเปลี่ยนแปลงจากการรื้อล้างดังกล่าวแสดงให้เห็นถึงการควบคุมและปกป้องของหน่วยงานกรมศิลปากรในเขตโบราณสถาน

2. ลักษณะทางกายภาพของวัดมหาธาตุยุวราชรังสฤษฎิ์หลังจากการประกาศเขตอนุรักษ์โครงการกรุงรัตนโกสินทร์

2.1 ลักษณะทางกายภาพของวัดมหาธาตุยุวราชรังสฤษฎิ์ในปัจจุบัน

2.1.1 ลักษณะทางกายภาพของสถาปัตยกรรม

ลักษณะทางกายภาพวัดมหาธาตุยุวราชรังสฤษฎิ์ มีลักษณะอาคารสถาปัตยกรรมภายในวัดที่สอดคล้องกัน ลักษณะทางกายภาพของผังอาคารต่าง ๆ ที่อยู่ในตำแหน่งเดิมเกือบทั้งหมด ซึ่งได้รับการบูรณะเกือบทั้งหมดภายในวัดมหาธาตุยุวราชรังสฤษฎิ์ จากผลการบูรณะจากทางวัด ซึ่งได้รับการพิจารณาแบบแปลนก่อสร้างอาคารใหม่จากคณะกรรมการกรุงรัตนโกสินทร์ การดำเนินการตรวจสอบ และควบคุมจากกรมศิลปากรตามพรบ. โบราณสถาน 2504 เพิ่มเติม 2535 ของกรมศิลปากร

2.1.2 ลักษณะทางกายภาพของภูมิสถาปัตยกรรม

มีการแบ่งสัดส่วน Hard scape และ Softs cape อย่างเป็นสัดส่วน ลานจอดรถยังคงอยู่บริเวณเดิมและขนาดเท่าเดิมมีการเปลี่ยนแปลงใช้สอยเพิ่มขึ้นชั่วคราวในช่วงการดำเนินการบูรณะและก่อสร้างเท่านั้น คือบริเวณด้านหน้ามหาธาตุวิทยาลัย ลานต้นโศก แม้ว่าจะมีการพัฒนาเปลี่ยนแปลงเกิดขึ้นภายในวัดมหาธาตุยุวราชรังสฤษฎิ์ หลายช่วงหลายครั้งคราว ภูมิทัศน์ของวัดมีลักษณะภูมิทัศน์ที่ร่มรื่น และสวยงาม มีกาปลูกรอนุรักษ์พรรณไม้ทางพุทธประวัติ ต้นโพธิ์และต้นสาละ และปลูกพรรณไม้ดอกทั่วบริเวณวัด โดยปลูกต้นแก้ว พุทธซ้อน มีการอนุรักษ์พืชพรรณต้นไม้ที่เป็นสัญลักษณ์และมีความหมายทางพุทธประวัติ เกิดความหมายทางภูมิทัศน์ และบรรยากาศของพุทธสถาน

2.2 แนวโน้มการเปลี่ยนแปลงทางกายภาพของวัดมหาธาตุยุวราชรังสฤษฎิ์

แนวโน้มการเปลี่ยนแปลงทางกายภาพของวัดมหาธาตุยุวราชรังสฤษฎิ์นั้น จะดำเนินไปตามการพิจารณาและควบคุม คำแนะนำ จากหน่วยงานอนุรักษ์กรมศิลปากรในเรื่องของการอนุรักษ์ บูรณะซ่อมแซมคงรูปแบบของอาคารเดิมต่อไป หากมีการพัฒนาก่อสร้างสิ่งปลูกสร้างใหม่ จากการรื้อถอน ต่อเติม จะคงอยู่ในการพิจารณาของหน่วยงานกรมศิลปากร และคณะกรรมการโครงการกรุงรัตนโกสินทร์ในเรื่องของการก่อสร้างอาคารใหม่

3. กฎหมายที่ส่งผลต่อการเปลี่ยนแปลงทางกายภาพของวัดมหาธาตุยุวราชรังสฤษฎิ์

3.1 ผลต่อการควบคุมการอนุรักษ์ภายในวัดมหาธาตุยุวราชรังสฤษฎิ์

3.1.1 จากพรบ. โบราณสถาน 2504 แก้ไขเพิ่มเติม 2535

จากผลการศึกษาการประกาศเขตอนุรักษ์โครงการกรุงรัตนโกสินทร์นั้นไม่มีกฎหมายข้อบังคับ และนโยบายในการอนุรักษ์และบูรณะวัดมหาธาตุยุวราชรังสฤษฎิ์ จะพบว่าการอนุรักษ์และบูรณะซ่อมแซมภายในวัดมหาธาตุยุวราชรังสฤษฎิ์ จะเป็นหน้าที่ของหน่วยงานกรมศิลปากร จากการโต้ตอบหนังสือ การขออนุญาตและความช่วยเหลืออนุเคราะห์ระหว่างกรมศิลปากรกับวัดมหาธาตุยุวราชรังสฤษฎิ์ ตั้งแต่ก่อนประกาศ

โครงการกรุงรัตนโกสินทร์ หน้าทีหลักคือการควบคุมดูแลการบูรณะ และปกป้องโบราณสถาน และอาคารต่าง ๆ ภายในวัดมหาธาตุยุวราชรังสฤษฎิ์นั้น เนื่องจากมีพรบ. โบราณสถาน 2504 แก้ไขเพิ่มเติม 2535 เป็นตัวควบคุม โดยเฉพาะส่วนของอาคารสถาปัตยกรรม ทำให้เห็นถึงลำดับการเปลี่ยนแปลงลักษณะทางกายภาพภายในวัดมหาธาตุยุวราชรังสฤษฎิ์ ในการขอการบำรุงรักษา ซ่อมแซมบูรณะจะต้องขออนุญาตต่อกรมศิลปากร เพื่อดำเนินการตรวจสอบ และการให้คำแนะนำ ในการบูรณะ ซ่อมแซม ให้คงลักษณะของอาคารเดิม

3.2 ผลต่อการควบคุมการพัฒนาภายในวัดมหาธาตุยุวราชรังสฤษฎิ์

3.2.1 จากมติคณะรัฐมนตรี พ.ศ. 2541

ผู้ที่ดำเนินการก่อสร้าง ปรับปรุงอาคารจะต้องส่งแบบอาคารดังกล่าวให้คณะกรรมการกรุงรัตนโกสินทร์พิจารณา ซึ่งมีผลต่อการควบคุมในการก่อสร้างอาคารใหม่ เพื่อพิจารณาถึงความเหมาะสมของสิ่งปลูกสร้างอาคารใหม่กับผลกระทบต่อสภาพแวดล้อม บริบทสิ่งแวดล้อมอื่น ๆ ภายในวัด และมีผลกระทบต่อภูมิทัศน์กรุงรัตนโกสินทร์ โดยรอบหรือไม่ แม้ว่าหน้าที่หลักการตรวจสอบแบบแปลนอาคารนี้จะขึ้นตรงต่อหน่วยงานกรมศิลปากรเป็นอันดับแรก เนื่องจากตามลำดับศักดิ์ของกฎหมายในการตรวจสอบ พิจารณาแบบในการก่อสร้างในเขตพื้นที่โบราณสถาน ซึ่งมีมติคณะรัฐมนตรีดังกล่าวไม่ถือเป็นข้อกำหนด เป็นแนวทางการสั่งการควบคุมให้หน่วยงานราชการ รัฐวิสาหกิจให้ดำเนินการตามเท่านั้น ซึ่งในกรณีที่วัดมหาธาตุยุวราชรังสฤษฎิ์ ดำเนินการสร้างอาคารปฏิบัติธรรมเบญจมาชวรานุสรณ์ ที่ได้มีการนำเสนอแบบการก่อสร้างต่อคณะกรรมการกรุงรัตนโกสินทร์นั้น เป็นนำเสนอ และการประสานงานจากหน่วยงานรัฐกรมศิลปากรและสำนักทรัพย์สินส่วนพระมหากษัตริย์ต่อคณะกรรมการกรุงรัตนโกสินทร์

3.2.2 จากกฎหมายข้อบัญญัติกรุงเทพมหานคร พ.ศ. 2528

เป็นการนำนโยบายเสนอต่อคณะรัฐมนตรีเพื่อกำหนดให้หน่วยงานกรุงเทพมหานคร ในการออกกฎหมายเพื่อควบคุมการพัฒนาในพื้นที่กรุงรัตนโกสินทร์ เรื่องกำหนดบริเวณห้ามก่อสร้าง ดัดแปลง ใช้หรือเปลี่ยนแปลงใช้อาคารบางชนิดหรือบางประเภทภายในกรุงรัตนโกสินทร์ชั้นในในท้องที่แขวงพระบรมมหาราชวัง เขตพระนคร กรุงเทพมหานคร เป็นการควบคุมจากการออกกฎหมาย ให้ความสูงอาคารไม่เกินของเดิม และเกิน 16 เมตร มีผลต่อการควบคุมการพัฒนา การเปลี่ยนแปลงลักษณะทางกายภาพอาคารที่จะทำการก่อสร้างใหม่ภายในวัดมหาธาตุยุวราชรังสฤษฎิ์

3.2.3 จากพรบ. โบราณสถาน 2504 แก้ไขเพิ่มเติม 2535

การเปลี่ยนแปลงลักษณะทางกายภาพหลักของวัดมหาธาตุยุวราชรังสฤษฎิ์มาจากการควบคุมการเปลี่ยนแปลงลักษณะทางกายภาพของพรบ.โบราณสถาน 2535 โดยกรมศิลปากร โดยการควบคุมบูรณะไม่ให้อาคารเก่าในพื้นที่โบราณสถานเปลี่ยนแปลงไปจากเดิม และไม่ให้เกิดการก่อสร้างอาคารที่ผิดแปลก และไม่สอดคล้องต่ออาคารบริบทโดยรอบ เพื่อเป็นการไม่ให้เกิดการคุกคามต่อทัศนียภาพและต่อความสำคัญของโบราณ หากมีการต่อเติมผิดจากรูปแบบเดิม หรือเกิดผลกระทบต่ออาคารโบราณสถาน กรมศิลปากรจะเข้าดำเนินการทำการระงับก่อนเป็นอันดับแรกและทำการบูรณะให้คืนสภาพเดิม และในกรณีการพัฒนาก่อสร้างอาคารใหม่กรมศิลปากรจะทำหน้าที่ตรวจสอบรูปแบบอาคาร และผลกระทบจากอาคารดังกล่าวกับโบราณสถาน และพื้นที่ภายในวัดมหาธาตุยุวราชรังสฤษฎิ์

3.3 ผลต่อการอนุรักษ์สภาพภูมิทัศน์ ภูมิสถาปัตยกรรมภายในวัดมหาธาตุยุวราชรังสฤษฎิ์

สภาพภูมิทัศน์ ในวัดมหาธาตุยุวราชรังสฤษฎิ์เป็นการเห็นความสำคัญในการดูแล เก็บรักษา และอนุรักษ์ภูมิทัศน์นั้น เกิดขึ้นจากทางวัดมหาธาตุยุวราชรังสฤษฎิ์เท่านั้น

3.3.1 จากการประกาศโครงการกรุงรัตนโกสินทร์

3.3.1.1 จากมติคณะรัฐมนตรี พ.ศ. 2541 และข้อบัญญัติกทม. พ.ศ. 2528

กฎหมายการควบคุมจากนโยบายของคณะกรรมการอนุรักษ์และพัฒนา กรุงรัตนโกสินทร์และเมืองเก่า ไม่มีข้อบังคับและบทบาทในการควบคุมในการอนุรักษ์ภูมิทัศน์ของวัดมหาธาตุยุวราชรังสฤษฎิ์ เป็นเพียงส่วนควบคุมการพัฒนาทางด้านอาคารในพื้นที่กรุงรัตนโกสินทร์เท่านั้น

3.3.2 จากพรบ. โบราณสถาน ฯ 2535

ไม่มีส่วนในการอนุรักษ์ภูมิทัศน์ภายในวัดมหาธาตุยุวราชรังสฤษฎิ์ บทบาทหน้าที่ของกรมศิลปากรตามพรบ.โบราณสถาน ฯ 2535 นั้นจะกล่าวถึงเฉพาะในส่วนที่การจัดการดูแลภูมิสถาปัตยกรรมไม่ให้สิ่งแวดล้อม หรือต้นไม้เกิดอันตรายต่อตัวโบราณสถาน ต้องขุดรื้อถอน ต้นไม้เหล่านั้นออก เพื่อป้องกันโบราณสถานส่วนใหญ่เป็นสำคัญ (กลุ่มทะเบียนและโบราณสถาน ฯ กรมศิลปากร, 2558)

บทสรุปผลการศึกษา

ผลที่เกิดขึ้นจากการประกาศเขตอนุรักษ์กรุงรัตนโกสินทร์ต่อการเปลี่ยนแปลงลักษณะทางกายภาพ และภูมิทัศน์วัดมหาธาตุยุวราชรังสฤษฎิ์ ซึ่งอยู่ในพื้นที่ที่มีกฎหมายการควบคุมการก่อสร้างหลายส่วน จากกฎหมายผังเมือง ข้อบัญญัติกรุงเทพมหานคร และพรบ. โบราณสถาน ซึ่งจากการที่มีกฎหมายบังคับควบคุมหลายส่วนทำให้เกิดความสับสนในเรื่องของการอนุรักษ์บูรณะซ่อมแซม และการพัฒนาวัด รื้อถอน ก่อสร้างใหม่ ภายในวัดมหาธาตุยุวราชรังสฤษฎิ์ ซึ่งกฎหมายการควบคุมดังกล่าวมีข้อบังคับและการควบคุมที่คล้ายคลึงกันในทางอนุรักษ์ ยกต่อความเข้าใจของคนทั่วไป ต่อผู้ที่ดูแลวัด และพระภิกษุสงฆ์ ตัวอย่างเช่น จากการประกาศโครงการกรุงรัตนโกสินทร์ที่มีข้อปฏิบัติเกี่ยวกับมติคณะรัฐมนตรีปี 2521 แก้ไข 2541 ในการนำเสนอแบบในการปรับปรุง หรือก่อสร้างใหม่นั้น ผู้ดูแลบริหารจัดการ พระภิกษุ ไม่ได้ทราบถึงข้อปฏิบัตินี้ การจะทำการสร้างอาคารใหม่จะต้องยื่นแบบขออนุญาตต่อกรมศิลปากร และต้องส่งให้คณะกรรมการโครงการกรุงรัตนโกสินทร์พิจารณาด้วย ซึ่งทางวัดไม่ได้ทราบถึงการดำเนินนี้หากไม่มีหน่วยงานทางราชการที่เกี่ยวข้องดำเนินการให้ การประกาศวัดมหาธาตุยุวราชรังสฤษฎิ์เป็นพื้นที่โบราณสถานแต่ไม่ได้ระบุขอบเขตโบราณสถาน เป็นต้น ทางผู้ดูแล และผู้จัดการภายในวัดมีความสับสนในเรื่องของความซับซ้อน และการทับซ้อนของตัวกฎหมายในการอนุรักษ์โบราณสถานในเขตกรุงรัตนโกสินทร์ ทำให้มองการบูรณะภายในวัดภายใต้การควบคุมและกฎหมายมีความล่าช้าและใช้เวลานาน ไม่ทันท่วงทีต่อการใช้สอยที่กำลังจะเกิดขึ้น

ผลจากการศึกษาพบว่า การเปลี่ยนแปลงลักษณะทางกายภาพของวัดมหาธาตุยุวราชรังสฤษฎิ์ จากบทบาทของคณะกรรมการอนุรักษ์และพัฒนากรุงรัตนโกสินทร์และเมืองเก่าจากการประกาศเขตอนุรักษ์โครงการกรุงรัตนโกสินทร์ คือการควบคุมการพัฒนาเปลี่ยนแปลงลักษณะทางกายภาพของวัดมหาธาตุยุวราชรังสฤษฎิ์ ด้วยการดำเนินการตรวจสอบและการพิจารณาแบบแปลนที่กำลังจะก่อสร้างจากมติคณะรัฐมนตรี ปี 2541 และข้อบัญญัติกรุงเทพมหานคร ปี 2528 ในเรื่องของขนาดความสูงของอาคารจะต้องไม่เกินของเดิม หรือสูงกว่า 16

เมตร ส่วนบทบาทการอนุรักษ์และการควบคุมลักษณะทางกายภาพวัดมหาธาตุยุวราชรังสฤษฎิ์ มาจากการดำเนินงานของกรมศิลปากรที่ทำการควบคุมเขตพื้นที่ในโบราณสถานโดยการตรวจสอบ ออกแบบ ควบคุมการก่อสร้าง และให้คำแนะนำในการอนุรักษ์ และบทบาทช่วยเหลือสนับสนุนพัฒนาวัดมหาธาตุยุวราชรังสฤษฎิ์ จากหน่วยงานสำนักทรัพย์สินส่วนพระมหากษัตริย์ ช่วยเหลือทางวัดมหาธาตุยุวราชรังสฤษฎิ์ในการออกแบบ ให้คำแนะนำในการพัฒนาวัดมหาธาตุยุวราชรังสฤษฎิ์ และสนับสนุนงบประมาณการก่อสร้างภายในวัด ในการประสานการทำงานจึงส่งผลทำให้เกิดการก่อสร้างอาคารปฏิบัติธรรมเบญจมาราชาวรานุสรณ์ที่มีประสิทธิภาพ และรวดเร็ว โดยลักษณะอาคารดังกล่าวมีส่วน รูปแบบของอาคารที่กลมกลืนสอดคล้องกับบริบทอาคารภายในวัด ไม่เกิดรบกวนต่อสภาพกายภาพอาคารสถาปัตยกรรมอื่น ๆ

เอกสารอ้างอิง

ภาษาไทย

- กรมแผนที่ทหาร. (2523). เกาะรัตนโกสินทร์. ชุด M16 144. มาตรฐาน 1: 40,000.
- _____. (2530). เกาะรัตนโกสินทร์. ชุด KOKUSAI R1 C8 15. มาตรฐาน 1: 20,000.
- _____. (2534). เกาะรัตนโกสินทร์. ชุด M1-34 178. มาตรฐาน 1: 20,000.
- _____. (2538). เกาะรัตนโกสินทร์. ชุด BMA16-38. มาตรฐาน 1: 6,000.
- _____. (2542). เกาะรัตนโกสินทร์. ชุด RTSD1-42. มาตรฐาน 1: 50,000.
- _____. (2545). เกาะรัตนโกสินทร์. ชุด JV119 103. มาตรฐาน 1: 25,000.
- กรมศิลปากร. (2538). รายงานการสำรวจโบราณสถานในกรุงรัตนโกสินทร์. กรุงเทพฯ : งานผังรูปแบบฝ่ายอนุรักษ์ โบราณสถาน กองโบราณคดี กรมศิลปากร.
- กรมศิลปากร กองโบราณคดี. (2525). นำชมกรุงรัตนโกสินทร์. กรุงเทพฯ : กรมศิลปากร
- เกรียงไกร เกิดศิริ. (2549). ภูมิทัศน์วัฒนธรรมเมืองโบราณร่วมวัฒนธรรมล้านนา. กรุงเทพฯ: อูษาคเนย์.
- คณะกรรมการจัดงานสมโภชกรุงรัตนโกสินทร์. (2525). นำชมกรุงรัตนโกสินทร์. กรุงเทพฯ : อมรินทร์การพิมพ์.
- จิรนนท์ คอนเซพช็อน. (2558). นักโบราณคดีชำนาญการ กลุ่มวิจัยและพัฒนางาน โบราณคดี กองโบราณคดี กรมศิลปากร. สัมภาษณ์, 9 พฤษภาคม.
- ช. กษิมา เพ็ชญ์ไพศิษฐ์. (2555). “กฎหมายการอนุรักษ์กรุงรัตนโกสินทร์.” นิตยสารมเหศวร สาขากฎหมายทรัพยากรธรรมชาติและสิ่งแวดล้อม คณะนิติศาสตร์ มหาวิทยาลัยธรรมศาสตร์.
- ชิตชนก พุทธประเสริฐ. (2558). ผู้อำนวยการสำนักจัดการสิ่งแวดล้อมธรรมชาติและศิลปกรรม. สัมภาษณ์, 11 พฤษภาคม.
- ชง ขาวระหาญ. (2558). เจ้าหน้าที่บริหารงานพิเศษ ฝ่ายบริหารงานพิเศษ สำนักทรัพย์สินส่วนพระมหากษัตริย์. สัมภาษณ์, 25 เมษายน.
- ไชยยันตร์ กัมปนาทแสนยากร. (2538). เมืองน่าอยู่ (Healthy Cities). กรุงเทพฯ : รุ่งเรืองสาส์น การพิมพ์.
- นงญาประไพ สุจริตกุล. (2558). เราจะบำรุงตระกูลวงศ์ให้เจริญ. กรุงเทพฯ : ห้างหุ้นส่วนจำกัด แคนนากราฟฟิค.

เนตรนภิส นาควัชร, ปิยนาด บุณนาค และจุลทัศน์ พยาฆรานนท์. (2526). **วัดในกรุงเทพฯ :**

การเปลี่ยนแปลงในรอบ 200 ปี (พ.ศ. 2325-2525). กรุงเทพฯ ฯ: โรงพิมพ์ จุฬาลงกรณ์มหาวิทยาลัย.

น้ำใจธรรม [นามแฝง]. (2556). **ขอเชิญศึกษาพระอภิธรรมโชติกะวิทยาลัย มหาวิทยาลัยมหาจุฬาลงกรณราชวิทยาลัย.29** มีนาคม. <http://www.namjaidham.net/forum/index.php?topic=922.0>

มหาวิทยาลัยมหาจุฬาลงกรณราชวิทยาลัย. (2558). **รายพระนาม/รายนาม อดีตอธิบดีสงฆ์วัดมหาธาตุยุวราชรังสฤษฎ์.** 20 เมษายน. <http://www.mcu.ac.th/site/history.php>

ปิยวัลย์ ลีไวโรจน์. (2555). “**ศึกษาวิเคราะห์ภูมิสถาปัตยกรรมวัดที่พึงประสงค์ตามแนวพระพุทธศาสนา.**” วิทยานิพนธ์ปริญญาพุทธศาสตรมหาบัณฑิต สาขาวิชาพุทธศาสตร์และศิลปะแห่งชีวิต คณะมหาวิทยาลัยจุฬาลงกรณราชวิทยาลัย.

พระธรรมสุธี (พีร์ สุชาติมหาเถร). (2558). **ประธานคณะกรรมการอำนวยการโครงการ ฯ ฝ่ายบรรพชิตเจ้าอาวาสวัดมหาธาตุยุวราชรังสฤษฎ์.** สัมภาษณ์, 26 พฤษภาคม.

พระมหาปกรณ์ กิตติโร. (2556). **วัดมหาธาตุยุวราชรังสฤษฎ์ราชวรมหาวิหาร.** กรุงเทพฯ ฯ: บริษัท อมรินทร์พริ้นติ้งพับลิชชิ่ง จำกัด(มหาชน).

พระอาจารย์มนตรี สุปุทธิโก (บุตรดี). (2551). **ปรัชญาแห่งวัดโพธิ์.** กรุงเทพฯ ฯ: สำนักพิมพ์เคล็ดไทย.

ศิริพันธ์ ตาบเพชร. (2558). **หัวหน้ากลุ่มวิชาการ ฝ่ายทะเบียนโบราณสถาน กรมศิลปากร.** สัมภาษณ์, 9 พฤษภาคม.

ศูนย์ข้อมูลเกาะรัตนโกสินทร์. (2546). **กฎหมายที่เกี่ยวข้องกับเกาะรัตนโกสินทร์.** 28 มีนาคม.

<http://www.thapra.lib.su.ac.th/ratanagosin/law.htm>

_____. (2546). **คณะกรรมการเกาะรัตนโกสินทร์.** 28 มีนาคม.

<http://www.thapra.lib.su.ac.th/ratanagosin/committee.htm>

สรายุทธ ทรัพย์สุข และจักรพร สุวรรณนคร. (2552). “**การเปลี่ยนแปลงองค์ประกอบทางกายภาพของศาสนสถานภายในกรุงรัตนโกสินทร์จากแผนที่ประวัติศาสตร์ พ.ศ. 2430 – 2550.**” สถาปัตยกรรมศาสตร์ จุฬาลงกรณ์มหาวิทยาลัย.

สำนักงานทรัพย์สินส่วนพระมหากษัตริย์. (2557). **คู่มือการดูแลพุทธสถาน.** กรุงเทพฯ ฯ: บริษัท อมรินทร์พริ้นติ้งพับลิชชิ่ง จำกัด(มหาชน).

_____. (2553). **โครงการชะลอย้ายหอสมุดตำราขานูภาพ [วิดีโอ].** กรุงเทพฯ ฯ: สำนักทรัพย์สินส่วนพระมหากษัตริย์.

_____. (2553). **แบบก่อสร้างโครงการศูนย์ปฏิบัติธรรม เบญจมาชวรานุสรณ์และพระราชานุสาวรีย์สมเด็จพระบรมโอรสาธิราช เจ้าฟ้ามหาวชิรุณหิศ [แฟ้มข้อมูลคอมพิวเตอร์].** กรุงเทพฯ ฯ: สำนักทรัพย์สินส่วนพระมหากษัตริย์.

- _____. (2553). ภาพถ่ายโครงการศูนย์ปฏิบัติธรรม เบญจมาราชวรานุสรณ์และพระราชานุสาวรีย์สมเด็จพระบรมโอรสาธิราช เจ้าฟ้ามหาวชิรุณหิศ [แฟ้มข้อมูลคอมพิวเตอร์]. กรุงเทพฯ: สำนักทรัพย์สินส่วนพระมหากษัตริย์.
- สำนักงานนโยบายและแผนทรัพยากรธรรมชาติและสิ่งแวดล้อม. (2547). การอนุรักษ์และพัฒนากรุงรัตนโกสินทร์. กรุงเทพฯ ฯ: สำนักงานนโยบายและแผนทรัพยากรธรรมชาติและสิ่งแวดล้อม.
- กระทรวงวิทยาศาสตร์ เทคโนโลยีและสิ่งแวดล้อม สำนักงานนโยบายและแผนสิ่งแวดล้อม. (2539). โครงการกรุงรัตนโกสินทร์. พิมพ์ครั้งที่ 3. กรุงเทพฯ: บริษัท อีเอสพีเพ้นท์จำกัด.