

การมีส่วนร่วมของประชาชนในการจัดบริการสาธารณะด้านทรัพยากรธรรมชาติและสิ่งแวดล้อม  
เพื่อการท่องเที่ยว เขิงนิเวศขององค์การบริหารส่วนตำบลคลองโคน  
อำเภอเมือง จังหวัดสมุทรสงคราม

The Participation Of People On The Public Service Provision In Natural  
Resources And Environment For Eco-Tourism In Klongkone Subdistrict  
Administrative Organization, Samutsongkram Province

ศิริพร รักษ์เจริญ (Siriporn Ruckcharoen) \*

บทคัดย่อ

การวิจัยครั้งนี้มีวัตถุประสงค์ เพื่อศึกษากระบวนการมีส่วนร่วมของประชาชนในการจัดบริการสาธารณะด้านทรัพยากรธรรมชาติและสิ่งแวดล้อมเพื่อการท่องเที่ยวเขิงนิเวศขององค์การบริหารส่วนตำบลคลองโคน อำเภอเมือง จังหวัดสมุทรสงคราม และเพื่อเสนอแนวทางการพัฒนาการมีส่วนร่วมของประชาชนในการจัดบริการสาธารณะด้านทรัพยากรธรรมชาติและสิ่งแวดล้อมเพื่อการท่องเที่ยวเขิงนิเวศ เป็นการศึกษาวิจัยเชิงคุณภาพ เครื่องมือที่ใช้ในการศึกษา คือ แบบสัมภาษณ์ ที่มีลักษณะเป็นทางการ เป็นการสัมภาษณ์ที่มีโครงสร้าง โดยกำหนดประเด็นคำถามในการสัมภาษณ์ และการสัมภาษณ์แบบไม่เป็นทางการ เก็บรวบรวมข้อมูลโดยการสัมภาษณ์เชิงลึกผู้ให้ข้อมูลหลัก จำนวน 11 คน และการสนทนากลุ่มผู้ให้ข้อมูลหลัก จำนวน 15 คน

ผลการศึกษาพบว่า 1) กระบวนการมีส่วนร่วมของประชาชนในการร่วมค้นหาปัญหาด้านทรัพยากรธรรมชาติและสิ่งแวดล้อมเกิดจากการร่วมรับรู้ปัญหาและได้รับผลกระทบจากความเสื่อมโทรมของพื้นที่ป่าชายเลน ในส่วนของด้านการจัดการท่องเที่ยวเขิงนิเวศเป็นการร่วมกันคิดที่จะพัฒนาการใช้ประโยชน์จากการกลับมาอุดมสมบูรณ์อีกครั้งของทรัพยากรป่าชายเลน เป็นความเชื่อมโยงที่เกิดจากการมีส่วนร่วมของประชาชนในการอนุรักษ์และฟื้นฟูพื้นที่ป่าชายเลนขึ้น 2) กระบวนการมีส่วนร่วมในการวางแผนด้านทรัพยากรธรรมชาติและสิ่งแวดล้อมรวมถึงด้านการจัดการท่องเที่ยวเขิงนิเวศ มีลักษณะของการมีส่วนร่วมในการกำหนดแผนดำเนินกิจกรรมร่วมกันโดยใช้ทักษะความชำนาญได้เข้ามานำเสนอ ในด้านทรัพยากรธรรมชาติและสิ่งแวดล้อมเป็นไปเพื่อดำเนินการแก้ไขปัญหา แต่ด้านการจัดการท่องเที่ยวเขิงนิเวศเป็นไปเพื่อดำเนินการพัฒนา ส่วนการวางแผนด้านทรัพยากรธรรมชาติและสิ่งแวดล้อมเป็นไปในรูปแบบของการแก้ไขปัญหา และการร่วมกันวางแผนด้านการจัดการท่องเที่ยวเขิงนิเวศ เป็นการร่วมกันวางแผนเพื่อการพัฒนาและนำทุนทางธรรมชาติไปใช้ให้เกิดประโยชน์ 3) กระบวนการมีส่วนร่วมในการดำเนินการ ด้านทรัพยากรธรรมชาติและสิ่งแวดล้อมรวมถึงด้านการจัดการท่องเที่ยวเขิงนิเวศประชาชนเข้าร่วมในกิจกรรมตามที่ได้แบ่งหน้าที่กันตามความถนัดที่ได้ร่วมกันวางแผนไว้เป็นการระดมทรัพยากรที่มีในท้องถิ่น 4) กระบวนการมีส่วนร่วมในการติดตามผลทั้งแบบที่เป็นทางการและไม่เป็น

\* ปริญญารัฐประศาสนศาสตรมหาบัณฑิต สาขาวิชานโยบายสาธารณะและการจัดการภาครัฐ มหาวิทยาลัยมหิดล

Master of Public Administration (Public Policy and Public Management) Mahidol University.

ทางการส่วนด้านการจัดการท่องเที่ยวเชิงนิเวศเป็นการติดตามผลแบบไม่เป็นทางการ 5) กระบวนการมีส่วนร่วมในการรับผลประโยชน์ด้านทรัพยากรธรรมชาติและสิ่งแวดล้อมรวมถึงด้านการจัดการท่องเที่ยวเชิงนิเวศอยู่ในรูปแบบของประโยชน์ที่ได้รับโดยตรงและได้รับทางอ้อมในด้านเศรษฐกิจ สังคม และสิ่งแวดล้อม ประโยชน์ที่ได้รับโดยตรงเป็นเรื่องราวได้และการประกอบอาชีพที่เพิ่มขึ้น ส่วนประโยชน์ทางอ้อมเป็นเรื่องของการกลับมาถิ่นฐานบ้านเกิดของกลุ่มแรงงาน อีกทั้งยังเป็นการสร้างชื่อเสียงให้เป็นที่รู้จักของบุคคลภายนอกท้องถิ่นเกี่ยวกับกิจกรรมท่องเที่ยวเชิงนิเวศ รวมถึงแนวทางการพัฒนาการมีส่วนร่วมของประชาชนแบ่งออกเป็น 2 มิติ คือมิติด้านผู้นำท้องถิ่น/ชุมชน และมิติของด้านประชาชน

**คำสำคัญ :** กระบวนการมีส่วนร่วม/บริการสาธารณะ/การท่องเที่ยวเชิงนิเวศ/แนวทางการพัฒนา

### Abstract

This research was conducted to study the People's Participation in Management of Public Services, Natural Resource, and Environmental Management of Ecological Tourism in the Sub-District Administrative Organization of Klongkone, Muang District, Samutsongkram Province and to suggest solutions to the people's problems in participating in the management of natural resource and the environment for Ecological Tourism. This qualitative research was conducted by using in-depth interview (11 key informants) and focused group interview (15 key informants) for collecting the information from the participants.

The study result showed that 1. Processes of People's Participation in finding problems in management of the natural resources and environment start from problem awareness and impacted on the mangrove forest area. In terms of Management of Ecological Tourism, there are cooperative ideas for development, using benefits from restoration of natural resources in the mangrove forest. 2. Participation Processes in the Natural Resources and Environmental Planning, and Management of Ecological Tourism were a type of cooperative planning for activities by using special skill in Natural resources and Environment for solving problems. 3. For the Participation Processes in Natural Resource, Environment, and Management of Ecological tourism, people in these activities were allocated different responsibilities, based on specific skills followed by plans of collecting local natural resources. 4. Follow up Results of the participation processes showed that participation was both informal and formal where the management of the Ecological Tourism was only informal. 5. The benefits from the participation processes in the management of Ecological Tourism were in forms of economic, societal, and environmental and were direct and indirect benefits, these included the development of the communities' leaders and the general public.

**Keywords :** PARTICIPATION / PUBLIC SERVICE/ECOTOURISM/DEVELOPMENT

## บทนำ

ทรัพยากรธรรมชาติและสิ่งแวดล้อมเป็นสิ่งมรดกนำมาใช้ประโยชน์ในการดำรงชีวิตหรือสร้างสรรค์สิ่งต่างๆเพื่อให้มีคุณภาพชีวิตที่ดีขึ้น ทั้งนี้การใช้ประโยชน์จากทรัพยากรธรรมชาติและสิ่งแวดล้อมต้องคำนึงถึงการใช้อย่างชาญฉลาดเพื่อก่อให้เกิดประโยชน์สูงสุด หากมีการนำไปใช้โดยไม่รู้คุณค่าหรือนำไปใช้มากเกินไปจะก่อให้เกิดความเสียหายหรือความเสื่อมโทรมขึ้นได้ จากความสำคัญของทรัพยากรธรรมชาติและสิ่งแวดล้อมมีความสอดคล้องกับแผนพัฒนาเศรษฐกิจและสังคมแห่งชาติ ฉบับที่ 11 (พ.ศ.2555-2559) ได้กำหนดยุทธศาสตร์การจัดการที่ให้ความสำคัญกับการอนุรักษ์และฟื้นฟู ทรัพยากรธรรมชาติและสิ่งแวดล้อมควบคู่ไปกับการใช้ประโยชน์อย่างตระหนักและรู้คุณค่า มีการบริหารจัดการอย่างดี นอกจากนี้รัฐธรรมนูญแห่งราชอาณาจักรไทย พุทธศักราช 2540 และ 2550 ยังได้ให้ความสำคัญกับทรัพยากรธรรมชาติและสิ่งแวดล้อม โดยเปิดโอกาสให้ประชาชนและชุมชนในท้องถิ่นเข้ามีส่วนร่วมในการบริหารกิจการขององค์กรปกครองส่วนท้องถิ่น ตามสิทธิในการมีส่วนร่วมของประชาชน ในเรื่องการอนุรักษ์ บำรุงรักษา และใช้ประโยชน์จากทรัพยากรที่มีความหลากหลายทางชีวภาพรวมถึงการจัดการสิ่งแวดล้อม (ที่มา: รัฐธรรมนูญแห่งราชอาณาจักรไทย พุทธศักราช 2540 หมวด 9 การปกครองส่วนท้องถิ่น มาตรา 280 และรัฐธรรมนูญแห่งราชอาณาจักรไทย พุทธศักราช 2550 หมวด 14 การปกครองส่วนท้องถิ่น มาตรา 281 ถึง มาตรา 290)

การจัดการด้านทรัพยากรธรรมชาติและสิ่งแวดล้อมมีความสอดคล้องกับเรื่องของการจัดการท่องเที่ยวเชิงนิเวศ ที่เป็นรูปแบบหนึ่งของการจัดการท่องเที่ยวแบบยั่งยืนที่มุ่งเน้นการจัดการรักษาสิ่งแวดล้อมเป็นสำคัญ เป็นการท่องเที่ยวที่ก่อให้เกิดการพัฒนาการท่องเที่ยวและการอนุรักษ์ทรัพยากรธรรมชาติและสิ่งแวดล้อมควบคู่กันไป โดยมีกระบวนการเรียนรู้และดำเนินการร่วมกันภายใต้การมีส่วนร่วมของประชาชนในท้องถิ่น ดังนั้น การจัดการทรัพยากรธรรมชาติและสิ่งแวดล้อมรวมถึงการจัดการท่องเที่ยวเชิงนิเวศต่างมุ่งเน้นที่การมีส่วนร่วมของประชาชนและชุมชน เป็นความเชื่อมโยงของแผนพัฒนาเศรษฐกิจและสังคมแห่งชาติ ฉบับที่ 11 (พ.ศ. 2555-2559) เข้ากับ แผนพัฒนาการท่องเที่ยวแห่งชาติ พ.ศ. 2555-2559 นอกจากนี้รัฐธรรมนูญแห่งราชอาณาจักรไทย 2540 ที่ได้บัญญัติเรื่องการกระจายอำนาจสู่ท้องถิ่นที่ให้อิสระแก่องค์กรปกครองส่วนท้องถิ่นในการส่งเสริมและรักษาคุณภาพสิ่งแวดล้อมโดยการจัดการ การบำรุงรักษา และการใช้ประโยชน์จากทรัพยากรธรรมชาติและสิ่งแวดล้อม รวมถึงพระราชบัญญัติกำหนดแผนและขั้นตอนการกระจายอำนาจให้แก่องค์กรปกครองส่วนท้องถิ่น พ.ศ. 2542 ที่มีกำหนดอำนาจและหน้าที่ในการจัดบริการสาธารณะ ด้านการบริหารจัดการและการอนุรักษ์ทรัพยากรธรรมชาติและสิ่งแวดล้อม รวมถึงอำนาจหน้าที่ในการจัดระบบบริการสาธารณะในเรื่องการส่งเสริมการท่องเที่ยว ตามแผนปฏิบัติการกำหนดขั้นตอนการกระจายอำนาจให้แก่องค์กรปกครองส่วนท้องถิ่น พ.ศ. 2543 (ที่มา: พระราชบัญญัติกำหนดแผนและขั้นตอนการกระจายอำนาจให้แก่องค์กรปกครองส่วนท้องถิ่น พุทธศักราช 2542 หมวด 2 การกำหนดอำนาจและหน้าที่ในการจัดระบบการบริการสาธารณะ มาตรา 16)

จากความสำคัญดังกล่าวข้างต้นผู้วิจัยจึงเลือกศึกษาพื้นที่ตำบลคลองโคน เนื่องจากเดิมเป็นพื้นที่ซึ่งได้รับผลกระทบจากความเสื่อมโทรมของทรัพยากรธรรมชาติ(ป่าชายเลน)ที่ส่งผลกระทบต่อการดำรงชีวิตและการ

ประกอบอาชีพของประชาชนในท้องถิ่น และได้มีการร่วมมือกันดำเนินการฟื้นฟูอนุรักษ์พื้นที่ป่าชายเลนจนกลับมา มีความอุดมสมบูรณ์อีกครั้ง ประกอบการดำเนินการกิจบริการสาธารณะด้านทรัพยากรธรรมชาติและสิ่งแวดล้อมขององค์การบริหารส่วนตำบลคลองโคน ที่นำมาสู่การพัฒนาเป็นการจัดการท่องเที่ยวเชิงนิเวศอันเกิดจากการมีส่วนร่วมของประชาชนที่สร้างประโยชน์ให้กับท้องถิ่นชุมชนในฐานะเจ้าของทรัพยากร และได้แนวทางในการพัฒนาการมีส่วนร่วมของประชาชนในการจัดบริการสาธารณะ ด้านทรัพยากรธรรมชาติและสิ่งแวดล้อมเพื่อการท่องเที่ยวเชิงนิเวศให้ยั่งยืนต่อไป

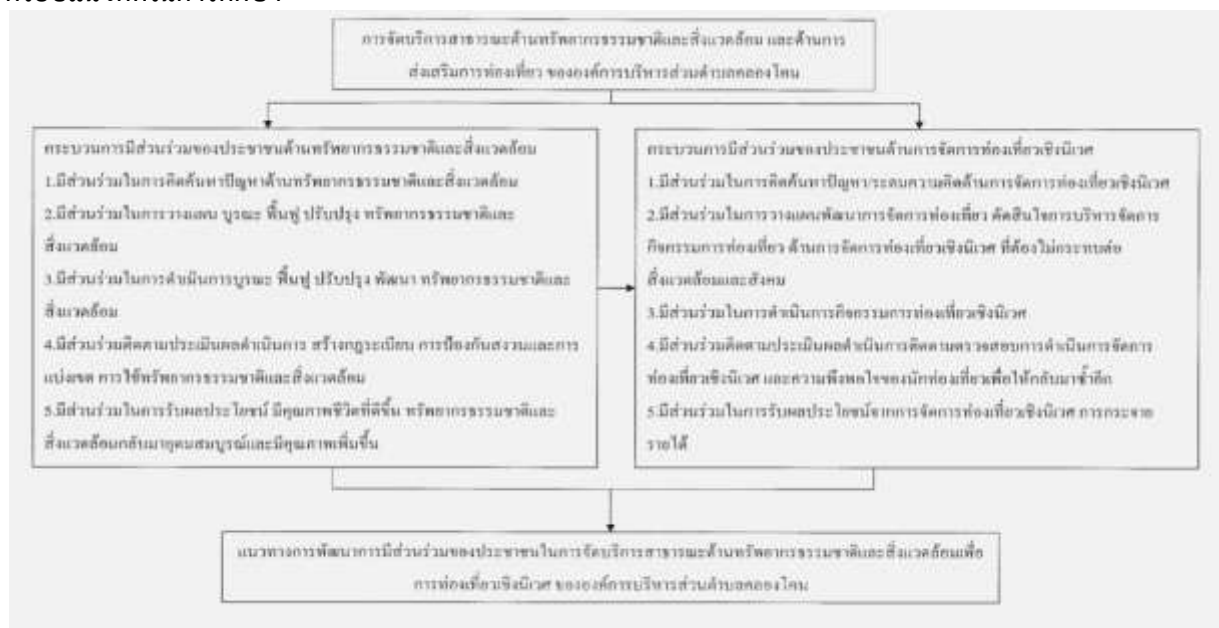
### วัตถุประสงค์

1. เพื่อศึกษากระบวนการมีส่วนร่วมของประชาชนในการจัดบริการสาธารณะด้านทรัพยากรธรรมชาติและสิ่งแวดล้อมเพื่อการท่องเที่ยวเชิงนิเวศ ขององค์การบริหารส่วนตำบลคลองโคน
2. เพื่อเสนอแนวทางการพัฒนาการมีส่วนร่วมของประชาชนในการจัดบริการสาธารณะด้านทรัพยากรธรรมชาติและสิ่งแวดล้อมเพื่อการท่องเที่ยวเชิงนิเวศ ขององค์การบริหารส่วนตำบลคลองโคน

### ขอบเขตการวิจัย(Scope of Thesis Research)

1. ขอบเขตด้านเนื้อหา ผู้วิจัยได้กำหนดกรอบแนวคิดในเรื่องกระบวนการมีส่วนร่วมโดยแบ่งออกเป็น 5 กระบวนการ คือ กระบวนการมีส่วนร่วมในการค้นหาปัญหา การมีส่วนร่วมในการวางแผน การมีส่วนร่วมในการดำเนินกิจกรรม การมีส่วนร่วมในการตรวจสอบและติดตามผล และการมีส่วนร่วมในการรับผลประโยชน์
2. ขอบเขตด้านพื้นที่ ผู้วิจัยได้เลือกพื้นที่ ตำบลคลองโคน ซึ่งเป็นตำบลที่ตั้งอยู่ในพื้นที่องค์การบริหารส่วนตำบลคลองโคน อำเภอเมือง จังหวัดสมุทรสงคราม

### กรอบแนวคิดในการศึกษา



แผนภาพที่ 1 : กรอบแนวคิดในการศึกษา

## ระเบียบวิธีการวิจัย

วิธีการที่ใช้ในการศึกษาครั้งนี้เป็นการวิจัยเชิงคุณภาพ (Qualitative Research)

### 1. ผู้ให้ข้อมูลหลัก

ประชากรที่ใช้ในการศึกษาในครั้งนี้แบ่งออกเป็น กลุ่มผู้ให้ข้อมูลหลักในการสัมภาษณ์เชิงลึก คือ ผู้บริหารองค์การบริหารส่วนตำบลคลองโคน ปลัดองค์การบริหารส่วนตำบลคลองโคน เจ้าหน้าที่วิเคราะห์นโยบายและแผนขององค์การบริหารส่วนตำบลคลองโคน ผู้ใหญ่บ้านหมู่ที่ 1-7 หัวหน้าศูนย์พัฒนาป่าชายเลนที่ 7 รวม 11คน และกลุ่มผู้ให้ข้อมูลหลักในการสนทนากลุ่ม คือ ชาวบ้านในชุมชนคลองโคนทั้ง 7 หมู่บ้าน หัวหน้ากลุ่มวิสาหกิจชุมชนชมรมท่องเที่ยวเชิงอนุรักษ์คลองโคน ผู้รับผิดชอบศูนย์ส่งเสริมการเรียนรู้ทรัพยากรป่าชายเลนคลองโคน และผู้ประกอบการท่องเที่ยวชุมชนคลองโคน รวม 15 คน โดยผู้วิจัยได้กำหนดคุณสมบัติของผู้ให้ข้อมูลหลักคือ เป็นผู้ที่อยู่อาศัยในพื้นที่ตั้งแต่ปีพ.ศ. และเป็นที่ยินยอมให้ข้อมูลกับผู้วิจัย เป็นการเลือกกลุ่มตัวอย่างโดยใช้การเลือกแบบเจาะจง (Purposive Sampling)

## เครื่องมือที่ใช้ในการศึกษา

เครื่องมือที่ใช้ในการรวบรวมข้อมูล คือ แบบสัมภาษณ์ ที่มี 2 ลักษณะ คือ การสัมภาษณ์แบบไม่เป็นทางการ และแบบเป็นทางการ ที่มีโครงสร้างของประเด็นคำถามเป็นกรอบแนวทางในการสัมภาษณ์

เป็นการสัมภาษณ์เชิงลึก ( In-depth Interview) เป็นแบบสัมภาษณ์ที่มีลักษณะคำถามแบบปลายเปิดเพื่อให้อิสระแก่ผู้ตอบคำถามการวิจัยได้แสดงความคิดเห็นอย่างเต็มที่ในประเด็นเรื่องการจัดบริการสาธารณสุขด้านทรัพยากรธรรมชาติและสิ่งแวดล้อมขององค์การบริหารส่วนตำบลคลองโคน และด้านการส่งเสริมการท่องเที่ยวเชิงนิเวศ และการสนทนากลุ่มที่มีลักษณะของคำถามที่มีเนื้อหาครอบคลุมในเรื่องการมีส่วนร่วมของประชาชนในการจัดบริการสาธารณสุขด้านทรัพยากรธรรมชาติและสิ่งแวดล้อม รวมทั้งการมีส่วนร่วมด้านการจัดการท่องเที่ยวเชิงนิเวศของประชาชนในพื้นที่พร้อมปัญหาหรืออุปสรรคในการมีส่วนร่วม

## การเก็บรวบรวมข้อมูล

แหล่งข้อมูลเบื้องต้น

ผู้วิจัยได้จากการศึกษาค้นคว้าเอกสาร แนวคิดทฤษฎีและงานวิจัยที่เกี่ยวข้องกับเรื่องกระบวนการมีส่วนร่วม การจัดการบริการสาธารณสุข การจัดการทรัพยากรธรรมชาติและสิ่งแวดล้อม รวมถึงการจัดการท่องเที่ยวเชิงนิเวศ และเอกสารข้อมูลที่เกี่ยวข้องกับพื้นที่ทำการศึกษา อันได้แก่ ข้อมูลพื้นฐาน บริบทของพื้นที่ อาชีพ ข้อมูลประชากร วัฒนธรรมประเพณี วิธีการดำเนินชีวิต โดยขอความอนุเคราะห์ข้อมูลจากหน่วยงานในท้องถิ่น องค์การบริหารส่วนตำบลคลองโคน และศูนย์พัฒนาป่าชายเลนที่ 7 จังหวัดสมุทรสงคราม

แหล่งข้อมูลภาคสนามที่ได้จากการศึกษา โดยการสัมภาษณ์และการสนทนากลุ่มผู้ที่มีส่วนเกี่ยวข้องกับประเด็นที่ผู้วิจัยมุ่งทำการศึกษา คือ การมีส่วนร่วมของประชาชนในการจัดบริการสาธารณสุขด้านทรัพยากรธรรมชาติและสิ่งแวดล้อมเพื่อการท่องเที่ยวเชิงนิเวศ

### การวิเคราะห์ข้อมูล

เป็นการวิเคราะห์ข้อมูลที่ได้จากการสัมภาษณ์นำมารวบรวมและสรุปผลและวิเคราะห์เนื้อหา (content Analysis) ตามประเด็นที่ได้ตั้งคำถามการวิจัย โดยใช้ทฤษฎีหรือเอกสารต่างๆที่ได้จากการทบทวนวรรณกรรมมาเป็นแนวทางในการวิเคราะห์ข้อมูลและนำเสนอแบบการวิเคราะห์เชิงพรรณนา (Descriptive Analysis)

การตรวจสอบความน่าเชื่อถือของข้อมูล

ผู้วิจัยใช้การตรวจสอบข้อมูลแบบสามเส้า (Triangulation) โดยการตรวจสอบสามเส้าด้านข้อมูล (Data Triangulation) เป็นการพิสูจน์ว่าข้อมูลที่ได้อาจถูกต้องหรือไม่ ตรวจสอบจากแหล่งบุคคล คือถ้าเปลี่ยนบุคคลผู้ให้ข้อมูล จะมีความแตกต่างกันของข้อมูลหรือไม่ ใช้การสัมภาษณ์และเปรียบเทียบข้อมูลของแต่ละบุคคล และการตรวจสอบสามเส้าด้านวิธีรวบรวมข้อมูล (Methodological Triangulation) คือการใช้วิธีเก็บรวบรวมข้อมูลต่างๆกัน เพื่อรวบรวมข้อมูลเรื่องเดียวกัน โดยใช้การสัมภาษณ์ การสนทนากลุ่ม และศึกษาเอกสารประกอบ

### ขอบเขตด้านระยะเวลา

การศึกษาวิจัยครั้งนี้ใช้เวลาดำเนินการตั้งแต่ เดือนเมษายน พ.ศ.2558 ถึง เดือนพฤศจิกายน พ.ศ. 2558

### สรุปผลการศึกษาจากการสัมภาษณ์เชิงลึกและการสนทนากลุ่ม

จากผลการศึกษาผู้วิจัยนำผลการวิจัยมาสรุปได้ดังนี้

การมีส่วนร่วมของประชาชนในการจัดบริการสาธารณะด้านทรัพยากรธรรมชาติและสิ่งแวดล้อม โดยแบ่งออกเป็น 5 กระบวนการดังนี้

1. กระบวนการมีส่วนร่วมในการค้นหาปัญหา เกิดขึ้นจากการรับรู้ปัญหาร่วมกันและได้รับผลกระทบจากความเสื่อมโทรมของทรัพยากรธรรมชาติและสิ่งแวดล้อมคือป่าชายเลนมีความเสื่อมโทรมแหล่งน้ำเน่าเสีย ส่งผลต่อการดำเนินชีวิตและการประกอบอาชีพของประชาชนในท้องถิ่น ประสบกับปัญหาปริมาณสัตว์น้ำที่เคยจับได้ลดลง จึงทำให้ประชาชนในพื้นที่ร่วมกันพูดคุยและเปลี่ยนความคิดเห็นระหว่างกันในประเด็นปัญหาที่เกิดขึ้นทั้งในรูปแบบที่เป็นทางการและไม่เป็นทางการ มีการร่วมปรึกษาหารือผ่านการประชุมผ่านกลุ่มแกนนำในการร่วมกันมีแนวคิดที่จะดำเนินการฟื้นฟูทรัพยากรป่าชายเลนขึ้น โดยประเด็นปัญหาที่ร่วมกันพูดคุยจะเป็นการพูดคุยกันตามวิถีชีวิตและเป็นในรูปแบบความสัมพันธ์ของคนในท้องถิ่น ซึ่งอาชีพส่วนใหญ่จะมีลักษณะที่คล้ายคลึงกันจึงส่งผลให้ปัญหาที่รับรู้จึงเป็นไปในทิศทางเดียวกัน

2. กระบวนการมีส่วนร่วมในการวางแผน ผลจากกระบวนการมีส่วนร่วมของประชาชนในการคิดค้นปัญหา ส่งผลให้เกิดกระบวนการมีส่วนร่วมในการวางแผนฟื้นฟูทรัพยากรธรรมชาติและ (ป่าชายเลน โดยมีประชาชนร่วมกับผู้นำชุมชน รวมกลุ่มกันคิดและร่วมกันวางแผนฟื้นฟูพื้นที่ป่าชายเลน โดยเปิดโอกาสให้ทุกฝ่ายได้แสดงความคิดเห็นตามความรู้ความชำนาญที่แต่ละคนมี ทำให้เกิดการเรียนรู้ระหว่างกันของชุมชนมีการตกลงแบ่งงานกันทำตามความถนัด มีการแลกเปลี่ยนเรียนรู้จนได้องค์ความรู้ที่ทำให้การฟื้นฟูป่าชายเลนประสบผลสำเร็จ โดยมี

การวางแผนพื้นที่ในการที่จะใช้ปลูกโดยเริ่มจากพื้นที่สาธารณะที่เคยถูกบุกรุกลงไป มีการกำหนดแผนเรื่องแนวหรือทิศทางวางกว้างแล้ว เพราะเป็นเจ้าของพื้นที่ซึ่งมีความชำนาญและเข้าใจในธรรมชาติของพื้นที่เป็นอย่างดี

3. กระบวนการมีส่วนร่วมในการดำเนินการ จากการศึกษาพบว่า การเข้าไปมีส่วนร่วมของประชาชนในการดำเนินการด้านทรัพยากรธรรมชาติและสิ่งแวดล้อมนั้นเกิดจากการที่ประสบปัญหาด้านทรัพยากรที่ส่งผลกระทบต่อการใช้ประโยชน์จากทรัพยากรธรรมชาติ ทำให้เกิดการตระหนักและมีจิตสำนึกที่เป็นแรงจูงใจให้ประชาชนเข้ามามีส่วนร่วมในการอนุรักษ์ฟื้นฟูทรัพยากรธรรมชาติ(ป่าชายเลน) ประชาชนได้มีส่วนร่วมในการลงมือเข้าร่วมปลูกป่าเป็นกระบวนการระดมทรัพยากรที่มีในท้องถิ่นทั้งแรงงาน เงิน วัสดุอุปกรณ์ เพราะประชาชนจะให้การสนับสนุนในทรัพยากรที่แต่ละบุคคลมีซึ่งมีความแตกต่างกันไปตามความพร้อมและฐานะทางการเงิน การที่ประชาชนเข้ามามีส่วนร่วมในการฟื้นฟูปลูกป่าชายเลน นอกจากจะเป็นการแสดงถึงความห่วงหาอาทรและความตระหนักมีจิตสำนึกของประชาชนที่มีต่อทรัพยากรธรรมชาติแล้ว ยังเป็นการแสดงให้เห็นถึงความสามารถในการเข้าไปมีส่วนร่วมในการจัดการทรัพยากรธรรมชาติของประชาชนในท้องถิ่นในด้านสิ่งแวดล้อม ประชาชนได้มีส่วนร่วมในการดำเนินการ ในเรื่องของการเข้าร่วมกิจกรรมโครงการที่ทางองค์การบริหารส่วนตำบลคลองโคนจัดขึ้น ในส่วนของสถานประกอบการที่พักร้านอาหาร ต่างก็เข้ามามีส่วนร่วมในการดำเนินการด้านสิ่งแวดล้อมในเรื่องการจัดทำบ่อบำบัดน้ำเสีย บ่อดักไขมันภายในพื้นที่ประกอบกิจการของตนก่อนปล่อยลงสู่แหล่งน้ำสาธารณะของชุมชน รวมไปถึงเมื่อมีกิจกรรมจัดอบรมหรือให้ความรู้ในการคัดแยกขยะ

4. กระบวนการมีส่วนร่วมในการติดตามผล จากการศึกษาพบว่าประชาชนมีส่วนร่วมในการติดตามผลทั้งที่เป็นทางการและไม่เป็นทางการในส่วนของกระบวนการมีส่วนร่วมในการติดตามผลแบบเป็นทางการ คือ ประชาชนจัดทำรายงานผลการเจริญเติบโตและอัตราการรอดของพันธุ์กล้าไม้ชายเลนที่ดำเนินการปลูก ร่วมกันสอดส่องผ่านมาตรการในการดูแลพื้นที่ป่าชายเลน โดยแบ่งพื้นที่การใช้ประโยชน์ออกเป็น 3 เขตพื้นที่ คือ 1)พื้นที่ให้ คือพื้นที่ซึ่งประชาชนสามารถเข้าไปใช้ประโยชน์ได้เป็นพื้นที่สาธารณะใช้ประโยชน์ในการจับสัตว์น้ำจากไม้ชายเลน โดยประชาชนจะคอยสอดส่องการใช้ประโยชน์อยู่ในขอบเขตพื้นที่ซึ่งได้รับอนุญาตเท่านั้น 2) พื้นที่หวง คือพื้นที่ซึ่งสามารถใช้ประโยชน์ได้แต่ต้องมีการคำนึงถึงการใช้ทรัพยากรในอนาคต สามารถจับสัตว์น้ำได้ แต่ก็มีช่วงเวลาไม่สามารถจับหรือใช้ประโยชน์ได้ตลอดทั้งปี 3)พื้นที่ห้าม คือพื้นที่ซึ่งไม่อนุญาตให้ดำเนินการจับสัตว์น้ำ ตัดไม้ป่าชายเลน หรือบุกรุกเข้าไปใช้ประโยชน์ใดๆทั้งสิ้น เป็นพื้นที่สำหรับอนุรักษ์ อนุบาลพันธุ์สัตว์น้ำ รักษาระบบนิเวศให้สมดุล การมีส่วนร่วมในการติดตามผลแบบไม่เป็นทางการ เป็นการมีส่วนร่วมในการติดตามแบบที่ประชาชนเองไม่รู้ตัว คือจากวิถีชีวิต การประกอบอาชีพที่ต้องออกเรือไปจับสัตว์น้ำ จะสอดส่องดูแลความเปลี่ยนแปลงที่เกิดขึ้นกับป่าชายเลน

5. กระบวนการมีส่วนร่วมในการรับผลประโยชน์ จากการศึกษาพบว่า การมีส่วนร่วมในการรับผลประโยชน์นั้น เกิดจากการที่ประชาชนเข้าไปมีส่วนร่วมในการตัดสินใจดำเนินกิจกรรมการฟื้นฟูทรัพยากรธรรมชาติและสิ่งแวดล้อม ประชาชนเห็นด้วยกับการดำเนินงานและเข้าไปมีส่วนร่วมเพราะประชาชนได้รับรู้ถึงปัญหาตั้งแต่แรก มีส่วนร่วมในการวางแผนจนถึงขั้นตอนการดำเนินงาน โดยประโยชน์ที่ได้รับไม่ได้อยู่ในรูปของเงินเพียงอย่างเดียว แต่เป็นประโยชน์ที่สามารถใช้ได้อย่างยั่งยืนที่ประชาชนได้รับร่วมกัน

## การมีส่วนร่วมของประชาชนในการจัดบริการสาธารณะด้านการจัดการท่องเที่ยวเชิงนิเวศ โดยแบ่งออกเป็น 5 กระบวนการดังนี้

1. กระบวนการมีส่วนร่วมในการค้นหาปัญหาจากผลการดำเนินกิจกรรมด้านการฟื้นฟูการอนุรักษ์ทรัพยากรธรรมชาติโดยการเข้าไปมีส่วนร่วมของประชาชนในท้องถิ่น ส่งผลให้ทรัพยากรธรรมชาติ(ป่าชายเลน) กลับมาความอุดมสมบูรณ์อีกครั้ง ประกอบกับพื้นที่เริ่มเป็นที่รู้จักของบุคคลภายนอกที่ให้ความสนใจเกี่ยวกับกิจกรรมการปลูกป่า ส่งผลให้เกิดการรวมกลุ่มกันขึ้นของชุมชนท้องถิ่นที่ร่วมกันพูดคุยถึงแนวทางในการพัฒนาและการใช้ประโยชน์จากความอุดมสมบูรณ์ที่ได้กลับคืนมาอย่างคุ้มค่าและเกิดประโยชน์สูงสุด เป็นการต่อยอดต้นทุนที่ท้องถิ่นมี และเพื่อก่อให้เกิดความยั่งยืนในการอนุรักษ์ทรัพยากรธรรมชาติควบคู่ไปกับการสร้างรายได้ที่เพิ่มขึ้นให้กับประชาชนในท้องถิ่น การเข้าไปมีส่วนร่วมของประชาชนในกระบวนการนี้เป็นการเข้าไปมีส่วนร่วมในการร่วมกันค้นหาแนวทางการใช้ประโยชน์และพัฒนาความอุดมสมบูรณ์ของพื้นที่ป่าชายเลนให้เกิดความยั่งยืนมากกว่าเป็นการร่วมแก้ไขปัญหา

2. กระบวนการมีส่วนร่วมในการวางแผนจากการศึกษาพบว่า กระบวนการมีส่วนร่วมของประชาชนเกิดจากการที่ประชาชนในท้องถิ่นได้เข้ามามีส่วนร่วมในการวางแผนกำหนดกิจกรรมการท่องเที่ยวเชิงนิเวศ กระบวนการบริหารจัดการที่เกี่ยวกับการท่องเที่ยวเชิงนิเวศ ร่วมกันวิเคราะห์ผลกระทบทั้งด้านลบและด้านบวกของการดำเนินการจัดการท่องเที่ยวเชิงนิเวศ เพราะการท่องเที่ยวนั้นส่งผลทั้งทางตรงและทางอ้อมแก่ท้องถิ่นและประชาชนที่เป็นเจ้าของพื้นที่ โดยในกระบวนการวางแผนประชาชนจะใช้ทักษะ ความรู้ความสามารถที่มีมาใช้ในการวางแผนและเสนอข้อคิดเห็นต่างๆที่เกี่ยวข้องกับการวางแผนจัดการท่องเที่ยวเชิงนิเวศ โดยวางแผนทางและหลักการคิดร่วมกันคือ ในการจัดทำแผนการท่องเที่ยวเชิงนิเวศนั้นต้องเป็นการสร้างรายได้สร้างอาชีพเพิ่มเติมให้กับประชาชนในพื้นที่ควบคู่ไปกับการอนุรักษ์พื้นที่ป่าและทรัพยากรธรรมชาติอย่างยั่งยืน

3. กระบวนการมีส่วนร่วมในการดำเนินการจากการศึกษาพบว่า กระบวนการเข้าไปมีส่วนร่วมของประชาชนในการดำเนินการจัดการท่องเที่ยวเชิงนิเวศนั้นเกิดจากการมีแนวความคิดที่จะสร้างความยั่งยืนให้กับทรัพยากรธรรมชาติ(ป่าชายเลน)และสิ่งแวดล้อมควบคู่ไปกับการส่งเสริมเพิ่มรายได้ให้กับประชาชนในท้องถิ่นที่มาจากการท่องเที่ยวเชิงนิเวศ ก่อให้เกิดกระบวนการมีส่วนร่วมในการวางแผนและนำมาสู่กระบวนการมีส่วนร่วมในการดำเนินการหรือการปฏิบัติโดยประชาชนเข้ามามีส่วนร่วมในการเป็นผู้ดำเนินการจัดกิจกรรมท่องเที่ยวเชิงนิเวศซึ่งมีการแบ่งหน้าที่และลักษณะของการมีส่วนร่วมแตกต่างกันไปตามความถนัด ความสามารถหรือศักยภาพความพร้อมของแต่ละกลุ่มหรือแต่ละบุคคลมี อาทิ การเป็นผู้ประกอบการที่แพคเกจ ผู้ประกอบการร้านอาหาร ร้านจำหน่ายของที่ระลึก พนักงานรับจ้างขับเรือนำนักท่องเที่ยวไปปลูกป่า แม่ครัว ในส่วนของกระบวนการมีส่วนร่วมในการดำเนินการนั้นประชาชนในพื้นที่จะเข้ามามีส่วนร่วมอย่างชัดเจนเนื่องจากประชาชนต่างตระหนักและเข้าใจในพื้นที่ของตนเป็นอย่างดีจึงส่งผลให้เข้ามามีส่วนร่วมและดำเนินกิจกรรมด้านการท่องเที่ยวเชิงนิเวศ

4. กระบวนการมีส่วนร่วมในการติดตามผลจากการศึกษาพบว่า การเข้าไปมีส่วนร่วมของประชาชนในการติดตามผลมีลักษณะของการติดตามอย่างไม่เป็นทางการ จะดำเนินการติดตามผลและประเมินผลตรวจสอบความเรียบร้อยทั้งภายในกลุ่มและระหว่างกลุ่มด้วยตนเอง มีการควบคุมติดตามผลในเรื่องการจัดการขยะในระหว่างนำเรือนำนักท่องเที่ยวออกไปปลูกป่า การติดตามเรื่องการจัดทำบ่อตกไขมันสิ่งปฏิกูล

ของสถานประกอบการโรงแรมและที่พัก รวมถึงร้านอาหาร ติดตามควบคุมเรื่องราคาและคุณภาพในการจำหน่ายสินค้าที่เป็นธรรม การจัดระเบียบร้านค้าที่ระลึกให้เป็นระเบียบ นอกจากนี้ยังมีส่วนร่วมในการประเมินผลการดำเนินงานองค์การบริหารส่วนตำบลคลองโคนในการจัดบริการสาธารณะด้านการจัดการท่องเที่ยวเชิงนิเวศว่าเป็นไปตามแผนยุทธศาสตร์หรือแผนงานที่ได้กำหนดไว้ อาทิ แผนงานด้านการปรับปรุงพัฒนาทรัพยากรการท่องเที่ยว การเตรียมความพร้อมด้านโครงสร้างพื้นฐาน การจัดทำป้ายสื่อประชาสัมพันธ์ที่เป็นการเพิ่มประสิทธิภาพในการจัดการท่องเที่ยวเชิงนิเวศในท้องถิ่น

5. กระบวนการมีส่วนร่วมในการรับผลประโยชน์จากการศึกษาพบว่า การเข้าไปมีส่วนร่วมในการรับผลประโยชน์ของประชาชนมีลักษณะที่เป็นประโยชน์ที่ได้รับโดยตรงและทางอ้อมที่มีลักษณะทั้งรูปแบบของตัวเงินและไม่ใช้ตัวเงิน โดยประโยชน์ที่ได้รับโดยตรง คือ การที่ประชาชนมีรายได้ที่เพิ่มขึ้นจากการมีอาชีพที่หลากหลายที่ไม่ใช่เพียงแต่รอรายได้จากการประกอบอาชีพหลักเพียงอย่างเดียว ลดปัญหาการละถิ่นฐานของวัยแรงงานที่ต้องไปทำงานต่างถิ่น เกิดความปลอดภัยในชีวิตและทรัพย์สินเนื่องจากส่วนใหญ่มีรายได้ปัญหาการขโมยลดน้อยลง ในส่วนประโยชน์ที่ได้รับทางอ้อมคือ ก่อให้เกิดจิตสำนึกในการอนุรักษ์ทรัพยากรธรรมชาติและสิ่งแวดล้อมอย่างต่อเนื่อง เป็นการสืบสานวิถีชีวิตและภูมิปัญญาท้องถิ่น รวมถึงเป็นการสร้างชื่อเสียงของท้องถิ่นให้เป็นที่รู้จักของบุคคลภายนอก

### **ความเชื่อมโยงของการมีส่วนร่วมของประชาชน ด้านทรัพยากรธรรมชาติและสิ่งแวดล้อมเพื่อการท่องเที่ยว เชิงนิเวศ**

จากการมีส่วนร่วมของประชาชนในด้านทรัพยากรธรรมชาติ(ป่าชายเลน) ที่มีความเสื่อมโทรมจากการประกอบอาชีพและการบุกรุกพื้นที่ป่าชายเลนทั้งจากประชาชนในพื้นที่และจากบุคคลภายนอก ก่อให้เกิดกระบวนการมีส่วนร่วมของประชาชนขึ้นในการ ร่วมกันฟื้นฟู อนุรักษ์พื้นที่ป่าชายเลน(ปลูกป่าชายเลน) ทำให้ทรัพยากรธรรมชาติและสิ่งแวดล้อมกับมา มีความอุดมสมบูรณ์อีกครั้ง ส่งผลดีต่อการประกอบอาชีพและการดำเนินชีวิตของประชาชนในพื้นที่ และจากการมีทรัพยากร(ป่าชายเลน)ที่กลับมาสมบูรณ์อีกครั้ง นับเป็นโอกาสที่ประชาชนในท้องถิ่นจะใช้ต้นทุนทางธรรมชาติที่มีอยู่มาสร้างประโยชน์ เพิ่มรายได้ให้กับท้องถิ่น จึงได้ร่วมกันดำเนินการจัดการท่องเที่ยวเชิงนิเวศขึ้นอันเป็นการใช้ประโยชน์จากทรัพยากรที่ท้องถิ่นมีอยู่ ประกอบกับความรู้และทักษะความชำนาญของแต่ละบุคคล นำมาจัดเป็นรูปแบบของการท่องเที่ยวเชิงนิเวศ ที่ไม่เพียงแต่มุ่งประโยชน์ทางธุรกิจแต่เป็นการบูรณาการ ในด้านการอนุรักษ์ไว้ซึ่งทรัพยากรธรรมชาติ(ป่าชายเลน)และสิ่งแวดล้อมของท้องถิ่นไว้ควบคู่กัน

### **แนวทางการพัฒนาการมีส่วนร่วมของประชาชนในการจัดบริการสาธารณะด้านทรัพยากรธรรมชาติและสิ่งแวดล้อมเพื่อการท่องเที่ยวเชิงนิเวศ**

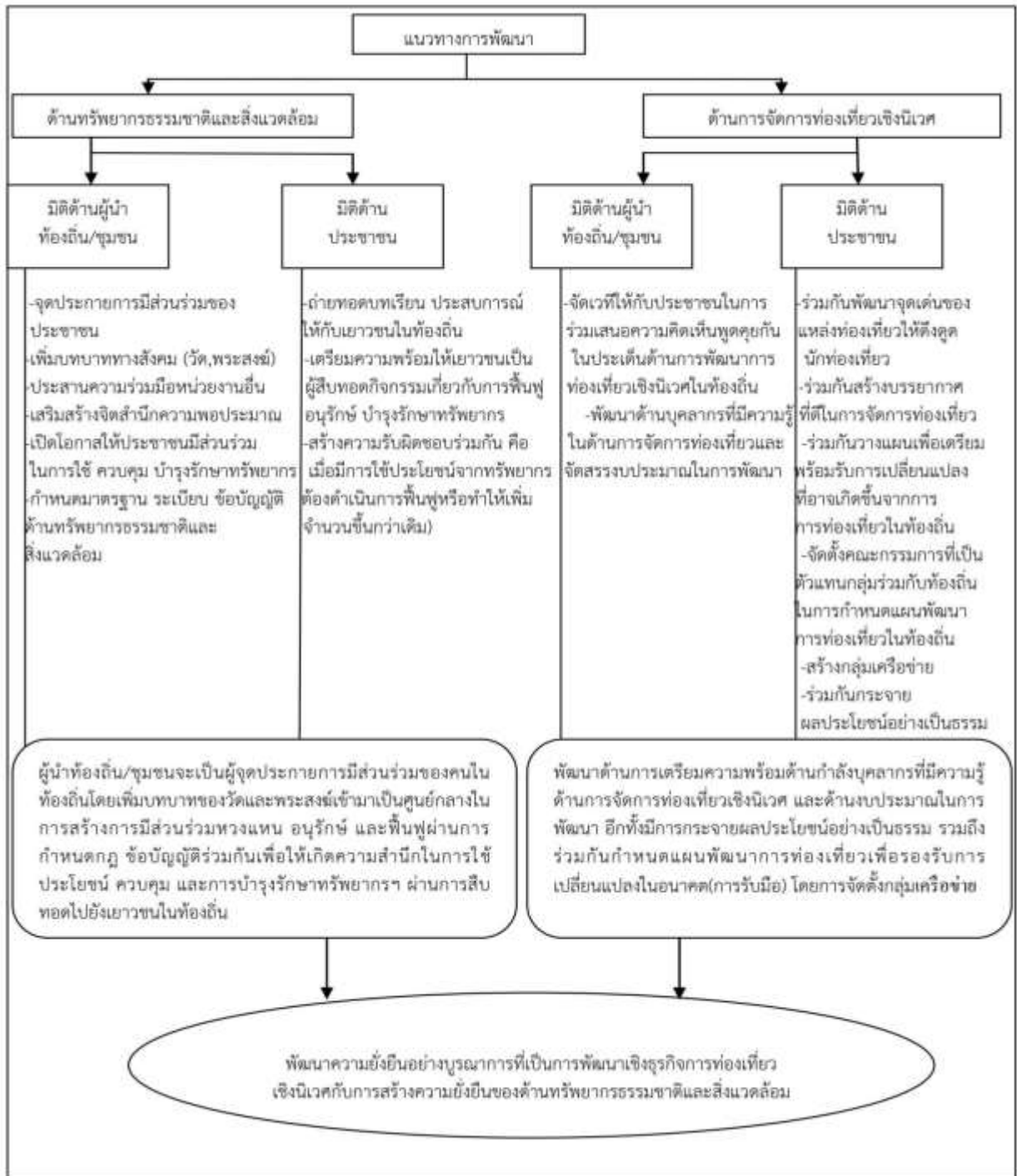
#### **1. มิติด้านผู้นำท้องถิ่น/ผู้นำชุมชน**

แนวทางในการพัฒนาการมีส่วนร่วมของประชาชนในมิติของผู้นำท้องถิ่น/ผู้นำชุมชน โดยจะเป็นผู้จุดประกายในการเข้ามามีส่วนร่วมของประชาชน รวมทั้งการเพิ่มบทบาททางสังคมเข้ามาเป็นศูนย์กลางในการสืบทอดเรื่องของการวางแผนและรักษาทรัพยากรธรรมชาติ และยังประสานความร่วมมือระหว่างหน่วยงานพร้อมทั้งปลูกฝังและสร้างความพอประมาณในการใช้ทรัพยากรโดยเปิดโอกาสให้ประชาชนได้เข้าร่วมกำหนดรูปแบบการใช้ประโยชน์ การควบคุม และการบำรุงรักษา พร้อมทั้งมีการกำหนดมาตรการข้อบัญญัติ กฎ กติกาที่เกี่ยวข้องกับ

ทรัพยากรธรรมชาติและสิ่งแวดล้อมที่มีความชัดเจนและกระตุ้นให้ประชาชนมีความสำนึกและเคารพในกติกา ข้อตกลงอย่างจริงจัง รวมถึงจัดให้มีเวทีที่ประชาชนเพื่อให้เสนอและร่วมประชุมพูดคุยในประเด็นปัญหาหรือ แนวทางในการพัฒนาด้านการท่องเที่ยวก่อให้เกิดกระบวนการเรียนรู้ร่วมกันของชุมชนท้องถิ่น พร้อมทั้งพัฒนา เรื่องของความยั่งยืนอย่างบูรณาการที่ไม่ใช่พัฒนาเชิงธุรกิจการท่องเที่ยวเพียงอย่างเดียวแต่ให้มองถึงความยั่งยืน ของทรัพยากรธรรมชาติและสิ่งแวดล้อม ประกอบกับการพัฒนาในเรื่องความพร้อมของบุคลากรและระบบ งบประมาณ

## 2. มิติด้านประชาชน

แนวทางในการพัฒนาการมีส่วนร่วมของประชาชนในมิติของประชาชนนั้น คือต้องมีการถ่ายทอด บทเรียน ประสบการณ์ ความรู้ภูมิปัญญาท้องถิ่นต่างๆให้กับเยาวชนเพื่อสร้างความยั่งยืน เป็นการเตรียมความ พร้อมให้กับเยาวชนในการเป็นผู้สืบทอดการดำเนินกิจกรรมอันเกี่ยวเนื่องกับการวางแผน อนุรักษ์ และฟื้นฟู ทรัพยากรธรรมชาติและสิ่งแวดล้อมในท้องถิ่น อีกทั้งยังต้องมีการสร้างการมีส่วนร่วมให้มีความรับผิดชอบต่อ สิ่งแวดล้อม คือเมื่อร่วมกันใช้ประโยชน์ต้องร่วมกันปลูกหรือสร้างขึ้นมาทดแทนรวมถึงการพัฒนาจุดเด่นแหล่ง ท่องเที่ยวและบริการที่น่าสนใจเพิ่มเติม เป็นการพัฒนาการมีส่วนร่วมในด้านการค้นหาและวางแผนเพื่อรองรับ การท่องเที่ยวเชิงนิเวศ รวมถึงจัดตั้งคณะกรรมการที่เป็นตัวแทนกลุ่มเข้ามาร่วมดำเนินการกิจกับท้องถิ่นในการ เป็นตัวแทนกำหนดแผนการพัฒนาการท่องเที่ยวเชิงนิเวศ อีกทั้งการพัฒนาด้านการบริหารจัดการสร้างกลุ่ม เครือข่ายการท่องเที่ยว นำประสบการณ์จากการศึกษาดูนำมาพัฒนา พร้อมทั้งพัฒนาด้านผลประโยชน์มีการ กระจายผลประโยชน์อย่างเป็นธรรม



แผนภาพที่ 2 : แนวทางการพัฒนา

## อภิปรายผลการวิจัย

จากผลการศึกษาเรื่อง การมีส่วนร่วมของประชาชนในการจัดบริการสาธารณสุขด้าน ทรัพยากรธรรมชาติและสิ่งแวดล้อมเพื่อการท่องเที่ยวเชิงนิเวศขององค์การบริหารส่วนตำบลคลองโคน อำเภอเมือง จังหวัดสมุทรสงคราม สามารถนำมาอภิปรายได้ดังนี้

### 1. กระบวนการมีส่วนร่วมในการค้นหาปัญหา

จุดเริ่มต้นในการเข้ามามีส่วนร่วมของประชาชนในด้านทรัพยากรธรรมชาติและสิ่งแวดล้อมเกิดจากการรวมรับรู้ปัญหาที่เกิดขึ้นจากความเสื่อมโทรมของทรัพยากรธรรมชาติ(ป่าชายเลน)และสิ่งแวดล้อม(แหล่งน้ำเน่าเสีย) สอดคล้องกับการศึกษาของ เชาวฤทธิ์ จงเกษกรณ์(2551) ที่ศึกษาว่าการมีส่วนร่วมของชุมชนมีจุดเริ่มต้นมาจากการรวมตัวของผู้ที่ประสบปัญหาและร่วมกันหาแนวทางแก้ไข และเสนอว่าเป็นการมีส่วนร่วมในกระบวนการของการร่วมระดมความคิด สอดคล้องกับ ทิพวรรณ ภู่นาค (2553) ที่มีผลการศึกษาว่าเกิดการบูรณาการพื้นที่ป่าชายเลนและส่งผลกระทบจึงมีการรวมกลุ่มปรึกษาหาแนวทางแก้ไขปัญหาที่เกิดขึ้น ส่วนในด้านด้านการจัดการท่องเที่ยวเชิงนิเวศผลการดำเนินกิจกรรมด้านฟื้นฟูการอนุรักษ์ทรัพยากรธรรมชาติโดยการเข้าไปมีส่วนร่วมของประชาชนในท้องถิ่น ส่งผลให้ทรัพยากรธรรมชาติ(ป่าชายเลน)กลับมามีความอุดมสมบูรณ์อีกครั้ง เกิดการรวมกลุ่มอาชีพตามความถนัด มีความสอดคล้องกับการศึกษาของนิสรรัตน์ จุลวงศ์(2553) มีการรวมกลุ่มในการดำเนินกิจกรรม และพื้นที่เอื้อต่อการจัดการท่องเที่ยวเพราะมีทุนที่หลากหลาย และพื้นที่เริ่มเป็นที่รู้จักของบุคคลภายนอกที่ให้ความสนใจเกี่ยวกับการดำเนินกิจกรรมปลูกป่าชายเลน

### 2. กระบวนการมีส่วนร่วมในการวางแผน

จากการที่ประชาชนได้ร่วมกันคิดค้นปัญหาด้านทรัพยากรธรรมชาติและสิ่งแวดล้อมส่งผลให้เกิดการมีส่วนร่วมในการวางแผนฟื้นฟูทรัพยากรธรรมชาติ(ป่าชายเลน)มีการเปิดโอกาสให้ทุกฝ่ายได้แสดงแนวความคิดในการวางแผนตามความรู้ความชำนาญที่แต่ละคนมี ก่อให้เกิดการเรียนรู้ระหว่างกันโดยประชาชนเข้ามามีส่วนร่วมในกระบวนการวางแผนเพราะประชาชนเป็นเจ้าของพื้นที่ที่มีความชำนาญและความเข้าใจในธรรมชาติของพื้นที่เป็นอย่างดี ที่สอดคล้องกับอรรถัย ก๊กผล(2552)ที่ได้เสนอหลักของการมีส่วนร่วมว่าเป็นการร่วมกันวางแผนดำเนินการ มีกิจกรรมใดที่จะจัดขึ้น รวมถึงการแบ่งงานกันและใครเป็นผู้รับผิดชอบ ในส่วนของด้านการท่องเที่ยวเชิงนิเวศประชาชนได้เข้ามา มีส่วนร่วมในการวางรูปแบบกิจกรรมการท่องเที่ยว กระบวนการบริหารจัดการ การวางแผนแนวทางข้อปฏิบัติในการจัดตั้งกลุ่มหรือสถานประกอบการที่พักรวม ร้านอาหาร ร่วมวางแผนในการจัดกิจกรรมด้านการท่องเที่ยวเชิงนิเวศ รวมไปถึงข้อปฏิบัติในการนำนักท่องเที่ยวดำเนินกิจกรรมต่างๆ ซึ่งต่างจากการศึกษาของ เอกลักษณ์ ทองเสมียน (2550)ที่การมีส่วนร่วมในการวางแผนยังอยู่ที่ผู้นำเพียงอย่างเดียว จากผลการศึกษาจะเห็นได้ว่าการมีส่วนร่วมในการวางแผนของประชาชนต่อการจัดการท่องเที่ยวเชิงนิเวศนั้นประชาชนจะเข้ามามีส่วนเกี่ยวข้องในหลากหลายรูปแบบเพราะประชาชนเป็นเจ้าของพื้นที่ที่จะรู้จักชุมชนและท้องถิ่นของตนเองเป็นอย่างดี

### 2. กระบวนการมีส่วนร่วมในการดำเนินการ

จากการได้รับผลกระทบจากความเสื่อมโทรมของทรัพยากรธรรมชาติและสิ่งแวดล้อม ส่งผลให้เกิดการร่วมกันพูดคุยคิดค้นปัญหา ทำให้เกิดการร่วมกันวางแผนในการฟื้นฟูป่าชายเลน ส่งผลให้เกิดความตระหนักและเข้าร่วมดำเนินกิจกรรมฟื้นฟูทรัพยากรธรรมชาติที่คล้ายคลึงกับแนวคิดของ วิชัย เทียนน้อย (2542)

ทรัพยากรและสิ่งแวดล้อมถูกใช้จนลดน้อยลงต้องมีการปรับปรุงซ่อมแซมให้ฟื้นคืนสภาพเดิมหรือใกล้เคียงและสอดคล้องกับการศึกษาของ สุกัญญา มารศรี(2543)ที่ประชาชนเข้าร่วมลงทุนและเข้าร่วมกิจกรรมปลูกป่าชายเลนไม่เงินก็นำแรงมาช่วย เป็นการระดมทรัพยากรทั้งคน แรง เงิน สิ่งของ ที่มีในท้องถิ่นในด้านการจัดการท่องเที่ยวเชิงนิเวศเป็นการเข้าไปมีส่วนร่วมของประชาชนในการดำเนินการจัดการท่องเที่ยวเชิงนิเวศนั้นเกิดจากการมีแนวความคิดที่จะสร้างความยั่งยืนของความอุดมสมบูรณ์ในทรัพยากร(ป่าชายเลน)และสิ่งแวดล้อมควบคู่ไปกับการส่งเสริมเพิ่มรายได้ให้กับประชาชนในท้องถิ่น สอดคล้องกับ นิสารัตน์ จุลวงศ์(2553)เป็นการจัดการท่องเที่ยวโดยชุมชนจากการมีส่วนร่วมของคนในชุมชน ประชาชนในชุมชนคลองโคกเข้ามามีส่วนร่วมในการเป็นผู้ดำเนินการจัดกิจกรรมท่องเที่ยวเชิงนิเวศที่แบ่งหน้าที่การมีส่วนร่วมตามความถนัด ความสามารถหรือศักยภาพความพร้อมที่ตนมี

### 3. กระบวนการมีส่วนร่วมในการติดตามผล

กระบวนการมีส่วนร่วมในการติดตามผลแบ่งออกเป็น 2 รูปแบบ คือ การมีส่วนร่วมในการติดตามผลแบบเป็นทางการมีส่วนร่วมในการติดตามแบบที่ประชาชนเองไม่รู้ตัว คือจากวิถีชีวิตการประกอบอาชีพที่ต้องออกรือไปจับสัตว์ จะสอดส่องดูแลความเปลี่ยนแปลงที่เกิดขึ้นกับป่าไม้ชายเลน หากพบว่ามีการบุกรุกหรือเปลี่ยนแปลงไปในทิศทางใดก็จะมีผู้นำไปแจ้งกับทางผู้นำท้องถิ่นสอดคล้องกับการศึกษาของ สุกัญญา มารศรี (2543) ที่มีการติดตามประเมินผลช่วยกันตรวจตราดูแลป่าชายเลนไม่ให้มีการลักลอบเข้ามาทำลายและด้านการจัดการท่องเที่ยวเชิงนิเวศประชาชนมีรูปแบบการติดตามประเมินผลที่หลากหลายวิธีแต่ยังคงเป็นแบบไม่เป็นทางการโดยประชาชนจะดำเนินการติดตามผลการดำเนินงานและประเมินผลกันทั้งภายในกลุ่มและระหว่างกลุ่มด้วยกัน โดยที่ติดตามไม่ให้มีการนำการท่องเที่ยว เข้ามาทำลายทรัพยากรที่มีในท้องถิ่นสอดคล้องกับ อรทัย ก๊กผล (2552) ที่ได้เสนอหลักการของการมีส่วนร่วมในการติดตามประเมินผลว่าเป็นการร่วมตรวจสอบถึงปัญหาอุปสรรคและหาแนวทางแก้ไขปัญหา

### 4. กระบวนการมีส่วนร่วมในการรับผลประโยชน์

กระบวนการมีส่วนร่วมในการรับผลประโยชน์นั้นอาจไม่ได้รับในรูปแบบของเงินโดยตรงแต่เป็นประโยชน์ที่จะสามารถใช้ได้อย่างยั่งยืนประโยชน์ที่ประชาชนได้รับร่วมกัน ส่งผลดีต่อคุณภาพชีวิตดีขึ้นเมื่อทรัพยากรธรรมชาติป่าชายเลนเพิ่มจำนวนมากขึ้นกลับมามีสมบูรณ์ สัตว์น้ำเพิ่มจำนวนมากขึ้นก็สามารถจับสัตว์น้ำได้ปริมาณเพิ่มขึ้นเป็นการสร้างรายได้ที่ดีขึ้นสอดคล้องกับการศึกษาของอับดุลคอเล็ด เจะแต (2557) ซึ่งเสนอประโยชน์ที่ได้จากการร่วมรับประโยชน์โดยมีคุณภาพชีวิตที่ดีขึ้นและเอกสิทธิ์ สุทธิศาสนกุล(2545) ที่ได้เสนอลักษณะของการมีส่วนร่วมในการรับผลประโยชน์จากการดำเนินการ ว่าเป็นประโยชน์ที่ได้รับจากการเข้ามาร่วมพัฒนาด้านต่างๆของประชาชนและด้านการจัดการท่องเที่ยวเชิงนิเวศประโยชน์ที่ประชาชนร่วมกันรับทางตรงมีรายได้ที่เพิ่มขึ้น มีอาชีพที่หลากหลายมากขึ้น เกิดความปลอดภัยในชีวิตและทรัพย์สิน มีคุณภาพชีวิตสุขอนามัยที่ดีขึ้น ลดอัตราการละถิ่นฐานของคนวัยแรงงาน ที่สอดคล้องกับการศึกษาของ สุวิมล มงคลสิริรักษ์ (2554) ก่อให้เกิดการจ้างงานส่งผลดีด้านเศรษฐกิจของชุมชนประโยชน์ที่ประชาชนร่วมกันรับทางอ้อมได้แก่ เกิดจิตสำนึกและความตระหนักในการอนุรักษ์ทรัพยากรธรรมชาติและสิ่งแวดล้อมทั้งประชาชนในท้องถิ่นและนักท่องเที่ยว สิ่งแวดล้อมมีคุณภาพที่ดีขึ้น ทรัพยากรธรรมชาติ(ป่าชายเลน)มีความอุดมสมบูรณ์อย่างยั่งยืน

สืบสานและอนุรักษ์วิถีชีวิตดั้งเดิมของท้องถิ่นสอดคล้องกับแนวคิด ของอิศรัฎฐ์ รินโรสง (2552) เป็นการสร้างจิตสำนึกในการอนุรักษ์สิ่งแวดล้อม ใช้ทรัพยากรที่มีดึงดูดนักท่องเที่ยว

### ข้อเสนอแนะ

จากการวิจัยเรื่อง“การมีส่วนร่วมของประชาชนในการจัดบริการสาธารณะด้านทรัพยากรธรรมชาติและสิ่งแวดล้อมเพื่อการท่องเที่ยวเชิงนิเวศขององค์การบริหารส่วนตำบลคลองโคน อำเภอเมือง จังหวัดสมุทรสงคราม” ผู้วิจัยมีข้อเสนอแนะที่เกี่ยวข้องดังนี้

### ข้อเสนอแนะเชิงนโยบาย

1) ท้องถิ่นควรพัฒนาบุคลากรให้มีความรู้ความชำนาญเฉพาะที่เชื่อมโยงกับด้านทรัพยากรธรรมชาติและสิ่งแวดล้อมรวมถึงทักษะในการจัดการท่องเที่ยวเพื่อเป็นแกนหลักในการประสานความร่วมมือและถ่ายทอดองค์ความรู้ไปยังประชาชนในพื้นที่ได้

2) ท้องถิ่นควรดำเนินการส่งเสริมความเข้าใจให้กับประชาชนผ่านการจัดอบรมบรรยายให้ความรู้ โดยเฉพาะในด้านทรัพยากรธรรมชาติและสิ่งแวดล้อม รวมถึงองค์ความรู้ที่จะใช้ประโยชน์ในการจัดการท่องเที่ยวเชิงนิเวศของพื้นที่ เพื่อเป็นการพัฒนาการเข้าไปมีส่วนร่วมของประชาชน

3) ท้องถิ่นควรเปิดโอกาสให้ประชาชนเข้ามาเป็นผู้ดำเนินโครงการหรือกิจกรรมในด้านทรัพยากรธรรมชาติและสิ่งแวดล้อมหรือกิจกรรมที่เกี่ยวข้องกับการจัดการท่องเที่ยวเชิงนิเวศที่จะเป็นการพัฒนาภายในท้องถิ่นของตน

4) ท้องถิ่นควรกำหนดนโยบายการถ่ายโอนภารกิจที่พิจารณาแล้วว่าประชาชนสามารถดำเนินการได้ด้วยตนเอง เพื่อเป็นการลดภารกิจและงบประมาณของท้องถิ่นลงโดยท้องถิ่นจะทำหน้าที่เป็นผู้ให้การสนับสนุนและประสานงานตามความต้องการของประชาชน

### ข้อเสนอแนะเชิงปฏิบัติการ

1) ประชาชนในพื้นที่ควรดำเนินการถ่ายทอดความรู้ภูมิปัญญาของท้องถิ่นให้กับเยาวชนเพื่อเป็นการสร้างความยั่งยืนและสร้างเครือข่ายกลุ่มอนุรักษ์ทรัพยากรธรรมชาติและสิ่งแวดล้อมในเยาวชน

2) ประชาชนในท้องถิ่นควรร่วมกันสร้างความห่วงใยและความภาคภูมิใจในความอุดมสมบูรณ์ของทรัพยากรธรรมชาติในท้องถิ่นรวมถึงสร้างความเข้มแข็งความสามัคคีของประชาชนในท้องถิ่นเพื่อป้องกันการเข้ามาแทรกแซงแสวงหาผลประโยชน์ของกลุ่มคนภายนอก(กลุ่มนายทุน)รวมถึงควรเตรียมแผนรองรับผลกระทบที่อาจเกิดขึ้นจากการจัดการท่องเที่ยวเชิงนิเวศ

3) ชุมชนควรจัดตั้งศูนย์การเรียนรู้ภูมิปัญญาท้องถิ่นเพื่อจัดแสดงให้กับผู้ที่สนใจ โดยนำเสนอตามความถนัดและจุดเด่นของแต่ละหมู่บ้าน

4) ชุมชนควรดำเนินการจัดงานเทศกาลของดีคลองโคนเพื่อเป็นการส่งเสริมการท่องเที่ยวให้กับท้องถิ่น

### ข้อเสนอแนะในการวิจัยครั้งต่อไป

1. ควรดำเนินการศึกษาความพึงพอใจของนักเที่ยวเพื่อนำไปพัฒนาให้ตรงต่อความต้องการและความคาดหวังของนักท่องเที่ยว
2. ควรดำเนินการศึกษาผลกระทบต่อทรัพยากรธรรมชาติและสิ่งแวดล้อมที่เกิดจากการจัดการท่องเที่ยวเชิงนิเวศในท้องถิ่น

### เอกสารอ้างอิง

#### ภาษาไทย

- เกษม จันทร์แก้ว.(2540).การจัดการทรัพยากรธรรมชาติและสิ่งแวดล้อม.กรุงเทพฯ : สำนักพิมพ์มหาวิทยาลัยเกษตรศาสตร์
- โกวิท พวงงาม.(2553).ธรรมาภิบาลท้องถิ่นว่าด้วยการมีส่วนร่วมและความโปร่งใส.กรุงเทพฯ:มิสเตอร์ก็้อปปี
- ชนิษฐา ตุงซีพ.(2553).แนวทางการจัดบริการสาธารณะขององค์การบริหารส่วนตำบลห้วยไร่อำเภอคอนสาร จังหัดชัยภูมิ.ปริญญารัฐประศาสนศาสตรมหาบัณฑิต สาขาวิชาการปกครองท้องถิ่น วิทยาลัยการปกครองท้องถิ่น มหาวิทยาลัยขอนแก่น
- คะนิงนิจ ศรีบัวเอี่ยม.(2545).แนวทางการเสริมสร้างประชาธิปไตยแบบมีส่วนร่วมตามรัฐธรรมนูญแห่งราชอาณาจักรไทย 2540 ปัญหา อุปสรรค และทางออก.กรุงเทพฯ:ธรรมดาเพรส
- เชาวฤทธิ์ จงเกษกรณ์ .(2551).การพัฒนารูปแบบการมีส่วนร่วมของชุมชนในการบริหารจัดการทรัพยากรน้ำ:กรณีศึกษาชุมชนลุ่มน้ำสะแกกรัง จังหวัดอุทัยธานี.วิทยานิพนธ์ ศิลปศาสตรดุษฎีบัณฑิต.สาขาวิชาพัฒนาสังคม มหาวิทยาลัยนเรศวร
- ดวงพร ไปสรักกะ.(2552).การมีส่วนร่วมในการจัดการปายาเลนขององค์การบริหารส่วนตำบลบ้านแหลม อำเภอบ้านแหลม จังหวัดเพชรบุรี.วิทยานิพนธ์วิทยาศาสตรมหาบัณฑิต สาขาพัฒนาภูมิสังคมอย่างยั่งยืน มหาวิทยาลัยแม่โจ้
- ธันวา ใจเที่ยง.(2544).การบริหารจัดการทรัพยากรธรรมชาติและสิ่งแวดล้อมบนสายทางของสังคมไทย.นครพนม:สถาบันราชภัฏนครพนม
- ธรรมรังสี วรรณโก.(2550).องค์การปกครองส่วนท้องถิ่นกับสาธารณะสมบัติของแผ่นดิน.กรุงเทพฯ : ส เจริญการพิมพ์
- นिसาร์ตัน จุลวงศ์.(2553).การจัดการท่องเที่ยวโดยชุมชน วิสาหกิจชุมชนท่องเที่ยวเชิงเกษตรร่องเรือชมสวน เลียบคลองมหาสวัสดิ์ อำเภอพุทธมณฑล จังหวัดนครปฐม.ปริญญาศิลปศาสตรมหาบัณฑิต สาขาวิชาการจัดการภาครัฐและภาคเอกชน บัณฑิตวิทยาลัย มหาวิทยาลัยศิลปากร
- นันทวัฒน์ บรมานันท์.(2555).มาตรฐานใหม่ของการจัดทำบริการสาธารณะระดับชาติในประเทศไทย.กรุงเทพฯ:พีเพรส
- บุญเลิศ จิตตั้งวัฒนา.(2548).การพัฒนาการท่องเที่ยวแบบยั่งยืน.กรุงเทพฯ:ส เอเชียเพลส

- พิมพ์ลภัส พงศกรรังศิลป์.(2557). “การจัดการท่องเที่ยวชุมชนอย่างยั่งยืน:กรณีศึกษา บ้านโคกไทร จังหวัด พังงา”.วารสารวิชาการ Veridian E-Journal ปีที่7, ฉบับที่3.เดือนกันยายน-เดือนธันวาคม:650-665.
- เพชรอำไพ มงคลจิระเดช, และคณะ. (2557). กระบวนการสร้างการมีส่วนร่วมของชุมชน ในแผนฟื้นฟูอนุรักษ์ป่า ต้นน้ำลำธารและป่าชุมชน เขื่อนศรีนครินทร์ การไฟฟ้าฝ่ายผลิตแห่งประเทศไทย วารสารวิชาการ Veridian E-Journal, Silpakorn University, Vol 7, No 1 (2014).
- สวรรณยา ชื่อล้อม, ชลธิชา เชียงหลิว และภาวิณี บัวเรือง. (2555). การมีส่วนร่วมของชุมชนท้องถิ่นในการอนุรักษ์ ป่าชายเลน กรณีศึกษา: ชุมชนบ้านสหกรณ์และชุมชนบ้านชายทะเล จังหวัดสมุทรสาคร. คณะวิทยาการจัดการ มหาวิทยาลัยศิลปากร
- สุปราณี โลภักดีสวัสดิ์, วิโรจน์ เกษภูาลักษณ์.(2558.) “การมีส่วนร่วมของประชาชนในการจัดการทรัพยากรน้ำ โครงการส่งน้ำและบำรุงรักษา เขื่อนขุนด่านปราการชลอันเนื่องมาจากพระราชดำริ จังหวัดนครนายก”. วารสารวิชาการ Veridian E-Journal.ปีที่8ฉบับที่ 2 เดือนพฤษภาคม ถึง เดือนสิงหาคม:1454-1475.
- อับดุลคอเล็ด เจะแต.(2557).กระบวนการมีส่วนร่วมของประชาชนในการพัฒนาชุมชนบ้านเกาะสวาด ตำบล ไพรวัน อำเภอดงไทรงาม จังหวัดนราธิวาส.ศิลปศาสตรมหาบัณฑิต สาขาวิชาการพัฒนา ทรัพยากรมนุษย์ คณะพัฒนาทรัพยากรมนุษย์ มหาวิทยาลัยรามคำแหง

#### ภาษาต่างประเทศ

- Cohen, John M. and Uphoff, Norman T.(1977)**Rural Development Participation : Concepts and Measure For Project Design Implementation and Evaluation.**  
New York : Cornell University.
- Obaidullah Khan, A.Z.M.Z.(2007).**Participatory development:The need for structure reform and people’s organization.**Ann Arbor MI:University of Michigan.
- Pretty, J.&Ward, H.(2001).**Social capital and the environment.**world development.
- Thitima Udomsri. (2012). **People’s Participation in Local Administration: Case Study of Tombon Naikhleng Bangplakot Administration Organization,** Phrasamut Chedi, Samutprakarn, Veridian E-Journal, Silpakorn University, Vol 5, No 3.