

การวิเคราะห์สุนทรียภาพในพระพุทธรูปสุโขทัยด้วยหลักการทางทัศนศิลป์*

An analysis of the aesthetic of the Sukhothai Buddha image with the principle of visual art.

ปานุ สรวายสุวรรณ**

บทคัดย่อ

การวิจัยนี้เป็นการวิเคราะห์คุณสมบัติที่ประจักษ์ได้ด้วยการมองเห็นจากพระพุทธรูปสุโขทัยโดยมีจุดประสงค์เพื่อนำเสนอลักษณะของคุณสมบัติต่าง ๆ ทางทัศนศิลป์ที่สัมพันธ์กับความหมายอุดมคติทางศาสนาอันเป็นส่วนประกอบสำคัญต่อการรับรู้สุนทรียภาพในศิลปกรรมอันทรงคุณค่านี้ ถึงแม้ว่าลักษณะทางสุนทรียภาพจะเป็นนามธรรมที่ไม่สามารถระบุเป็นขอบเขตหรือระดับที่เกิดขึ้นในแต่ละปัจเจกบุคคลได้ แต่ปฏิกริยาการรับรู้ของมนุษย์ต่อลักษณะของทัศนธาตุเป็นผลลัพธ์ทางจิตวิทยาหนึ่งที่มีมนุษย์สามารถรับรู้ความรู้สึกได้ใกล้เคียงกัน ฉะนั้นถ้าวิเคราะห์คุณสมบัติทางทัศนธาตุที่ให้ความรู้สึกบางประการได้ สอดคล้องกับความหมายที่เป็นอุดมคติ ผลลัพธ์ที่ได้อาจเป็นเครื่องมือตรวจสอบคุณค่าทางสุนทรียภาพในพระพุทธรูปสุโขทัยได้อย่างเป็นเหตุผล

ขั้นตอนการวิเคราะห์ที่ได้แบ่งไว้เป็น 3 ลำดับขั้นตอนโดยเริ่มจากการพรรณนาภาพรวมของพระพุทธรูปสุโขทัย ในส่วนแรกนี้ผู้วิจัยได้นำเนื้อหาการพรรณนาถึงความงดงามของพระพุทธรูปสุโขทัยซึ่งกล่าวโดยศาสตราจารย์ศิลป์ พีระศรี เป็นข้อมูลเบื้องต้น จากนั้นในขั้นตอนที่สองผู้วิจัยได้เทียบเคียงเนื้อหาจากการพรรณนาพร้อมกับการวิเคราะห์คุณสมบัติทางทัศนศิลป์ที่สามารถรับรู้ได้ทางสายตา ขั้นตอนสุดท้ายผู้วิจัยได้แปลความหมายพระพุทธรูปสุโขทัยจากเนื้อหาการพรรณนาคุณสมบัติทางทัศนศิลป์และลักษณะทางอุดมคติประกอบรวมกัน ผลสรุปที่ได้จากการวิจัยพอจะเป็นตัวอย่างแนวทางหนึ่งที่ชี้ให้เห็นว่าเนื้อหาจากการพรรณนาคุณค่าและความงดงามในพระพุทธรูปสุโขทัยนั้น ถ้านำคุณลักษณะทางทัศนศิลป์และลักษณะทางอุดมคติมาพิจารณาประกอบรวมด้วยกันจะทำให้สามารถเข้าใจความหมายเชิงคุณค่าและความงามของพระพุทธรูปสุโขทัยได้ดียิ่งขึ้น

คำสำคัญ: พระพุทธรูปสุโขทัย, คุณสมบัติทางทัศนศิลป์

* บทความวิจัยนี้เป็นส่วนหนึ่งของงานวิจัยภายใต้งบประมาณอุดหนุนงานวิจัยของคณะศิลปกรรมศาสตร์ มหาวิทยาลัยบูรพา มีวัตถุประสงค์จัดทำขึ้นเพื่อเผยแพร่ในวารสาร Veridian E - Journal

** อาจารย์ประจำสาขาวิชาจิตรกรรม คณะศิลปกรรมศาสตร์ มหาวิทยาลัยบูรพา Email-Address : panu_tao@hotmail.com

Abstract

This research is to analyze the visual properties of Sukhothai Buddha images to present the aesthetic qualities that related to the meanings of religious ideals which are important integral to the valuable aesthetic perceptions.

Although the aesthetic qualities are abstract that cannot be identified for individual's quantity of perception but the reactions of human's visual perception are result from psychological meaning to get similar feeling. Therefore, if an analysis of the visual fine art elements can give some meanings consistent to the ideal meanings, the result from this analysis could be a valuable tool to investigate the aesthetic value of Sukhothai Buddha images logically.

The analysis was divided into three steps. The first one, preliminary study was an overview description of the beauty of the Sukhothai Buddha image studied from Professor Silp Bhirasri's viewpoint. The second step was to compare the descriptive qualities with the visual aesthetic elements and then analyze the meaning of religious ideals of Sukhothai Buddha image using the principle of visual arts. The third step was to interpret the description of visual aesthetic features integrated with the meaning of religious ideals in Sukhothai Buddha images. The result revealed that the visual aesthetic features and the meaning of the religious ideal in Sukhothai Buddha images were in relation in several reasons. This indicated that integrated study from these two attributes, the visual aesthetic features and the meaning of the religious ideal of aesthetic, can lead to have more appreciation in the meaning of the value and the beauty of Sukhothai Buddha images.

Keywords: Sukhothai Buddha Image, Visual Element Properties

บทนำ

พระพุทธรูปสุโขทัยเป็นศิลปกรรมไทยหนึ่งที่มีความงดงามทางสุนทรียภาพในแบบอุดมคติซึ่งมีการสร้างสรรค์ขึ้นตามคติความเชื่อและความศรัทธาที่มีต่อพระพุทธศาสนา รูปแบบของพระพุทธรูปสุโขทัยมีพัฒนาการจากรูปแบบพระพุทธรูปในอาณาจักรข่างเคียงและผสมผสานกับรสนิยมของช่างในสมัยสุโขทัยจนเกิดเป็นเอกลักษณ์ที่งดงามและลงตัวขึ้นเป็นลำดับ องค์ความรู้ในกระบวนการสร้างสรรค์พระพุทธรูปถ่ายทอดเป็นแบบแผนประเพณีสืบต่อกันมาในแต่ละยุคสมัย ผู้ที่ดำรงสร้างพระพุทธรูปได้นั้นเชื่อว่า จำเป็นต้องเข้าใจความหมายของพุทธลักษณะและความหมายอภิปริยาของพระพุทธรูปปางต่าง ๆ ได้อย่างถ่องแท้ จึงจะสามารถนำเสนอคุณค่าทางปรัชญาตามหลักคำสอนในพระพุทธศาสนา

ผสมผสานกับความสามารถเชิงช่างชั้นสูงได้อย่างลงตัว ฉะนั้นจึงมิใช่เรื่องง่ายที่ผู้คนในยุคปัจจุบันจะเข้าใจปรัชญา คุณค่าและความงามของศิลปกรรมไทยชั้นสูงนี้ได้อย่างครบถ้วน หากแต่ว่าการจะวิเคราะห์คุณค่าและความงามของพระพุทธรูปสุโขทัยด้วยวิธีการที่เข้าใจได้ง่ายโดยใช้หลักการทางทัศนศิลป์แบบตะวันตก ซึ่งเป็นการวิเคราะห์ทัศนธาตุต่าง ๆ ที่ประกอบกันและให้ผลทางสายตาตามหลักจิตวิทยาการรับรู้ อาจจะทำให้ความเข้าใจคุณค่าและความงามในพระพุทธรูปแบบสุโขทัยเป็นรูปธรรมที่เข้าใจได้ง่ายขึ้น

พระพุทธรูปสุโขทัยมีพัฒนาการทางรูปแบบจากเดิมที่เคยได้รับอิทธิพลจากศิลปะแบบลังกา ศิลปะเชียงแสน และศิลปะขอมอยู่บ้าง แต่ช่างไทยก็สามารถพัฒนารูปแบบตามรสนิยม คติความเชื่อของชาวสุโขทัยจนเกิดเป็นพระพุทธรูปที่มีรูปแบบเฉพาะตนขึ้น โดยพระพุทธรูปสุโขทัยจัดเป็นรูปแบบที่มีความงดงามที่สุดแบบหนึ่งในพัฒนาการของศิลปกรรมไทยตั้งเนือหาการพรรณานี้

“... ความหมายของพระพุทธรูปแบบสุโขทัยเป็นรูปพระพุทธรองค์เมื่อเสด็จตรัสรู้พระสัมมาสัมโพธิญาณแล้วระบบกายวิภาคและสรีระต่าง ๆ คู่ผู้อ่อนคลายพระองค์อยู่ในความสงบนิ่งอย่างแท้จริง พระพักตร์สงบมีรอยยิ้มเล็กน้อย แสดงถึงปีติอันเกิดขึ้นภายในอย่างสมบูรณ์ ภายหลังการตรัสรู้แล้วพระองค์อยู่ในห้วงแห่งพระนิพพานมากกว่าห้วงแห่งโลก ช่างไทยจะประดิษฐ์พระพุทธรูปในลักษณะสถิตอยู่ในสรวงสวรรค์ ทั้งอากัปกิริยาประทับนั่งเดินหรืออากัปกิริยาอื่นก็จะมีลักษณะอันละมุนละไมล่องลอยดุจอยู่ในสรวงสวรรค์ ด้วยลักษณะเช่นนี้ทำให้สัมฤทธิ์ที่เป็นวัสดุในการสร้างพระพุทธรูปกลับดูเบาราวกับไม่มีตัวตน การทำให้พระพุทธรูปดูราวกับมีชีวิตจิตใจเช่นนี้ก็ได้ทำให้ลักษณะทางโครงสร้างทางประติมากรรมต้องเสียไป เพราะเหตุว่าแม้รูปร่างของพระพุทธรองค์จะทำขึ้นในรูปทรงเรียบง่ายขาดความเป็นจริงทางกายวิภาค ทำขึ้นตามอุดมคติอันสูงส่ง แต่ก็ได้รับการปั้นขึ้นด้วยฝีมือชั้นเลิศ” (ศิลป์ พีระศรี, 2546, หน้า 285-286)

วิธีการสร้างพระพุทธรูปในสมัยสุโขทัยมีกรรมวิธีที่ซับซ้อน การกำหนดให้พระพุทธรูปมีความงดงามสอดคล้องกับคติทางศาสนาเป็นฝีมือชั้นสูงของช่างสุโขทัย อาจกล่าวได้ว่า ความศรัทธาที่มีต่อหลักพระพุทธศาสนาผนวกกับฝีมือเป็นเลิศจึงจะทำให้เกิดศิลปกรรมชั้นสุดยอดนี้ขึ้นได้ พระพุทธรูปที่เกิดขึ้นนี้ก็มีใช้รูปที่แท้จริงของพระพุทธรองค์ ดังนั้นในการสร้างพระพุทธรูป ช่างจึงต้องคำนึงถึงอุดมคติที่เป็นความหมายแทนพระพุทธรองค์ เช่น

“ การทำให้พระพุทธรองค์มีลักษณะที่ไม่เกี่ยวข้องกับโลกมนุษย์ปุถุชนด้วย การปั้นลักษณะสีพระพักตร์ของพระพุทธรูปที่สามารถวางเฉยต่ออารมณ์ยุ่งเหยิงภายในได้ในขณะเดียวกัน รอยยิ้มอย่างแผ่วเบาของพระองค์ก็แสดงถึงความสุขอันเปี่ยมล้นเกิดจากการชนะกิเลสมาได้ในวันตรีกาล” (ศิลป์ พีระศรี, 2546, หน้า 288)

แม้พระพุทธรูปสุโขทัยจะมีความงดงามและแฝงอุดมคติอันลึกซึ้งเพียงใด การจะเข้าใจความงามในอุดมคติที่แฝงอยู่นั้นเป็นการยากเกินวิสัยบุคคลทั่วไปจะเข้าใจความหมายเหล่านั้นได้ทั้งหมด หากแต่ว่าการรับรู้ในเบื้องต้นที่ประจักษ์คือผลกระทบจากปฏิกิริยาการรับรู้ทางสายตาที่เกิดจากการผสมผสานทางทัศนธาตุต่าง ๆ อย่างลงตัว ดังนั้นหากนำหลักการวิเคราะห์คุณค่าทางทัศนศิลป์มาประเมิน

เพื่อนำคุณค่าทางความงามอันเป็นเอกลักษณ์เฉพาะในแบบของพระพุทธรูปสุโขทัยแล้ว ผลลัพธ์ที่ได้ อาจเป็นข้อสรุปหนึ่งที่จะช่วยสนับสนุนความเข้าใจคุณค่าและความงามในผลงานศิลปกรรมไทยนี้ได้ชัดเจน มากยิ่งขึ้น

ผู้วิจัยเชื่อว่าคุณค่าทางความงามของพระพุทธรูปสุโขทัยเป็นความงามที่สามารถรับรู้ได้ใน ลักษณะที่เป็นสากล ดังนั้นคุณค่าทางความงามนี้จะสามารถวิเคราะห์ได้ด้วยความเป็นเหตุผลตาม หลักการทางทัศนศิลป์ เป็นที่ทราบกันดีว่าการเข้าถึงคุณค่าความงามของศิลปกรรมไทยอย่างลึกซึ้งนั้นจะ เข้าใจได้ในแวดวงจำกัดเฉพาะผู้เชี่ยวชาญและอยู่ในแวดวงที่เกี่ยวข้องเป็นส่วนใหญ่ ฉะนั้นงานวิจัยนี้อาจ เป็นประโยชน์ในเบื้องต้นต่อบุคคลทั่วไปที่ไม่มีความรู้ในด้านนี้และผู้วิจัยหวังว่าสิ่งนี้อาจเป็นแนวทางหนึ่งในการ ปลุกจิตสำนึกอนุรักษ์และซาบซึ้งในศิลปกรรมที่ทรงคุณค่านี้ไว้สืบไป

นิยามศัพท์เฉพาะ

พระพุทธรูปสุโขทัย หมายถึง พระพุทธรูปสุโขทัยหมวดบริสุทธ์เป็นหลัก

วิธีการวิจัย

งานวิจัยนี้ดำเนินการโดยใช้วิธีการพรรณนาวิเคราะห์ มีลำดับขั้นตอนดังนี้

1. รวบรวมข้อมูลทางประวัติศาสตร์ที่เกี่ยวข้องกับพระพุทธรูปสุโขทัยพอสังเขป
2. การวิเคราะห์ข้อมูลด้วยทฤษฎีการวิเคราะห์ทัศนศิลป์ ซึ่งประกอบด้วย
 - 2.1 ทฤษฎีการเลียนแบบธรรมชาติ (Naturalism Theory)
 - 2.2 ทฤษฎีอุดมคตินิยม (Idealism Theory)
 - 2.3 ทฤษฎีรูปทรงนิยม (Formalism Theory)
3. ขั้นตอนในการวิเคราะห์ข้อมูล

เมื่อได้ภาพข้อมูลเปรียบเทียบพัฒนาการรูปแบบพระพุทธรูปจากกำเนิดที่เป็นต้นแบบ มาจนถึงรูปแบบสุโขทัยบริสุทธ์ จากนั้นนำมาเปรียบเทียบวิเคราะห์ด้วยขั้นตอนต่าง ๆ ตามลำดับดังนี้

- 3.1 ขั้นตอนการพรรณนา (Description)
- 3.2 ขั้นตอนการวิเคราะห์คุณสมบัติด้านต่างโดยใช้หลักการทฤษฎีการวิเคราะห์

ทัศนศิลป์ (Analysis Properties)

- 3.3 ขั้นตอนการแปลความหมาย (Interpretation)

4. สรุปผลการวิจัย
5. นำเสนอร่างรายงานวิจัยต่อผู้ทรงคุณวุฒิที่เกี่ยวข้อง
6. แก้ไขร่างรายงานการวิจัยตามข้อเสนอแนะในที่ประชุมจนได้รายงานฉบับสมบูรณ์

ผลการวิจัย

ผลการวิจัยเรียงตามลำดับขั้นตอนการวิเคราะห์ทางทัศนศิลป์ดังนี้

การพรรณนา (Description)

การพรรณนาถึงลักษณะของพระพุทธรูปสุโขทัยโดยศาสตราจารย์ศิลป์ พีระศรี นั้น พรรณนาถึงคุณสมบัติด้านความรู้สึกและเนื้อหาของผู้เข้าถึงปรัชญาทางพระพุทธศาสนาได้อย่างน่าประหลาดใจทั้งที่ทราบกันดีว่าท่านเป็นชาวอิตาลี จึงมีความเป็นไปได้ที่การพรรณนาข้างต้นนี้อาจมิได้ร้อยเรียงขึ้นด้วยภาษาของท่านเองทั้งหมดแต่ท่านได้ลูกศิษย์ช่วยเรียบเรียงและเขียนขึ้น ดังนั้นการพรรณนาคุณค่าของพระพุทธรูปสุโขทัยได้อย่างน่าสนใจนั้นอาจจะเป็นเพราะว่า ประการแรกท่านมีความเชี่ยวชาญด้านประติมากรรมเป็นพิเศษท่านจึงเข้าใจในศิลปกรรมนี้ได้เป็นอย่างดี และประการที่สอง ท่านได้ผู้มีความเข้าใจในพระพุทธรูปสุโขทัยเป็นผู้ช่วยแปลความและเรียบเรียงเป็นภาษาไทยให้กับท่านดังบทความการพรรณานี้

“ความหมายของพระพุทธรูปแบบสุโขทัยเป็นรูปพระพุทธรองค์เมื่อเสด็จตรัสรู้พระสัมมาสัมโพธิญาณแล้วระบบกายวิภาคและสรีระต่าง ๆ ดูอ่อนคลาย พระองค์อยู่ในความสงบนิ่งอย่างแท้จริง พระพักตร์สงบมีรอยเมื่อยยิ้มเล็กน้อยแสดงถึงปิติอันเกิดขึ้นภายในอย่างสมบูรณ์ ภายหลังการตรัสรู้แล้วพระองค์อยู่ในห้วงแห่งพระนิพพานมากกว่าห้วงแห่งโลก ช่างไทยจะประดิษฐ์พระพุทธรูปในลักษณะสถิตอยู่ในสรวงสวรรค์ ทั้งอากัปกิริยาประทับนั่งเดินหรืออากัปกิริยาอื่นก็จะมีลักษณะอันละมุนละไมล่องลอยดุจอยู่ในสรวงสวรรค์ ด้วยลักษณะเช่นนี้ทำให้สัมฤทธิ์ที่เป็นวัสดุในการสร้างพระพุทธรูปกลับดูเบาราวกับไม่มีตัวตน การทำให้พระพุทธรูปดูราวกับมีชีวิตจิตใจเช่นนี้ก็มิได้ทำให้ลักษณะทางโครงสร้างทางประติมากรรมต้องเสียไป เพราะเหตุว่าแม้รูปร่างของพระพุทธรองค์จะสร้างขึ้นในรูปทรงเรียบง่ายขาดความเป็นจริงทางกายวิภาค ทำขึ้นตามอุดมคติอันสูงส่ง แต่ก็ได้รับการปั้นขึ้นด้วยฝีมือชั้นเลิศ” (ศิลป์ พีระศรี, 2546, หน้า 285-288)

อนึ่งคำกล่าวนี้หากมองในด้านหนึ่งเป็นการพรรณนาถึงความงามและคุณค่าของพระพุทธรูปสุโขทัยไว้อย่างครบถ้วนแต่ในขณะเดียวกันก็อาจเป็นเพียงทัศนคติหนึ่งซึ่งเข้าใจกันได้ดีเฉพาะกลุ่มผู้มีความรู้ทางศิลปกรรมแขนงนี้ สาธารณะชนทั่วไปอาจมิได้รู้สึกหรือเห็นด้วยตามนี้ทั้งหมด ดังนั้นการวิเคราะห์ความงามและคุณค่าในพระพุทธรูปสุโขทัยจึงจำเป็นต้องวิเคราะห์คุณสมบัติด้านอื่น ๆ ประกอบไปด้วย

การวิเคราะห์ทางทัศนศิลป์ (Visual Analysis)

จากวิวัฒนาการการแลกเปลี่ยนอิทธิพลทางวัฒนธรรมสามารถวิเคราะห์ลักษณะของพระพุทธรูปในยุคต่าง ๆ ที่ให้อิทธิพลต่อพระพุทธรูปสุโขทัยโดยเปรียบเทียบลักษณะต้นแบบกับพระพุทธรูปสุโขทัยหมวดบริสุทธิ์ตามทฤษฎีเหล่านี้

1. ทฤษฎีการเลียนแบบธรรมชาติ (Naturalism Theory)

เป็นทฤษฎีที่กล่าวถึงที่มาทางการสร้างสรรค์จากธรรมชาติเป็นต้นแบบ จะพบว่าศิลปกรรมของโลกตั้งแต่อดีตจนถึงปัจจุบันได้แม่แบบสำคัญจากธรรมชาติเป็นส่วนใหญ่พระพุทธรูปเริ่มแรกในอินเดียก็สร้างสรรค์ลักษณะจากลักษณะของมนุษย์เป็นต้นแบบ โดยเริ่มแรกคงลักษณะทางชาติพันธุ์ไว้ชัดเจน

เช่นพระพุทธรูปแบบคันธารราฐ ซึ่งจะมีพุทธลักษณะคล้ายคนเชื้อสายกรีก-โรมัน อันเนื่องมาจากขณะนั้น ชาวกรีก-โรมันเป็นชนชั้นที่ปกครองอินเดียเป็นส่วนใหญ่และราชวงศ์ที่นับถือศาสนาพุทธก็มีเชื้อสายชาวกรีก-โรมันเช่นกัน

ถัดมาพระพุทธรูปเริ่มมีลักษณะที่ลดทอนความเป็นจริงจากธรรมชาติมากขึ้นเป็นลำดับ สรีระและความถูกต้องของกายวิภาคมนุษย์อันเป็นที่พบเห็นได้ในศิลปะคันธารราฐมีข้อจำกัดในการตอบสนองต่ออุดมคติและความเชื่อทางศาสนาดังนั้นจึงเกิดพุทธลักษณะที่เป็นวิวัฒนาการสำคัญของพระพุทธรูปคือสรีระและเส้นรอบนอกที่เรียบบลึงลดทอนกล้ามเนื้อและความถูกต้องตามหลักกายวิภาคตั้งปรากฏในพระพุทธรูปแบบอมราวดีและคุปตะตามลำดับ

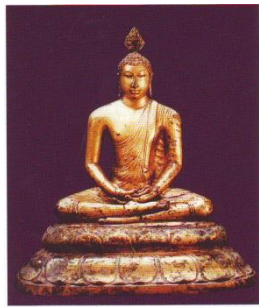


ภาพ 1 เปรียบเทียบภาพเทพอพอลโลศิลปะสมัยเฮเลนนิสติกกับภาพพระพุทธรูปแบบคันธารราฐ (ที่มาภาพซ้ายมือ : www.mnh.si.edu ; ภาพขวามือ: www.benjanssens.com)



ภาพ 2 เปรียบเทียบภาพพระพักตร์พระพุทธรูปแบบ คันธารราฐ อมราวดี และคุปตะ (ที่มาภาพกลาง : www.guimet.fr/Head-of-Buddha ; ภาพขวามือ : www.sbcc.edu/art/website)

จากตัวอย่างตั้งแต่ภาพพระพักตร์พระพุทธรูปแบบคันธารราฐทางซ้ายมือ ภาพกลาง พระพุทธรูปแบบอมราวดี และภาพขวามือสุดพระพุทธรูปแบบคุปตะ ทั้ง 3 ภาพ จะช่วยให้สังเกตเห็น พัฒนาการทางรูปแบบที่เกิดจากการคลี่คลายจากรูปแบบความเป็นจริงที่เหมือนสรีระมนุษย์สู่รูปแบบทางอุดมคติได้อย่างชัดเจน



ภาพ 3 พระพุทธรูปแบบล้านกาและแบบล้านนา-เชียงใหม่

(ที่มาภาพซ้ายมือ : สมเกียรติ โล่เพชรรัตน์, 2549, หน้า 66 ; ภาพขวามือ : travel.kapook.com)

จากภาพพระพุทธรูปล้านกาและเชียงใหม่จะเห็นพัฒนาการทางรูปแบบใกล้เคียงกับพระพุทธรูปสุโขทัยที่ชัดเจนขึ้น พระพุทธรูปสุโขทัยจึงมิใช่การสร้างโดยการเลียนแบบความเป็นจริงในธรรมชาติหากแต่สร้างขึ้นเลียนแบบกับพระพุทธรูปต้นแบบที่เป็นอุดมคติมากกว่า

2. ทฤษฎีอุดมคตินิยม (Idealism Theory)

พระพุทธรูปสุโขทัยเป็นพัฒนาการที่ได้รับอิทธิพลทางรูปแบบมาจากศิลปะอินเดีย ล้านกา และกลุ่มศิลปะอื่นในละแวกใกล้เคียง เช่น ศิลปะล้านนา ศรีวิชัย และเขมร รูปแบบศิลปะที่เกิดในสมัยเดียวกับสุโขทัยมักจะเป็นรูปแบบอุดมคติอย่างชัดเจน การสร้างพระพุทธรูปในยุคนี้สร้างขึ้นเป็นตัวแทนองค์สมเด็จพระสัมมาพุทธเจ้าผู้ซึ่งสมบูรณ์พร้อมไปด้วยคุณสมบัติอันประเสริฐครบถ้วนทุกประการตามลักษณะคัมภีร์- มหาปุริสลักษณะ 32 ประการ และอนุพยัญชนะ 80 ประการซึ่งในคัมภีร์ระบุไว้ว่า

ลักษณะมหาบุรุษ 32 ประการนี้ เป็นลักษณะของผู้นำทั้งทางโลกและทางธรรม คือ ถ้าไม่ได้บวช ก็จะได้เป็นพระเจ้าจักรพรรดิเท่านั้นแต่ถ้าออกบวชก็จะได้เป็นพระสัมมาสัมพุทธเจ้าเท่านั้น ดังตอนที่พระองค์จะออกบวชมีมารมาขัดขวางโดยให้ออกอีก 7 วัน ก็จะมีสมบัติของพระเจ้าจักรพรรดิเกิดขึ้นแก่พระองค์ แต่ที่ทราบกันเป็นอย่างดีแล้วว่า คติของกายนมหาบุรุษย่อมเป็นหนึ่งใน ย่อมออกบวชและได้ตรัสรู้ธรรมเป็นพระสัมมาสัมพุทธเจ้าอย่างแน่นอน

ตามความเชื่อของคนอินเดียโบราณ การได้มาลักษณะมหาบุรุษนั้นเป็นสิ่งที่ยาก เป็นกายสุดท้ายแห่งสังสารวัฏ เป็นกายที่สมบูรณ์แบบ จะต้องสั่งสมบุญบารมีไว้มากมายมหาศาล เมื่อบุญบารมีเต็มเปี่ยมก็จะได้มาซึ่งลักษณะมหาบุรุษ พร้อมทั้งจะมาตรัสรู้เป็นพระสัมมาสัมพุทธเจ้าดังนั้นลักษณะมหาบุรุษนี้เป็นลักษณะที่ไม่พบเห็นในบุคคลทั่วไปกล่าวอีกนัยหนึ่งคือเป็นลักษณะพิเศษที่เกินความเป็นปกติของมนุษย์

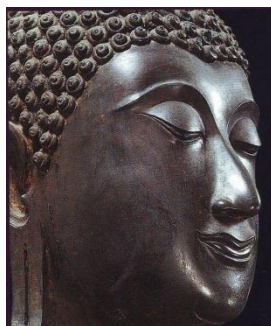
สิ่งที่น่าสนใจเป็นพิเศษในลักษณะเฉพาะที่ปรากฏขึ้นในพระพุทธรูปสุโขทัย สันนิษฐานว่าอาจเป็นการแปลความหมายลักษณะต่าง ๆ จากคัมภีร์ของกลุ่มผู้สร้างพระพุทธรูป ซึ่งได้แปลความผสมผสานกับจินตนาการจนเกิดลักษณะเฉพาะแบบสุโขทัยขึ้นดังตัวอย่างต่อไปนี้

ลักษณะส่วนพระพักตร์ของพระพุทธรูปสุโขทัย

- พระเศียรมีสัดส่วนอันงามเหมือนฉัตรแก้ว
- ดวงพระพักตร์มีสัดส่วนยาวสวย
- ปริณทลพระนลาฏโดยกว้างยาวพอสมกัน
- พระโขนงมีสัดส่วนอันงามดุจคันธนูอันโค้ง
- พระโขนงนั้นยาวสุดทางพระเนตร
- มีพระนาสิกอันสูง
- สันฐานพระนาสิกงามแฉล้ม
- มีพระโอษฐ์เบื่องบนเบื่องต่ำมิได้เข้าออกกว่ากัน เสมอเป็นอันดี มีพรรณแดงงามดุจสีผล

ต่ำลิ่งสูง

- พระโอษฐ์มีสัดส่วนอันงามดุจแยม
- มีพระหนุดุจคางของราชสีห์ หมายความว่า พระหนู คือ คางของพระองค์มีลักษณะมนสวย โค้งเหมือนวงพระจันทร์ ซึ่งอุปมาเหมือนคางของราชสีห์
- พระปรางค์ คือ แก้มทั้งสองดูเปล่งงามเสมอกัน
- เส้นพระเกสาเวียนเป็นทักษิณาวรรตทุก ๆ เส้น
- วิจิตรไปด้วยระเบียบพระเกตุมาลา (จอมกระหม่อม) มีพระรัศมีอันโชติช่วงขึ้น เบื่องบนพระอุตม์มงคลโรตม์ (กะโหลกศีรษะ) หมายความว่า มีรัศมีเปล่งอยู่เหนือพระเศียรของพระสัมมาสัมพุทธเจ้า



ภาพ 4 พระพักตร์พระพุทธรูปสุโขทัยตามลักษณะในอนุพยัญชนะ 80 ประการ
(ที่มา : สมเกียรติ โล่เพชรรัตน์, 2549, หน้า 4)

ลักษณะส่วนพระวรกายของพระพุทธรูป

- พระสรีระกายทั้งปวงปราศจากต่อมและไฝปาน มูลแมลงวันมิได้มีในที่ใดที่หนึ่ง
- พระกายงามบริสุทธิ์พร้อมสมส่วนกันโดยตามลำดับทั้งเบื่องบนแลเบื่องล่าง
- ผิวพระมังสะ (กล้ามเนื้อ) ละเอียดทั่วทั้งพระวรกาย
- มีพระฉวีวรรณ (สีผิว) ดุจทองคำเปล่งปลั่งผ่องใสอยู่เป็นนิตย์

- พระศรีระกายสดขึ้นดูจดวงดอกปทุมชาติ
- พระมังสะที่ควรจะหนักหนา ที่ควรบางก็บางตามที่ทั่วทั้งพระศรีระกาย
- ส่วนพระกายเป็นปริมณฑล ดุลปริมณฑลของต้นไทร หมายความว่า กายก็บวาของพระองค์เท่ากัน เมื่อกางแขนเหยียดออกทั้ง 2 ข้าง ก็มีความยาวเท่ากับความสูงของพระพุทธรองค์
- มีพระวรกายตั้งตรงดุจท้าวมหาพรหม
- มีพระมังสะอุมเต็มในที่ 7 แห่ง คือ หลังพระหัตถ์ทั้งสอง หลังพระบาททั้งสอง พระอังสาหรือที่บ่าทั้งสอง และที่ลำพระศอหรือที่ลำคอ
- มีพระศรีระกายบริบูรณ์ดุจกายท่อนหน้าของพญาราชสีห์ ไม่มีที่บกพร่อง
- พระปฤษฎางค์ (แผ่นหลัง) ราบเต็มเสมอกัน หมายความว่า หลังเต็มบริบูรณ์ ตั้งแต่เอวขึ้นไปถึงคอกมีเนื้อเต็ม
- มีลำพระศอ (ลำคอ) กลมงามเสมอตลอด เป็นต้น



ภาพ 5 บริเวณพระวรกายด้านหน้าและด้านหลังของพระพุทธรูปสุโขทัย
(ที่มา : สมเกียรติ โฉมเพชรรัตน์, 2549, หน้า 78)

จากลักษณะตัวอย่างอาจจะเป็นไปได้ว่ากลุ่มผู้สร้างพระพุทธรูปสุโขทัยได้แปลความหมายของมหาบุรุษตามคัมภีร์ตามจินตนาการเฉพาะตนได้อย่างงดงามน่าอัศจรรย์ ในขณะที่เดียวกันก็สร้างความประสานร่วมกันของทัศนธาตุต่าง ๆ ได้อย่างลงตัวเหมาะสมดูไม่ขัดตา ในส่วนความเห็นของผู้วิจัยเชื่อว่าสิ่งที่ช่างสุโขทัยเนรมิตพระพุทธรูปออกมาตามลักษณะในคัมภีร์ได้ออกมางดงามแปลกไปจากพระพุทธรูปอื่นในยุคเดียวกันนั้น ประการแรกน่าจะเป็นเพราะความศรัทธาในพระพุทธศาสนาเป็นอย่างสูงจึงปรารถนาที่จะให้พระพุทธรูปเป็นตัวแทนของบุคคลที่ประเสริฐสูงส่ง ดังนั้นจึงสร้างพระพุทธรูปตามลักษณะในคัมภีร์อย่างเคร่งครัด และประการต่อมาจึงมีความเป็นไปได้ที่ชาวสุโขทัยได้มีความก้าวหน้าทางเทคโนโลยีด้านการสร้างพระพุทธรูปจนถึงระดับที่สามารถสร้างสรรค์ได้ตามใจปรารถนา

3. ทฤษฎีรูปทรงนิยม (Formalism Theory)

3.1 การวิเคราะห์คุณสมบัติด้านทัศนธาตุ (Elemental Properties)

การวิเคราะห์ทัศนธาตุในพระพุทธรูปสุโขทัยผู้วิจัยจะขอนำตัวอย่างพระพุทธรูปที่สำคัญในหมวดสุโขทัยบริสุทธิ์ ได้แก่ พระพุทธชินราช พระพุทธรูปปางลีลาที่ประดิษฐานอยู่ระเบียงพระอุโบสถ วัดเบญจม-บพิตรดุสิตวนาราม ราชวรวิหาร มาทำการวิเคราะห์ เนื่องจากพระพุทธรูปเหล่านี้จัดว่าเป็นพระพุทธรูปที่มีลักษณะงดงามได้รับการยอมรับในปัจจุบัน

3.1.1 การวิเคราะห์เส้น

เส้นเป็นทัศนธาตุเบื้องต้นที่สำคัญของงานทัศนศิลป์เส้นมีลักษณะแตกต่างกันมากมายแต่ก็มีพื้นฐานจาก 2 ลักษณะคือ เส้นตรง เส้นโค้ง เพราะเส้นทั้ง 2 ลักษณะนี้ สามารถคลี่คลายเป็น เส้นลักษณะอื่นๆ ได้อีกหลายลักษณะ อาทิเช่นเส้นสลับฟันปลาเกิดจากเส้นตรงหลายเส้น เส้นโค้งลูกคลื่นอันเกิดจากเส้นโค้งหลายเส้น เป็นต้น

เส้นจะมีปฏิกริยา โต้ตอบกับสายตาของมนุษย์ให้เคลื่อนที่ไปตามลักษณะของเส้นได้เป็นอย่างดี เราจะเห็นเส้นในการเคลื่อนไหวของมนุษย์ เส้นรูปทรงของสัตว์วัตถุและธรรมชาติที่แตกต่างกัน รูปลักษณะของเส้นเหล่านี้ไม่ว่าจะเป็นเส้นที่ปรากฏตามสายตา (Visual Elements) หรือเส้นที่ปรากฏในความคิด (Conceptual Elements) ก็ตามสามารถทำให้เกิดความรู้สึกต่าง ๆ เช่น ตื่นเต้น สงบราบเรียบ นิ่มนวล ร่าเริง เครื่องขริมอ่อนหวาน เป็นต้น เส้น จึงเป็นองค์ประกอบหนึ่งที่สามารถถ่ายทอดความรู้สึกของผู้สร้างงานศิลปะให้ผู้อื่นได้สัมผัสได้เป็นอย่างดี

การวิเคราะห์เส้นในพระพุทธรูปสุโขทัยจะแบ่งเป็น 2 ลักษณะ คือ

เส้นในลักษณะแรกเป็นเส้นที่ปรากฏตามสายตา (Visual Elements) เส้นที่สามารถรับรู้ได้ชัดที่สุด ได้แก่ เส้นโค้งลูกคลื่นที่มีลักษณะประสานสัมพันธ์กันโดยรอบรูปทรงให้ความรู้สึกถึงความพลิ้วไหวสอดคล้องสัมพันธ์กันทั้งเส้นรอบนอกและเส้นที่แสดงรายละเอียดภายใน จากภาพด้านหน้าจะเห็นเส้นรอบนอกส่วนมากเป็นเส้นโค้งและมีทิศทางที่ต่อเนื่องเลื่อนไหลคล้ายลวดลายนกที่ปรากฏในงานจิตรกรรมไทย



ภาพ 6 เส้นที่ปรากฏตามตาเห็นในพระพุทธรูปสุโขทัย

(ที่มา: <http://www.dhammadjak.net>)

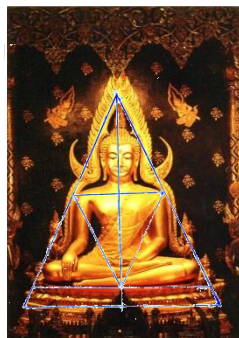
ถึงแม้เส้นรอบนอกพระวรกายจะดูพลิ้วไหวเช่นไรแต่บริเวณฐานเหนือบัว
หงายขึ้นไปเป็นเส้นตรงแนวนอนที่ดูราบเรียบและมั่นคง ส่วนเส้นรอบนอกพระวรกายมีทิศทางเลื่อนไหล
พุ่งขึ้นสู่ด้านบนในขณะที่เส้นรอบนอกบริเวณพระหัตถ์ด้านขวามีทิศทางพุ่งลงสู่เบื้องล่าง



ภาพ 7 เส้นรอบมุมมองนอกด้านหน้า

เส้นในลักษณะที่สอง เป็นเส้นที่ปรากฏในความคิด (Conceptual Elements) ตามความหมายทางทัศนศิลป์จะหมายถึง เส้นที่รับรู้ได้จากความรู้สึกทางโครงสร้างและบางครั้งอาจจะไม่เห็นเส้นเหล่านี้ปรากฏให้เห็นทางตา แต่สามารถรับรู้ได้จากโครงสร้างหรือเส้นแกนภายในของรูปทรงที่เป็นตัวกำหนดทิศทางของเส้นในพระพุทธรูปชิ้นราช เส้นแกนโครงสร้างที่ปรากฏจะเป็นเส้นรอบนอกของรูปร่างสามเหลี่ยมและมีเส้นแนวตั้งผ่านจุดกึ่งกลางในลักษณะแบ่งให้รูปสามเหลี่ยมมีความสมมาตรกัน เส้นแนวนอนจะเรียบเสมอดีฐานพระพุทธรูป

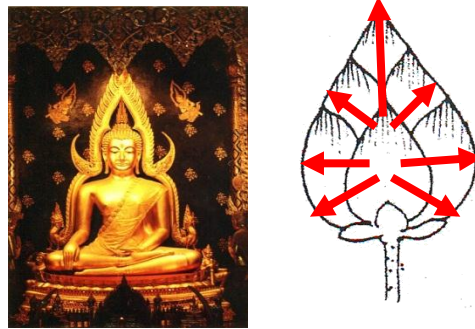
จากการศึกษาเรื่องเส้น พบว่า เส้นที่ปรากฏในความคิดเป็นโครงสร้างรูปสามเหลี่ยมสมมาตรซึ่งให้ความรู้สึกตั้งอยู่อย่างมั่นคงในขณะที่เส้นที่ปรากฏทางสายตาที่เป็นเส้นรอบนอกองค์พระดูพลิ้วไหวและต่อเนื่อง



ภาพ 8 เส้นทางความคิดในพระพุทธรูปสุโขทัย

3.1.2 การวิเคราะห์รูปร่าง

รูปร่าง หมายถึง การล้อมรอบหรือการบรรจบกันของเส้นบนพื้นที่ว่าง มีรูปลักษณะแบนราบเป็น 2 มิติ แต่ในทางทัศนศิลป์แล้วรูปร่างมีความหมายมากกว่านั้นเพราะรูปร่างเกิดขึ้นจากความสัมพันธ์ ของส่วนประกอบขั้นมูลฐานของศิลปะ (Element) อย่างใดอย่างหนึ่งหรือ หลาย ๆ อย่างพร้อมกัน ได้แก่ จุด เส้น สีหรือพื้นผิว ฯลฯ รูปร่างไม่แสดงน้ำหนักแสงเงาให้เห็นเป็นปริมาตรหรือมวลดังเช่นรูปทรง แต่ทั้งรูปร่าง และรูปทรง จะมีความสัมพันธ์กันอย่างใกล้ชิด เพราะการจะกำหนดว่าสิ่งนั้นคือรูปร่าง หรือรูปทรง ก็อยู่ที่การพิจารณาจากองค์ประกอบอื่น ๆ ด้วย (วัฒนาพร เชื้อนสุวรรณ, หน้า 93) รูปทรง (Form) จะมีความสัมพันธ์กันอย่างใกล้ชิดกับรูปร่าง แต่รูปทรงมีความแตกต่างอย่างเห็นได้ชัดเจนนที่สุด ก็คือ รูปทรงมีลักษณะเป็น 3 มิติ คือนอกจากจะมีส่วนกว้างและส่วนยาวแล้วจะแสดงส่วนหนาหรือส่วนลึกเพิ่มขึ้นอีกมิติหนึ่ง การที่จะศึกษาเรื่องรูปทรงอย่างลึกซึ้งควรจะศึกษาถึงลักษณะที่เด่นชัด อีกประการหนึ่งของรูปทรงก็คือ มวลและปริมาตร (Mass and Volume) เพราะสิ่งนี้เป็นสิ่งที่สำคัญที่สร้างความแตกต่างระหว่างรูปร่าง และรูปทรง ก็คือ รูปทรงจะมีมวลและปริมาตร เพราะสิ่งนี้ทำให้เกิดมิติจริง (Physical Space) ที่ทำให้วัตถุนั้นมีความกว้าง ยาว ลึก ทำให้เกิดความรู้สึกแน่นทึบหรือเป็นกลุ่มเป็นก้อนที่จับต้องได้วัดระยะได้ (วัฒนาพร เชื้อนสุวรรณ, ม.ป.ป., หน้า 100)



ภาพ 9 วิเคราะห์รูปร่างในพระพุทธรูป
(ที่มาภาพดอกบัว : ฤดีรัตน์ กายราช, 2540)

จากการนำรูปร่างของดอกบัวมาเปรียบเทียบกับรูปร่างโดยรวมของพระพุทธรูป พบว่า มีรูปร่างที่ใกล้เคียงกันและเมื่อมองย่อยไปภายในกระทั่งส่วนที่เป็นเศียรพระพุทธรูป และพระรัศมีรูปเปลวเพลิงล้วนมีรูปร่างคล้ายดอกบัวเป็นส่วนใหญ่ ความชื่นชอบรูปร่างดอกบัวของชาวสุโขทัยนั้นมีปรากฏให้เห็นในงานสถาปัตยกรรมด้วย เช่น เจดีย์ทรงพุ่มข้าวบิณฑ์ที่มีลักษณะรูปร่างคล้ายดอกบัวตูม เป็นต้น ผู้วิจัยตั้งข้อสันนิษฐานว่าน่าจะเป็นแรงบันดาลใจในการกำหนดรูปร่างของพระพุทธรูป โดยรูปดอกบัวมีลักษณะที่ส่วนล่างขยายตัวออกไปในบริเวณว่างรอบตัวเป็นเส้นโค้งโค้งออกทั้ง 2 ด้านด้านล่างดูโค้งมนในขณะที่ปลายด้านบนดูพุ่งขึ้นสูงขึ้น

3.1.3 การวิเคราะห์รูปทรงและปริมาตร

ลักษณะของรูปทรงคือมิติที่เพิ่มออกมาจากรูปร่างในลักษณะความนูนหรือเว้าเข้าไป การกล่าวถึงรูปทรงของพระพุทธรูปชินราชคงจำเป็นต้องกล่าวถึงปริมาตรที่เกิดขึ้นควบคู่กันไป ทั้งนี้เนื่องจากพระพุทธรูปส่วนใหญ่นิยมสร้างให้มองได้ด้านเดียวการมีปริมาตรเป็นการสร้างความนูนในส่วนต่าง ๆ เช่น บริเวณพระอุระ พระอังสา ซึ่งความนูนเหล่านี้ช่วยเพิ่มความหนาให้รูปร่างแล้วยังช่วยทำให้เส้นโค้งรอบนอกองค์สัมพันธ์กับปริมาตรภายใน ดังนั้นจะเห็นได้ว่าปริมาตรในรูปทรงของพระพุทธรูปมักมีลักษณะกลมกลึงดูแล้วลื่นไหลต่อเนื่องสอดคล้องกับเส้นรอบนอก เมื่อมองไปรอบ ๆ องค์พระแล้วไม่รู้สึกขัดตา ในส่วนเส้นขอบจีวรและ ชายสังฆาฏิจะสร้างเป็นปริมาตรเล็กน้อยในลักษณะนูนต่ำเท่านั้น



ภาพ 10 แสดงปริมาตรในพระพุทธรูปสุโขทัย
(ที่มา : สมเกียรติ โสพะรัตน, 2549, หน้า 78)

จากที่กล่าวมาว่าปริมาตรมีความสัมพันธ์กับเส้นรอบนอกทั้งหมดนั้น จะพบเห็นได้จากอีกตัวอย่างหนึ่ง คือ พระพุทธรูปสุโขทัยหมวดใหญ่ปางเสด็จดำเนินลงจากสวรรค์ขึ้นดาวดึงส์ หรือ พระพุทธรูปปางลีลาซึ่งเป็นพระพุทธรูปอีกองค์หนึ่งซึ่งงดงามและแสดงถึงความสามารถของช่างในการสร้างปริมาตรทาง 3 มิติได้เป็นอย่างดี ดังที่ ศ.ดร. สันติ เล็กสุขุม (2552 , หน้า 106) เคยกล่าวถึงไว้ดังนี้

“ มุมมองพระพุทธรูปที่เหมาะสมคือด้านตรง หรือด้านเฉียงเพราะหากมองด้านข้าง จะแลเห็นสัดส่วนที่นูนใหญ่เกินจริงของพระอุระ (หน้าขา) และพระอุระ (หน้าอก) ดังนี้เชื่อว่าช่างเจตนาเพิ่มความนูนเพื่อไว้สำหรับมุมมองด้านหน้า ซึ่งจะกินตาเห็นความอิมของปริมาตร คุณค่าอีกประการหนึ่งของพระพุทธรูปลีลาองค์นี้ บางท่านอาจเห็นด้วยว่าเป็นความพอดีของเส้นนอกที่ลื่นไหลได้จังหวะสอดคล้องกับความนูนและความเว้าของปริมาตรในเชิงประติมากรรม”



ภาพ 11 พระพุทธรูปสุโขทัยปางลีลา

(ภาพจากวัดเบญจมบพิตรดุสิตวนารามราชวรวิหาร กรุงเทพมหานคร)

3.1.4 การวิเคราะห์ขนาดและสัดส่วน

ขนาดและสัดส่วน เป็นคำที่มีความหมายทั้งคล้ายกันและแตกต่างกันเล็กน้อย แต่มีความความสัมพันธ์กันตลอดเวลา คือเป็นความสัมพันธ์ (Relative) ของส่วนย่อย (Detail) กับส่วนรวม (Mass) กล่าวคือ ขนาด เป็นส่วนย่อย (Detail) หมายถึง ขนาดความใหญ่ความเล็ก ความกว้าง ความยาว หรือ ความลึก ของสิ่งใดสิ่งหนึ่งซึ่งวัดได้ตามมาตราที่มนุษย์ได้กำหนดหน่วยวัดขึ้นมาเพื่อเป็นมาตรฐานใช้เรียกกัน ส่วน สัดส่วน เป็นส่วนรวม (Mass) หมายถึง ความสัมพันธ์ระหว่างสิ่งสองสิ่งที่มีขนาดต่างกัน เช่น การที่จะระบุว่าขนาดนั้นมีความใหญ่ เล็ก หรือมีความเหมาะสมพอดีแค่ไหนนั้นต้องนำไปเปรียบเทียบกับขนาดโดยส่วนรวม (Mass) ที่เรียกว่าสัดส่วน (Proportion) (วิวัฒนาการ เชื้อนสุวรรณ , หน้า 167)

พระพุทธรูปจีนราชตามที่ได้มีการบันทึกไว้มีขนาด หน้าตัก 5 ศอก 1 คืบ 5 นิ้ว มีส่วนสูง 7 ศอก 15 นิ้ว (รวมพระรัศมี) คิดเป็นสัดส่วนประมาณตาม ความกว้าง : ความยาว ได้เท่ากับ 1 : 1.4 ความงามของสัดส่วนยังไม่มีกฎเกณฑ์ที่แน่นอนตายตัว มีแต่เพียงความเชื่อที่สอดคล้องกันในสังคมแต่ละยุคแต่ละสมัยเท่านั้น เช่น ชาวกรีกสมัยโบราณประมาณศตวรรษที่ 5 ก่อนคริสต์ศักราช เชื่อว่า สัดส่วนของสี่เหลี่ยมผืนผ้าที่งามที่สุดจะต้องมีสัดส่วน 1 : 1.618 หรือประมาณ 2 : 3 สัดส่วนนี้มีความสัมพันธ์กันดีมาก ใช้ในการสร้างวิหารพาร์เธนอน (Parthenon) ที่มีชื่อเสียงโด่งดังของประเทศกรีก และจากสัดส่วนที่งามของวิหารพาร์เธนอนนี้เอง นักออกแบบทั่วโลกต่างยอมรับและนำสัดส่วนนี้ไปประยุกต์ใช้กับงานออกแบบทุก ๆ ด้าน เช่น งานทางด้านสถาปัตยกรรม ประติมากรรม หัตถกรรม ตลอดจนงานออกแบบเฟอร์นิเจอร์ต่าง ๆ ในสมัยต่อ ๆ มาได้มีผู้คิดสัดส่วนของสี่เหลี่ยมผืนผ้าที่ต่างออกไป โดยใช้ระบบราก (root) สัดส่วนของราก 2 คือ 1 : 1.414, สัดส่วนของราก 3 คือ 1 : 1.732 , สัดส่วนของราก 4 คือ 1 : 2.000 และสัดส่วนของราก 5 คือ 1 : 2.236 แต่ไม่โด่งดังเท่ากับสัดส่วน 1 : 1.618 (ชะลูด นิยมเสมอ, 2531, หน้า 163)

วิธีการสร้างพระพุทธรูปในกรรมวิธีโบราณได้มีการกำหนดขนาดและสัดส่วนไว้ดังนี้

“...ถ้าจะสร้างพระพุทธรูป นำตักแต่สามคอกขึ้นไป ให้เอาส่วนนั้นตั้งขึ้นแต่ พระบาทล่าง ถึงพระอุระเป็นกำหนด ถ้าจะไซ้ขึ้นน้อยหนึ่งให้เอาจดหว่าง พระขนง แม้น พระเจ้าองค์ยอมให้เอาจดปลายพระนาสิก จึงจะเห็นทรงสูง แล้ว ให้เอาส่วน พระภักตร์ ขวางพระอุระให้จดปลายนมทั้งซ้ายขวาแล้ว ให้เอาส่วน พระภักตร์สอบ แต่บั้นพระองค์ถึงพระสอเป็นสามส่วน ไซ้ออกส่วนละนิ้ว แล้วให้ เอาส่วนพระภักตร์ สองส่วนกึ่งขวางเป็นพระพาหา แล้วให้เอาส่วนพระภักตร์ไล่ โดยหนาเสมอหลังมา จดนมจงได้ แล้วให้ปันส่วนพระหัตถ์พระกรทั้งสามท่อน เอาส่วนพระภักตร์เข้าสอบ ส่วนต่อส่วน แล้วให้เอาส่วนพระภักตร์วางแต่สต่อ ออกไปจงได้เสมอพระบาท แล้ว ให้เอาส่วนพระภักตร์ ตั้งแต่พระบาทขึ้นมาจงได้ เสมอพระหัตถ์ อนึ่งให้สอบเอาแต่ พระนาสิกมาเสมอพระหู ขวางลงเป็นผ้า สังฆาฏี แล้วให้ทำพระภักตร์เป็นสามส่วน เอาส่วนหนึ่งตั้งขึ้นแต่พระอุระสูง เสมอเส้นพระศก แล้วให้เอาส่วนนั้นหยั่งแต่พระเกษมาลาออกมาตรงพระอุระ แล้วให้เอาส่วนนั้นตั้งขึ้นไปเป็นวงทริก (เป็นวงโค้งนูน) แล้วให้เอาดวงพระภักตร์ ไซ้ส่น้อย (ปรับเล็กน้อย) เป็นพระรัศมี อนึ่งให้ปันคลอง พระเนตรเป็นสี่ส่วนไว้หัว ตาส่วนหนึ่ง ส่วนหนึ่งเป็นตาดำ สองส่วนเป็นหางตา ถ้าจะ ทำพระบาทแต่สัน ตลอดปลายนิ้ว ให้เอาส่วนพระภักตร์ พระกรรณก็เอาส่วน พระภักตร์ แต่ลดเสีย พอสมควร...” (ตำราสร้างพระพุทธรูป, 2463, หน้า 12-13)



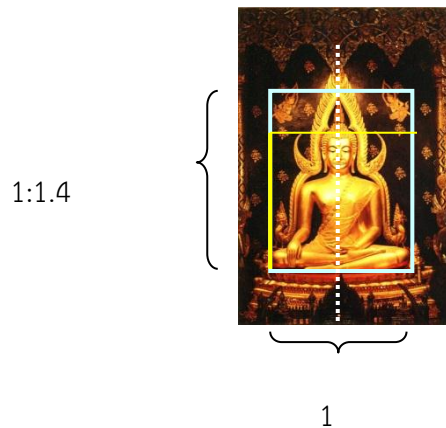
ภาพ 12 สัดส่วนพระพุทธรูปจากตำราสร้างพระพุทธรูป

(ที่มา : พิริยะ ไกรฤกษ์, 2551)

ขนาดและสัดส่วนจากตำราการสร้างพระพุทธรูปแสดงให้เห็นว่าต้อง กำหนดความยาวหน้าตักขึ้นมาก่อน จากนั้นจะนำขนาดที่ได้มากำหนดเพื่อหาความสูงตั้งแต่ฐานล่างสุดไป จรดขอบบนของพระเศียรบริเวณพระอุระ (ไรพระอุระ) จะได้ความสูงและความยาวคร่าวๆจากนั้นจึงค่อยมา หาขนาดของพระพักตร์และไซ้ขนาดของพระพักตร์เป็นจุดกำหนดขนาดส่วนอื่น ๆ ต่อไป

ข้อสังเกตหนึ่งจากบันทึกการสร้างพระพุทธรูปนี้ขนาดและสัดส่วนต่าง ๆ มิได้กำหนดไว้อย่างตายตัวปรับเปลี่ยนได้ตามความเหมาะสม เช่น “...ถ้าจะสร้างพระพุทธรูป นำตักแต่

สามศอกขึ้นไป ให้เอาส่วนนั้นตั้งขึ้นแต่ พระบาทล่างถึงพระจุไรเป็นกำหนด ถ้าจะไขขึ้นน้อยหนึ่งให้เอา จดหว่าง พระขนง แม้นพระเจ้าองค์ยอมให้อาจดปลายพระนาสิก จึงจะเห็นทรงสูง...”



ภาพ 13 การกำหนดสัดส่วนความกว้าง : ความสูงในพระพุทธรชินราช

(ที่มา: <http://www.dhammadjak.net>)

ในภาพผู้วิจัยได้ทดลองร่างเส้นเป็นรูปสี่เหลี่ยมรอบองค์พระก่อนจากนั้น ลากเส้นกึ่งกลางแบ่งส่วนสมมาตรซ้ายและขวา และนำความยาวของหน้าตักพระกำหนดเทียบสัดส่วนกับ ความสูงตั้งแต่ฐานพระบาทจนถึงยอดสุดของเปลวจะได้สัดส่วนของ ความกว้าง : ความสูง เท่ากับ 1 : 1.4

3.1.5 การวิเคราะห์พื้นผิว

พื้นผิวเป็นคุณสมบัติทางทัศนธาตุอย่างหนึ่งที่แสดงความรู้สึกของรูปนั้น ๆ เช่น ความรู้สึกแข็ง หยาบ ขรุขระ โปรงใส ละเอียด บางครั้งพื้นผิวอาจมีลวดลายประกอบไปด้วย พื้นผิวที่เป็นลักษณะสำคัญของพระพุทธรูปสุโขทัยคือลักษณะที่เรียบเนียนประสานไปกับปริมาตรที่กลมกลึง และพระพุทธรูปบางองค์นิยมทำผิวเป็นโลหะจำพวกทองคำหรือทองเหลือง มีลักษณะมันวาว สะท้อนแสงซึ่งลักษณะของพื้นผิวแบบนี้จะช่วยเพิ่มความรู้สึกที่ดูเรียบง่าย มีคุณค่า โปรงเบา



ภาพที่ 14 แสดงลักษณะพื้นผิวที่เรียบ มันวาว ของพระพุทธรชินราช

(ที่มา: <http://www.dhammadjak.net>)

3.2 การวิเคราะห์คุณสมบัติด้านโครงสร้าง

3.2.1 เอกภาพ (Unity)

เอกภาพคือความเป็นอันหนึ่งอันเดียวกัน ความเป็นหน่วยเดียวกัน “เอกภาพเป็นกฎของธรรมชาติที่ควบคุมทุกสิ่งตั้งแต่จักรวาลจนถึงปรมาณู เอกภาพประกอบด้วยกฎของดุลยภาพ (Balance) กฎการรวมตัว(Cohension) และกฎของความเป็นระเบียบ (Order) (ชะลูด นิ่มเสมอ, 2539, หน้า 150) เอกภาพในพระพุทธรูปสุโขทัยเป็นการผสมผสานจังหวะลีลาของเส้นโค้งลูกคลื่นประสานกลมกลืนกับปริมาตรที่กลมกลิ้งไปตลอดทั้งองค์พระ

3.2.2 ดุลยภาพ (Balance)

ดุลยภาพ หมายถึง การถ่วงน้ำหนักหรือแรงปะทะที่เท่ากัน แต่ในทางศิลปะ ดุลยภาพมีความหมายรวมไปถึงความประสานกลมกลืนความพอเหมาะพอดีของส่วนต่าง ๆ ในรูปทรงหนึ่งหรือในงานศิลปะชิ้นหนึ่ง(ชะลูด นิ่มเสมอ, 2539, หน้า 164) ดุลยภาพในพระพุทธรูปแบบสุโขทัยมักจะเป็นดุลยภาพแบบสมมาตรถ้าลากเส้นแกนกลางจากมุมมองด้านหน้าแบ่งรูปออกเป็นด้านซ้ายและด้านขวา จะพบว่าทั้ง 2 ด้าน มีลักษณะที่เท่ากันหรือใกล้เคียงกัน

3.2.3 จังหวะ (Rhythm)

จังหวะ คือ การซ้ำที่เป็นระเบียบจากธรรมดาที่มีช่วงห่างเท่า ๆ กันมาเป็นระเบียบที่สูงขึ้นซับซ้อนขึ้นจนถึงขั้นเป็นรูปทรงทางศิลปะ จังหวะในงานศิลปะคือการซ้ำอย่างมีเอกภาพและความหมาย จังหวะ เป็นกฎเกณฑ์ข้อหนึ่งของเอกภาพที่เกิดจากการซ้ำของรูปทรง ดังนั้นจังหวะในพระพุทธรูปสุโขทัยเป็นความกลมกลืนที่เกิดจากจังหวะของเส้นและรูปทรงเป็นสำคัญ การประสานรับกันของเส้นรอบนอกที่ปรากฏจากรูปทรงให้ความรู้สึกซ้ำจากภาพโดยรวมไปหาส่วนประกอบปลีกย่อย เช่น เส้นโค้งรอบโรพระศกที่เป็นจังหวะสอดรับและต่อเนื่องกับเส้นโค้งของพระกรรณ เป็นต้น ตัวอย่างดังกล่าวจะพบเห็นได้ตลอดทั่วองค์พระตั้งแต่ส่วนปลีกย่อยจนถึงส่วนใหญ่



ภาพ 15 ลายเส้นแสดงจังหวะความเคลื่อนไหวของเส้นรอบนอกในมุมมองด้านหน้า
(ที่มา: <http://www.dhammadjak.net>)

การแปลความหมาย (Interpretation)

จากการวิเคราะห์คุณสมบัติต่าง ๆ ในพระพุทธรูปสุโขทัยจะพบว่า คุณสมบัติด้านความหมายที่เกิดจากรูปแบบในธรรมชาติพัฒนาการจนมาสู่รูปแบบทางอุดมคติตามจินตนาการ มีความสอดคล้องกับ

คุณสมบัติทางทัศนศิลป์อย่างแยกออกจากกันไม่ได้ แม้ว่ารูปแบบบางประการจะได้รับอิทธิพลจากศิลปะต้นแบบอื่น ๆ แต่ท้ายสุดก็สามารถพัฒนาจนเกิดเป็นเอกลักษณ์เฉพาะแบบสุโขทัย

ความหมายทางอุดมคติในทางพุทธศาสนาเป็นแรงบันดาลใจสำคัญต่อการสร้างรูปทรงและทัศน-ธาตุต่าง ๆ ทั้งนี้ต้องพิจารณาวัตถุประสงค์เบื้องต้นในการสร้างพระพุทธรูปด้วย

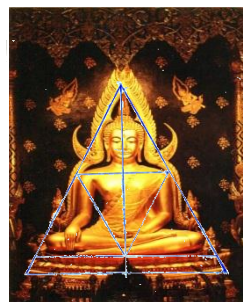
พระพุทธรูปเป็นวัตถุตัวแทนถึงองค์สมเด็จพระสัมมาสัมพุทธเจ้าภายหลังจากที่พระองค์ตรัสรู้แล้วบรรลุปุริญาณดังกล่าวที่ว่า

“ความหมายของพระพุทธรูปแบบสุโขทัยเป็นรูปพระพุทธรองค์เมื่อเสด็จตรัสรู้ พระสัมมาสัมโพธิญาณแล้วระบบกายวิภาคและสรีระต่างๆ ผ่อนคลายพระองค์อยู่ในความสงบนิ่งอย่างแท้จริง พระพักตร์สงบมีรอยยิ้มเล็กน้อย แสดงถึงตื่นเกิดขึ้นภายในอย่างสมบูรณ์ ภายหลังจากตรัสรู้แล้วพระองค์อยู่ในห้วงแห่งพระนิพพานมากกว่าห้วงแห่งโลก” (ศิลป์ พีระศรี, 2546, หน้า 285-288)

ซึ่งหากจะวิเคราะห์ความหมายจากคำกล่าวข้างต้นจะจำแนกได้ดังนี้

1. ความสงบนิ่งผ่อนคลายภายหลังพระองค์เสด็จตรัสรู้แล้ว
2. ความปิติอันเกิดขึ้นภายใน
3. ภาวะนิพพานซึ่งอยู่เหนือภาวะโลก

ความสงบนิ่งผ่อนคลายภายหลังพระองค์เสด็จตรัสรู้แล้ว วิเคราะห์ได้จาก คุณสมบัติทางทัศนศิลป์เกี่ยวกับเส้นโครงสร้างทางความคิดในลักษณะรูปสามเหลี่ยมที่ได้สัดส่วนและความสมดุลแบบสมมาตร เมื่อทดลองปรับเปลี่ยนเส้นโครงสร้างของพระพุทธรูป แม้จะยังรู้สึกถึงความสงบนิ่งได้จากรูปโครงสร้าง-สามเหลี่ยมแต่ความรู้สึกที่ผ่อนคลายเปลี่ยนแปลงไป ภาพโครงสร้างสามเหลี่ยมทรงสูงให้ความรู้สึกที่ไม่มั่นคงในขณะที่ภาพโครงสร้างสามเหลี่ยมด้านเท่าให้ความรู้สึกที่หนักแน่นเกินไป



ภาพ 16 เปรียบเทียบการทดลองเปลี่ยนแปลงรูปโครงสร้างของพระพุทธรูปชินราช

ปริมาตรที่กลมกลึงและพื้นผิวที่เรียบเนียนของพระพุทธรูปสุโขทัย ช่วยให้พระพุทธรูปดูอ่อนคลายมากกว่าลักษณะปริมาตรที่เป็นกล้ามเนื้อตามหลักสรีระมนุษย์ในพระพุทธรูปแบบคันธารราฐ ดูจากภาพเปรียบเทียบ



ภาพ 17 เปรียบเทียบพระพุทธรูปสุโขทัยกับพระพุทธรูปแบบคันธารราฐ
(ที่มาภาพพระพุทธรูปแบบคันธารราฐ : <http://www.antiqueofsiam.com>)

และลักษณะทางอุดมคติของพระพุทธรูปสุโขทัย ได้แก่ พระสรีรกายสดชื่นดุจดวงดอกปทุมชาติ และมีพระฉวีวรรณดุจทองคำเปล่งปลั่งผ่องใสอยู่เป็นนิตย์



ภาพ 18 พระพุทธรูปชินสีห์แสดงลักษณะพื้นผิวที่เรียบกลึงและมันวาว
(ที่มา: <http://www.dhammathai.org>)

ความปิติอันเกิดขึ้นภายใน วิเคราะห์ได้จากธรรมชาติของความปิติ เมื่อเกิดขึ้นกับใครย่อมทำให้ผู้นั้นรู้สึกปลาบปลื้มใจ มีหน้าตาและกายวาจาชื่นบานแจ่มใสเป็นพิเศษ บางทีก็ทำให้รู้สึกซาบซ่านไปทั่วร่างกายซึ่งเกิดจากปิติแผ่ซ่านไปทั่วร่างกาย และทำให้จิตใจของผู้นั้นเข้มแข็ง ไม่รู้สึกเหนื่อยหน่ายต่ออารมณ์ อาการปรากฏของปิตินี้ คือ ทำให้จิตใจฟู่อิมเิบขึ้นมาตัวเบาเป็นลักษณะที่เรียกว่า อุพเพงคาปิติ

คุณสมบัติทางทัศนศิลป์เกี่ยวกับองค์ประกอบโดยรวมดูสงบนิ่งจากโครงสร้างรูปสามเหลี่ยม แต่ในรายละเอียดของเส้นภายในเป็นจังหวะล้อสลับไปมาดูเคลื่อนไหวเป็นระลอกสลับกันไปมา ลักษณะอาการของปิติที่กล่าวถึงอาจเทียบเคียงได้กับลักษณะของเส้นโค้งที่เคลื่อนไหวเป็นจังหวะสอดรับสลับกันไป

มากลมกลืนตลอดทั่วทั้งองค์พระไม่ว่าจะมองจากมุมใด และลักษณะทางอุดมคติเกี่ยวกับพระโอษฐ์ผู้มี
 สันฐานอันงามดุจแยม



ภาพ 19 แสดงเส้นที่เป็นจังหวะเคลื่อนไหวแสดงความกลมกลืน
 (ที่มา: <http://www.dhammadjak.net>)

ภาวะนิพพานซึ่งอยู่เหนือภาวะโลก วิเคราะห์ได้จากคุณสมบัติทางทัศนศิลป์เกี่ยวกับทิศทางของ
 เส้นโดยรวมของรูปทรงภายนอกที่พุ่งขึ้นสู่ด้านบนตั้งแต่ส่วนฐานจรดพระเศียร และลักษณะทางอุดมคติมี
 ความวิจิตรไปด้วยระเบียบพระเกตุมาลา มีรัศมีเปล่งอยู่เหนือพระเศียรกล่าวคือพระรัศมีอันโชติช่วงขึ้น
 เบื้องบนพระอุตม์คสิโรตม์ (กะโหลกศีรษะ) หมายความว่า มีรัศมีเปล่งอยู่เหนือพระเศียรของพระองค์

สรุปผลและข้อเสนอแนะ

จากผลการวิเคราะห์คุณสมบัติทางทัศนศิลป์และลักษณะทางอุดมคติในพระพุทธรูปสุโขทัย จะ
 พบว่าเนื้อหาการพรรณนาความหมายและคุณค่าทางความงามของพระพุทธรูปสุโขทัยที่กล่าวไว้ดีแล้วโดย
 ศาสตราจารย์ศิลป์ พีระศรี แต่หากจะช่วยให้เนื้อหาการพรรณนานี้ให้ชัดเจนยิ่งขึ้นสามารถวิเคราะห์ร่วม
 ด้วยทฤษฎีทางทัศนศิลป์และความหมายบางประการจากอุดมคติทางศาสนาในการสร้างพระพุทธรูปได้

ทัศนธาตุเป็นปรากฏการณ์พื้นฐานอันดับแรกที่มีผลต่อการมองเห็นจากนั้นจึงค่อยพัฒนาไปเป็น
 ความรู้สึก ดังนั้นเมื่อจำแนกส่วนประกอบที่เป็นทัศนธาตุแต่ละชนิดออกมาพบว่าอารมณ์ความรู้สึกที่มีอยู่
 ในพระพุทธรูปถูกแสดงออกไปตามลักษณะของทัศนธาตุเหล่านั้น และจะสัมพันธ์กับความหมายอุดม
 คติทางศาสนาด้วยสรุปได้ดังนี้

ขั้นที่ 1 การพรรณนา

คุณค่าทางความงาม ความหมายทางศาสนาและหลักการทางทัศนศิลป์มีความสัมพันธ์
 สอดคล้องกัน เช่น “...ทั้งอากัปกริยาประทับนั่งเดินหรืออากัปกริยาอื่นก็จะมีลักษณะอันละมุนละไม
 ล่องลอยดุจอยู่ในสรวงสวรรค์ ด้วยลักษณะเช่นนี้ทำให้สัมฤทธิ์ที่เป็นวัสดุในการสร้างพระพุทธรูปกลับดูเบา
 รวากับไม่มีตัวตน การทำให้พระพุทธรูปดูราวกับมีชีวิตจิตใจเช่นนี้ก็มีได้ทำให้ลักษณะทางโครงสร้างทาง
 ประติมากรรมต้องเสียไป เพราะเหตุว่าแม้รูปร่างของพระพุทธรูปจะสร้างขึ้นในรูปทรงเรียบง่ายขาดความ
 เป็นจริงทางกายวิภาค ทำขึ้นตามอุดมคติอันสูงส่ง แต่ก็ได้รับการปั้นขึ้นด้วยมือชั้นเลิศ” และคำกล่าวนี้

ได้ถูกตรวจสอบวิเคราะห์ในขั้นตอนที่ 2 และ ขั้นตอนที่ 3 แล้วเชื่อว่าเป็นการพรรณนาถึงคุณค่าในพระพุทธรูปสุโขทัยด้วยความเข้าใจทางประติมากรรมและอุดมคติทางพุทธศาสนาเป็นอย่างมาก

ขั้นที่ 2 การวิเคราะห์ทางทัศนศิลป์

พระพุทธรูปสุโขทัยเป็นการสร้างรูปทรงที่เป็นอุดมคติมากกว่าที่จะเลียนแบบลักษณะความเป็นจริงในธรรมชาติเนื่องจากพระพุทธรูปเป็นตัวแทนของบุคคลที่มีลักษณะสมบูรณ์แบบ พระองค์อยู่ในภาวะเหนือปุถุชนทั่วไปและจากการวิเคราะห์คุณสมบัติทางทัศนศิลป์ ในขั้นตอนต่อมาพบว่าทัศนธาตุถูกออกแบบให้สื่อความหมายถึง ความสงบ ปิติ น่าเลื่อมใสสอดคล้องกับภาวะอุดมคติที่กล่าวถึง ตัวอย่างเช่น เส้นโครงสร้างรูปสามเหลี่ยมด้านเท่ามีส่วนที่เหมาะสมให้ความรู้สึกถึงความสงบ ปริมาตรที่อิมเต็มสอดรับกับเส้นโค้งรอบนอกที่เลื่อนไหลไม่ขัดตาให้ความรู้สึก อิมเอิบ ปิติ และอ่อนโยน เป็นต้น

ขั้นที่ 3 การแปลความหมาย

ในขั้นตอนนี้ได้แสดงความสัมพันธ์จากการวิเคราะห์ ด้านความหมายของพระพุทธรูป คุณสมบัติทางทัศนศิลป์และลักษณะทางอุดมคติ ซึ่งพอจะสรุปเป็นตัวอย่างดังตารางเปรียบเทียบความสัมพันธ์ได้ ดังนี้ตารางเปรียบเทียบผลสรุปความสัมพันธ์ ด้านความหมายของพระพุทธรูป คุณสมบัติทางทัศนศิลป์และลักษณะทางอุดมคติ

| ความหมายของพระพุทธรูป | คุณสมบัติทางทัศนศิลป์ | ลักษณะทางอุดมคติ |
|--|--|--|
| 1. ความสงบนิ่ง ผ่อนคลาย ภายหลังพระองค์ เสด็จตรัสรู้แล้ว | <ul style="list-style-type: none"> - เส้นโครงสร้างทางความคิดในลักษณะรูปสามเหลี่ยมที่ได้สัดส่วนและมีความสมดุลแบบสมมาตร - เส้นรอบนอกรูปทรงที่ต่อเนื่องเลื่อนไหลให้ความรู้สึกอ่อนหวานผ่อนคลาย - ปริมาตรที่กลมกลึงอันเกิดจากการลดทอนกล้ำเนื้อตามหลักสรีระมนุษย์ให้เป็นลักษณะที่เรียบง่าย - รูปทรงพระพุทธรูปที่มีลักษณะคล้ายรูปทรงดอกบัวตูม - พื้นผิวที่เรียบเนียน | <ul style="list-style-type: none"> - พระสรีระกายสดชื่นดูจางดอกปทุมชาติสัมพันธ์กับเส้นรอบนอกและรูปทรงโดยรวมของพระพุทธรูป - มีพระฉวีวรรณดุจดวงคำเปล่งปลั่งผ่องใสอยู่เป็นนิตย์สัมพันธ์กับปริมาตรที่กลมกลึงและพื้นผิวที่เรียบเนียน |

| ความหมายของ พระพุทธรูป | คุณสมบัติทางทัศนศิลป์ | ลักษณะทางอุดมคติ |
|--------------------------------------|--|--|
| 2. ความปิติอัน เกิดขึ้นภายใน | <ul style="list-style-type: none"> - องค์ประกอบโดยรวมดูสงบนิ่งจากโครงสร้างรูปสามเหลี่ยมแต่ในรายละเอียดของเส้นโค้งทั้งภายในและภายนอกเป็นจังหวะเคลื่อนไหวเป็นระลอกสลับกันไปมาสร้างความกลมกลืนระหว่างเส้นและรูปทรง - พื้นผิวเรียบเนียนมีสีทองสุกสว่าง | <ul style="list-style-type: none"> - พระโอษฐ์มีสันฐานอันงามดูจิ้มมีลักษณะเป็นเส้นโค้งลูกคลื่น - พระสร้อยระย้าดูงดงามดั่งดอกปทุมชาติ - มีพระฉวีวรรณดูทองคำเปล่งปลั่งผ่องใสอยู่เป็นนิตยสัมพันธ์กับปริมาตรและพื้นผิว |
| 3.ภาวะนิพพานซึ่ง อยู่เหนือภาวะโลก | <ul style="list-style-type: none"> - ทิศทางของเส้นโดยรวมของรูปทรงภายนอกที่พุ่งขึ้นสู่ด้านบนตั้งแต่ส่วนฐานจรดพระเศียร | <ul style="list-style-type: none"> - วิจิตรไปด้วยระเบียบพระเกตุ-มาลา มีรัศมีเปล่งอยู่เหนือพระเศียรกล่าวคือพระรัศมีอันโชติช่วงขึ้นเบื้องบนพระอุตม์มงคลโรตม์ (กะโหลกศิระชะ) หมายความว่า มีรัศมีเปล่งอยู่เหนือพระเศียรของพระองค์ |

จากตารางเปรียบเทียบผลสรุปความสัมพันธ์ด้านความหมายของพระพุทธรูป คุณสมบัติทางทัศนศิลป์ และลักษณะทางอุดมคติเป็นข้อสรุปบางส่วนที่สามารถยืนยันได้ว่า คุณค่าและความงามในพระพุทธรูปสุโขทัยสามารถวิเคราะห์ให้เห็นประจักษ์ได้และยังมีรายละเอียดอีกมากมายน่านับการในพระพุทธรูปสุโขทัยที่สามารถนำมาวิเคราะห์โดยหลักการเดียวกันนี้ได้

ข้อเสนอแนะ

การวิเคราะห์จากตารางและขั้นตอนการวิเคราะห์ทางทัศนศิลป์เป็นเพียงตัวอย่างหนึ่งที่ผู้วิจัยได้นำมาตรวจสอบเพื่อหาคำตอบความงามในบางประเด็นเท่านั้นอาจมิได้ถูกต้องทั้งหมดตามหลักประติมานวิทยาประวัติศาสตร์ศิลปะหรือแม้กระทั่งทฤษฎีทางทัศนศิลป์ แต่มีเจตนาปรารถนาให้มีการนำเสนอคุณค่ามรดกไทยในหลากหลายมุมมอง ผู้วิจัยเชื่อว่าจากหลักการที่นำมาวิเคราะห์พระพุทธรูปสุโขทัยนี้หากนำไปประยุกต์เพื่อวิเคราะห์เพื่อหาสุนทรียภาพศิลปะไทยประเพณีในแบบอื่น ๆ อาจเป็นแนวทางหนึ่งจากอีกหลาย ๆ แนวทางที่จะช่วยสืบสานอนุรักษ์และพัฒนาศิลปกรรมประจำชาติไทยให้คงอยู่สืบไปได้

บรรณานุกรม

ภาษาไทย

- จารึกสมัยสุโขทัย. (2526). กรุงเทพฯ : กรมศิลปากร.
- ชลุด นิมเสมอ. (2539). *องค์ประกอบศิลป์*. กรุงเทพฯ: ไทยวัฒนาพานิช.
- ชำนาญ ศิริโฮม. (2548). *โลกศิลปะ “กรุงเทพฯ พ.ศ. 2535-2510 การเปลี่ยนในความคิด ศิลปะสุโขทัย”*. กรุงเทพฯ: บัณฑิตวิทยาลัย มหาวิทยาลัยเชียงใหม่.
- ตำราฐานภาพ,พระเจ้าบรมวงศ์เธอ กรมพระ. (2466). *ตำนานคณะสงฆ์. พระนคร:โสภณพิพรรฒธนากร. (พระเจ้าอนังนางเธอ พระองค์เจ้าเหมวดี โปรดให้พิมพ์ในงานศพ ขรัวยายแสง เมื่อปี กุน พ.ศ. 2466.*
- ตำราสร้างพระพุทธรูป*. (2463). พระนคร: โสภณพิพรรฒธนากร. (รองอำมาตย์ขุนสิทธิคดี (ปลั่ง คทวณิช) พิมพ์แจกในการปลงศพ สนองคุณ หลวงเป็รื่องคดีราษฎร์ (หรั่ง คทวณิช) ผู้บิดา).
- ประชุมพงศาวดาร เล่ม 1*. (2506). พระนคร: คุรุสภา.
- พรชัย พฤติกุล. (2549). *ประติมานวิทยาของพระพุทธรูปลีลาในศิลปะสุโขทัย*. กรุงเทพฯ: บัณฑิตวิทยาลัย มหาวิทยาลัยศิลปากร.
- พิพิธภัณฑ์สถานแห่งชาติรามคำแหง. (2544). *โบราณวัตถุที่สำคัญ*. [ออนไลน์]. เข้าถึงข้อมูลวันที่ 16 กรกฎาคม 2553. จาก www.thailandmuseum.com/ramkhamhaeng/hilight.htm
- พิริยะ ไกรฤกษ์. (2551). *ลักษณะไทย 1 : พระพุทธปฏิมาอัครลักษณะพุทธศิลป์ไทย*. กรุงเทพฯ: อัมรินทร์พรินต์ติ้งแอนด์พับลิชชิ่ง.
- ภัทรวรรณ วันทนชัยสุข. (ม.ป.ป.). *ความรู้เกี่ยวกับพระพุทธเจ้า*. [ออนไลน์]. เข้าถึงข้อมูลวันที่ 16 กรกฎาคม 2553. จาก www.dhammadham.org/buddha/g11.php
- ฤทธิรัตน์ ภายราช. (2540). *บัว : องค์ประกอบศิลปวัฒนธรรมไทย*. กรุงเทพฯ: กรมศิลปากร
- มานพ ถาวรวัฒน์สกุล. (2536). *ขุนนางอยุธยา*. กรุงเทพฯ: สำนักพิมพ์มหาวิทยาลัยธรรมศาสตร์ ร่วมกับมูลนิธิโครงการตำราสังคมศาสตร์และมนุษยศาสตร์
- วัฒนาพร เชื้อนสุวรรณ. (ม.ป.ป.). *เอกสารคำสอนหลักการทางทัศนศิลป์*. เชียงใหม่: มหาวิทยาลัยพายัพ.
- ศิลาจารึกสุโขทัย หลักที่ ๒ (จารึกวัดศรีชุม)*. (2527). กรุงเทพฯ: กองหอสมุดแห่งชาติ กรมศิลปากร. (จัดพิมพ์เนื่องในโอกาสฉลอง ๗๐๐ ปีลายสีไทย).
- ศิลปากร, กรม. (2536). *ราชสกุลวงศ์ ฉบับแก้ไขเพิ่มเติม*. กรุงเทพฯ: กรมศิลปากร.
- ศิลป์ พีระศรี, แปลโดย หม่อมเจ้าสุภัททิศ ดิศกุล. (2546). *จิตรกรรมและประติมากรรมสมัยสุโขทัย แสดงที่วัดตระพังทองกลาง จังหวัดสุโขทัย ใน ศิลปะวิชาการ: ศาสตราจารย์ศิลป์ พีระศรี*. กรุงเทพฯ: มูลนิธิ ศาสตราจารย์ศิลป์ พีระศรี.

สันติ เล็กสุขุม. (2549). *ศิลปะสุโขทัย*. กรุงเทพฯ: เมืองโบราณ.

_____. (2552). *ประวัติศาสตร์ศิลปะไทย (โดยย่อ) : การเริ่มต้นและการสืบเนื่องงานช่างในศาสนา*.
กรุงเทพฯ: เมืองโบราณ.

สมเกียรติ โล่เพชรรัตน์. (2549). *ศิลปะสุโขทัย*. กรุงเทพฯ: อัมรินทร์พริ้นติ้งแอนด์พับลิชชิ่ง.

ภาษาต่างประเทศ

Vickery, Michael Theodore. (1977). *Cambodia AfterAngkor: The Chronicular Evidence for the Fourteenth to Sixteenth Centuries*. Two volumes.Unpublished Ph.D. dissertation Yale University.

_____. (1977, January). A Lost Chronicle of Ayutthaya. *Journal of The Siam Society*, 65(1), 1-80.

_____. (1978, July). Review Article: A Guide through Some Recent Sukhothai Historiography. *Journal of The Siam Society*, 66 (2), 182 - 246.