



ห.ท. ท.ท.ท.ท.ท. ท.ท.ท.ท.ท.

หอสมุดศิริราชพยาบาล

กองบรรณาธิการศิริราชพยาบาล

สารศิริราช

SIRIRAJ HOSPITAL GAZETTE

ปีที่ ๕ ฉบับที่ ๑๑ พฤศจิกายน ๒๕๓๖

Volume 5, Number 11, November 1953.

ฉบับสัลยศาสตร์

ร้อมโบแองจีไอติสโอบลิตเอนแรนซ์ - สมาน สมานะวณิชย์ พ.ด.	๕๕๓
การสะกักกันสเตลเลทแก๊งเกลียนในโรคร้อมโบแองจีไอติสโอบลิตเอนแรนซ์ - เสนอ อินทรสุขศรี พ.บ.	๖๐๐
โรคโครห์น - โอภาส พลังกูร พ.บ.	๖๐๘
บทบรรณาธิการพิเศษ: การติดตามคนไข้ - กษาน จาติกวนิช F.R.C.S., L.R.C.P., D.T.M., F.A.C.S.	๖๐๘
หน้าสำหรับนิสิต: เราได้อะไรจากรายงานผู้ป่วย	๖๕๐

ข้อเอกสาร ชำว ศิษย์เก่า บันทึกรักษาสมุด

SURGERY NUMBER

* THROMBOANGIITIS OBLITERANS - Saman Samanavanich, M.D.	600
* STELLATE GANGLION BLOCK IN THROMBOANGIITIS OBLITERANS - Snee Indrasukhsri, M.B.	607
* CROHN'S DISEASE - Okas Balangura, M.B.	608
* EDITORIAL: FOLLOW - UP OF CASES - Kasarn Chatijavanij, M.R.C.S., L.R.C.P., D.T.M., F.A.C.S.	619

ABSTRACTS NEWS THE ALUMNI STUDENT'S CORNER EPILOGUE

(* With English abstracts)

คณะแพทยศาสตร์ และศิริราชพยาบาล เจ้าของ :: อวย เกตุสิงห์ พ.ด. บรรณาธิการ ผู้พิมพ์ ผู้โฆษณา :: วิชาญ เทชสิทธิ์ ผู้จัดการ
 สำนักงาน แผนกสิ่งพิมพ์ศิริราชพยาบาล :: ฉบับละ 1 บาท. หนึ่งปี (12 เล่ม) 15 บาท รวมค่าลงทะเบียน ::
 Publication of the Faculty of Medicine and Siriraj Hospital, Univ. of Medical Sciences, Bangkok.
 Hon. Editor: O. Ketusingh, M.D. Hon. Manager: Vichit Tejasit. Annual Subscription (12 Nos): Bahts. Postage extra.



สารศิริราช

SIRIRAJ HOSPITAL GAZETTE

จัดพิมพ์โดยอนุมติคณะกรรมการคณะแพทยศาสตร์และศิริราชพยาบาล

Published Under the Auspices of the Faculty of Medicine and Siriraj Hospital

ปีที่ ๕ ฉบับที่ ๑๑ พฤศจิกายน ๒๔๙๖

Volume 5, Number 11, November 1953

กรรมโอบเองจีไอติสโอบลิเตอเรนซ์

ใน พ.ศ. ๒๔๘๖ — ๒๔๙๕

สมาน สมานะวณิชย์

พ. ด.

(แผนกศัลยศาสตร์)

ห.ศ. ๓-๓๓๓๓

ในพวกโรคเกี่ยวกับหลอดเลือด, โรคกรรมโอบเองจีไอติสโอบลิเตอเรนซ์เป็นโรคที่เราพบได้บ่อยที่สุด. เกี่ยวกับสาเหตุของโรคนี้ ยังมีผู้ค้นคว้ากันอยู่มาก, เพราะยังหาทราบสาเหตุที่แน่นอนไม่สมัยก่อน ๆ เคยเชื่อว่าเกิดจากการสูบบุหรี่มาก ๆ, เป็นผลจากนิโคตินในใบยาสูบ. ชื่อนี้กำลังเสื่อมความเชื่อถือลงไป, ถัดแต่เพียงเป็นสาเหตุช่วยเท่านั้น. เกี่ยวกับเชื้อชาติ, มีการเชื่อกครั้งหนึ่งว่า, โรคนี้

เป็นเฉพาะในยิวพวกหนึ่ง, แต่ในปัจจุบันพบว่าโรคนี้มีได้ทุกเชื้อชาติ. ในชายพบว่าเป็นโรคนี้ส่วนมาก. หญิงมีเป็นน้อย. ในด้านอายุ, กล่าวหาพบในอายุระหว่าง ๒๑—๔๕ ปี; อายุต่ำกว่า ๑๕ หรือสูงกว่า ๕๕ มีน้อย.

ก่อนที่จะนำเอาสถิติของโรคนี้มาแสดง, ขอกล่าวถึงทฤษฎีของโรคนี้โดยย่อ ๆ.

พยาธิวิทยา มีหลักอยู่ ๒ ประการ:

(๑) โรคนี้ เป็นโรคที่เกิดขึ้นแก่ หลอดเลือดแดง, หลอดเลือดดำและเส้นประสาทรวมกันไป. ไม่ใช่โรคที่เกิดขึ้นแก่ หลอดเลือดแดงอย่างเดียว.

(๒) โรคนี้ เป็นได้ทั่วไป, ทุก ๆ หลอดเลือดของร่างกาย, ไม่จำเป็นจะต้องเป็นที่แขนหรือขา.

ในคานพยาธิวิทยาอาจสรุปได้ดังนี้:

(๑) มีการอักเสบเริ่มต้นที่ผนังของหลอดเลือดแดง.

(๒) มีร้อมมัยส์เกิดขึ้นในหลอดเลือด.

(๓) มีร้อมมัยส์ไหลไปทิศของหลอดเลือดดำที่คู่กันไป.

(๔) มีการอักเสบรอบ ๆ หลอดเลือด, ทำให้หลอดเลือดแดง, หลอดเลือดดำ และประสาทรวมตัวติดกันด้วยเยื่อพังผืด.

(๕) ร้อมมัยส์ที่เกิดขึ้นอาจกลับละลายเปิดช่องทางให้เลือดผ่านได้ (recanalization)

(๖) เลือดที่ไหลเลยทางไหลตามทางอื่น (collateral circulation)

อาการแจ้งและอาการพบ (๑) อาการปวดเจ็บซึ่งเป็นผลเนื่อง จาก

(ก) ผลของการเปลี่ยนแปลงของ หลอดเลือดโดยตรง.

(ข) การขาดเลือดมาสู่ทิว, รวมทั้งเส้นประสาท.

(ค) การตีบ ซ่อเข้าแทรกแซง. ฉะนั้นอาการปวดเจ็บจะเกิดเป็นอาการของ "อินเทอร์มิตเต้นต์ คลอเคชั่น", การปวดเมื่อยอยู่หนึ่ง ๆ, การปวดจากการเกิดแผลหรือแก้งกรัน, หรือปวดจากการอักเสบของหลอดเลือด.

(๒) ส่วนที่เป็นโรคนั้นเย็นและคล้ำ ซ้ำพจรส่วนนั้นเบาหรือไม่พบ.

(๓) เปลี่ยนสีไป.

(๔) มีการขวมของส่วนนั้น.

(๕) มีลักษณะของหลอดเลือดดำอักเสบ.

(๖) เกิดมีบาดแผลหรือแก้งกรัน ของส่วนนั้น.

การศึกษาค้นคว้าที่สำคัญก็คือการถ่ายภาพรังสีของหลอดเลือด, โดยฉีควัตถุทึบรังสีเข้าไป, ซึ่งจำเป็นที่จะต้องทำเสมอ.

การวินิจฉัยแยกโรค จะต้องแยก จากโรคเรย์โนต์, อาเทอร์โอสเคอโรซิส, การเกิดร้อมมัยส์หรือเอ็มโบลัสเป็นสำคัญ, ซึ่งจะไม่กล่าวไว้ ณ ที่นี้.

สารศิริราช

๓๖-๔๐ ปี	๒๒	ราย
๔๑-๔๕ ปี	๑๘	ราย
๔๖-๕๐ ปี	๒๒	ราย
๕๑-๕๕ ปี	๔	ราย
๕๖-๖๐ ปี	๑๒	ราย
๖๑-๖๕ ปี	๔	ราย

(๓) เชื้อชาติ: ไทย	๕๕	ราย	จีน	๑๓	ราย
(๔) อาชีพ: ทานา	๓๘	ราย	ไม่มีอาชีพ	๗	ราย
คาขาย	๒๒	ราย	ประมง	๓	ราย
กรรมกร	๑๓	ราย	บรรพชิต	๓	ราย
ทาสวน	๑๓	ราย	บ้านานู	๑	ราย
ทหารราชการ	๗	ราย	ทำไร่	๑	ราย

(๕) ตำแหน่งที่เป็นโรค:

(ก) เฉพาะชา:	ชาชวา	๓๗
	ชาชาย	๔๕
	ทั้ง ๒ ชา	๗
(ข) เฉพาะแขน:	แขนชวา	๖
	แขนซ้าย	๕
	ทั้ง ๒ แขน	๓
(ค) เป็นทั้งแขนและขา	๑	ราย

- (๖) การเกิดแก้งกรีน: (ก) เกิดแก้งกรีนมาแล้ว ๘๘ ราย
 (ข) ยังไม่เกิดแก้งกรีน ๒๐ ราย

(๗) ระยะเวลาที่เป็นโรคนั้น, ก่อนมารับการรักษา.

๑-๕ เดือน	๔๑ ราย
๕ เดือน - ๑ ปี	๒๑ ราย
๑ + ปี - ๒ ปี	๑๕ ราย
๒ + ปี - ๓ ปี	๑๐ ราย
๓ + ปี - ๔ ปี	๕ ราย
นานเกินกว่า ๔ ปี	๑๒ ราย



(๘) วิธีการรักษาและผล:

- (๑) ขา: (ก) การตัดนิ้วที่เป็นแฉกกรีนออก. ทุเลา ๕ ราย
 (ข) คัดขา. ทุเลา ๔๗ ราย
 ตาย ๔ ราย
 (ค) การเลาะเยื่อประสาทซิมพะเรติกที่หุ้มรอยหลอดเลือด
 ทุเลา ๓ ราย
 (ง) การเลาะเยื่อประสาทซิมพะเรติก ร่วมกับการตัดนิ้ว
 ที่เป็นแฉกกรีนออก. ทุเลา ๑๐ ราย
 (จ) การตัดลิ้นบาร์แก็งเกลียน:
 ทุเลา ๑๗ ราย
 ตาย ๑ ราย
 (ฉ) การรักษาตามอาการ: ทุเลา ๔ ราย
- (๒) แขน: (ก) ตัดนิ้วที่เป็นแฉกกรีนออก: ทุเลา ๒ ราย
 (ข) คัดแขน: ทุเลา ๓ ราย
 (ค) การเลาะเยื่อประสาทซิมพะเรติกที่หุ้มรอยหลอด
 เลือด: ทุเลา ๕ ราย

(ง) การสะกิดกันสัดเลทแก๊งเกลียน ทุเลา ๕ ราย

(๓) ไม่สมควรรับการรักษา ๔ ราย

(๕) สาเหตุที่ตาย. ทุกรายตายหลังผ่าตัด.

(ก) จากตัดข้อเสยเนองด้วยพิษ ๑ ราย

(ข) ยूरเมีย ๒ ราย

(ค) ธีรอมโบซิสของสมอง ๑ ราย

วิจารณ์ ความจริงโรคนั้นได้มีการศึกษากันมาก เพื่อดูค้นหาถึงสาเหตุและการรักษา. ในผู้ป่วยของเรา, ส่วนมากมักมาเมื่อโรคเป็นมากแล้ว, กล่าวคือเกิดแก๊งกรีนขึ้นแล้ว, ซึ่งจำเป็นจะต้องให้การรักษาโดยการตัดข้อด้วยวิธีนั้นเสีย. ใน ๑๐๘ ราย เป็นแก๊งกรีนแล้วถึง ๘๘ ราย.

เกี่ยวกับอายุของผู้ป่วยเห็นได้ว่าระหว่างอายุ ๓๐ ถึง ๕๐ ปี มีผู้ป่วยเป็นโรคนั้นมากที่สุด. ในอายุเกินไปกว่านั้น, ความจริงควรนึกถึงโรคอาร์เทอร์ไฮสเคลอโรติคแก๊งกรีนก็จริง, แต่ผู้ป่วยพวกนั้นก็มิประวัติของการเกิดโรคมามาก่อนนานอยู่แล้ว.

เกี่ยวกับอาชีพ, เห็นว่าผู้ป่วยส่วนมากเป็นผู้ที่มีอาชีพทำงานหนักมาก ๆ.

ตำแหน่งของโรค, ทั้งแขนและขาเป็นไต่ทั้งนั้น. แต่มีข้อที่น่าสังเกตก็คือแขน

เป็นน้อยกว่าขา. คงเนื่องด้วยกาไรไหลเวียนของเลือดดีกว่า.

เกี่ยวกับการรักษา, ปรากฏว่าการรักษาของเรามักมาลงท้ายด้วยการตัดแขนหรือขาเสมอ, เพราะผู้ป่วยมาในระยะแก๊งกรีนแล้ว. การเลาะเยื่อประสาทซิมพะเรติครอบๆ หลอดเลือดแดงมีประโยชน์บ้าง, แต่ให้ผลดีไม่ได้แน่นอน, เนื่องจากเราไม่ทราบตำแหน่งของธีรอมบัสชัดเจน. การทำในตำแหน่งพินธีรอมบัส, คือส่วนอกตัดไปแล้ว, แล้วก็ไม่มีผลดีอย่างไร.

ในรายที่เป็นที่ขาในระยะที่ยังไม่เกิดแก๊งกรีน, การตัดลัมบาร์ซิมพะเรติคแก๊งเกลียนปรากฏผลว่าดีมากที่สุด.

การตายจากโรคนั้นนับว่าน้อย. ใน ๑๐๘ รายตาย ๕ รายหรือ ๔.๖ เปอร์เซ็นต์.

การรักษาของเราจึงไม่มีผลดีแน่นอน

แต่อย่างไร, เพราะเรายังขาดการศึกษา
อย่างถ่องแท้ในค่านสาเหตุ, อุณหภูมิของ
ผิวหนัง, การถ่ายภาพเส้นเลือด; และ
ขาดอุปกรณ์หลายประการที่จะสนับสนุนใน
การศึกษา. ตลอดจนตัวผู้ช่วยเองยังขาด
การสนใจต่อการช่วยเจ็บของตน. สถิติ
ของเราในค่านการรักษาจึงได้ผลดีไม่สม
บูรณ์, คงที่โตแสดงมาข้างต้น.

ในที่นี้, ข้าพเจ้าขอขอบคุณ น.พ. เสนอ
อินทรสุขศรี และ น.พ. บุญจันทร์ เอี่ยมารณา ในการ

ที่ช่วยเหลือในการค้นสถิติของโรค และช่วยในการ
เขียนรายงานนี้

เอกสาร

1. I.S. Wright: Vascular Diseases in Clinical Practice, 2nd Ed. (1952).
2. Allen Barker, Hines: Peripheral Vascular Diseases. (1949).

สำหรับท่านที่สนใจ

สมุดรวมวิชาการปกแข็ง	๓๕.๐๐ บาท
สมุดรวมวิชาการปกอ่อน	๒๕.๐๐ บาท
สารศิริราชฉบับพิเศษ	๒๐.๐๐ บาท
ค่าส่งทาง ป.ณ. เล่มละ	๒.๐๐ บาท

(Abstract of the preceding Article)

THROMBOANGIITIS OBLITERANS

Statistical Study for the Years 1942 to 1951

Saman Samanavanich

M.D.

(Dept. of Surgery)

Thromboangiitis obliterans has been known for a long time but its etiology has not been adequately described. The ideal treatment is still wanting. During the ten years selected for study, 108 cases were admitted. All were men between the twenty-fourth and sixty-fifth years. The highest incidence fell in the age-group 30-50. Ninety-five patients were Thai (Siamese); thirteen were Chinese. The heavy workers (farmers, coolies, etc.) were most frequently affected. The leg was attacked more frequently than the arm, in the ratio of 13:2. The duration of the disease in most cases was between one month and three years. Eighty-eight

patients came for treatment when gangrene had already developed. Therefore the incidence of amputation was rather high, sixty in all. The mortality rate was low, about 4.5 per cent; all mortalities fell in the operated cases. Peri-arterial sympathectomy gave relief in thirteen cases; the result was not constant. Lumbar ganglionectomy seemed to be more reliable in the non-gangrenous cases, but was also more difficult; it procured relief in seventeen cases and was followed by exitus in one. Stellate ganglion block was successfully performed in 4 cases.

(Two references)

(T.K.)

การสังเกตกันสเต็มเตลเลทแก๊งเกลียน ในโรคหริอมโบเองจีไอติสโอบลิเตอเรนซ์

เสนอ อินทรสุขศรี

พ.บ.

(แผนกศัลยศาสตร์)

การสังเกตกันสเต็มเตลเลทแก๊งเกลียน จะเกิดขวางวงจรรูปร่างของประสาทซึ่งทำให้มีการบีบตัวของหลอดเลือด, ก่อผลให้มีการกลับขยายตัว. จำนวนของเลือดที่ไหลเวียนเข้าสู่หลอดเลือดฝอยเล็ก ๆ ก็ จะเพิ่มมากขึ้น, และขณะเดียวกันการไหลเวียนของน้ำเหลือง(ลิมพ์)ก็พลอยกั้นด้วย.

การสังเกตกันสเต็มเตลเลทแก๊งเกลียน นั้นปรากฏว่าได้ใช้ในการรักษาโรคต่างๆ ที่เกี่ยวข้องกับหลอดเลือดมาด้วยกัน. ในรายแองจินาเพ็คตอริส, วัณโรคซิมพะเอติกคิสโตรฟัย, การมีหริอมโบซิสของหลอดเลือดในสมอง, เขอร์ซาได้กล่าวมโนเกิดรอยต่ออีกเสีย, การฉลายของหลอดเลือดอย่างรุนแรงจากอุบัติเหตุต่างๆ, ฯลฯ, เหล่านี้ปรากฏว่าได้ผลดีเป็นที่พอใจ.

ในโรคหริอมโบเองจีไอติสโอบลิเตอเรนซ์, ซึ่งเป็นโรคที่หลอดเลือดถูกอุดกั้นลงด้วยก้อนหริอมบัส, ไม่เพียงแต่ก้อนหริอมบัสทำให้หลอดเลือดนั้นมีช่องเล็กลง, การเกร็งตัวของหลอดเลือดจากการอักเสบยังผลให้ช่องทางที่เลือดจะผ่านนั้นยิ่งเล็กลงไปอีก. ช่องยิ่งเล็กลงเท่าใด, การเกิดหริอมบัสยิ่งมีไ้มากขึ้นเท่านั้น. ฉะนั้นในโรคที่เช่น, ในระยะเริ่มต้นใหม่ๆ, การสังเกตกันสเต็มเตลเลทแก๊งเกลียน, นอกจากจะทำให้หลอดเลือดที่มาเลี้ยงแขนมีการขยายตัวให้เลือดไหลเวียนได้ก็แล้ว, ยังช่วยระงับการเกร็งตัวของผนังหลอดเลือดได้ดียิ่งขึ้นอีก. นอกจากนี้ยังจะช่วยในการรอเวลาให้หลอดเลือดคอดแลตเตอรัลเกิดพอเพียงที่จะนำเลือดไปเลี้ยงแขนนั้นได้ทั่วถึงอีกด้วย.

การสังเกตกันสเต็มเตลเลทแก๊งเกลียน,

จะทำให้ผลดีโดยไม่ต้องการความชำนาญ
 มาก, ผู้ช่วยไม่ต้องอยู่รักษาใน
 ร.พ., เพียงแต่ปฏิบัติรักษาอย่างผู้ช่วยนอก
 ใต้, ทุ่นเวลาในการรักษา, ทุ่นเศรษฐกิจ
 ค่าใช้จ่ายของสถานพยาบาล และของผู้
 ช่วยกวย. ผู้ที่มีความรู้ก็พอสมควรและ
 ชำนาญบ้างก็พอจะทำได้.

กายวิภาคศาสตร์ สเต็มเลทแก๊ง
 กลีดยน ประกอบขึ้นโดยมีการรวมตัวของ
 อินฟิเรียร์เซอรัไวคัลแก๊งกลีดยนและคอรั
 ซัลซิมพะเรทิกแก๊งกลีดยนอันแรก, และ
 จะอยู่บนต้นแอนทีโรละเทอรัล ของ
 กระดูกคอข้อที่ ๗. อยู่ระหว่างหัวของ
 กระดูกซี่โครงที่ ๑ กับหลอดเลือดแดง
 เวิร์ทบริล. มีความยาวประมาณ ๒.๕
 ซม. แต่ขนาดอาจเปลี่ยนแปลงไปได้,
 ไม่คงที่. ด้านบนของแก๊งกลีดยนมีโคน
 ประสาทเซอรัไวคัลซิมพะเรทิกทอดตัวอยู่
 บนพังผืดซึ่งหุ้มกล้ามเนื้อของจิสตีมีสแค
 ยัลสและกล้ามเนื้อของคอ, และพังผืด
 นี้ทอดต่อเลยลงมาถึงกล้ามเนื้อ
 แอนติคัล. ทางด้านข้างมีประสาทเฟร
 นิคอยู่. ทางด้านหน้ามีปลอกแคโรติก.
 ด้านล่างมีส่วนยอดของเยื่อหุ้มปอด.

ความประสงค์ในการฉีกสัคกัณ, ไม่

เพียงแต่จะต้องการสัคกัณส์เต็ลเลทแก๊ง
 กลีดยนอย่างเดียว, หากว่าต้องการที่จะ
 สัคกัณอินเทอรัมีเคียทและมิดเคิลเซอรั
 ไวคัลแก๊งกลีดยนซึ่งอยู่เหนือขึ้นไปอีกด้วย.
 ต้องสัคกัณโพสท์แก๊งกลีโอนิคนิวโรนส์
 ที่มาสู่เซนไตท์หมักจึงจะเป็นผลดี. แต่
 ในการฉีกที่ตำแหน่งสเต็มเลทแก๊งกลีดยน
 เพียงแห่งเดียว, ก็ปรากฏว่านายแพทย์ใช้นั้น
 อาจซึมซาบไปถึงแก๊งกลีดยนทั้งกล่าววนั้น
 ได้เหมือนกัน, โดยการแพร่กระจายของ
 น้ำยาขึ้นไปตามเยื่อพังผืด.

วิธีการสัคกัณ สเต็มเลท แก๊งกลีดยน
 แต่ก่อนนี้, การสัคกัณส์เต็ลเลทแก๊ง
 กลีดยน มักทำเข้าทาง ด้านหน้า, คือ
 มุ่งฉีกเหนือหัวของกระดูกไหปลาร้าแล้วมุ่ง
 เข็มลงไปสู่หัวกระดูกซี่โครงซี่ที่ ๑ โดย
 ตรง. แต่อันตรายเกิดขึ้นได้มาก. จึง
 มีผู้ค้นหาวิธีที่จะแทงเข็ม เข้าสู่ สเต็มเลท
 แก๊งกลีดยนในแนวต่าง ๆ กัน. วิธีที่คห
 สุกในขณะนี้ คือวิธีของเมอร์พย, คือ
 การ เข้าสู่ ทาง แอนทีโรละเทอรัล ซึ่ง อาจ
 หลีกเลยงปลอกแคโรติกได้.

วิธีทำ. ให้ผู้ช่วยนอนหงาย, ใ้
 หมอนสอดเข้าที่ไคยา, ให้คือผู้ช่วยทำ

และแขน. ให้ผู้ช่วยเอียงหน้าไปด้าน
 ทรงกันข้อมือข้างที่จะฉีด. คลำหาแนว
 หลังของคลาวิคิวลาร์ เฮก ของกล้ามเนื้อ
 สเตออร์โนมาสต์คอยด์, ซึ่งอยู่หลังหลอด
 เลือดดำเอ็กซเทอรนัลจุกลาร์พอกี. ที่
 ตำแหน่งนี้ถ้ากดลงไปลึก ๆ จะคลำพบ
 ไคโรซิทหนึ่ง. ฉีด ๑ ๒ซ. โนโวเคนเข้า
 ในผิวหนังจนเป็นเม็ดนูนขึ้น. ต่อมาใช้
 เข็มฉีดยาขนาดเบอร์ ๒๒, ยาวประมาณ
 ๖-๘ ซม., แทะเข้าสู่ตำแหน่ง, บัด
 เข็มเข้าสู่แนวกล้ามเนื้อ, เอียงไปทางด้าน
 หลัง, มุ่งเข้าหากระดูกต้นคอ. หลอด
 ระยะทางฉีดโนโวเคน ๑ ๒ซ. ค่อย. ขณะ
 แทะเข็มถ้าผู้ช่วยมีการปวดเจ็บอย่าง
 หนักแฉก, แสดงว่าเข็มผ่านไปที่ทาง
 หลังมากเกินไป, จนไปถูกแขนงล่างของ
 เบรเคียลเพลกซัส. ในบริเวณนี้อาจไป
 หลอดเลือดแดงเวอรทบริลหรืออินฟเรयर
 อีเรียเรีย, ซึ่งจะมีเลือดไหลออกมาให้เห็น.
 ให้ถอนเข็มออกมาราว ๑-๒ ซม. แล้ว
 แทะใหม่ให้ค่อนมาทางด้านหน้า. เข็มจะ
 ผ่านลึกไปถึงระหว่างกระดูกคอข้อที่ ๖-๗.
 มักต้องเข้าเข็มลึกเข้าไปประมาณ ๓.๕-
 ๖ ซม. แล้วแต่ความหนาของคอ. เมื่อ
 ถูกตัวกระดูกเช่นนี้แล้ว, ให้ถอนเข็มขึ้น

มาเล็กน้อย, เพียงให้พื้นเยื่อหุ้มกระดูก
 เท่านั้น. ควรลองดูด เพื่อแน่ใจว่าเข็ม
 ไม่ได้ทะลุเข้าสู่หลอดเลือด หรือเข้าสู่ช่อง
 ไขสันหลัง. อีกประการหนึ่งก่อนจะฉีด
 น้ำยาลงไป, ควรให้ผู้ช่วยลองหายใจเข้า
 ลึก ๆ, เพื่อกว่าเข็มไม่ได้ผ่านทะลุเยื่อ
 หุ้มปอดเข้าสู่ทรวงอก. เมื่อเริ่มต้นฉีด,
 ควรทดลองฉีดน้ำยาเข้าไปก่อนราว ๑ ล.
 ซม., แล้วรอดผลว่าอาการผิดปกติ
 ประการใดเกิดขึ้นกับผู้ป่วยราว ๑ นาที.
 ถ้าเรียบร้อยจึงค่อย ๆ ฉีดน้ำยาเข้าไปอีก
 ๖-๑๐ ล. ซม. ถอนเข็มขึ้นมาอีกเล็กน้อย,
 แล้วฉีดน้ำยาอีก ๒-๓ ล. ซม.
 ที่เหลือ, เพื่อให้หน้ายาได้อยู่ในบริเวณ
 ใกล้เคียงนั้นอีก. เมื่อดังเข็มออก, ให้ผู้
 ช่วยลุกขึ้นนั่ง, แล้วทำการนวดคลึง
 บริเวณนั้น, เพื่อให้หน้ายาแพร่กระจายไป
 ทั่ว ๆ.

น้ำยาที่ใช้ อาจ เป็น โพรเคน ฮีโยโคโร
 คลอไรด์ ๒ ๒ซ., เมตีย์เคน ๒ ๒ซ. รวม
 กับ โพรเคนและแอกเวนเรลิน, แพนโต
 เคน ๐.๑๕ ๒ซ. รวมกับโพรเคน ๒ ๒ซ.

ในผู้ช่วยบางราย อาจให้ เน็มบิว ทาล
 หรือไฮโคเนล $\frac{๓}{๕}$ เกรน, ๓๐-๔๕
 นาทีก่อนฉีด., เป็นการช่วยบรรเทาอาการ

ต้นเตนและข้อมันการแพ้โปรเคน.

จำนวนน้ำยา, ใช้ประมาณครึ่งละ

๑๐-๒๐ ล. ซม.

ผลการฉีก. ที่จะทราบว่าได้ทำการฉีก
สะกดกั้นสเต็มเลทแกงเกลียนถูกต้อง, ก็
คือเมื่อหลังฉีกแล้วปรากฏ "กลุ่มอาการ
ฮอร์เนอร์" (Horner's syndrome)

ชนิดที่เจเน. กลุ่มอาการจะมีดังนี้คือ :
หนังตาบนย้อย (ตาคู้), ช่องตาเบิกข้าง
นั้นแคบ, และหนังตาล่างสูงชัน ; รู
ม่านตาแคบลง ; มีเหงื่อออกบริเวณหน้า
และหน้าผาก ; มือ, ปลายมือ, และไหล่
อุ่นและแดงขึ้น. อาการเหล่านี้จะปรากฏ
ภายหลังฉีกราว ๆ ๓-๑๐ นาที. ถ้าไม่
ปรากฏอาการเหล่านี้เมื่อพ้น ๑๐ นาทีแล้ว,
แสดงว่า การ ฉีกไม่ ถูกสเต็ม เลท แกง-
เกลียน, ควรจะทำการฉีกใหม่.

อาการแทรกซ้อนในการ ฉีด สกัด กั้น
สเต็ม เลท แกงเกลียน

อาการแทรกซ้อนที่อาจเกิดขึ้นได้แก่
(๑) อาการปวดเจ็บชั่วคราวเมื่อแทงเข็ม
ผ่านผนังตมที่มุมกระดูกต้นคอ ; (๒) การ
มีอัมพาตชั่วคราว ของแขนจาก การ หนี
ยากระจาย มา ถึง เซลเยลเพลกซัสส่วน

ล่าง (๓) การแพ้อา, โดยเฉพาะในผู้ที่
ใช้โปรเคน.

อันตรายรุนแรง ที่อาจเกิดขึ้น ได้โดยผู้
ทำไม่ชำนาญ คือ (๑) การเกิดลมหรือ
น้ำเข้าในช่องปอด, ถ้าเข็มแทงทะลุออก
ปอด ; (๒) การฉีกเยื่อเข้าสู่ช่องไขสัน
หลัง ; (๓) อัมพาตของประสาทเฟรนิก.
(๔) การฉีกเยื่อเข้าสู่หลอดเลือด.

อันตรายเหล่านี้ อาจหลีกเลี่ยงได้, ถ้า
ใช้ความระมัดระวังในการฉีก.

ผลของการรักษาโรคธรีมโบเอง
จีไอติสโอบลิเทอแรนส์ ของ แขน โดย
การสกัดกั้นสเต็มเลทแกงเกลียน

ได้ทดลองทำการรักษาวิธีนี้ในผู้ป่วย
๖ ราย. น้ำยาที่ใช้คือโนโวเคน ๑ ๒๕.
ครึ่งหนึ่ง ฉีดประมาณ ๑๕ ล. ซม. ผล
ที่ได้ยืนยันว่าดีมาก. ทั้งสรุปประวัติและผล
การรักษาในตารางที่ ๑.

การฉีดสกัดกั้นนี้ มักทำสัปดาห์ละ
๑-๒ ครั้ง, และทุกรายอาการปวดเจ็บ
หายในวันรุ่งขึ้นภายหลังฉีก, คือ ตั้งแต่
การฉีกครั้งแรก.

การฉีกเยื่อกระทำตั้งแต่ ๑ ถึง ๗ ครั้ง.
จำนวนน้ำยาโนโวเคนที่ใช้ทั้งสิ้น ตั้งแต่

ตารางที่ ๑

ประวัติและอาการ.		รายที่ ๑	รายที่ ๒	รายที่ ๓	รายที่ ๔	รายที่ ๕	รายที่ ๖
	อายุ	๓๖ ปี	๕๒ ปี	๔๗ ปี	๓๗ ปี	๔๖ ปี	๔๗ ปี
	เชื้อชาติ	ไทย	ไทย	ไทย	ไทย	ไทย	จีน
	แขนข้างที่เบ้น	ซ้าย	ขวา	ขวา	ซ้าย	ซ้าย	ซ้าย
	เบ้นมานาน	๑๐ วัน	๒ เดือน	๒ เดือน	๑ เดือน	๑ เดือน	๑ เดือน
ก่อนฉีด	ความปวดเจ็บ	+++	+++	+++	++	+++	+++
	ความอบอุ่นของปลายมือ	เย็นมาก	เย็น	เย็น	เย็นมาก	เย็นมาก	เย็นมาก
	ชีพจรเรเดียล	ไม่พบ	เบา	เบามาก	เบามาก	เบา	เบามาก
การฉีด	แก๊งกรีนปลายนิ้ว	-	+	+	-	+	++
	จำนวนครั้ง	๖	๓	๑	๓	๒	๗
หลังฉีด	ฉีดทั้งสี่ ล.ช.ม.	๗๖	๕๒	๑๐	๔๖	๓๖	๑๒๕
	ความปวดเจ็บ	หาย	หาย	หาย	หาย	หาย	หาย
	ความอบอุ่นของปลายมือ	ร้อนชื้น	ร้อนบ้าง	ร้อนชื้น	ร้อน	ร้อน	ร้อน
	ชีพจรเรเดียล	+++	++	++	++	++	++
	แก๊งกรีน	-	หาย	หาย	หาย	หาย	หาย
	อาการแทรกซ้อน	-	-	-	-	-	-
	ผลการรักษา	หาย	ทุเลา	ทุเลามาก	ทุเลา	ทุเลา	ทุเลามาก

๑๐-๑๒๕ ล.ชม. ทุกรายไม่มีโรคหรืออาการแทรกซ้อนในการฉีดยาเลย. ภายหลังฉีดยา, ซึ่งพบรอยเคี้ยวแรงขึ้น, อณูหภูมิของปลายมือและปลายแขนเพิ่มขึ้น, ความปวดเจ็บหายไป, และนิ้วที่เป็นแฉกกรนอยู่นั้นแห้ง, ตกสะเก็ดแล้วก็หายไปด้วย. นับได้ว่าผลการรักษานี้ได้ผลดีทุกราย.

พึงสังเกตว่าการรักษาด้วยการสกัดกั้นสเต็มเลทแก๊งเกลียนนั้นจะได้ผลดียิ่งก็ในระยะแรก ๆ ที่แฉกกรนยังไม่ลุกลามมาก. อาการที่เกิดขึ้นนั้นอาจเป็นเพียงผลของการเกร็งตัวของผนังหลอดเลือด, ันเกิดจากรีเฟล็กซ์เนื่องจากการอักเสบ, หรือการมีอีร้อมบัสเกิดขึ้น, แต่ก็ยังไม่โทษที่จะออกหลอดเลือดให้ตันไปหมด.

การสกัดกั้นสเต็มเลทแก๊งเกลียนทำให้เกิดผลดีขึ้นนั้น, เข้าใจว่ามันไปทำลายงจรรีเฟล็กซ์ของประสาทซิมพะเธติกไป, การเกร็งตัวของผนังหลอดเลือดก็หมดไป. หลอดเลือดขยายตัวขึ้น. การย่อย ๆ ครั้งช่วยให้การไหลเวียนของเลือดดีขึ้น และการไหลเวียนคอดละเทอจขึ้น, พอที่จะนำเลือดไปเลี้ยงปลายงได้ดี, โดยไม่ต้องผ่านในตำแหน่งอัมบัส, ผลของการรักษาจึงดี.

สรุป (๑) ได้กล่าวถึงกายวิภาคศาสตร์ของสเต็มเลทแก๊งเกลียนและวิธีการฉีดสกัดกั้นสเต็มเลทแก๊งเกลียนโดยย่อ ๆ.

(๒) ได้รายงานผลของการรักษาโรคอีร้อมบัสแองจีโอติสโอเบลิเทอเรนซ์ของแขนโดยการฉีดสกัดกั้นสเต็มเลทแก๊งเกลียนในผู้ป่วย ๖ ราย.

(๓) การฉีดทำสัปดาห์ละ ๒ ครั้ง. ผู้ป่วยคนหนึ่ง ๆ ได้รับความดีตั้งแต่ ๑ ถึง ๗ ครั้ง.

(๔) น้ำยาที่ใช้ คือ โนโวเคน ๑ ปซ., ฉีดประมาณครั้งละ ๑๕ ล.ชม. จำนวนยาที่ผู้ป่วยคนหนึ่ง ๆ ได้รับทั้งสิ้นตั้งแต่ ๑๐-๑๒๕ ล.ชม.

(๕) ผลการรักษานับว่าดี, เป็นที่น่าพอใจ. ไม่มีรายใดได้รับอันตรายแทรกซ้อนขึ้นในการฉีด.

เอกสาร

(1) J. Alfred Lee: A Synopsis of Anaesthesia, 2 nd ed., 1950.

(2) Caldwell et al: Sympathetic Block of Stellate Ganglion. Its Application in Orthopedic

Conditions. J. Bone and Joint Surg., 28: 513-52, 1946.

(3) D.R. Murphey, Jr.: Stellate Ganglion Block, A New Anterior Approach, Ann. Surg. 120: 759-763, 1944.

(4) Pollin et al: Death Following Stellate Ganglion Block, Ann. Surg. 133: 226-33, 1951.

(5) Gordon: Stellate Ganglion Block in Treatment of Subdeltoid Bursitis. J. of Intern. Coll. of Surg. 2:1951.

โปรดทวงถาม

ท่านสมาชิก : หนังสือหาย
ย้ายสถานที่
หนังสือฉบับใดขาดหาย
โปรดติดต่อแผนกจัดการ

(Abstract of the fore-going Report)

STELLATE GANGLION BLOCK IN THROMBOANGIITIS OBLITERANS

Sanoë Indrasukhsri

M.B.

(Dept. of Surgery)

Blocking of sympathetic ganglion interrupts the reflex arc for vasoconstrictor mechanism resulting in vasodilatation, increase in blood as well as lymph supplies. Stellate ganglion block has been used in the treatment of several vascular diseases. In thromboangiitis obliterans, not only is the blood vessel blocked by the thrombus but the vessel wall itself contracts as a result of inflammation. With a narrower passage the chances of thrombus formation is greater. In early stages of the disease stellate ganglion block besides causing an increase in blood supply and relaxing the vessel wall also gives sufficient time for collateral circulation to form. Other advantages are first, stellate ganglion block does not require a highly experienced surgeon, and secondly, no hospitalization is needed.

The anatomy of stellate ganglion is reviewed. The method of blocking employed by Murphey is described. The author claims that this is safer compared with earlier methods. Successful blocking is shown in 3-10 mins. by Horner's syndrome, evidenced by ptosis, narrowing of

the palpebral fissure with raised lower eye-lid, constriction of the pupil, sweating in the regions of face and forehead, and flushing of hand, finger-tips and shoulder. Possible complications are temporary pain on penetrating fascial covering of the cervical spine; temporary paralysis of the arm due to diffusion of anaesthetic to lower brachial plexus; drug idiosyncrasy, particularly in the case of procaine. Dangers from an inexperienced performer are: pneumo- or hydro-thorax; injection into the neural canal; paralysis of phrenic nerve; injection into blood vessel.

The results of stellate ganglion blocking in six patients are given in table-form. In early cases gangrene is prevented from spreading. Each patient receives two injections weekly. The total number of injections varies from one to twenty-seven. The anaesthetic used is 15 ml. 1 per cent novocaine solution. In all cases the treatment is a success. No complication is observed.

(Five references, one table)

(O.A.)

โรคโครห์น

รายงานผู้ช่วยหนึ่งราย

โอกาส พลังกูร

พ.บ.

(แผนกศัลยศาสตร์)

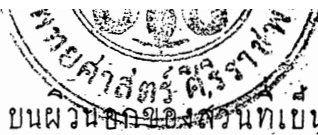
ในปี ๑๘๐๖ William Saunders ได้บรรยายกรณีอิวเลอัมคิซและหนาในผู้ช่วยรายหนึ่ง. ในปี ๑๘๒๘ Abercrombie บรรยายอีกสองราย. ในปี ๑๘๐๗ Moynihan และในปี ๑๘๐๘ Mayo Robson ได้กล่าวถึงเนื้องอกจากการอักเสบของลำไส้ใหญ่. ในปี ๑๘๑๓ Balziel บรรยายพยาธิวิทยาในผู้ช่วยอินเทอร์สติเชียลเอ็นเทอโรติสเรอริง ๘ ราย ซึ่งได้พบเชื้อโรคเพียง B. coli ในหนึ่งราย และไม่มีหลักฐานของวัณโรค. เขาสรุปว่าคงมีหลายรายที่ได้วินิจฉัยผิดว่าเป็นวัณโรค. ในปี ๑๘๓๒ Crohn, Ginzberg และ Oppenheimer แห่ง Mount Sinai Hospital ได้บรรยายโรคของอิวเลอัมคิซอย่างสมบูรณ์, โดยให้ชื่อว่า ริเจียนต์อิวเลอติส ซึ่งต่อมาได้แพร่หลายไป, และเปลี่ยนเรียกว่าโรค

โครห์น (Crohn's disease). ที่แรก Crohn เชื่อว่าพยาธิสภาพที่อิวเลอัมคิซต่างจากแกรนิวโลมาที่เกิดขึ้นที่ลำไส้ใหญ่. ต่อมาในปี ๑๘๓๖ เขาจึงลงความเห็นว่าเป็นได้ทั้งอิวเลอัมและลำไส้ใหญ่, และได้รายงานผู้ช่วย ๕ ราย.

Hadfield ในปี ๑๘๓๕ ได้บรรยายภาพจุลทัศน์ซึ่งเป็นลักษณะเฉพาะของโรคโครห์น.

พยาธิวิทยา. ตำแหน่งโรค Armitage และพวกพวกร่วมที่อิวเลอัมส่วนปลาย ๘๘ ๒๕., ลำไส้ใหญ่ ๓๘ ๒๕. และเจริญมี ๓ ๒๕. คนเคียวอาจเป็นสองอวัยวะก็ได้, คือเป็นอิวเลอ-โคไลติส. Warren และ Somers (๑๘๔๘) รายงานไว้ว่าพบที่เจริญมี ๕ ๒๕.

ที่อิวเลอัมโดยมากเข้าไปจนถึงลิ้นอิวเล



ไอซี, คล และมีความยาวเฉลี่ย ๑๐ นิ้ว ฟุต. บางทีเป็นตลอดความยาวของอิลเอ็ม และส่วนหนึ่งของเจ็วณัม, หรือเป็นตลอด ลำไส้เล็ก (Dalziel). บางทีมีส่วนที่เว้นว่าง. การมีพยาธิสภาพหลายแห่งนี้เป็น ลักษณะของ วัณ โรคมมากกว่า อิลเอไอทิส ชนิดอื่นอิสระเป็ค. ส่วนที่ตลอดอาหาร, กระเพาะหรือทิวโอคินันนั้นยังไม่มีรายงาน ที่เชื่อถือได้.

พยาธิสภาพเมื่อเริ่มเป็น ยังไม่แน่ ว่าเริ่มด้วย ริเจียนล อิลเอไอทิสปัจจุบัน หรือ ระยะแผลเขยอย่างปัจจุบัน. โครห์น ไม่เชื่อว่าการเป็นแผลเขยจะเป็นที่ตงตน. ส่วนมากของอิลเอ็มตอนปลายอีกเสยมัก พบในการผ่าตัดซึ่งเข้าใจว่าเป็น ไลต์ติงอีก เสยปัจจุบัน. ส่วนของลำไส้ที่อีกเสยขวม และแดงจัด, อาจมีเลือดออกเป็นจุด ๆ ใต้เยื่อเซรัล. ค่อมน้ำเหลืองของเมเช่น เตะรียอกเสย, และอาจมีน้ำในช่องท้อง.

พยาธิสภาพเมื่อเป็นเต็มที่ ลำไส้ ใหญ่ขึ้นโตขรอบและแดง, ผนังหนาและ แข็งเหมือนยาง. เมเช่นตะรียักอ้าจหนา, ไฟบรัล, เยื่อไขมันมากจน. ค่อมน้ำเหลือง ใหญ่และมีลึซมญ, มักมี "ทุเบอร์เคิล"

ลีชาวเล็ก ๆ บนผวนอกของส่วนที่บน, ทำ ให้มีลักษณะคล้ายวัณโรคมมาก, เมื่อค ้วยตาเปล่า, ซึ่งทำให้สับสนกันมาเป็น เวลานาน. รอยต่อระหว่างส่วนที่คักขส่วน ที่เป็นโรคมักเห็นชัดเจนบนผวนอก, ถึง แม้ว่าการเปลี่ยนแปลงที่เยื่อเมือกยังมีต่อ ไปอีก. ถ้าเป็นที่ลำไส้ใหญ่, ลักษณะผิด ไปบ้าง, คือความหนาและแข็งไม่ค่อย สม่่าเสมอ, และอาจเป็นไม่รอบ.

การเปลี่ยนแปลงที่เยื่อเมือกเป็นไ้ ต่าง ๆ. มักพบแผลบ้อย ๆ. บางทีใหญ่ มาก. แต่บางทีก็ไม่มีแผลเลย. แผลมัก จะตง, มีมากทางค่านเมเช่นตะรียและ เย็นรปไซ่ตามความยาวของลำไส้. ซันได้ เยื่อเมือกหนามาก, ทำให้รอยพับของเยื่อ เมือกขวมใหญ่และผิดรูปไป. การที่มซัน ใต้เยื่อเมือกหนารวมกับ ไฟโบรลิสในชั้น กล้ามเนื้อในระยะต่อไป, ทำให้ช่องของ ลำไส้เล็กลง. มีชัยเปอร์โตรพียทคแทน ในชั้นกล้ามเนื้อของส่วนบนขึ้นไปและใน ระยะหลัง ๆ ของโรคมอาจมีการอุดตันอย่าง สมบูรณ์เมื่อมีเศษอาหารมาติด.

พยาธิสภาพทางจุลทัศน์ Hadfield (๑๙๓๕) ได้ศึกษาไว้อย่างสมบูรณ์โดย ตรวจจับเรย์ลเช็คชัน ของเนื้อที่ใต้ มาจากร

ระยะต่าง ๆ ของโรค. ระยะแรกที่สุดคือ การเพิ่มจำนวน เซลล์เอ็นโดทีเลียลใน พอลลิเคิลน้ำเหลืองในชั้นใต้เยื่อเมือก. ต่อมาหนองมีเซลล์ยักษ์ในส่วนกลางของ พอลลิเคิลเหล่านั้น. Hadfield ได้กล่าว ว่าเซลล์ยักษ์เหล่านี้เป็นลักษณะเฉพาะของ โรคโครห์น. มันอาจมีลักษณะคล้ายวัณ-โรค, แต่มันไม่เคซีเอทและไม่มีแอซิก ฟาสท์บะซิลไล. มักมีลิ้มฟาคีคอกีมาด้วย. ในระยะนี้ผิวของเยื่อเมือกมีแผลเยอบอย่าง เล็กน้อย.

Bockus (๑๙๔๔) กล่าวว่าฮัยเปอรเพลเซียของต่อมน้ำเหลืองมากน้อยไม่คง ที่แต่พบได้ ๕๕ ปร. ใน ๒๐ ตัวอย่างที่ ตรวจ. มีระบบเซลล์ยักษ์ซึ่งไม่เคซีเอท และไม่เชื้อแอซิกฟาสท์ ๕๕ ปร. นอก นั้นพบแต่เพียงลิ้มฟอยด์ฮัยเปอรเพลเซีย ชนิดไม่สะเปซิฟิเคเท่านั้น.

ในระยะต่อไปมีการ คืบตัวของพอลลิเคิลที่ฮัยเปอรปัสติก. ช่องลำไส้แคบลง. มีแผลใหญ่ขึ้นและการติดเชือกแทรกซ้อนในชั้นกล้ามเนื้อจะทำลายลักษณะลิ้มไฟเรติคิวลาร์ฮัยเปอรเพลเซียของพยาธิสภาพที่เป็นใหม่ ๆ ไปเสีย. ชั้นต่าง ๆ ของช่องลำไส้หนาแน่นไปด้วย ลิ้มโฟซัยต์,

พลาสมาเซลล์และอีโอสิโนฟิล.

ในระยะหลังอาจมีไฟโบรลีสติกมาก, และมีฝในชั้นกล้ามเนื้อทำให้มีการยึดติดกับอวัยวะใกล้เคียง และทะลุเข้าไป เป็นฝีตุ่มลำหรือเป็นโพรงหนอง. การแตกเข้าช่องท้องทั่วไปไม่ค่อยมี. อินเทอรเนลฟิสตุลามีเกิดระหว่างอิลีอัมกับซีคัมหรือลำไส้ใหญ่ส่วนขึ้น, อิลีอัมกับซีคัมมอยด์, หรืออิลีอัมกับอิลีอัม. ทหยาภาคืออิลีโอ-วาจินัลฟิสตุล่า. ฟิสตุล่าอาจติดต่อกับภายนอก หลังการผ่าฝี ในช่องท้องเพื่อให้หนองออก, หรือหลังการตัดไส้ติ่ง, หรือเกิดขึ้นเองเป็นอัมบิวลิคัล, เพอริเอนัลและเพอริเรคทัลฟิสตุล่า.

สาเหตุของโรค สาเหตุของโรคยังไม่ทราบ. แต่มีข้อที่น่าสนใจเกี่ยวกับซอน, คือ:

(๑) วัณโรค. ก่อนปี ๑๙๓๒ ส่วนมากของโรคนี้ได้ถูกวินิจฉัยว่าเป็นวัณโรค. Wilson (๑๙๕๐) ได้แสดงรายการเปรียบเทียบให้เห็นว่าวัณโรคกำลังน้อยลงและโรคโครห์นเพิ่มขึ้น. การแยกระหว่างสองโรคนี้น่ายากมาก. จะทำ

ได้ก็โดยอาศัยการที่ไม่พบลักษณะและปฏิกิริยาของวัณโรค.

(๒) เรติคิวโลสิส Hadfield

(๑๕๓๕) ได้แสดงถึงความคล้ายคลึงระหว่างพยาธิสภาพที่เป็นใหม่ ๆ ในโรคโครห์นกับ Boeck's sarcoidosis และได้จัดไว้ในจำพวกเรติคิวโลสิส.

(๓) การอุดตันของหลอดน้ำเหลือง.

มีผู้เห็นว่าการอุดตันของหลอดน้ำเหลืองอาจเป็นสาเหตุสำคัญทำให้ไม่เช่นเคอรัยหนาและเป็นแผล. แต่ในโรคโครห์นไม่เช่นเคอรัยหนาได้เปลี่ยนแปลงทุกรายไม่. บางรายไม่เช่นเคอรัยไม่หนาและพบต่อมน้ำเหลืองแต่เพียง ๒-๓ ต่อมเท่านั้น.

(๔) การติดเชื้อไวรัส. น่าคิดถึง

มาก, เพราะพยาธิสภาพแสดงว่าเป็นการอักเสบอย่างแน่นนอน, แต่ไม่พบแบคทีเรียที่อาจเป็นสาเหตุ. มีผู้ค้นคว้าความเกี่ยวพันระหว่างโรคโครห์นกับลิมโฟกรานิวโลมาอินกิวินาเล่, แต่การทดลองไม่ได้ผล (Rodaniche, Kersner, and Palmer, 1943).

(๕) สาเหตุอื่น ๆ Felsen (๑๕๓๖)

ได้พบเชื้อที่ทำให้เกิดบิดบาซิลลารียหรือ

ได้ปฏิกิริยา คือมปลี่เมนต์ ฟิกเซชัน ในผู้ช่วยโรคโครห์นจำนวนหนึ่ง. แต่ยังไม่มีการผู้ใดพบสนับสนุน.

Warren และ Somers (๑๕๔๘)

เห็นว่าภาพจุลทัศน์นั้นเหมือนกับโรคที่เกิดขึ้นต่อสารไลบิค, และเข้าใจว่าคัยล้ออาจจะร่วงจากหลอดน้ำเหลืองของลำไส้ที่แตกและไประคายเนื้อของลำไส้.

การเพาะเชื้อจากส่วนที่เป็นโรค, จากต่อมน้ำเหลือง, และจากเลือดได้ทำกันแล้วทำกันอีก, แต่มักจะได้ผลลบเสมอ.

ลักษณะทางคลินิก. ส่วนมากเป็น

ในคนวัยหนุ่มสาว. แต่ได้มีผู้พบในเด็กอ่อนกว่า ๑๐ ปี, และในคนแก่อายุเกิน ๗๐ ปีด้วยเหมือนกัน.

การดำเนินของโรค Crohn และพวก

(๑๕๓๒) ได้แย้งโรคตามการดำเนินไว้เป็นสำพวกด้วยกัน, คือ:

๑. จำพวกมีอาการ ปวดท้องอย่างปัจจุบัน. พวกนี้ถูกผ่าตัดโดยถือว่าเป็นรายด่วน. ส่วนมากวินิจฉัยว่าเป็นโรคไส้ติ่งอักเสบปัจจุบัน. ประวัติการป่วยรุนแรงและสั้น. แต่อาการปวดท้องไม่แน่นอน, ปวดแบบโคลิค, หรืออาจจะเป็นครั้งคราว, ตลอดเวลาหลายเดือนหรือ

หลายปี. อาการรุนแรงซึ่งไม่อาจแยกจาก
ไส้ติ่งอักเสบได้ก็คือมีไข้ต่ำ ๆ, ปวดท้อง
แบบโคลิค, อาเจียนและปวดก้นกบเจ็บที่
แอ่งอิลีอิกขวา. บางทีมีก้อนในท้อง, หรือ
ท้องเดิน.

๒. จำพวกมีอาการของ แผลลำไส้.
พวกนี้มีอาการท้องเดินเป็นสำคัญ. อาการ
ปวดมีร่วมด้วย, แต่มักหายไปภายหลัง
ถ่ายอุจจาระ. ผอมและซีดลง. มีไข้ต่ำ ๆ
บ้างบางครั้ง. อาจพบเลือดในอุจจาระ
อย่างเห็นด้วยตาหรือไม่เห็น. อินเตอร์นัล
พีสต์คล่าพบได้บ่อยในผู้ป่วยจำพวกนี้.

๓. จำพวกมีอาการออกตันของลำไส้.
อาการปวดเป็นแบบโคลิค. รู้สึกท้องแน่น,
มักนอน, เป็น ๆ หาย ๆ และคลื่นไส้. การ
ถ่ายอุจจาระอาจมีการแปลกเพียงเล็กน้อย,
หรืออาจมีท้องผูก, อุจจาระเหลว, หรือมี
ทั้งสองอย่าง. อาการเหล่านี้ไม่รุนแรง
และเป็นอยู่นาน ๆ โดยไม่ทำให้ผอมลง.
ผู้ป่วยเป็นห่วงโรคของเขามาก, ส่วนหมอมักจะหาเหตุไม่ได้และเข้าใจว่าผู้ป่วยนิว-
โรติก.

๔. จำพวกมีพีสต์คล่าที่ไม่หาย. เข้า
ใจกันว่าพีสต์คล่าที่ไม่หายซึ่งพบภายหลังตัด
ไส้ติ่งหรือผ่าฝีในช่องท้องเป็นอาการแสดง

ของโรคโครห์น. การเกิดพีสต์คล่าสู่ภายนอก
นอกตนเองโดยมีไข้ภายหลังผ่าตัดพบน้อย
มาก.

การตรวจเพื่อช่วยวินิจฉัยโรค

๑. การตรวจเลือด ผู้ป่วยส่วนมาก
มักมีซีไปโครมิตอะนีเมียและโปรตีน
น้อยเนื่องจากการขาดอาหาร. ในโรคนี้
ราวสองในสามของผู้ป่วยมีเม็ดเลือดขาว
มากปานกลาง.

๒. การตรวจอุจจาระ อาจพบเลือด
โดยวิธีเคมีประมาณ ๖๐ ปร., แสดงว่า
มีแผลในลำไส้. มักไม่พบ, นอกจากท้อง
เดินมาก. หนองและเลือดที่เห็นด้วยตา
พบน้อยมาก.

๓. การตรวจทางเดินอาหารด้วย
เอ็กซเรย์ โดยวิธีให้กินยาเรียมและ
ตรวจดูเป็นระยะไป, หรือโดยสวนยาเรียม
ทางทวารหนัก, Kantor ในปี ๑๙๓๔
ได้อธิบาย "String sign" ว่าเป็นลักษณะ
เฉพาะของโรคน. โดยพบส่วนคอคคเป็น
ทางยาว, แคบและขรุขระที่ใดก็มีส่วน
ปลาย.

การวินิจฉัยแยก.

๑. ซัยเปอร์ปลาสติกอิลีโอซีกัลทูเบอร์คูลอสิส.
๒. วัณโรคลำไส้ชนิดเป็นแผล.
๓. แอ็คติโนมัยโคสิส.
๔. ลำไส้ใหญ่อักเสบชนิดเป็นแผล.
๕. โรคอื่น ๆ ที่ต้องแยกคือ มะเร็ง, ซีสต์คินและลิมโฟซาร์โคมา.

การรักษา Garlock และ Crohn (๑๙๔๕) ได้ตรวจรายงานผู้ป่วย ๑๖๔ รายและตรวจเนื้อที่ตัดจาก ๒๕ ราย, ซึ่งทำการตัดเป็นสองระยะ. พบว่ามีการหายอย่างสมบูรณ์ทุกราย. เขาพบว่าการตัดโดยทำระยะเดียวมีอัตราการตาย ๑๖.๓ ปช. และโรคกลับ ๑๙.๕ ปช., ตัดโดยทำสองระยะมีอัตราการตาย ๑๒.๐ ปช., โรคกลับ ๓๖.๓ ปช., การทำอิลีโอโคโลสโตมีย์และเอ็กสคลูชันไม่ตายเลยและโรคกลับ ๑๓.๘ ปช. เห็นว่าการรักษาโดยเอ็กสคลูชัน ไม่ลดแต่อัตราการตายเท่านั้น, ยังลดอัตราโรคกลับด้วย. ที่โรคกลับมีมากภายหลัง การตัดอย่างสอง ระยะนั้น เพราะได้รวมผู้ป่วยที่ไม่หายภายหลังการเอ็กสคลูชันอย่างเกี่ยวข้องด้วย. เขาแนะนำให้รักษา โดยเอ็กสคลูชัน อย่างเดียว,

และถ้าจำเป็นจึงทำการตัดออกภายหลัง.

Clark และ Dixon (๑๙๓๙) พบว่าภายหลังการต่อลำไส้ผู้ป่วยยังคงมีอาการพิษอยู่และมีหวังที่จะเกิดฝีตุ่มลำไส้ได้. Brown และ Donald (๑๙๔๒) พบว่าเพียง ๑๔ รายเท่านั้นที่สหายที่ภายหลังการรักษาด้วยการตัด และต่อลำไส้ในผู้ป่วย ๒๒ ราย.

Edwards (๑๙๔๘) แนะนำให้ทำการตัดออกในระยะเดียว, นอกจากผู้ป่วยจะอาการไม่ดีขึ้นหรืออันตึกแน่นมากจึงทำอิลีโอ-ทรานส์เวอร์สโคโลสโตมีย์ไว้เพื่อจะตัดออกทีหลัง.

เมื่อพบในระยะปัจจุบัน, ซึ่งไม่มีการอุดตัน, กิ่งที่ทำให้เข้าใจผิดว่าไส้ติ่งอักเสบ, ไม่ควรทำอะไรรอกจากยึดท้องและรักษาทางยา. ทั้งนี้เพราะบางรายหายได้. อย่างไรก็ตาม, ส่วนมากผ่าตัดจึงจะหาย.

การกลับเป็นอีก โดยการรักษาอย่างไรก็ตาม, มีโรคกลับได้ราว ๆ ๑๐ ปช. (Crohn, Lewis, ๑๙๕๐) ซึ่งมักเกิดเหนือ (พรอกسیمัล) ตำแหน่งที่ต่อ. สาเหตุนี้ อาจเป็นเพราะตัดออกไม่หมดหรือเพราะมีแหล่งของการกักเชื้อค้างอยู่ในต่อมหน้า

เหลืองเมเช่นเตอร์ค, ทำให้เกิดริซึม-
พลาเนเตชันยอนหลัง.

Bockus แนะนำคัดเห็นอระคัยที่ไขมัน
ของเมเช่นเตอร์คหน้าผิปรกติขึ้นไป ๖-
๑๒ นิ้ว, หรือไปต่อไปจนเลยส่วนของลำ
ไส้ที่ถ่ายเทโดยค่อมที่ใหญ่อย่างเด่นชัด.

Garlock, Crohn และพวก (๑๙๕๑)
ได้ศึกษาผู้ป่วยอยู่เป็นเวลา ๕-๒๑ ปี
และชี้ให้เห็นว่าภายหลังอิลโคโลสโตมีย
มีอันตราย ๐ ปช., และโรคกลับ ๒๒.๘
ปช. ส่วนการตัดออกมีอัตราตาย ๑๔ ปช.
และโรคกลับ ๔๖ ปช. การที่มีโรคกลับ
ช้านั้นแสดงว่าโรคอาจหายเองได้. ผู้ป่วย
ด้วยโรคนั้นส่วนมากตายด้วยลำไส้อุดตัน,
เนื่องจากมีอะโรมากรช่อง. เขาได้กล่าว
อาการที่ลำไส้เล็กออกอย่างยาวในผู้ป่วย
ที่เป็นเจนูโน-อิลโคโลสโตมียเร็ว
และไม่มีอาการรบกวนทางลำไส้, ว่าอาจ
นำไปสู่การแก้ปัญหาโรคกลับในการรักษา
อิลโคโลสโตมียการผ่าตัดต่อไป.

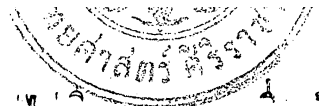
รายงานผู้ป่วย

ผู้ป่วยชาย, ไทย, คนุ, อายุ ๕๒ ปี,
รับไว้เมื่อวันที่ ๒๖ สิงหาคม ๒๔๙๕ ด้วย
อาการสำคัญว่าปวดท้องทั่ว ๆ ไปและตก

เจ็บที่ส่วนล่างข้างขวา ๑๒ ชั่วโมง.
เคยเป็นเช่นนี้ครั้งแรกเมื่อ ๑๐ ปีมาแล้ว,
และได้เข้ามาอยู่ในโรงพยาบาลโดยได้รับ
การวินิจฉัยโรคว่าเป็นไส้ติ่งอักเสบอย่าง
อ่อน. ได้รับการรักษาอย่างประทุ้งอาการ.
อาการก็ขึ้นเป็นปรกติและกลับบ้านใน ๒
สัปดาห์. ต่อจากนั้นมีอาการเช่นเดิมเกิด
ขึ้นอีกเป็นครั้งคราว, แต่ไม่รุนแรง. ครั้ง
สุดท้ายเมื่อ ๑๔ เดือนมาแล้ว. ผู้ป่วย
สลายกิจการกระทั่ง ๑๒ ชั่วโมงก่อนมาโรง
พยาบาลคราวนี้, เริ่มปวดท้องคล้ายกับ
ครั้งแรก. ปวดตอ ๆ ในท้องทั่ว ๆ ไป.
บอกไม่ได้ว่าปวดตรงไหน. คลื่นไส้แต่ไม่
อาเจียน. ถ่ายอุจจาระเหลวเป็นมดโค ๓
ครั้ง. ไม่มีมูกเลือด. อาการไม่ทุเลาผู้ป่วย
จึงมาโรงพยาบาล.

การตรวจร่างกายเมื่อแรกรับ. อุณห-
ภูมิ ๓๗.๖° ซ. ชีพจร ๙๒/ นาที. รูป
ร่างค่อนข้างอ้วน. ไม่เชื่องซึม. ลิ้นฝ้า.
ท้องไม่อืด. ผื่นหน้าท้องหนา. ไม่มีกด
เจ็บหรือหน้าท้องแข็งที่ใด. ไม่พบก้อน.
ตรวจทางทวารหนักพบว่ากดเจ็บมากที่ข้าง
ขวาของแอ่งคักกลัส. ในปอดและหัวใจ
ไม่พบความผิดปกติ.

ตรวจเลือดได้จำนวนเม็ดเลือดขาว



๒๗๐๕๐, น. ๘๐ ปช., อ. ๔ ปช., ล. ๑๔ ปช. โมโน ๒ ปช.

ได้วินิจฉัยว่าเป็นไส้ติ่งอักเสบข้างขวา ในอಂಗ์เพ็ลวิกและได้ผ่าตัดในวันนั้นโดยใช้ยาคุมสลบและรอยผ่าแม่คเบอร์เนย์สกริที่รอน. พบเย็บช่องท้องปรกติ. ไม่มีน้ำในช่องท้อง. ไส้ติ่งยาว ๓.๕ ซม., เส้นผ่าศูนย์กลาง ๔ มม., ขนาดเล็กมาก. มีเยื่อพังผืดยึดติดกับมิโซแอปเพินดิกลิสและผนังด้านหลังของช่องท้อง. แต่ไม่มีลักษณะของการอักเสบอย่างข้างขวา. ได้ตรวจกล้าไส้เล็กตั้งต้นที่ซีกขวามาจนถึงส่วนล่างของเจนนัม, ๓ หรือ ๔ เมตรจากที่ตั้งต้น, จึงพบส่วนหนึ่งของเจนนัมยาว ๑๑ ซม., มีผนังหนา, ลักษณะแข็ง, ผิวเยื่อเซโรสัสแดงจัดเนื่องจากเลือดคั่ง. เมเซ็นเทอรัยของส่วนหนา, ลักษณะคล้ายยาง, และมีต่อมน้ำเหลืองโต. ขนาดใหญ่ที่สุดมีเส้นผ่าศูนย์กลาง ๑.๕ ซม. ได้วินิจฉัยว่าเป็นโรคโครห์นและได้ตัดส่วนที่เข้นนั้นออก, ๔ ซม. เลยไปทางเหนือ (พรีอักษิมัล) และ ๗ ซม. ทางใต้ (ติสทิล), รวมทั้งเมเซ็นเทอรัยด้วย. แล้วได้ตัดกล้าไส้ไว้. เมื่อผ่ากล้าไส้ทศออกความยาวพบว่ามีรอยย่นในเยื่อเมือกส่วนเข้นโรคมีสีแดงเข้ม

และขวม, แต่ไม่มีแผล, และที่หน้าคคเห็นการขวมของชั้นไตเยื่อเมือกมาก (รูปที่ ๑). หลังผ่าตัดผู้ป่วยพบขนเป็นลำดับตามปรกติ, และกลับบ้านได้ในวันที่ ๗ หลังผ่าตัด.

การตรวจทางพยาธิวิทยารายงานว่าชั้นไตเยื่อเมือกหนามาก. การแทรกซึมของเซลล์แสดงการอักเสบ, ส่วนมากเป็นลิมโฟซัยต์, พลาสมาเซลล์และอีโอสิโนฟิล. มีไปลีมอร์ฟข้าง. บางส่วนของเยื่อเมือกมีนิโครติสหายไป. ชั้นกล้ามเนื้อและเซโรซาก็มีการแทรกซึมของเซลล์เช่นเดียวกัน. ที่ปลายบนและปลายล่างของชั้นกล้าไส้ก็ยังคงแสดงการอักเสบอยู่ด้วยเหมือนกัน, (รูปที่ ๒). ต่อมน้ำเหลืองในเมเซ็นเทอรัยแสดงว่ามีการอักเสบเรอริง. ทางพยาธิวิทยาวินิจฉัยว่าเป็นโรคโครห์น.

หลังจากผู้ป่วยกลับบ้านแล้วสหายดี, ถ่ายอุจจาระเป็นปรกติ, และกินอาหารได้. ได้ตรวจร่างกายเมื่อ ๒ เดือนครึ่งหลังการผ่าตัด, ไม่พบสิ่งผิดปกติอย่างใด. ตรวจทางรังสีไม่พบลักษณะแสดงว่ากล้าไส้คยหรือตันในที่ใด. ตรวจอุจจาระไม่พบเลือด.

ประวัติและการตรวจพบในผู้ป่วยรายนี้เมื่อแรกมาทำให้เข้าใจว่าเป็นโรคไส้ติ่งอักเสบ

เสียชีวิต. แต่เมื่อผ่าลงไปพบว่าไส้ติ่งมีเพียงการอักเสบเรื้อรังเท่านั้น. แม้ไตตกถ้าไส้ติ่งยาวเกินกว่าเนื้อเยื่อโรครักเห็นแล้ว, ยังปรากฏจากการตรวจผลที่ค้นว่าที่ปลายทศตทั้งสองนั้นยังคงมีลักษณะอักเสบอยู่, แสดงว่าไตตกออกไปมีส่วนที่ขึ้นโรค, และโรคอาจจะกลับเป็นอีกได้.

การตรวจเมื่อ ๒ เดือนครึ่งภายหลังการผ่าตัดยังไม่พบอาการและลักษณะอย่างใดที่แสดงว่ามีอาการกลับเป็นอีก, แต่จะต้องติดตามคดีต่อไป.

อนึ่งข้าพเจ้าค้นได้รายงานผู้ป่วยอีกหนึ่งราย, เป็นนายแพทย์ชายของโรงพยาบาล, อายุ ๓๓ ปี, ได้รับความผ่าตัดเมื่อ ๗ ปีมาแล้วโดยเข้าใจว่าเป็นไส้ติ่งอักเสบเฉียบ. เมื่อเปิดช่องท้องพบว่าไส้ติ่งปรกติ, แต่ส่วนปลายของอิลีอัมยาว ๔ นิ้วฟูจากทศอ กีบซี คิม พองเล็กน้อย, สีแดง, และผนังหนากว่าธรรมดา, และมีการเคลื่อนไหวน้อย. ได้วินิจฉัยว่าเป็นเทอร์มินัลไลโอติสและได้ตัดไส้ติ่งออกเท่านั้น. ตามลักษณะผิดปกติของอิลีอัมที่ไตบนทศไว้นั้น, ข้าพเจ้าเชื่อว่าอาจเป็นจริงตามทวินิจฉัยไว้. เนื่องจากในขณะที่ผู้ป่วยไปต่างประเทศ, จึงสืบถามจากผู้ใกล้ชิด

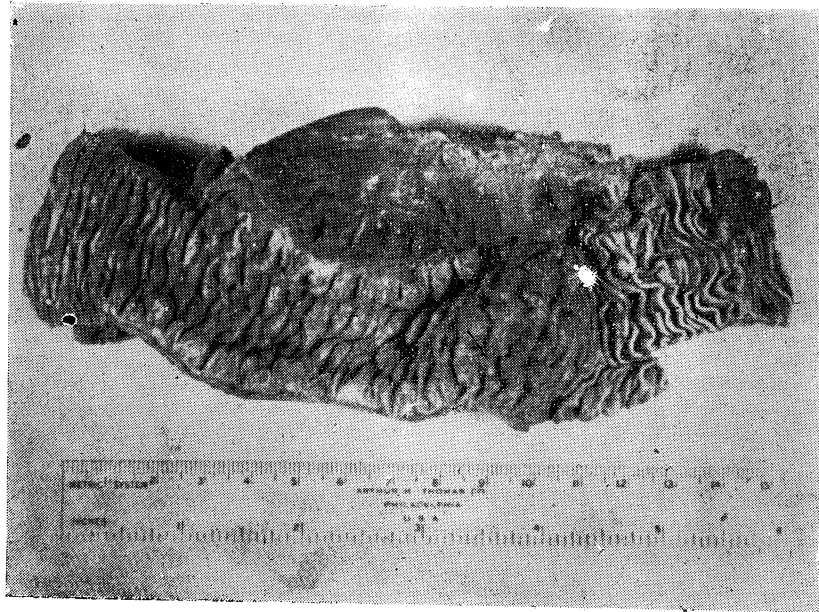
ได้ความว่าหลังจากการผ่าตัดผู้ป่วยมีอาการท้องแข็งและปวดท้องเป็นครั้งคราวเรื่อยมา. ผู้ป่วยไม่เคยได้รับการตรวจทางเดินอาหารด้วยเอ็กซเรย์. อย่างไรก็ตามอาการภายหลังการผ่าตัดนั้นชวนให้สงสัยว่าผู้ป่วยรายนี้อาจจะเป็นโรคโครห์น, และน่าจะได้รับการตรวจอย่างละเอียดต่อไปเมื่อมีโอกาส.

การที่ได้นำรายงานนี้มาเสนอก็เพราะว่ายังไม่เคยมีรายงานโรคโครห์นที่ได้สนับสนุนด้วยลักษณะทางจุลทัศน์มาก่อนเลยในบ้านเรา, เท่าที่ข้าพเจ้าสามารถสืบได้, และเพราะว่าโรคนี้อาจเป็นโรคที่ยังไม่ทราบสาเหตุ, การรักษาก็ยังไม่เห็นที่แน่นอน, จึงน่าจะเป็นประโยชน์ในฐานะเป็นแนวทางสำหรับการค้นคว้าต่อไป.

ข้าพเจ้าขอขอบ พระคุณท่านหัวหน้าแผนกศัลยศาสตร์ ที่ได้กรุณา อนุญาตให้นำเรื่องนี้มาบรรยาย. อาจารย์นายแพทย์อุดม โปษะฤกษ์ณะที่ได้กรุณาแนะนำในการศึกษา, ศาสตราจารย์สุด แสงวิเชียรที่ได้กรุณาเกี่ยวกับภาพ, อาจารย์นายแพทย์โรจน์ สุวรรณสุทธิ์ที่ได้ให้ความร่วมมือในการศึกษาทางเอ็กซเรย์เป็นอย่างดี. และแผนกพยาธิวิทยาที่ได้ให้ความร่วมมือเป็นอย่างดีเช่นกัน.

เอกสาร

1. G. Armitage and M. Wilson, Brit. J. Surg., 38: 182 (1950).



รูปที่ ๑



รูปที่ ๒

2. B.B. Crohn, L. Ginzber, and C.D. Oppenheimer, J.A.M.A. 99: 1323 (1932).
3. J.H. Garlock. and B.B. Crohn, J.A.M.A. 127:205 (1945).
4. G. Hadfield, and L.P. Garrod, Recent Advances in Pathology, p. 52 (London: Churchill, 1947).
5. H.L. Bockus, Gastro - enterology, 158 - 195 (Philadelphia and London: Saunders, 1944).
6. B.B. Crohn, Lewis' Practice of Surgery (1950).
7. Kantor, J.A.M.A., 103: 2016 (1934).
8. C.H. Edwards, Recent Advances in Surgery, p. 139 (London: Churchill, 1948).

ท่านที่ส่งขอสมุดรวมวิชาการและสารศิริราชฉบับพิเศษครั้งหลังที่สุด ถ้า
ยังไม่ได้รับหนังสือ โปรดแจ้งไปยังแผนกจัดการสารศิริราชโดยเร็ว

(Abstract of the preceding Report)

CROHN'S DISEASE

A Case Report

Okas Balangura

M.B.

(Dept. of Surgery)

After an extensive review of the present status of knowledge concerning Crohn's disease, the author presents the history of a patient admitted on the 26th August 1952 for relief of diffuse abdominal pain and tenderness which really started ten-years ago and were attributed to mild appendicitis. There was nausea, but no vomiting. Three soft stools were passed during the preceding twelve hours; there was no blood in the passages. There was a low fever (temperature 37.6°C, pulse rate 92). Abdominal examination was essentially negative. Rectal examination revealed much tenderness on the right side of the Douglas pouch. There was leucocytosis of 27,050, with 80 p.c. of neutrophils, 4 p.c. of eosinophils, 14 p.c. of lymphocytes and 2 p.c. of monocytes. The case was diagnosed as acute pelvic appendicitis and laparotomy was performed. The appendix was normal save for some adhesions. In the distal part of the jejunum, 3 to 4 meters from its beginning, the diseased part was identified, 11 cm. long, with thickened and hardened walls, and congested. The mesentery was thick, rubbery and contained enlarged lymph nodes, the biggest measuring 1.5 cm. in diameter. Crohn's disease was suspected and the affected part was resected, including apparently normal lengths, 4 and 7 cm. proximal and

distal to the part respectively. The patient stood the operation well and returned home seven days later. Re-examination two and a half months later revealed no signs of abnormality. Grossly the specimen was congested and edematous, especially in the submucosa, but there was no ulceration. Microscopically the submucous layer was much thickened, with inflammatory infiltration, chiefly of lymphocytes, plasma cells and eosinophils. Polymorphs were few. Parts of the mucosa were necrotic and sloughing. Like infiltration was seen in the muscularis and serosa. Pathologist's impression was Crohn's disease.

Inflammatory reactions were seen in both ends of the resected piece, so that recurrence was to be expected.

This is the first reported case of Crohn's disease with full histological support. Seven years ago a case with like clinical features were operated upon for acute appendicitis, in which the appendix was found to be normal, but the terminal ileum was engorged, thickened and inflamed; the case was diagnosed as terminal ileitis and only the normal appendix was removed. Whether that was also a case of Crohn's disease cannot be said for sure.

(Two figures; 8 references)

บทบรรณาธิการพิเศษ

การติดตามผู้ป่วยภายหลังการจำหน่าย

กษาน จาติกวณิช

F.R.C.S. (England), L.R.C. P. (London), D.T.M. (Liverpool), F.A.C.S.

(แผนกศัลยศาสตร์)

ในปัจจุบันนี้, หากว่ามีผู้ใดเดินเข้ามาในเขต ร.พ. ศิริราช, จะได้ยินเสียงอึกทกสับสนอดหมางทงวน. เสียงเหล่านี้เป็นเสียงจากการก่อสร้างศาลาศัลยกรรมใหม่, เพื่อให้มีที่เพียงพอที่จะปฏิบัติการผ่าตัด. ทงนทเนองจากการผ่าตัดของแผนกศัลยศาสตร์เพิ่มจำนวนชนทก ๆ บ. จะเห็นได้จากสถิติจำนวนการผ่าตัดดังนี้:

ปี พ.ศ. ๒๔๕๓:	๒,๘๒๕ ราย
ปี พ.ศ. ๒๔๕๔:	๓,๐๗๓ ราย
ปี พ.ศ. ๒๔๕๕:	๓,๑๐๘ ราย

หนึ่งชั่วโมงในระยะ ๑๐ เดือนที่ล่วงมา (ม.ค. ถึง ต.ล. ๒๔๕๖) ถ้าจะสถิติการผ่าตัดรายใหญ่ ๆ จะพบว่าดังนี้:

Transthoracic esophagectomy	19
Partial gastrectomy	50

Cholecystectomy	18
Resection of jaw	7
Subtotal thyroidectomy	39
Radical mastectomy	19
Total cystectomy	3
Nephrectomy	36
Prostatectomy	38
Frontal leucotomy and Topectomy	6

ยังมีผู้ป่วยอีกจำนวนมากที่มารอคอยเพื่อรับการรักษาใน ร.พ. โดยที่ทาง ร.พ. ไม่สามารถที่จะรับไว้ได้, เนื่องจากไม่มีที่พอ. ในหมู่ผู้ป่วยที่เป็นโรคมะเร็ง, บางรายมารอคอยรับการรักษาตั้งแต่โรครยังอยู่ในระยะที่จะรักษาได้จนโรคผ่านเข้าสู่ระยะที่หมดหวังเสียแล้ว.

เป็นที่น่าสนใจว่าระยะต่าง ๆ ของการรักษาของเราเริ่มแต่การตรวจและการระวังรักษาก่อนการผ่าตัด, การกระทำผ่าตัด, และการระวังรักษาภายหลังการผ่าตัด

แล้วนั้น, นับได้ว่าอยู่ในเกณฑ์ที่พึงพอใจสมควร. ส่วนเรื่องการศึกษาผู้ช่วย, เมื่อภายหลังที่จำหน่ายจากโรงพยาบาลไปแล้ว, ยังคงขาดพร่องอยู่มาก. เมื่อผู้ช่วยกลับบ้านแล้ว, ส่วนมากก็มีภาวะหายสูญไปเลย. เราไม่อาจทราบว่าผู้หนึ่ง ๆ จะยังคงมีชีวิตอยู่หรือเสียชีวิตไปแล้ว, โรคที่เป็นนั้นหยาบสันหรือกลายเป็นอีก, หรือมีโรคแทรกประการใด, ฯลฯ. เหล่านี้เป็นปัญหาซึ่งเราจะต้องศึกษาและเอาใจใส่ให้มากยิ่งขึ้น.

โดยการติดต่อกับผู้ช่วยเป็นระยะ ๆ และตลอดเวลานานหลาย ๆ ปีหลังจากผู้ช่วยกลับบ้านแล้วนั้น, เราจะได้รับความรู้เพิ่มเติมขึ้นหลายอย่าง. เราจะทราบว่า การผ่าตัดของเราได้ผลดีเพียงไร. ใน การผ่าตัดคอหอย ฯลฯ เช่นการผ่าตัดไส้เลื่อน, เราจะทราบว่าไส้เลื่อนกลับเป็นคืนอีกหรือยลระเท่าใด. ในการผ่าตัดกระเพาะอาหารจะได้ทราบถึงการกลับมีแผลในกระเพาะอีกหรือยลระเท่าใด, เกิดกลุ่มอาการกัมพัทธ์หรือยลระเท่าใด ฯลฯ.

ในการรักษาโรคมะเร็ง, การติดตามผู้ช่วยยังมีความสำคัญและจำเป็นเป็นพิเศษ. เราจะทราบถึงจำนวนผู้ช่วยที่มะเร็งกลับเป็นอีก, ซึ่งเกิดขึ้นเพราะเราตัดออก

ไม่หมด, หรือตัดเอาส่วนที่มะเร็งเต้านมไม่หมด. เรายังจะทราบต่อไปอีกว่าการเป็นซ้ำมาอีกนั้นเกิดขึ้นหลังจากการผ่าตัดไปแล้วนานเท่าใด. หากทราบ, เราสามารถที่จะให้การรักษามะเร็งที่กลับเป็นอีกนั้นได้ทันที.

จากการติดตามผู้ช่วยนี้เราจะได้สถิติ "อัตราการตายใน ๓ ปี" หรือ "อัตราการตายใน ๕ ปี" ของมะเร็งในส่วนต่าง ๆ ของร่างกาย.

ปัญหาเหล่านี้เป็นปัญหาสำคัญในการศึกษาโรคต่าง ๆ. ไม่แต่เพียงนั้น, หากว่ายังมีคุณค่าอันที่ที่สุด, ที่จะช่วยชดเชยในการรักษาผู้ช่วยต่อไปข้างหน้าอีก. การผ่าตัดบางอย่าง, ที่เราเห็นว่าเป็นการรักษาที่ผลดีที่สุดแล้วนั้น, ถ้าเรามีการติดตามผู้ช่วยต่อไปแล้ว, ความเห็นของเราอาจกลับตรงกันข้าม, คืออาจพบว่าการผ่าตัดแบบนั้นหาใช่เป็นแบบที่ได้ผลดีดังคิดไว้ไม่. ตัวอย่างเช่นการตัดประสาทเวกัสเพื่อรักษาแผลในกระเพาะ. ในตอนแรก ๆ มีผู้นิยมชมเชยกันมากและคิดว่าเป็นวิธีผ่าตัดที่จะใช้แทนการตัดกระเพาะได้; การกระทำที่ง่าย, อัตราตายหลังการผ่าตัดก็ต่ำมาก. ต่อมาเมื่อมีการคิด

ตามผู้ช่วยอยู่เป็นเวลานานพอ, ก็พบว่า การกักประสาทเวกส์เพื่อการรักษาแผลใน กระเพาะนั้นหาได้ผลก็ตั้งคิดไม่. ความ นิยมก็เสื่อมไป.

ในสมัยปัจจุบัน, การผ่าตัดแบบชุก ราก(แตรคิล)มีมากขึ้นเป็นลำดับ. การ ผ่าตัดเอาหลอดอาหารออก, การตัด กระเพาะอาหารทั้งหมดออก, การตัดเว็ค ตัมและทำโคลอสโตมีย์, เป็นกรผ่าตัด ที่กระทำกันบ่อยขึ้น. เมื่อผู้ช่วยผ่านพ้น อันตรายจากการผ่าตัดเหล่านี้แล้ว, เรา ยังจะต้องเผชิญกับปัญหาอื่น ๆ อีกนานปี กว. ในพวกที่ได้ผ่าตัดกระเพาะอาหาร ทั้งหมดออกนั้น, การย่อยอาหารจะผิด ปกติไปมาก. ผู้ช่วยจะต้องได้รับคำแนะนำ และได้ การบำรุงโดย อาหารพิเศษ. พวกที่รับการผ่าตัดโคลอสโตมีย์จะต้องได้ รับคำแนะนำถึงการทำความสะอาด. ถ้า เราไม่มีการติดตาม, ให้คำแนะนำเป็น ระยะเวลา, ผลที่ได้รับแทนที่จะดี, กลับเป็น ผลร้าย, เช่นพวกที่ถูกตัดกระเพาะอาหาร อาจเข้าสู่อันตรายจากการได้รับอาหาร ไม่พอเพียง, และอื่น ๆ.

เนื่องจากความสำคัญต่าง ๆ เหล่านี้ เราจะต้องเริ่มปรับปรุง "วิธีการติดตามผู้ช่วย" ให้สมบูรณ์ยิ่งขึ้น, ให้ที่ก ้เทียมกับวิธีการรักษาที่ก้าวหน้า. เราจะ ต้องแนะนำให้ผู้ช่วยมาตรวจเป็นระยะ ๆ ภายหลังการรักษา. ทางการอาจทำให้มี พนักงานสังคมส่งเคราะห์ออกไปเยี่ยมถึง บ้านหรือทำการติดต่อกับผู้ช่วยโดยทาง จกหมวย, เพื่อถามข่าว. แม้เมื่อผู้ช่วยถึง แก่กรรมลง, ทางโรงพยาบาลยังจะต้อง ติดตามตามญาติพี่น้องและแพทย์ผู้รับช่วง การรักษานั้นต่อไป, เพื่อให้ทราบถึง สาเหตุของการตายของผู้ช่วย.

เรามีความเชื่อมั่นอยู่ว่าความสำเร็จ ในการติดตามผู้ช่วยจะมีมากขึ้นเป็นลำดับ ถ้าแพทย์ผู้รักษาและแพทย์ประจำบ้านทุก คน พยายาม ขอความร่วมมือจากผู้ช่วย, โดยให้คำแนะนำซึ่งถึงความสำคัญของการติดตามนี้ให้ผู้ช่วยเข้าใจซึ่ง, ว่าเป็น ความจำเป็นและเป็นประโยชน์ต่อตัวผู้ช่วย เอง. เวลาจำหน่ายผู้ช่วยจากโรงพยาบาล ควรจะให้บัตรนัดวัน และเวลาที่ผู้ช่วยจะ ต้องมาติดต่อยังการตรวจและคำแนะนำ

เป็นระยะ ๆ ไป. การปฏิบัตินี้อาจมีความ
ลำบากและเป็นปัญหายุ่งยากสำหรับผู้ช่วย
ที่อยู่ต่างจังหวัดไกล ๆ. แต่ถ้าหากเรา
จะเริ่มต้นมีการติดตามผู้ช่วยนี้ให้สมบูรณ์

ก็สำหรับผู้ช่วยที่อยู่ในพระนครหรือจังหวัด
รอบ ๆ ที่ใกล้เคียงกันได้แล้ว, ก็จะเป็นสัญญา
ลักษณะอื่นก็ว่าเราได้ผ่านขั้นสำคัญไปได้
ขั้นหนึ่งแล้ว.

ค่าบำรุงหนังสือ

ค่าบำรุงหนังสือ ๑ ปีรวมทั้งค่าส่งทาง ป.ณ. : ๑๕.๐๐ บาท
 ส่งเงินทางธนาคารที่ส่งจ่ายที่ : ป.ณ. หน้าพระลาน
 ผู้รับเงิน : ผู้จัดการสารศิริราช

แผนกย่อเอกสาร

ผู้ขอในฉบับนี้ : ประดิษฐ์ ศักดิ์ศรี พ.บ., โอภาส พลังกูร พ.บ., วิชัย บำรุงผล พ.บ., ทองนอ นิตยสุทธิ์ พ.บ.,
ตู้ ชัยวัฒน์ พ.บ., ไสภณ นาคไพรัช พ.บ., ชูชาติ อุตตโรทัย พ.บ., กัมพล ประจวบเหมาะ พ.บ.,
สมาน สมานะวุฒิชัย พ.บ., เสนอ อินทรสุขศรี พ.บ., กำธร สุขโรจน์ พ.บ., โชติ พานิชกุล พ.บ.

๑. Frank J. Catanyltaro, Adrian M. Ostfeld, G.E. Bergner: Occurrence of Low Salt Syndrome during Treatment with Chloramphenicol (อาการขาดเกลือเกิดขึ้นระหว่างรักษาด้วยคลออร์แอมเฟนิคอล) J.A.M.A. 6:571 (1952).

ผู้ป่วยหญิงอายุ ๘๑ ปี มีอาการหายใจไม่สะดวก, หอบและไอ. มีโรคหัวใจอยู่ก่อนนานแล้ว. ตรวจร่างกายพบว่าซีด, หอบ, เหนียงออก. ปอดมีเสียงเปรี๊ยะที่ฐาน. หัวใจโตมากทางซ้าย และมีเอ็กซตราซิสโตลีย่มาก. รักษาด้วย คีโรตาลิส, วิตามิน, โปแตสเซียมไฮโอไดค์, อะมิโนฟีลลิน. ระหว่างรักษาเกิดปอดอักเสบขึ้น. จึงให้คลออร์แอมเฟนิคอล (คลอโรมัซเซติน) ๐.๕ ก. ทุก ๖ ชม. ในวันที่สามถ่ายอุจจาระ เป็นสีโคลนและเป็นน้ำวันละหลายครั้ง. ตรวจเลือดพบคลอไรด์ในเซรุ่ม ๑๗ มิลลิอ็อกวิวาเลนต์, โซเดียม ๑๑๕ มิลลิอ็อก

ควิวาเลนต์และโปแตสเซียม ๕ มิลลิอ็อกวิวาเลนต์ต่อลิตร. ให้ ๕ ปช. NaCl ๓๐๐ ม.ช. เข้าหลอดเลือด, ให้เป็นระยะ ๆ, จนภายหลังสองสัปดาห์ โซเดียมคลอไรด์ในเลือดสูงขึ้นเกือบเป็นปรกติ. ให้คลออร์แอมเฟนิคอลอยู่ ๑๒ วันจึงเลิก. อาการท้องเดินหยุดไปในวันที่ ๔ หลังหยุดยานั้น. โซเดียมในเลือด ๑๓๓ มิลลิอ็อกวิวาเลนต์ต่อลิตร. สิบสองวันหลังหยุดคลออร์แอมเฟนิคอลคนไข้ตายโดยปัจจุบันเพราะหัวใจล้ม. ตรวจศพพบเด็ก ๆ ที่ในต่อมแอดรีนาล. เขาเชื่อว่าอาการขาดเกลือที่เกิดขึ้นนั้นเนื่องจากท้องร่วง, ซึ่งเป็นผลของคลออร์แอมเฟนิคอล.

ประดิษฐ์ ศักดิ์ศรี พ.บ.

๒. Alexander Brunschwig: Surgery of Hepatic Neoplasms, with Special Reference to Secondary Malignant Neoplasms. (การผ่าตัด

เนื้องอกของตับ, โดยเฉพาะอย่างยิ่งเกี่ยวกับเนื้องอกแพร่มา) Cancer, 4: 725-742 (1953).

ผู้เขียนได้กล่าวถึงเทคนิคของการตัดตับออกบางส่วน. ในสุนัขที่ตัดออกได้มากถึง ๘๐ ๗๕%, ยังคงมีชีวิตอยู่ได้. ในคนยังไม่ทราบ, แต่ตัดออกเสียกลับหนึ่งได้โดยไม่มีอันตราย (กลับซ้ายมีขนาดมากกว่า ๑/๕ ของตับทั้งหมด). ระบบเลือดดำของแต่ละตับแยกเป็นคนละส่วน, และบริเวณฐานของแต่ละตับทั้งสองข้างของเอ็นฟิลิซฟอรัมมีหลอดเลือดคนน้อยกว่าที่อื่น. หลักของการตัดตับออกบางส่วนมี (๑) เนื้องอกเล็ก ๆ ที่อยู่ใกล้ขอบของตับ, ตัดออกโดยทำรอยผ่ารูปลิ้นให้ใหญ่พอพื้นเนื้องอก. (๒) เนื้องอกที่อยู่ในส่วนบนของตับ, ตัดที่ฐานของมันให้พื้นเนื้องอก. (๓) เนื้องอกที่ฝังอยู่ในเนื้อตับ, ตัดออกโดยทำรอยผ่ารูปไข่หรือกลมรอยก่อนเนื้องอก. (๔) ตัดกลับซ้ายของตับ, โดยตัดตามแนวเส้นคิงทางซ้ายของเอ็นฟิลิซฟอรัม. ระหว่างตัดใช้นวมอกกดที่ขั้วของตับไว้กันไม่ให้เลือดออก, หนีบหลอดเลือดและท่อน้ำดีใหญ่ ๆ ที่มองเห็นไปด้วย, และผูกภายหลังที่ตัดหลอดเลือดไปแล้ว. (๕)

การตัดกลับขวาก็ใช้หลักเดียวกัน. หลังจากการตัดตับไม่ว่าชนิดใด, อาจใช้ผ้ากอสส์คดลงในบริเวณที่ตัดและเอาออกใน ๑ ถึง ๒ วัน; อาจใช้เจลโฟมประตงไปบนพินหน้าที่ตัดแล้ว เพื่อทำให้เลือดหยุดซึม, หรือใช้ผ้ากอสส์คดลงไปบนแผ่นเจลโฟมอีกทีหนึ่ง. ควรใส่เครื่องที่ทำความอบอุ่นๆ ไว้ในบริเวณนั้น ๔ ถึง ๗ วัน. ในการเย็บเนื้อตับเขาใช้เข็มโค้งปลายทู่. ผู้เขียนได้ทำการตัดตับบางส่วนเพื่อความประสงค์ต่าง ๆ คือ (๑) ตัดเอาก้อนเนื้องอกเดี่ยวออก, จะเห็นไปรมะรีย, หรือเซ็คคันคระรียก็ตาม (๒) ตัดก้อนเนื้องอกที่เป็นเซ็คคันคระรียออกพร้อมกับก้อนไปรมะรีย, ในช่องท้องส่วนล่าง, เพื่อเป็นการขันเทาอาการชั่วคราว. (๓) ตัดก้อนเนื้องอกเซ็คคันคระรียใหญ่ ๆ ที่ทำให้มีอาการเจ็บปวดอย่างรุนแรง. (๔) ตัดส่วนของตับที่ติดกับก้อนเนื้องอกชนิดร้ายของอวัยวะใกล้เคียง. ผู้เขียนได้เคยรายงานมาแล้ว ๑๐ รายและในรายงานนี้มีเพิ่มเติมอีก ๕๓ รายคือ: แองจิโอม่า ๑ ราย, แองจิโอซาร์โคมา ๑ ราย, ไปรมะรียคาร์ซิโนมา ๕ ราย, ก้อนเนื้องอกเซ็คคันคระรีย, ไตแก่คาร์ซิโนมาของกระเพาะอาหารติดกับไต ๒

ราย, คาร์ซีโนมาของลำไส้ใหญ่ส่วนลง
 ทิศกษัตริย์ ๑ ราย, ก้อนเนื้องอกเซลล์คัน
 ติเรียมเดี่ยวและหลายอัน, ซึ่งก้อนไปมระ
 วยได้ถูกตัดออกไปก่อนแล้ว ๖ ราย, ก้อน
 เนื้องอกเซลล์คันติเรียมเดี่ยวและหลายอัน
 ตัดออกพร้อมกับก้อนไปมระวยและกลับ
 เป็นใหม่ในท้อง ๖ ราย. อัตราตายของ
 การตัดกษัตริย์บางส่วนในผู้ป่วยทั้งหมด ๓๓
 ราย มี ๕ ราย, หรือ ๑๕ เปอร์เซ็นต์. โรคแทรก
 ที่อาจเกิดขึ้นหลังการผ่าตัดนั้นมีผื่นรอยผ้า,
 ผื่นไตกระบังลม, การมีเลือดออกอย่างมาก
 หลัง ๒๔ ชั่วโมงแรกมักเกิดร่วมกับการ
 ทิศกษัตริย์, และบิลิรูบีนพีลตูล่า, ซึ่งไม่ร้าย
 แรงและหายเองได้. การทำให้มีการไหล
 อุดโดยสะดวกจากบริเวณที่ผ่าตัดนั้นเป็น
 หลักสำคัญในศัลยศาสตร์ของตับ. ผู้เขียน
 ได้สรุปผลของการตัดกษัตริย์บางส่วนในรายที่
 เป็นเนื้องอกเซลล์คันติเรียม, ซึ่งก้อนเนอ
 งอกไปมระวยได้ถูกตัดออกไปแล้ว ๑๖
 ครั้งถึง ๑๐ ปี รวม ๖ ราย. ๕ รายหาย
 จากความเจ็บปวด, ๑ รายอาการไม่ทุเลา,
 และอีก ๑ รายยังไม่แน่. แสดงว่าการ
 รักษาเช่นนั้นไม่ใช่จะไร้ประโยชน์เสียเลย
 ที่เดียวในค่านับรเทาอาการ.

โอกาส พลังกูร พ.บ.

๓. Paul W. Vertal M.D: Pre-operative Preparation of the Skin with a Depilatory Cream and Detergent. (การเตรียมผิวหนังก่อนผ่าตัดโดยใช้ครีมทาขนร่วงและยาฟอก). Amer. J. Surg., 3:398 (1952).

ผู้รายงานเอาครีมทาขนร่วงชนิดหนึ่ง (Imra Cream) มาใช้เตรียมผิวหนังก่อนผ่าตัด. พบว่าทำให้ขนจากขนลึกลง ออกและทำให้เซลล์ตายและแห้งติดอยู่บนผิวหนังและสิ่งสกปรกต่าง ๆ ออกไปด้วย. ครีมนี้ไม่มีกลิ่นเหม็น, ไม่ระคายผิวหนัง, ไม่ทำลายเนื้อ, ใช้ได้แม้จะมีแผลลึกหรือมีโลหิตซึมอยู่เสมอ. ผู้รายงานได้ศึกษาในคนไข้ ๔๖๐ ราย, โดยใช้ครีมนี้ร่วมกับยาระงับเชื้อชนิดหนึ่งคือ Phisoderm (หรือ Phiso-hex). วิธีใช้ดังนี้: ผิวหนังที่มียาแผลถูกรู้งะรุ้ง, มีสิ่งสกปรก, ก่อนใช้ก็ออสเตอโรลล์ขัดที่แผลไว้. ผิวหนังใช้ครีมทาให้ทั่ว. รอสักครู่ให้ยาออกฤทธิ์. ใช้ก็ออสเตอโรลล์เช็ด ๆ เช็ดครีมออก. พวกขน, สิ่งสกปรกต่าง ๆ บนผิวหนังจนถึงขอบแผลจะหลุดออกไปหมด. ได้ผลเร็ว, แน่นอนกว่าใช้มีดโกน, สะดวกและน้ำ. สำหรับการเตรียมผิวหนังโดย

ทั่ว ๆ ไป ใช้ครีมทาให้ทั่วบริเวณที่ของ
การให้หน้าสัก ๒-๓ มม. ทิ้งไว้ ๑๕-๒๐
นาที แล้วเช็ดออกด้วยกอสและน้ำ. ถ้า
มีขนมากหรือยาว ควรตัดให้สั้นเสียก่อน.
เมื่อเช็ดขนและสิ่งสกปรกหลุดไปหมด
แล้ว, ก่อนผ่าตัดกลางด้วย Phisoderm
และน้ำสะเทอไรต์อีกก็พอ. สำหรับบริเวณ
ที่จะผ่าตัดด้วยยางเกาะแผล, เพื่อไม่ให้
เจ็บเวลาลอกออก, ทาครีมเพียง ๖-๗
นาทีก็พอ. ผู้รายงานพบว่าในคนใช้ทั้ง
๔๖๐ ราย, แผลมีกักเชื้อเป็นส่วนน้อย
มากและไม่มีปฏิกิริยาต่อผิวหนังเลย.

วิชัย บำรุงผล พ.บ

๔. J.E.M. Thomson: The Sprained
Ankle (ข้อเท้าเคล็ด). Nebraska St.
Med. J. 38: 206 (1953).

ข้อเคล็ด (สะเปรณ) เป็นกลุ่มอาการ
คือมีขวม, เจ็บและการเกร็งของกล้ามเนื้อ
รอบ ๆ ข้อ, โดยไม่มีข้อเคลื่อนที่เห็นได้,
การเปลี่ยนรูปของข้อหรือเสียงกรอบแกรบ
จากกระดูกแตก. อันตรายมีแก่ถุงหุ้มข้อ
(แคปซูล) และเอ็นรอบ ๆ ข้อเท่านั้น. เช่น
นี้เรียกว่า ข้อเคล็ดธรรมดา (simple
sprain). ถ้าอันตรายก่อถุงหุ้มข้อมีมาก

จนเสียความมั่นคงของข้อ, และกระดูก,
กระดูกอ่อนและเยื่อข้อในเว็บบั้นตราย
มาก, เรียกว่าข้อเคล็ดซับซ้อน (complex
sprain). โรคที่ข้องแยกจากข้อเท้าเคล็ด
คือการหักของกระดูกต่าง ๆ ในบริเวณ
รอบ ๆ ข้อเท้า, ข้อเท้าเคลื่อนและเอ็นร้อย
หวายขาด. การหักของกระดูกต่าง ๆ อาจ
แยกได้โดยอาศัยเอกซเรย์. ดังนั้นถ้าไม่
พบกระดูกหักหรือข้อเคลื่อน, และไม่มี
ลักษณะที่แสดงว่าเอ็นร้อยหวายขาด, ก็
ควรลงความเห็นว่าเป็นข้อเท้าเคล็ด.

สำหรับข้อเท้าเคล็ดธรรมดา, ถ้าพบ
ภายใน ๔๘ ชม., ต้องให้พัก, ยกขาและ
เท้าข้างป่วยให้สูง, จนการเจ็บปวดและการ
เกร็งของเนื้อกล้ามเนื้อจะหายไป. ถ้าพบเมื่อ
พ้นระยะขวมแล้ว, ใช้พันด้วยผ้ายัดรัด (อิ
ฐาสติกเพริสเซอร์แบนเคจ) ให้ข้ออยู่ในท่า
กลาง (นิวทรัล), ไม่เหยียดไม่งอ; คน
หนุ่มใช้เวลา ๒-๓ สัปดาห์, คนแก่ ๔-๖
สัปดาห์.

สำหรับข้อเคล็ดซับซ้อน, อาจต้องใช้
ยาชา (เช่น โพรเคน ๒ ๒ซ. ๒๕-๓๐ ล.
ชม.) ฉีดเข้าในบริเวณที่เจ็บหรือเข้าในข้อ,
และอาจต้องใช้ยาสลบ (เช่น เฟินโทซาล)
เวลาตรวจ, เพื่อให้เนื้อกล้ามเนื้อคลายการ

แกว้ง. ถ้ากระดูกแอสตรากาลัสเคลื่อน
ไหวได้มากเกินธรรมดา, ต้องรักษาอย่าง
กระดูกหัก, คือเข้าเฝือก. ให้เท้าทำมุม
ฉาก. เข้าเฝือกจากนิ้วเท้าถึงโคนเท้า. เช็ด
นิ้วไว้ให้กระดูกได้. ถ้าเอ็นทียอพิยลาร์
ขาด, ต้องเข้าเฝือกในท่าเท้าหมอนเข้าใน
(อินเวอร์ต) ๒-๓ สัปดาห์, แล้วเปลี่ยน
เป็นเข้าเฝือกคืนในท่ากลางนครย ๔ หรือ
๖ สัปดาห์, แล้วแต่อายุของคนไข้และ
การฉีกขาดมากหรือน้อย.

ในรายที่การเคลื่อนเป็นรุนแรงมากอาจ
ต้องผ่าตัด. ในรายที่เอ็นทียอพิยลาร์
หลุดจากกระดูก, ต้องใช้ตะปูหรือควง
ยาว ๆ ทอดผ่านพิยลาร์เข้าไปในทึบเขี้ยวหรือ
เขี้ยวเอ็นเข้าที่.

โรคแทรกซ้อนมักไม่ค่อยมี. ที่อาจ
พบได้คือข้ออักเสบหรือหลอดเลือดขยับ
เกร็งเฉพาะแห่ง, กล้ามเนื้อเหี่ยว, เกิดเยื่อ
ยึดติดและข้ออักเสบ. เพื่อยोगกัน, ควร
ให้ออกกำลังกายวิธีต่าง ๆ กัน.

ทองนอก นิตยสุทธิ พ.บ.

๕. James C. Kimbrough, Anthony
A. Borski: Treatment of Tumors
of the Testis (การรักษาเนื้องอกของ

ลกอัณฑะ) South. Med. J. 46:
480 (1953).

เนื้องอกของลกอัณฑะแยกได้เป็นสอง
พวก, คือพวกที่แพร่รังสี, ใต้แก๊สซิมิโน
ม่า, และพวกที่ทนต่อรังสี, ใต้แก๊สเนื้องอก
พวกอื่น ๆ. เนื่องจากในระยะเนื้องอกอาจ
แพร่ไปท่อนทางเลือดหรือทางน้ำเหลือง,
การรักษาจึงต้องแล้วแต่ระยะของโรค.
แผนการรักษาที่เขาใช้คือ:

(๑) พวกที่แพร่รังสี, ตัดลกอัณฑะออก,
ตัดกลุ่มต่อมน้ำเหลืองปรีเอออร์ติคแล้ว
ตามด้วยฉายรังสี.

(๒) พวกที่ทนต่อรังสีและแพร่กระจายไป
แล้ว, รักษาเช่น (๑)

(๓) พวกที่ทนต่อรังสีและยังไม่แพร่, ตัด
ลกอัณฑะออกและเลาะกลุ่มต่อมน้ำเหลือง
ปรีเอออร์ติค.

(๔) พวกที่แพร่ไปอย่างมากแล้ว, ตัดลูก
อัณฑะ, ฉีดเฮสโตรเจนและตามด้วยการ
ฉายรังสี.

(๕) พวกที่แพร่ไปปอดแล้ว, แต่เป็นเพียง
แหล่งเดียว ๆ, ให้ตัดปอดส่วนที่เป็นโรค
แล้วตามด้วยการฉายรังสี.

ผลของการรักษาแล้วแต่ชนิดของเนอ

ร้าย, ระยะเวลาเกี่ยวกับการแพร่, และการผ่าตัดที่อาจทำได้. ถ้าสามารถสกัดเขาออกได้, ผลก็ดีที่สุด. ส่วนมากของคนไข้ที่ได้รับการรักษา มักตายภายใน ๑ หรือ ๒ ปี. ไม่เคยปรากฏว่าอยู่ได้นานกว่า ๕ ปี.

ตี ชัยวัฒน์ พ.บ.

๖. John M. Bell, P.M. Frost, J.L.

Smith: Observations on the Intravenous Administration of Hypertonic Glucose in Man. (ข้อสังเกตการฉีดกลูโคสละลายชั้เปอรั โทนิคให้คน) *Ann. Surg.* 138: 203 (1953).

ทดลองฉีดกลูโคส ๒๕ ปร. และ แอลกอฮอล์ ๕ ปร. ในน้ำกลั่นเข้าทางหลอดเลือดแล้วศึกษาการขับถ่ายน้ำและอิเล็คโตรลัยท์ในพวกหนึ่ง, และการใช้กลูโคสในร่างกายภายหลังการผ่าตัดใหญ่ในอีกพวกหนึ่ง.

พวกแรกมีผู้ช่วย ๑๓ ราย. ๕ รายให้กลูโคส ๒๕ ปร. และแอลกอฮอล์ ๕ ปร. ในน้ำกลั่น ๑,๐๐๐ ล.ซม. ๔ รายให้กลูโคส ๑๐ ปร. ในน้ำกลั่น ๑,๐๐๐ ล.ซม. และอีก ๔ รายให้กลูโคส ๕ ปร. ในน้ำกลั่น ๑,๐๐๐ ล.ซม. ในหมู่แรกมีจำนวน

บัสสาวะและอิเล็คโตรลัยท์ถูกขับออกน้อยที่สุด, และในพวกที่ ๓ มีทั้งสองอย่างขับออกมากที่สุด. สรุปว่าการให้กลูโคส ๒๕ ปร. และแอลกอฮอล์ ๕ ปร. ในน้ำกลั่นเข้าหลอดเลือดซ้ำ ๆ ประมาณ ๑ ลิตรภายใน ๖-๘ ชม. จะไม่ทำให้ขับถ่ายบัสสาวะและอิเล็คโตรลัยท์มากกว่าให้กลูโคส ๕ ปร. และ ๑๐ ปร.

พวกที่สองมีผู้ช่วย ๘ ราย ในระยะก่อนและหลังการผ่าตัดใหญ่, โดยให้กลูโคส ๒๕ ปร., แอลกอฮอล์ ๕ ปร. ในน้ำกลั่นเป็นจำนวน ๒,๐๐๐ ล.ซม. ต่อวัน. พบว่าการขับถ่ายบัสสาวะไม่มีความสัมพันธ์กับกลูโคสที่ให้, แต่เกี่ยวกับอัตราเร็วของจำนวนกลูโคสที่ให้ต่อหน้าหนักตัวต่อ ชม. ภายหลังผ่าตัดใหม่ ๆ จะมีภาวะของจำนวนกลูโคส (คิดเป็นปร. จากจำนวนกลูโคสที่ให้) น้อยลงกว่าก่อนผ่าตัดเล็กน้อย, ซึ่งสามารถจะชดเชยได้เมื่อได้ให้จำนวนกลูโคสแก่ร่างกายเพียงพอ. การทดลองนี้แสดงว่าอาจจะให้กลูโคสได้ถึง ๖๐๐ กรัมต่อวันในรูปของกลูโคส ๒๕ ปร. ทางหลอดเลือดอย่างซ้ำ ๆ ซึ่งจะไม่รบกวนการขับบัสสาวะและอิเล็คโตรลัยท์และยังให้จำนวนแคลอรีแก่ร่างกายได้พอ

เพียงในระยะที่ผู้ป่วยต้องออกอาหารและน้ำ
ภายหลังการผ่าตัด.

โสภณ นาคไพรัชช์ พ.บ.

๗. H.T. Davies, M.B., B.S. and H.J. Galbraith, M.D., M.R.C.P.: Goiter And Hypothyroidism during Treatment With P.A.S. (คอพอกและ
ฮัยโปไธรอยด์ติสมีเกิดระหว่างรักษาด้วย
P.A.S.) B.M.J. 4822: 1261 (1953).

ตั้งแต่ใช้ยา P.A.S. ในการรักษา
วัณโรค, มีคนไข้ไม่น้อยที่ได้รับยาเป็น
จำนวนมากติดต่อกันเป็นเวลานาน ๆ. แต่
เพิ่งมีรายงานเกี่ยวกับการเกิดคอพอกและ
ฮัยโปไธรอยด์ติสมีในคนไข้ที่รักษาด้วย
P.A.S. ในระยะ ๑-๒ ปีนี้เพิ่งไม่มีการรายงาน.

ผู้เขียนได้รายงานคนไข้หนึ่งรายซึ่ง
เกิดอาการคั่งคั่งส่วนบน ในระหว่างที่ใช้
P.A.S. และสเตรปโตมัยซิน, และสภาพ
ของต่อมธัยรอยด์กลับเป็นปกติภายหลัง
จากหยุดยาแล้ว ๔ สัปดาห์.

Astwood (1945) พบว่าสารประกอบ
อะมิโนฟีนอลหลายอย่าง, รวมทั้ง 4-ami-
nobenzoic acid, มีผลทำให้เกิดคอพอก.
ดังนั้น P.A.S. (4-amino-2-hydroxy

benzoic acid) จึงมีคุณสมบัตินี้ได้.

Kjeirulf-Jensen และ Wolffbrandt
(1951) ได้ทดลองในหนูพบว่า P.A.S.
และสารที่เกิดจากการสลายตัวของมันใน
ร่างกาย, Meta-aminophenol, จะทำให้
เกิดฮัยเปอร์เพลเซียของต่อมธัยรอยด์ได้
คล้ายไฮโอเบเรซิด, และภาวะฮัยเปอร์เพล
เซียนี้จะขจัดกันไปได้โดยการให้ยาสะกัดของ
ต่อมธัยรอยด์.

Hanngren (1952) ได้ศึกษาโดยเวก
ไอ-ไอโอคีนในคนไข้ที่รักษาด้วย P.A.S.
พบว่า P.A.S. สามารถยับยั้งการเก็บไอโอ
คีนของต่อมธัยรอยด์ได้.

ชูชาติ อุตตโรทัย พ.บ.

๘. Hyman S. Lans, M.D., L.F. Stein Jr., Ph. D., M.D. and Karl A. Meyer, M.D.; Electrolyte Abnormalities in Pyloric Obstruction Resulting from Peptic Ulcer or Gastric Carcinoma. (การผิดปกติของอิเล็กโทรไลต์ในภาวะอุดตันของกระเพาะอาหารส่วนปลายหรือที่เนื้องอกมาจากแผลเปื่อยเป่ปกติ หรือ มะเร็งของกระเพาะอาหาร.) Ann. Surg., 135: 441 (1952).

ศึกษาการเปลี่ยนแปลงของอิเล็กโทรลิต์ในคนไข้ ๒๔ คน ซึ่งมีภาวะ โปแตสเซียมในเลือดต่ำลง (hypokaliemia) เนื่องจากการอุดตันของกระเพาะอาหารส่วนพัยลอร์ส. ๑๕ คนเป็นแผลเย็บเย็บตึก, อีก ๕ คน เป็นมะเร็งกระเพาะอาหาร. ส่วนใหญ่ของคนไข้พวกนี้มีอัลคาโลซิส, ซียโปคลอริเมียและเอโซที่เมีย. คนไข้ ๑๐ คนที่มีอัลคาโลซิสเนื่องจากคลอไรด์ในเลือดต่ำ, เมื่อให้โซเดียมคลอไรด์แล้วไม่ได้ผล, หรือกลับเลวลงกว่าเดิม. แต่เมื่อให้โปแตสเซียมคลอไรด์ทางหลอดเลือดในคนไข้ ๑๐ คนนี้ และอีก ๑๔ คนที่เหลือ, ปรากฏว่าได้ผลดีอย่างรวดเร็วในการแก้ภาวะอัลคาโลซิสและการขาดโปแตสเซียม. สรุปว่า:

(๑) คนไข้แผลเย็บเย็บตึกและมะเร็งของกระเพาะอาหารมีความเข้มข้นของโปแตสเซียมในน้ำย่อยของกระเพาะอาหารคล้ายคลึงกัน.

(๒) การเสียโปแตสเซียมติดต่อกันเป็นเวลานานทางอาเจียน, เป็นสาเหตุสำคัญที่ทำให้เกิดขาดโปแตสเซียม. การสูญน้ำย่อยออกจากกระเพาะอาหารอยู่ตลอดเวลาโดยไม่ทดแทนโปแตสเซียมที่เสียไป

ให้เพียงพอ, จะทำให้เกิดอาการขาดโปแตสเซียมภายใน ๔-๕ วัน.

(๓) คนไข้แผลเย็บเย็บตึกจะเสียคลอไรด์ไปมากกว่าโซเดียมทางอาเจียน, เนื่องจากมีการเสียกรดเกลือในน้ำย่อยของกระเพาะอาหาร, จะทำให้เกิดภาวะอัลคาโลซิสขึ้นอย่างรวดเร็ว. ภายหลังจากผ่าตัดเอากระเพาะอาหารออกส่วนหนึ่ง, จะเสียโซเดียมไปมากกว่าคลอไรด์. ดังนั้นจึงเกิดแอสิโตซิสขึ้น, แทนที่จะเกิดอัลคาโลซิส.

(๔) คนไข้ที่เป็นมะเร็งของกระเพาะอาหาร, หรือตัดประสาทเวกัสออก, ก็ยังเสียคลอไรด์ไอออนไปได้มากทางอาเจียน, ถึงแม้ว่าไม่มีกรดเกลือในน้ำย่อยของกระเพาะอาหาร. เพราะเสียคลอไรด์ในรูปโซเดียมคลอไรด์และโปแตสเซียมคลอไรด์, ทำให้เกิดอัลคาโลซิสได้.

(๕) การให้โซเดียมคลอไรด์มักไม่ได้อผลในอัลคาโลซิสที่เนื่องมาจากคลอไรด์ในเลือดต่ำ. การที่ยังเกิดอัลคาโลซิสนั้นเพราะขาดโปแตสเซียมด้วย, ซึ่งจะได้ผลดีในการแก้ไข, ถ้าให้โปแตสเซียมคลอไรด์.

(๖) การขาดโปแตสเซียม จะเกิด

ต่าง ๆ ที่ทำให้เกิดการเกร็งตัวของหลอด เลือด. ยานให้กิน. เริ่มต้นให้ขนาด ๑๐๐-๒๐๐ มก. ต่อวัน. ต่อไปค่อย ๆ เพิ่มขนาด ยาน. ถ้าเป็นโรคมาก ๆ อาจให้ถึง ๖๐๐-๑,๐๐๐ มก. ต่อวัน. ไม่ปรากฏ การแพ้พิษยา, แม้จะให้ย้อยู่เป็นเวลานานๆ.

ในผู้ป่วย ๒๔ รายที่เป็นโรคอาร์เธอ- ริโอสะเคลอโรซิสโอบลิเทอแรนซ์, ได้ ผลดีมาก ๑๗ ราย (๖๑ ปร.), ก็พอควร ๗ ราย (๒๕ ปร.) อีก ๔ รายไม่ได้ผล.

ผู้ป่วย ๕ รายที่เป็นโรคธอมโบแอง- จิโอติสโอบลิเทอแรนซ์, มี ๓ รายได้ผล ดีมาก, ๑ รายก็พอควร, อีก ๑ รายไม่ ได้ผล.

ผู้ป่วยอื่น ๆ อีก ๑๗ รายนั้น, ๘ ราย ได้ผลดีมาก, ๔ รายก็พอควร, ส่วนอีก ๕ รายไม่ได้ผล.

สำหรับผู้ป่วยโรคแอนจินาเพ็คตอริส ถ้าใช้ยานรวมกับยาอื่น ๆ จะได้ผลดีมาก.

เขาสรุพบว่าซัยโคลสตาสมอลเป็นยา อย่างหนึ่งที่เหมาะสมในการใช้รักษาโรคของ หลอดเลือด.

เสนอ อินทรสุขศรี พ.บ.

๑๑. Herbert Conway: Histamine Wheal Test (Circulation in

Tubed Pedicles and Flaps) (การ ทดลองทำให้เกิดแวนนูนในหนังด้วยฮิสตะ- มิน) Ann. Surg. 155 (1952).

การทดลองนี้ใช้คำว่า tubed pedi- cles และ flaps ที่เตรียมไว้สำหรับทำ การซ่อมแซมในศัลยกรรมตกแต่งนั้นจะมี การไหลเวียนทดแทน (คือลละเทอรัล) เพียงพอหรือไม่.

หลักของการทดลองนี้คือฮิสตะ- มินจะ ทำให้เกิดแวนนูนในหนังขึ้นเนื่องจากการ เปลี่ยนแปลงของหลอดเลือดและมีแทรก- ชะเค้นของพลาสติกมา. แต่แวนนูนนี้จะเกิด ขึ้นได้ก็ต่อเมื่อมีเลือดมาเลี้ยงพอ.

เพราะฉะนั้นถ้าเกิดมีแวนนูนขึ้น ได้ก็แสดงว่า มีเลือดมาเลี้ยง บริเวณนั้น เพียงพอ.

วิธีทำ: ใช้สายยางรัดปลาย tubed pedicle หรือ flaps (ปลายที่จะเอาไป ปลูกใหม่) แล้วขุดปลายนั้นด้วยเข็ม. หยดเกลือแอซิกฟอสเฟตของฮิสตะ- มิน 1: 1000 ลงไป. ทำค้อนโทรลในบริเวณที่ เหมือนกันทางอีกซีกหนึ่งของร่างกาย. แล้วรอผลเปรียบเทียบ. ถ้าการไหลเวียน ในแผลนั้นดีพอที่จะเกิดแวนนูนขึ้นในเวลา ได้เรียกบ้ค้อนโทรล. จากการทดลองที่

เขาทำพบว่าโดยมากมักจะเกิดแวนนูนขึ้น
ภายหลังทดลอง ๘ นาที (ถ้าการไหล
เวียนดี). แต่ในบริเวณที่หนึ่งหน้าจะกิน
เวลานานกว่านั้น. ส่วนบริเวณของหน้า
เปลี่ยนเป็นสีแดงได้ง่ายจะเกิดได้เร็ว.

ฉะนั้นถ้าเวลาของการเกิดแวนนูนได้
เรียกขื่อนโทรล็กแสดงว่าปลายหนึ่งข้าง
นั้นอาจเข้าไปปลูกใหม่ได้.

ผู้ทดลองได้ทำการทดลองนี้ ๓๑ ครั้ง
ในคนไข้ ๑๘ คน, และทุกครั้งได้ผลค.
ข้อของการทดลองนี้คือ (ก) ทำง่าย
ไม่ต้องการเครื่องมือพิเศษ. (ข) อ่านผล
ได้เร็วภายในประมาณ ๘ นาที, และเชอ
ถือได้. (ค) ไม่ทำลายและไม่เป็นอันตราย
ต่อ tubed pedicle และ flaps. (ง) มี
ผลที่อ่านได้ชัดเจน.

กัาธร สุขโรจน์ พ.บ.

๑๒. Kummer e: Anemia Asso-
ciated with Diaphragmatic Hernia
(อะนีเมียร่วมกับเฮอร์เนียกะบังลม). J.A.
M.A.14: 1381 (1953).

รายงานการเกิดโรคโลหิตจางร่วมกับ
โรคเฮอร์เนียผ่านกะบังลมในผู้ป่วยหญิง
๒ คนอายุ ๕๐ และ ๖๑ ปี ตามลำดับ.

คนแรกเกิดเฮอร์เนียเนื่องจากความตันใน
ช่องท้องมาก. พบว่ามีโลหิตจางไม่มาก
นัก. ตรวจเลือดในอุจจาระพบไตเพียงเล็กน้อย. คนที่สอง, เกิดจากหลอดคอสั้นเข้า
เข้าสู่กระเพาะอาหารส่วนบนซึ่งอยู่เหนือ
กะบังลม; มีโลหิตจางมากและพบเลือด
ในอุจจาระมาก. ในการผ่าตัดผู้ป่วยทั้งสอง
พบแผลในกระเพาะอาหารส่วนบนตรง
ระดับรเบ็คของเฮอร์เนีย. เป็นแผลซึ่ง
ตรวจไม่พบโดยทางรังสีก่อนผ่าตัด. แผล
นี้เป็นสาเหตุของโรคโลหิตจาง, ซึ่งดีขึ้น
ภายหลังการผ่าตัด, ให้ยาพวกเหล็กและ
ให้เลือด. การผ่าตัดผู้ป่วยทั้งสองทำ
โดยผ่าเข้าช่องอก ซึ่งเป็นวิธีที่เหมาะสม
มากเพราะจะช่วยให้อวัยวะต่าง ๆ คงอยู่
ตามที่ ๆ ควร. วิฉินนขว่าเป็นวิศกใน
รายที่เฮอร์เนียเกิดภายหลังกะบังลมได้รั
อันตราย. รูเบ็คของกะบังลมอาจทำให้
แคบได้โดยเย็บกะบังลมคึดเอ็นทางค่าน
หน้าของข้อกระดูกสันหลัง และครึ่งขอบ
ของรูซึ่งทำให้แคบแล้วกัักกระเพาะอาหาร
ตอนบน. เนื่องจากการพบโรคโลหิตจาง
ร่วมกับโรคเฮอร์เนียผ่านกะบังลมเช่นนี้จึง
เป็นข้อเตือนใจให้คึดเสมอในรายโลหิต
จางโดยไม่รัสาเหตุ.

โชติ พานิชกุล พ.บ.

แผนกข้าว

(รวบรวมโดย ค.พ.)

ข้าวโรงเรียนและโรงพยาบาล

สถิติการรักษาพยาบาลของโรงพยาบาลศิริราช ประจำเดือน กันยายน ๒๔๘๖

๑. จำนวนผู้ป่วย (นอก = ตรวจที่แผนกผู้ป่วยนอก. ใน = รับไว้รักษาในโรงพยาบาล)

	อายุร	ศัลย	สูติฯ	จักษุ	กุมาร	ทันต	รวมทุกแผนก
<u>นอก</u>							
ใหม่	๑,๕๓๒	๗๕๓	๘๖๘	๘๖๕	๑,๐๐๘	๒๔๘	๕,๘๑๖
เก่า	๑,๓๑๐	๕๕๒	๑,๕๒๗	๘๑๘	๑,๔๕๘	๓๑๘	๖,๓๗๕
รวม	๒,๘๔๒	๑,๓๐๕	๒,๓๙๕	๑,๖๘๓	๒,๔๖๖	๕๖๖	๑๑,๙๐๑
<u>ใน</u>							
	๑๒๗	๒๑๓	๗๐๒*	๑๑๔	๑๘๘	—	๑,๓๕๔

๒. จำนวนการผ่าตัด ศัลย ๑ ๒๗๔ จักษุ ๑ ๒๓๒ สูติ-นารี ๑ ๑๕๗ รวม ๖๕๓ ราย

๓. จำนวนเด็ก เกิด ชาย ๒๔๔* หญิง ๒๐๗* รวม ๔๕๑* คน. คลอดตาย ชาย ๑๘ หญิง ๑๐-รวม ๒๘

๔. ผู้ป่วยตาย ๑๐๘ คน (๘.๐ ปช. ของที่รับไว้ทั้งหมด) ได้ตรวจศพ ๕๕ ราย (๒๓.๑ ปช. ของที่ตาย ตรวจศพทางนิติเวช ๓๓ ราย)

๕. การย้ายเลือด ในโรงพยาบาล ๓๒๘ ครั้ง. ข้างนอก ๔ ครั้ง. รวม ๓๓๒ ครั้ง.

๖. แผนกรังสีวิทยา ก. รังสีเอกซ์ ตรวจ ๒,๐๑๑ คน. รักษาใหม่ ๒๔ คน. รวมรักษาใหม่และเก่า ๖๕๕ ครั้ง

ข. ราเดียม รักษา ๒๐ คน รวมรักษาใหม่และเก่า ๕๑ ครั้ง.

ค. ไดอะเทอร์มีย์ รักษาใหม่ - ครั้ง รักษาใหม่และเก่า - ครั้ง.

๗. แผนกสรีรวิทยา ตรวจเบซัลเมตาบอลิซึม ๑๕ ครั้ง. วิเคราะห์เลือด, น้ำไขสันหลัง, บัสสาวะและน้ำย่อยรวม ๓,๔๔๘ ครั้ง.

๘. แผนกพยาธิวิทยา ตรวจศพ ๕๘* ตรวจเนื้อจากศพและผ่าตัด ๑,๒๐๘* (จากภายนอก ๖๕). แอ็กกูตินเนชัน ๕๕. วัชเชอร์แมนและคานัน ๑,๘๕๒ หมู่มเลือด ๕๓๘ นับเม็ดเลือด ๓๐๐. ฟิล์มเลือด ๑๓๓*. น้ำไขสันหลัง ๖๔ อุจจาระ ๓๘๑. บัสสาวะ ๑๕๓. เสมหะและอื่นๆ ๒๘๖* ตรวจทดลองตัวจิต (ปฏิกิริยาผิวหนัง) ๔๒. เพาะเชื้อในเลือด ๕๓ นีดสั้ว ๑๖. รวมตรวจต่างๆ ๕,๒๖๕* ครั้ง. ศพญาติรับไป ๕๓, กายวิภาครับไป ๑. สปั้หรือรับไป ๑๐๐, รวม ๑๕๔ ศพ.

๙. แผนกอายุรศาสตร์ เจาะท้อง ๘ ครั้ง, เจาะน้ำสันหลัง ๑๖ ครั้ง. เจาะตับ ๑ ครั้ง. เจาะช่องปอด ๒๔ ครั้ง. อัดลมเข้าช่องปอด ๓ ครั้ง. อัดลมเข้าช่องท้อง ๓๕ ครั้ง. ผ่าตัดเล็กโรคผิวหนัง ๓๔ ครั้ง. นีดยาซีฟิเลียส ๑๗ ครั้ง.

๑๐. แผนกทันตกรรม รักษาโรคในปาก-๑๔๘* คน. ถอนฟัน ๒๕๑ คน. อุดฟัน ๘๖ ซ. ผ่าตัดช่องปาก ๓๓

* สถิติยอดเยี่ยม (โดยความเอื้อเฟื้อของนายแพทย์สรรค ศรีเพ็ญ และแผนกสถิติ)

รับสมัครผู้ทำการวิจัย. เพื่อเป็นการส่งเสริมให้มีการวิจัยในวิทยาศาสตร์การแพทย์สาขาต่าง ๆ คณะกรรมการวิจัยการแพทย์จึงได้อนุมัติให้มหาวิทยาลัยแพทยศาสตร์ดำเนินการเป็นผู้จัดหา และควบคุมดูแลผู้ทำการวิจัย โดยมีหลักเกณฑ์ดังต่อไปนี้ คือ

๑. กรรมการวิจัยการแพทย์ เป็นผู้ให้ทุนสำหรับทำการวิจัยแก่มหาวิทยาลัยแพทยศาสตร์ สำหรับคณะแพทยศาสตร์ ศิริราช คณะแพทยศาสตร์ จุฬาฯ คณะสาธารณสุขศาสตร์ คณะทันตแพทยศาสตร์ คณะสัตวแพทยศาสตร์ และคณะเภสัชศาสตร์ คณะละ ๑ ทุน รวม ๖ ทุน

๒. จะให้ทุนอุดหนุนเป็นเวลา ๑๒ เดือน ตั้งแต่เดือนพฤษภาคม ๒๔๕๗ ถึงเดือนเมษายน ๒๔๕๘ โดยจ่ายเงินให้แก่ผู้ทำการวิจัยเป็นรายเดือน ดังต่อไปนี้ คือ สำหรับคณะแพทยศาสตร์, สาธารณสุขศาสตร์, และทันตแพทยศาสตร์ เดือนละ ๑,๗๐๐ บาท สัตวแพทยศาสตร์ เดือนละ ๑,๔๐๐ บาท เภสัชศาสตร์ เดือนละ ๑,๒๐๐ บาท

๓. ค่าใช้จ่ายอื่น ๆ เกี่ยวแก่การวิจัยของผู้ได้รับทุนที่จำเป็น (ไม่เกี่ยวกับการ

ซื้อเครื่องมือในห้องปฏิบัติการ) คณะกรรมการวิจัยจะจ่ายให้

๔. ผู้สมัครเข้ารับทุน จะต้องเป็นผู้ที่ศึกษาสำเร็จวิชาต่าง ๆ ดังกล่าวมาแล้วข้างต้น และมีคุณสมบัติเหมาะสมที่จะทำการวิจัยได้

๕. ผู้ได้รับทุนจะต้องทำงานอยู่ให้บังค้ำด้วยอายุของแต่ละคณะเหมือนอย่างอาจารย์อื่น ๆ ในสังกัด และให้มีโอกาสใช้เครื่องปฏิบัติการของคณะเกี่ยวกับการวิจัยได้สะดวก และต่อไปภายหน้าหากเป็นคนที่มีความสามารถ อาจขอให้ได้รับการพิจารณาบรรจุเป็นอาจารย์ในคณะนั้น

๖. ให้ผู้ประสงค์จะสมัครเข้ารับทุนให้ยื่นใบสมัครแจ้งความจำนงที่จะทำการวิจัยในวิชาสาขาใด ส่งไปยังคณบดีของคณะนั้น ๆ เพื่อทำการคัดเลือกต่อไป

๗. การสมัครเข้ารับทุน การวิจัยประจำปี พ.ศ. ๒๔๕๗-๕๘ นี้ ให้ยื่นใบสมัครได้ภายในวันที่ ๑ เมษายน ๒๔๕๗ เป็นวันหมดเขตรับสมัคร

๘. เมื่อคณะกรรมการวิจัยได้พิจารณาตัวบุคคลผู้รับสมัคร และเรื่องที่จะทำการวิจัยเห็นสมควรแล้ว จึงจะอนุมัติให้ดำเนินการได้

ประกาศ มา ณ วันที่ ๑๗ กันยายน ๒๔๕๖

พิธีเปิดตึก เมื่อวันที่ ๑๕ ตุลาคม ๒๔๕๖
ได้มีพิธีการเปิดตึกผู้ช่วยนอก ซึ่งเป็นตึก ๓ ชั้นสร้างขึ้นใหม่ บริเวณหน้าตึกอำนวยการ ท่านรัฐมนตรีว่าการกระทรวงการสาธารณสุขได้มาเป็นประธานในพิธี แทนท่านนายกรัฐมนตรี พิธีกรรมมีโดยย่อดังนี้ เวลา ๑๐.๐๐ น. เริ่มพิธีสงฆ์ เสร็จแล้วอธิบัตถกรรมมหาวิทยาลัยแพทยศาสตร์ อ่านรายงานการก่อสร้างจบแล้วท่านรัฐมนตรีกล่าวสุนทรพจน์และกระทำพิธีเปิดตึก พร้อมกันนั้นได้ชนฆ้องสถานที่ภายในตึก พิธีเสร็จสิ้นเมื่อเวลาประมาณ ๑๒.๐๐ น. ในการนี้ได้มีข้าราชการ พยาบาล นักศึกษาแพทย์หญิงชาย นักเรียนพยาบาลได้คอยต้อนรับอยู่โดยพร้อมเพรียง

ไปต่างประเทศ นายแพทย์อุดม โปษะกฤษณะ อาจารย์ในแผนกศัลยศาสตร์ไปศึกษาและปฏิบัติงานเพิ่มเติม ณ สหรัฐอเมริกา โดยทุน M.S.A. ออกเดินทางเมื่อวันที่ ๒ พฤศจิกายน ๒๔๕๖.

โอน นายแพทย์มงคล โมกขะสมิต และแพทย์หญิง อัมภาศรี ขจรบุญ อาจารย์ใน

แผนกสตรีวิทยา โอนไปรับราชการ ณ กรมแพทยทหารเรือ กองทัพเรือตั้งแต่วันที่ ๑ พฤศจิกายน ๒๔๕๖.

ได้บุตร ๑. นายแพทย์หญิงสำรวด กับคุณวิสิษฐ์ สหศิริสังข์ ได้บุตรหญิงคนแรก เมื่อวันที่ ๒๑ ตุลาคม ๒๔๕๖

๒. แพทย์หญิง กุลชล กับนายแพทย์ทินรัตน์ สถิตนิมานการ ได้บุตรชายเมื่อวันที่ ๔ พฤศจิกายน ๒๔๕๖.

เราขอแสดงความยินดีด้วยเป็นอย่างมาก.

การประชุมวิชาการ ทางคณะกรรมการคณะแพทยศาสตร์ และศิริราชพยาบาล ได้จัดให้มีการประชุมทางวิชาการประจำเดือนพฤศจิกายน ณ หอประชุมราชพยาบาล เริ่มประชุมเวลา ๑๑.๐๐ น. เรื่องที่แสดงมีดังต่อไปนี้:

- เดือนพฤศจิกายน: ๑. ชีสโตเคมี โดยนายแพทย์ สังก กาญจนะกฤษ (แผนกพยาธิวิทยา) ๒. ปรากฏการณ์ L.E. เซลล์ โดยนายแพทย์สมศักดิ์ พันธุ์สมบุญ (แผนกพยาธิวิทยา) ๓. อาการเหลืองเนื่องจากมาลาเรีย รายงานผู้ช่วย ๓ ราย โดยนายแพทย์วชิกร วิรานุกต์ (แผนกอายุรศาสตร์) และนายแพทย์ สัมสวาท สุวรรณเสขะกะ (ร.พ. คำรพ)

ข่าวนักศึกษา

ถวายบังคมพระบรมรูปทรงม้า เมื่อวันที่ ๒๓ ตุลาคม ค.ก. นักศึกษาแพทย์หญิงชายได้พร้อมใจกันจัดทำพวงมาลาเพื่อนำไปถวายสักการะพระบรมรูปทรงม้าเช่นทุกปี.

ผู้ได้รับทุนแพทยศาสตร์ประจำปี ๒๔๕๖

เมื่อวันที่ ๒๑ ตุลาคม ๒๔๕๖ สำนักงานปลัดกระทรวงสาธารณสุข ได้ประกาศรายนามนักศึกษาแพทย์ผู้สมควรขอรับทุนศึกษาแพทยศาสตร์ของกระทรวงสาธารณสุข ผู้มีสิทธิได้รับทุน คือ

คณะแพทยศาสตร์และศิริราชพยาบาล: นักศึกษาปีที่ ๑: นายวิชัย ธรรมบวร, นาย

ประเสริฐ ทองเจริญ, นายพยอม บำรุงกิจ, นายวิเชียร เพ็ชรกิจ, นายสมปอง แดงสุรีย์ศรี, นายไพโรจน์ ละอองพานิช, นายสนอง ศรีอุดมวัฒน์, นายนิวัฒน์ เทพมณี, นายททาว พันธัญ, นายพงษ์วิริยะ สินธุสะอาด, นายประทีป หุตางกูร, นายชรินทร์ อาศนะเสน, นายนภา สุทธิ-นิเทศน์, นายขานเย็น สอนไทย, นายทองพน วัฒนวิทย์, นายเกรียงศักดิ์ ศรีนุก, นายสมพร พงกษราช นักศึกษาปีที่ ๒: นายชิน ยุชิต นายปัญญา รนวงษา.

ทั้งนี้ให้นักศึกษาที่มามามข้างต้นนั้นไปติดต่อกับคณะบดี เพื่อทำสัญญาตามระเบียบต่อไป.

ข่าวศิษย์เก่า

ข่าวมงคลสมรส ๑. แพทย์หญิง ชุมพร โยธะพันธ์ กับ นายแพทย์สุพัฒน์ ขวเลิศ เมื่อวันที่ ๘ พฤศจิกายน ๒๔๕๖.

๒. นายแพทย์เวทย์ อารีย์ชน กับ น.ส. เกล็ดศิริ ยี่นะนิตย์พร เมื่อวันที่ ๘ พฤศจิกายน ๒๔๕๖. ๓. แพทย์

หญิงนางนช กัลยาณมิตร กับนายสมบัติ
พัฒนพงศ์พานิช เมื่อวันที่ ๕ พฤศจิกายน
๒๔๕๖. ๔. นายแพทย์ชิน บุรณธรรม
กับ น.ส. พิลาศ ไกรฤกษ์ เมื่อวันที่ ๑๐
พฤศจิกายน ๒๔๕๖. ๕. แพทย์หญิง
นงลักษณ์ อัครจินดา กับ นายแพทย์สิทธิ
บุรณ บุรณเวช เมื่อวันที่ ๑๑ พฤศจิกายน
๒๔๕๖. ๖. แพทย์หญิง อัญเชิญ
ศาลยาชวน กับนายแพทย์ สุพพัฑ์ อิศราง
กูร ณ อยุธยา เมื่อวันที่ ๒๓ พฤศจิกายน
๒๔๕๖.

เราขอแสดงความยินดี และขอพร
ให้คู่บ่าวสาวจงประสพแต่ความสุขความ
เจริญตลอดกาลนาน.

การประชุมแพทย์ภาคเหนือครั้งที่ ๕
คณะแพทย์ภาคเหนือจัดให้มีการประชุม
ทางวิชาการสำหรับแพทย์ภาคเหนือขึ้น
และเชิญผู้เชี่ยวชาญอื่นไปร่วมประชุม
ด้วย ครึ่งนับเป็นครั้งที่ ๕ ได้จัดใหม่ขึ้น
ณ โรงพยาบาลพรชชินราช พิชณ โลก
ตั้งแต่วันที่ ๓๐ พฤศจิกายน ถึงวันที่ ๒
ธันวาคม ๒๔๕๖.

พร้อมกันนี้ ทางคณะแพทย์ภาคเหนือ
จะได้นำชมพิพิธภัณฑ์ และสถานที่
สำคัญ มีวัดพระศรีรัตนมหาธาตุ, โรง
งานทอผ้า, โรงพยาบาลศรีสังวร, จังหวัด
สุโขทัย, และ เมืองเก่าสุโขทัย.

ข่าวพยาบาล

งานวันมหิดล ๒๔๕๖ ในวันที่ ๒๔ กันยายน
ซึ่งเป็นวันมหิดล แผนกพยาบาลผดุง
ครรภ์ ได้เก็บเงินรวบรวมส่งสมทบทุน
“วันมหิดล” ได้ ๑๕๕๖.๐๐ บาท
อนึ่งในวันมหิดลนี้ ม.จ. พนศิริเกษม
เกษมศรี ได้ประทานเงินให้แก่แผนก
พยาบาลผดุงครรภ์ เป็นจำนวน ๕๐๐.๐๐
บาท เพื่อยำรุงความสุขของพยาบาล

งานต้อนรับครูพยาบาล ในวันอังคารที่
๖ ตุลาคม ๒๔๕๖ เวลา ๑๕ น. แผนก
พยาบาลผดุงครรภ์ ได้จัดงานเลี้ยงน้ำชา
ต้อนรับครูพยาบาลทั้ง ๔ คนที่กลับจากศึก
ษาวิชา ณ สหรัฐอเมริกา ครบทั้ง ๔ คน
คือ ครูสงวนสุข ฉันทวงศ์ ครูผู้ตรวจการ
แผนกอายุรกรรมเด็ก ครูสอง โสสม อาคน
สติภัย ครูและผู้ตรวจการ แผนกศัลยศาสตร์

ครูปราณี ผลพันธ์ิน ครูแผนกวิชาพยาบาลทั่วไป และครูเกื้อนเพ็ญ ชาศิกานนท์ ครูแผนกวิชาพยาบาลทั่วไป ครรทั้ง ๔ ได้เลาเรื่องการเดินทาง การศึกษาวิชาเฉพาะและความรู้เบื้องต้นที่โตพบเห็นมาตลอด ๑ ปีของการศึกษา ซึ่งนับว่าเป็นประโยชน์แก่ผู้ได้ฟังมาก งานสิ้นสุดลงเวลาประมาณ ๑๖.๓๐ น.

ในวันอังคาร ที่ ๑๓ ตุลาคม ๒๔๕๖ เวลา ๑๕ น. ครูประณีต ทรวงอินคิกคซึ่งได้ไปศึกษาวิชาเกี่ยวแก่การพยาบาลและการปกครอง จากนิวซีแลนด์ และครูอุไร มุกดาประกร ศึกษาและฝึกงานวิชาห้องผ่าตัด และการพยาบาลทางศัลยศาสตร์จาก สหรัฐอเมริกา ทั้งสองได้เล่า

เรื่องเกี่ยวแก่วิชาที่โตเรียนมา งานทั้งสองครั้งนับเป็นงานภายใน โดยเฉพาะ โดยใช้หอประชุมราชแพทยาลัย

ครูจากต่างประเทศมาช่วยการศึกษาทางองค์การ FOA ได้ส่ง Miss McIntosh จาก Washington University มาช่วยทางการศึกษาเป็นเวลา ๔ เดือน Miss McIntosh ได้เริ่มเข้ามาช่วยทำงานตั้งแต่วันที่ ๒๖ ตุลาคม ๒๔๕๖ แล้วสมรส น.ส. อุไร คณิศวรวงศ์ กับ นายประสง สคนธมาน วันที่ ๑๗ กันยายน ๒๔๕๖

สอาดศรี เสมรสุต

ท่านสมาชิกที่ยังมิได้ชำระค่าบำรุงประจำปี ๒๔๕๖ โปรดได้จัดการส่งไปตามระเบียบโดยเร็วด้วย

หน้าสำหรับนิลลิต

เราได้อะไรจากรายงานผู้ช่วย

เมื่อ พ.ศ. ๒๔๘๕ ขณะนั้นเป็นเวลา
ที่สงครามเอเชียบริพาทกำลังคึกคักอย่าง
เดือด ญูนไซประเทศไทยเป็นที่พัก
ทหารและเป็นฉางเสบียงอันอุดม มีหมอ
ญูนคนหนึ่งคิดตามมาก็คองทัพ และ
เข้ามาชมกิจการต่าง ๆ ของโรงพยาบาล
ศิริราช “โรงเรียนแพทย์”

หมอญูนผู้นั้นได้ขอคุดังการทำ
งานผู้ช่วย และสถิติในแผนกต่าง ๆ แต่
สมัยนั้น รายงานผู้ช่วยจากแผนกต่าง ๆ
เมื่อทำเสร็จแล้ว จะต้องส่งขึ้นไปเก็บยัง
ห้องสถิติและรายงาน บนตึกอำนวยการ
นานยี่สิบเก้าปีไม่มีพอ รายงานเหล่านั้น
ถูกขนขึ้นไปทิ้งไว้บนเพดานตึกอำนวยการ
ยิ่งไปกว่านั้น ปรากฏจากความเหลียว
และรู้ถึงคุณค่าของรายงาน บรรดา
งานทั้งหลายถูกเก็บลงมาตามถึงขยะ
ให้แจกข้าง ๆ โรงพยาบาลนำไปใส่ห่อของ
นำมาห่อผ้าปูนปลาสเตอร์ ฯลฯ ลายมือ
ขึ้นปราณีตบรรจง และตั้งใจบันทึกอาการ
และการดำเนินโรคของผู้ช่วย ได้กระจัด

กระจายไปทุกแห่งเกลือกกลวกับน้ำครำ
และสิ่งปฏิกูลทงมวต เจ้าของลายมือ
เหล่านั้นซึ่งต่อมาเป็นอาจารย์สอนอยู่ในโรง
เรียนแพทย์ เห็นเขานแล้วสะอึกและสลดใจ
คิดถึงความพยายามของตนที่จะสร้าง
งานผู้ช่วยไว้เพื่อประโยชน์แก่แพทย์รุ่น
หลัง ๆ นั้น ถูกทำลายลงเสียสิ้นแล้ว

ก็เมื่อเหตุการณ์ต่าง ๆ เป็นกังกล่าว
เช่นนี้ เราจะไต่รายงานผู้ช่วยและสถิติ
ของโรคที่หมอญูนผู้นั้นต้องการ ได้อย่าง
ไร? นอกจากกมหน้าควยความละอาย
เมื่อบอกกับเขาว่า “ไม่มี” และหมอญูน
คนนั้นรำพึงเป็นภาษาอังกฤษอย่างแปร่ง ๆ
ว่า - “Is this Medical School?
No reports. Nothing!”

ด้วยเหตุนี้เอง แผนกศัลยศาสตร์ จึง
ได้เริ่มต้นเก็บรายงานผู้ช่วยในแผนกของ
ตนไว้เอง และเริ่มต้นทำสถิติผู้ช่วยใน
แผนกเอาไว้อย่างละเอียด เริ่มตั้งแต่ปี
พ.ศ. ๒๔๘๖ มาจนปัจจุบันนี้ ต่อมา

แผนก่อน ๆ ก็จัดการเก็บรายงานผู้ช่วยใน
แผนกของตนไว้บ้าง.

นักศึกษาแพทย์ เมื่อใดเลื่อนขึ้นไป
อยู่ชั้นปีที่ ๓ จะรู้สึกปลื้มใจ ตื่นเต้น เนื่อง
จากตนได้เข้าไปใกล้ชิดกับสิ่งที่อาจารย์
หวงแหน เมื่อตนยังอยู่ปีที่ ๑-๒ นั่นคือ
“ผู้ช่วย”. นักศึกษาจะได้รับสิทธิพิเศษ
กล่าวคือได้กับและผู้ช่วยโดยตรง ได้คุย
และถามถึงประวัติความป่วยเจ็บไข้ไปจนถึง
ประวัติส่วนตัวและครอบครัว ที่คนธรรมดา
ไม่มีโอกาสจะไปรู้ของเขาได้ ได้จ้องมอง
ลุบคลำ เคาะและฟัง ตรวจเห็นไตที่ว่าง.
การได้ปฏิบัติเช่นนั้น เป็นการศึกษาย่าง
สมบูรณ์ จะหาตำราแพทย์ทวิเศษหรือ
วิจิตรพิศดารยิ่งไปกว่านั้นมีได้.

เมื่อได้ซักถามประวัติ ตรวจร่างกาย
การตรวจทางห้องวิทยาศาสตร์และอื่น ๆ
แล้ว นักศึกษาจะต้องบันทึกเรียบเรียงลง
ในกระดาษจดประวัติ การทำเช่นนั้นเป็น
การฝึกให้นักศึกษา ได้รู้จักวิธีการบันทึก
ความสำคัญต่าง ๆ ของเรื่องโรค พร้อม
กับการปฏิบัติการตรวจต่าง ๆ คล้ายกับ
ตนเขียนตำราว่าด้วยโรคนั้น ๆ จำได้คิด
ตกคิดใจ โดยตนเองไม่รู้สึกรู้สึกรู้.

ต่อมา นักศึกษาจะต้องประมวลประวัติ

และอาการที่ตรวจได้ทั้งสิ้นมาพิจารณาโดย
ความรู้และเหตุผล เพื่อกำหนดโรครักษาโรค.
ความสำคัญตอนนั้น จะเกิดประโยชน์อย่าง
ใหญ่หลวง. นักศึกษาถูกฝึกให้เป็นผู้ที่
จักใคร่ครวญมีเหตุผล และจะทำให้เป็น
คนเชื่อมั่นในตนเอง.

ต่อจากนั้น นักศึกษาก็จะเรียนถึงการ
เปลี่ยนแปลงของโรค และวิธีให้การรักร
รักษาต่าง ๆ ตลอดจนไปจนผู้ช่วยหลายหรือถึง
แก่กรรม.

จริงอยู่ จะไม่มีผู้ใดเคยเลขที่จะกล่าว
ว่า บันทึกประวัติต่าง ๆ ของผู้ช่วยรายนั้น ๆ
แผนกต่าง ๆ ได้อาศัยประโยชน์จากการ
บันทึกของนักศึกษาแพทย์เจ้าของผู้ช่วยนั้น
อยู่มาก. การทำสถิติของโรคต่าง ๆ ก็
ได้อาศัยจากรายงานเหล่านี้ทั้งสิ้น การทำ
รายงานที่ละเอียดถี่ถ้วน สถิติที่แน่นอนก็
ยิ่งได้รับสมบูรณ์ยิ่งขึ้นเช่นกัน. เมื่อผู้ช่วย
กลับมา เพื่อตรวจและรักษาอีก เราจะ
ทราบถึงโรคที่ผู้ช่วยเคยเป็นมาแล้ว และ
รับการรักษามาอย่างไร. รายงานผู้ช่วย
จะเป็นบันทึกในการติดตาม ความสำเร็จการก้าว
หน้าของโรค ที่ผู้ช่วยเป็นมาแล้วอย่างค
ิดที่สุด.

ประโยชน์ของรายงานผู้ช่วยที่บันทึก

ไร น้อยคนนักที่จะเห็นคุณค่า. เราจะเห็นประโยชน์ได้ก็เมื่อมีเหตุต่าง ๆ ที่ทำให้ต้องการทราบสถิติละเอียด หรือเป็นแพทย์ที่รับดูแลผู้ป่วยนั้น ๆ ต่อไป.

ปัจจุบันนี้ ในค่านักศึกษา. เกือบทุกคนจะไม่เห็นคุณค่าของมันเลย. หากทราบกันซึ่งไม่ว่า ด้วยวิธีการบันทึกรายงานผู้ป่วยโดยละเอียดนั้น คือ "การศึกษาค้นคว้า" ที่จะหาศึกษาจากสถานใดหรือตำราใหม่มิได้. ใช้เพียงแต่เท่านั้นนักศึกษายางคนสำคัญผิดอย่างมากที่คิดว่ารายงานผู้ป่วยเปรียบประหนึ่งยาหอมอ่อนขมขื่น หรือหนามยอกอกที่คอยขัดขวางการเที่ยวเตร่ และความสุขใจของคน. การบันทึกจึงทำอย่างเสียมได้ พอให้เสร็จสิ้นไป. ร้ายยิ่งไปกว่านั้นอีก บางคนไม่ผลที่จะฟังตนเอง จากความไวใจตนเอง จะเห็นได้จากนักศึกษาหลายคน ดูและเขียนรายงานผู้ป่วยจากแผ่นบันทึกผู้ป่วยนอก และลอกเอาการวิเคราะห์โรคจากแผ่นบันทึกนั้น มาได้ลงเป็นการวิเคราะห์โรคของตน. อย่าลืมเสียว่า การวิเคราะห์โรคในแผ่นบันทึกของผู้ป่วยนอกนั้น แพทย์ที่ตรวจผู้ป่วยนอกได้มา โดยการถามประวัติ อย่างคร่าว ๆ การตรวจร่างกายเพียงไม่กี่นาที. ส่วนนัก

ศึกษาแพทย์อยู่ใกล้ซีกกับผู้ป่วย นับเป็นเวลาหลาย ๆ ชั่วโมง หรือหลาย ๆ วัน มีโอกาสตรวจร่างกายได้อย่างละเอียด มีโอกาสได้ตรวจทางห้องวิทยาศาสตร์ และมีโอกาสในการใช้เวลาใคร่ครวญเหตุผลย่อมจะดีกว่าและดีกว่าแน่นอน.

การบันทึกผลการก้าวหน้าในการดำเนินโรค ไม่ใช่การนั่งบันทึกอยู่เฉยๆ ที่โต๊ะ โดยการถามถึงการเปลี่ยนแปลงของผู้ป่วยจากพยาบาล หรือแพทย์ประจำบ้าน หรือจากแผ่นสั่งการรักษา. ผลนั้นจะได้รักษาจากคาด หวัง มีอ้อมฝืด และการนั่งอยู่ข้างเตียงผู้ป่วย เฝ้าถามถึงอาการและทำการตรวจอย่างเอาใจใส่ โดยมีพักว่าจะต้องเสียเวลาไปนานเท่าใด.

คุณค่าของรายงานผู้ป่วยที่ละเอียดถี่ถ้วน ขณะทันศึกษานักศึกษาในวินาทีเพียงใด ตนเองอาจไม่เห็น เพราะประโยชน์ที่ได้รับนั้นได้โดยไม่รู้ตัว. อนึ่ง ในกลางกายหน้า อาจเป็น ๑๐-๒๐ ข้างหน้า วงการแพทย์อาจเป็นหนับคุณต่อสถิติและรายงานของโรคต่าง ๆ ซึ่งนักศึกษาผู้นั้นก็พลอยมีส่วนที่ควรจะมีและปลาดปลาหมอยู่ด้วย.

บันทึกท้ายเล่ม



๑. สารคดีราช “ฉบับคล้ายศาสตร์” นี้ก็เช่นเดียวกับ “ฉบับอายุศาสตร์” คือเนื้อเกือบทั้งหมดเป็นงานของสมาชิกในแผนกที่ให้ออกแก่งานสื่อ. คราวนี้แม่กระทิง “หน้าสำหรับนิสิต” ก็เป็น “ฝ่ายภา” ของคล้ายแพทย์. นอกจากจะขอใจแผนกคล้ายศาสตร์เป็นส่วนรวมแล้ว, เรายังต้องขอขอบคุณคุณหมอเสนา อินทรสุขศรีเป็นพิเศษในการที่ไต่เป็นต้วต้งต้วต้งเต็นหาเรื่องให้เต็มเล่ม, และได้ออกกำลังกายกำลังความคิดอย่างเต็มที่สำหรับการกำเนิดของสารคดีราชฉบับนี้. ถ้าจะกล่าวถึงความสำเร็จเป็นผลแห่งความเหนื่อยของคุณหมอเสนาอีกคงจะไม่ผิดนัก.

๒. นำปลื้มใจที่ท่านอาจารย์เก่าแก่ที่สุด, ฮาวุโสที่สุดในแผนกคล้ายศาสตร์, คุณหมอสมาน สมานะวณิชย์, ก็อุทิศส่วสละเวลาให้เรื่อง, และยังให้ยอเอกสารอีกด้วย. “หรือมีโยแองจิโยคิสโยบลิเตอแรนส์” คเขียนชื่อที่ไม่ใคร่ได้ยินบ่อย. แต่ความจริงเป็นโรคที่ต้องนับว่ามีค่าสำคัญในจำพวกโรคที่นาน ๆ พบครั้ง. ความสำคัญอยู่ที่ถ้าหากคนไข้มาหาหมอเร็ว

พอสมควร, ก็เหมือนจะมีทางช่วยได้มาก และได้ผลดี. แต่ถ้ามาหาช้าเกินไป, อย่างที่เป็นอยู่มากในขณะนี้, ก็อาจต้องใช้วิธีตัดทิ้งเป็นการตัดคมิให้โรคกลดลามหรือมีการแทรกซ้อนเกิดขึ้น, ซึ่งน่าเสียดายมาก. เราหวังว่าการตีพิมพ์รายงานของคุณหมอสมานนี้จะช่วยให้แพทย์รักษาทั่ว ๆ ไป, ซึ่งมักได้พบคนไข้ก่อนหมอในโรงพยาบาล, ให้ทราบไว้อีกครั้งหนึ่งว่าการรักษาโรคกวัธิและทันเวลานั้นอาจช่วยมิให้คนไข้ต้องเสียนว, หรือแม้มือหรือเท้าได้.

๓. รายงานเรื่องการทดลองของคุณหมอเสนา อินทรสุขศรี “การสะกิดกันสะเตลเดตแก้งเกลียน” ช่วยส่งเสริมเรื่องของคุณหมอสมานให้เด่นขึ้นมาอีกในความจริงที่ว่าการรักษาที่ถูกต้องและโดยทันเวลานั้นอาจช่วยสงวนอวัยวะของคนไข้ได้. การสะกิดกันสะเตลเดตแก้งเกลียนเท่าที่คุณหมอเสนาบรรยายไว้นี้ก็ไม่น่ายากเย็นนัก, ดังที่ท่านกล่าวไว้ในรายงาน. ผลก็คือดีกว่าเสีย, อันตรายก็น้อย. หากมีแพทย์สนใจฝึกฝนทำไว้อย่าง, หรือ

จดจำไว้ว่ามีผู้ทำโดยยศจศิริราช ก็คงจะมีโอกาสช่วยคนไข้ผู้ที่เป็นโรคเกี่ยวกับหลอดเลือดเกร็งหรือคืบในส่วนมือหรือแขนได้อีกเป็นจำนวนมาก.

๑ เรื่องของคุณหมอโอกาส พลากร, ศัลยแพทย์หนุ่มผู้กำลังมือขึ้นอีกคนหนึ่ง, แม้จะเป็นเรื่องของโรคที่นาน ๆ พบครั้ง, ก็น่าสนใจในแง่ที่การวินิจฉัยอาจจะปะปนกับโรคไส้ติ่งอักเสบซึ่งพบบ่อย ๆ ได้โดยง่าย. อาจเป็นไปได้ว่าเรื่องทำนองนี้ได้เกิดขึ้นบ่อยกว่าเราสงสัย, ดังตัวอย่างที่คุณหมอโอกาสได้กล่าวถึงในตอนท้าย. (ควรดูเรื่องของคุณหมอเสนอ อินทรสุขศรี "การวินิจฉัยผิดในโรคไส้ติ่งอักเสบ" ในสารศิริราชฉบับกันยายน ๒๔๙๔ ด้วย.) นอกจากนี้ในแง่การวินิจฉัยก็ยังมีเรื่องสมมุติฐานซึ่งน่าสนใจมาก, เพราะคยังมีคแปลกต่างกันไปหมด. เช่นโอกาสหนึ่งซึ่งศัลยแพทย์ไทยอาจฝากชื่อไว้ในวงการแพทย์ของโลกได้.

๑ สำหรับคุณหมอกษาน จากทีละวันผู้ส่งบแสงยมชองเรามาทั้งคำขอขอบคุณและ

คำท้อว่า. ขอขอบคุณที่อุทิศส่วเวลาเขียน "ขทบรณาริการพิเศษ" ให้, ในหัวข้อซึ่งสำคัญยิ่ง, แต่ขณะเดียวกันก็ต้องถือว่าในฐานะที่สารศิริราชได้เพียรขอ "เรื่อง" จากท่านคงแทบทหนงฉบับทหนง, เพิ่งมาได้เอาปลายบททา. มีหน้าชาเรองทเรองหน้าคอรบยับนถยอมาให้ "คนอื่น" วยเอาไปก่อนเสียด้วย. อย่างไรก็ตาม, เราหวังว่า ท่านคงจะแก้ตัวให้หมคช้อกินแหนงแคงใจเสียทีในเร็ว ๆ นี้.

๑ ในฉบับนี้ต้องยก "ปกิณกะ" ออกเสีย. เพราะนอกจากเรื่องยาว ๆ แล้วยังมีย่อเอกสารหลายเรื่องมาก, ด้วยศรัทธาของท่านศัลยแพทย์ทั้งหลาย, ทงนเพอสงวนคุณภาพในทางเศรษฐกิจของสารศิริราช, ซึ่งเคยงะเท่เร่มาหลายเดือนแล้ว, ให้อยู่แต่เพียงลักษณะนั้น, ไม่ทัชฉมให้ถึงกับล่มลงไปเสียเลย. เราหวังว่าท่านสมาชิกคงไม่ว่าเอาเปรียบ, เพราะบ้นชาติทุนมาเกือบตลอดแล้ว. เรื่อง "ฉบับพิเศษ" นี้ก็ทจะทำเราแยะ.