



สารศิริราช
SIRIRAJ HOSPITAL GAZETTE

จัดพิมพ์โดยอนุมัติคณะกรรมการคณะแพทยศาสตร์และศิริราชพยาบาล
Published Under the Auspices of the Faculty of Medicine and Siriraj Hospital

ปีที่ ๑๔, ฉบับที่ ๒, กุมภาพันธ์ ๒๕๐๕

Volume 14, Number 2, February 1962.

กระเพาะอาหารที่บั่นทอนภายหลังกลืนกรด
โดยหลอดอาหารไม่เป็นอันตราย

รายงานผู้ช่วย ๒ ราย

ดิเรก ดำรงค์ศักดิ์ พ.บ.

(แผนกรังสีวิทยา)

(หัวหน้าแผนก: ศาสตราจารย์ นายแพทย์อำนาจ เสมรสุต)

ผู้ช่วยที่กลืนกรด, ต่าง หรือสารเคมี
ชนิดกัดเคาะในระยะหลัง ๆ ส่วนมากมีหลอด
อาหารตีบ. บางรายกระเพาะอาหารตีบด้วย.
ที่ตีบแต่กระเพาะอาหารโดยหลอดอาหารเป็น
ปรกติหาได้ยากเหลือเกิน. Robert^(1,2) ได้
รายงานไว้เป็นคนแรกเมื่อปี ๑๘๒๘. ต่อ
จากนั้นก็มีผู้รายงานเพิ่มเติมเรื่อย ๆ. Gray
และ Holmes⁽²⁾ พบว่าจนถึง ค.ศ. ๑๘๔๘
ในวารสารการแพทย์ของโลกมีรายงานคน
ไขเช่นนี้ไว้เพียง ๒๓๕ ราย. เมื่อปี ๑๘๕๐

เรื่องย่อ: ดำรงค์ศักดิ์, ดิเรก. กระเพาะอาหาร
ตีบตัน ภายหลัง กลืนกรด โดย หลอด อาหาร ไม่
เป็นอันตราย. สารศิริราช ๒๕๐๕, ๑๔:๘๑-๘๐.

รายงานคนไขสองคนซึ่งมีประวัติกลืนน้ำกรด
แล้วต่อมามีอาการทางเดินอาหารอุดตัน, ทำให้
สงสัยว่าหลอดอาหารพิการ, แต่ในที่สุดพบว่า
หลอดอาหารเป็นปรกติ, และผ่าตัดพบพยาธิ
สภาพที่กระเพาะอาหารส่วนพัยลอร์ส. เป็น
ภาวะการที่หาได้ยากมาก. ผู้รายงานได้บรรยาย
กำเนิดพยาธิสภาพ, สรีรพยาธิวิทยา, พยาธิ
วิทยา, ลักษณะทางคลินิกและข้อวิจารณ์ที่น่าสนใจมาก.

Strode และ Dean (3) รายงานว่ามีทงสัน ๑๔๐ ราย. ผู้เขียนรายงานนี้ได้อ่านวารสาร การแพทย์ที่เขียนภาษาอังกฤษว่าจนถึง ปัจจุบันจะมีรายงานไว้กระจายแล้ว. แต่ก็ไม่พบหลักฐานที่น่าเชื่อถือ. ได้พยายามค้นเรื่องนี้เป็นภาษาไทยจากบัตรของห้องสมุดโรงพยาบาลศิริราช, แต่ก็ไม่พบเลย, จึงเข้าใจว่ารายงานนี้เป็นรายแรกในประเทศไทย.

การออกคนที่พัยลอร์สเนืองจากสารเคมี กัดเผาเนื้อเยื่อของกระเพาะอาหารจนเกิดเป็นแผล, เมื่อหายแผลเป็นจึงคงรังจางตัวหรือออกกัน. สารเคมีอาจเป็นกรดน้ำส้ม, กรดไนตริก, กรดกำมะถัน, กรดเกลือ, ฟอสฟอริก, ฆลอแรกซ์, ฆลอรัน, แอมโมเนีย, กรดออกซาลิก, กรดคาร์โบ- ลิก, กรดไตรฆลอร์อะซิก, สังกะสีฆลอไรด์, ซิลเวอร์ไนเตรต, สารประกอบสารหนทองแดงซัลเฟต, โปตัสเสียมซัลเฟตหรือโซด, เพอร์รัสซัลเฟต. (1,3,4,5,6,8,9,11,12,13,14,15)

เมื่อสารเคมีกัดเผาผ่านเข้าสู่ปาก, เกิดริฟเล็กชันกลืนสารแผลเผาไหม้ลงไปโดยเร็ว อาจทำให้ปาก, คอหอย, และหลอดอาหารไม่ได้รับอันตรายร้ายแรง. ในการกลืนกรด, หลอดอาหารของบางรายอาจไม่ได้รับอันตรายเลย. มีผู้อธิบายว่า (๑) เมื่อกลืน

ทาง, ปลายหลอดอาหารบีบให้ค้างค้าง อยู่ในหลอดอาหารนานจึงเกิดอันตราย. แต่เมื่อกลืนกรด, ปลายหลอดอาหารไม่บีบเช่นนั้น, กรดจึงผ่านไปไ้เร็วและหลอดอาหารอาจปลอดภัยจากอันตราย. (๒) ในกระเพาะอาหารมีกรดเกลืออยู่. เมื่อกลืนต่างลงไปก็ถูกลบล้างเสียข้าง, เหลือแต่เนื้อจึงไม่ค่อยทำลายกระเพาะอาหาร. (๓) เมื่อกลืนลงไปอยู่ในกระเพาะอาหาร, มีริฟเล็กชันทำให้กรด พัยลอร์ส บีบตัว. กรดจึงขังอยู่ในกระเพาะอาหารนานจนถึงขั้นเกิดอันตราย.

การที่กรด คาร์บิกโอ-อีโอสฟาเจียล บีบตัวเมื่อมีกรดและกรด พัยลอร์ค บีบตัวเมื่อมีกรดในกระเพาะอาหารนั้น, อธิบายว่าเป็นปฏิกิริยาจำเพาะของกรดทั้งสอง.

ความรุนแรงของการคายแบ่งออกได้เป็น ๓ ชั้น, คือ (๑) ชั้นรุนแรง, เหลือช่องน้อยกว่า ๑ ซม., (๒) ชั้นปานกลาง, ช่องขนาด ๑ ซม., (๓) ชั้นเบา, ช่องกว้างกว่า ๑ ซม.

โรคนี้พบในทุกอายุ, ตั้งแต่เด็กยังไม่รู้ความจนถึงผู้ใหญ่และคนชรา. เด็กเล็ก ๆ มักจะชอบหยิบสิ่งของไปกลืนใส่ปากกินเสมอ. เพอร์โซเลต ซึ่งประกอบด้วยเหล็ก ซัลเฟต เป็นยาชนิดหนึ่งที่พ่อแม่และผู้ปกครองของ

เค็กควรรระวัง. ในผู้ใหญ่อาจจะเป็นการ
ยังเื้อนหรือพยายามฆ่าตัวตาย. พวกหลัง
มักเป็นผู้หญิงบ่อยกว่าผู้ชาย.

สรพยาชีววิทยา ส่วนใหญ่พยาธิสภาพ

ปรากฏที่ พัลลอร์ธ และ แอนทรม, เนอง
คัยทงสองตอนนเป็นส่วนที่อยู่ต่ำตสท, จึง
เป็นทขงสังทกนเข้าไ, ประกอบขยสังทกม
ไหลไปตามส่วนโค้งเล็กอย่างรวดเร็ว, ทำ
ให้เกิดสขสมทส่วน ปริแอนทริล, สารเคมี
จึงขงอยู่แถว แอนทรม และ พัลลอร์ธนาน.

พยาชีววิทยา สารเคมีทำให้เยอบกระเพาะ

อาหารขวม, แล้วอกเสบ, มากหรือน้อย
แล้วแต่ชนิดและความเข้มของสารทกม. ต่อ
ไปเกิด โคอะกเลคไฟ นโครลีส ที่เยอบและ
ชั้นไคเยอบ, กลายเป็นแผลเป็น, ซงม
รปร่างแตกต่างกันไปตามชนิดของสารเคมี.
ขอนสังเกตโคซททเยอบในปาก, ซงม
ลักษณะคล้ายกขทกระเพาะอาหาร. กรท
กำมะถันทำให้แผลเป็นแห้งและสีดำ, กรท
เกลือสนาคาลเข้ม, กรทในตรีค สีเหลือง,
กรทนำส้มและกรท ออกซาลิก สีขาว, นำ
ค่างทำให้เนอบขวมใส. ขางรายมี นโครลีส
แต่เฉพาะทสันขงรอย่นขงกระเพาะ, หรือ
เฉพาะที่ แอนทรม เท่านั้น. อาจมีเลอกออก

ที่เยอบกระเพาะ, และบริเวณใกล้เคียงอก-
เสบ. กระเพาะอาหารอาจทะลุได้. หาก
กลนกรทในขณะท้องว่างกระเพาะอาหารจะ
ถูกทำลายได้ง่ายและมากกว่าขณะมีอาหาร
ขรรขอยู่. กรททมความเข้มข้นใน
ขางโอกาสก็สามารถทำอันตรายได้รุนแรง,
เนองจากความเข้มข้นน้อยทำให้มีการระ-
คายน้อย, ไม่เกิด ริเฟล็กซ์ ให้อาเจียน,
กรทอยู่ในกระเพาะอาหารนาน.

Moynihan⁽¹⁾ เปรียบเทียบ แอนทรม
และ พัลลอร์ธ ทมพยาธิสภาพเช่นว่าคล้าย
กับมคลกและคอมคลกปรกติ. กล่าวคือขย
ทคอบและมีผนังหนาไม่ห่น, มีโพรงแคบ.
พยาธิสภาพน แยกได้ง่ายจากแผลเป็น
ธรรมชาติและจากมะเร็งชนิดแข็งที่ พัลลอร์ธ.
แผลเป็นที่เกิดจากสารเคมีกคเอนัน, เพอริ
โตเนียม ทคลมมีสภาพปรกติ. ถ้าจากแผล
เป็คติค, แผลเป็นมักขคคกข เพอริโต-
เนียม และ เพอริโตเนียม กหนา. ส่วนมะ-
เร็งชนิดแข็งที่ เพอริโตเนียม มักเป็นเม็ดๆ.

กระเพาะอาหารอาจถูกทำลายทั่วไป, แต่
โดยมากส่วนโค้งใหญ่, ฟันคัส และ คาร์-
เด็ย ถูกทำลายน้อย. แผลเป็นส่วนใหญ่อยู
ที่ข พัลลอร์ค. ขางคราวอาจพบกระเพาะ
อาหารคอกกลางเป็นรูปนาฬิกาทราย.

ตรวจทางจุลทัศน์พบการทำลายของเยื่อ
คอสมินาร์, ชั้นไตเยื่อ, และชั้นกล้ามเนื้อ
รวมทั้งหลอดเลือดและหลอดน้ำเหลือง. ใน
ระยะแรกๆ มี นิวโครสิส ของเยื่อ, หลอด
เลือดขยายและมี ธรอมโบสิส. มีการอักเสบ
เพียงเล็กน้อย. ต่อมาปรากฏการแทรก
ซึมของ เซลล์ โพลีมอร์โฟนิวเคลียร์, ซึ่ง
ค่อยๆ หายไป, มีเซลล์กลมมาแทน. เยื่อ
อาจมีการซ่อมแซม, แต่ซ่อมของกระเพาะ
อาหารและรอยย่นมักไม่กลับคืน. เนื้อที่เกิด
ใหม่บางและกลายเป็นแผลได้ง่าย. ต่อไปจะมี
มี ไฟบริล ฟิลชีว คัวย.

Schulenberg (8) กล่าวว่า ตั้งแต่กลืน
สารเคมีลงไปจนเกิดตายนานเวลาเฉลี่ย ๔
สัปดาห์. มีรายงานอื่นสั้นับสั้นอีก.

อาการแฉะและอาการแสดง อาการ
ปรากฏทันที, ทั้งเฉพาะที่และทั่วไป. มีปวด
แสบปวดร้อนภายในปาก, คอหอยและ
กระเพาะอาหารอย่างรุนแรง. ความปวด
กระจายไปทั่วท้องอย่างรวดเร็ว. มีเรอและ
อาเจียนมาก. สิ่งอาเจียนมีสีน้ำตาลแก่หรือ
สีน้ำตาลปนกับเลือดที่แปรรูปโดย ปรากฏิริยา
เคมี, มีชั้นเยื่อกระเพาะอาหารติดมาด้วย.
อุจจาระก็มีเลือด. ผู้ป่วยกระหายน้ำมากและ

กลืนยาก. หายใจลำบากและมีเสียงดัง.
เสียงแหบ, พดยาก. ถ้ากลืนเสียงขวม
มากอาจหายใจไม่ออกและถึงตาย. ริมฝี
ปาก, ปากและใบหน้าส่วนที่ถูกสารเคมีจะ
ปรากฏรอยไหม้หรือสะเก็ด. ผู้ป่วยยังมีสติ,
แต่คลื่นไส้อาเจียนและอ่อนเพลียอย่างรวดเร็ว.
ผู้ป่วยอาจตายโดยฉับ, หายใจไม่ออก,
หมดกำลัง, หรือช็อคเนื่องจากกระเพาะ
อาหารทะลุ. วันถัดไปอาจพบไข้ขาวและ
คาสท์ ในปอดสองข้าง. จำนวน ยูโรบิลินใน
เพิ่มขึ้น. ผู้ป่วยอาจตายภายใน ๑๒ ถึง
๒๔ ชม., หรืออาจช็อคแล้วไปตาย ๒
ถึง ๓ วันภายหลังเนื่องจากกระเพาะอักเสบ.
อาจตายใน ๒ ถึง ๓ สัปดาห์เนื่องจากอ่อน
เพลียและหมดกำลัง, ถ้ารอดไปได้ถึง ๔
ถึง ๕ สัปดาห์ก็อาจเกิดกระเพาะตบหรือตัน,
มีอาการอาเจียน, โดยเฉพาะหลังรับประทานอาหาร,
น้ำหนักลดอย่างรวดเร็ว, มีอาการขาดน้ำและเกลือแร่. อาจเกิดภาวะ
อัลคาโลสิส รุนแรง.

การวินิจฉัย

- (๑) ประวัติกลืนสารเคมีกัดเผา.
- (๒) ตรวจทางเดินอาหารส่วนบนด้วย
รังสี เรินทเก้น พบการทำลาย, โดยเฉพาะ

อย่างยิ่ง พยอบคยทก แอนทรม หรือ พยลอรล. ส่วนโค้งนอยถกทำลาย. ส่วนโค้งใหญ่ไม่ถกทำลายหรือถกนอย. การตรวจทางรังสสำคัญมากในการบอกตำแหน่งและปริมาณของพยาธิสภาพ, บอกความรุนแรง, และบอกว่ามีกระเพาะปองโตหรือไม่. หากไม่ทราบประวัติรังสแพทย์อาจวินิจฉัยผิดว่าการอดคตันเกิดจากแผล เป็ปติก เรอริง, หรือจากมะเร็ง.

(๓) กาสโตรสโคปซึ ถอเป็นข้อห้ามสำหรับรายที่เพ็งคิมสารเคมีเข้าไป, เพราะอาจเพิ่ม ความ ซอกซ้า อาจทำให้เกิด การทะเล.

การรักษา สำหรับรายข้งขัน, ห้ามได้หลอดยาลงไปคคเอา สารเคมี ออก เพราะกระเพาะที่อ่อนยุ่นนอาจทะเลได้. ห้ามใช้ยาอาเจียน เพราะ เหตุผล อย่าง เดียวกัน, และเพราะ สารกัดเผาเหล่านัน จะผ่าน กลัษออกมาทำลายหลอดอาหารคหอยและปากซ้าอก.

สิ่งแรกทควรทำคอให้คมนายาทมปฏิกิริยาตรงข้มกับสารทคคเคมีเข้าไป. (แต่ไม่ควรใช้น้ำยา คาร์บอนเนต ในรายคคมกรค, เพราะ คาร์บอนไดออกไซค์ อาจทำให้กระเพาะทะเลได้). ถัดจากนนั้นให้คมนานม

หรือน้ำข้าว, หรือเบงเบยก. หากทางเดินหายใจวมกคองจะคอเพื่อช่วยการหายใจ. ถ่าซ้อคก็ให้น้ำและ พลาสมา หยคซ้าหลอดคเลือกตำ, จนกระทั่งหายกระหายน้ำ, ริมผปากชนและมีปัสสาวะในปริมาณที่เพียงพอ.

เมื่อ กระเพาะ อาหาร คย หรือ คน แล้ว, การรกกษาคคองอาศัยคคัลยแพทย์, ซึ่งอาจใช้วิธี (๑) ขยาย พยลอรล, หรือ (๒) คคกแต่ง พยลอรล, หรือ (๓) คคคกระเพาะอาหารขางส่วน, หรือ (๔) คคคลำไส้ส่วนคตันกับกระเพาะ.

การพยากรณ์โรค คนใช้ประเภทน้มกตายใน ๑๒ ถึง ๒๔ ชม. เนื่องจาก คคคคแลปลส์, กระเพาะอาหารทะเล, หรืออาจตายภายใน ๒ ถึง ๓ วันเนองจากกระเพาะอาหารอิกเสย, หรือมีฉะนนคคองตายใน ๒ ถึง ๓ สัปดาห์จาก การหมคกำลัง และ ความอ่อนเพลย.

ถ้าผู้ช่วย รอดไปคค ถึงหน้ง เดือน ก้ออาจเกิดการอดคตันทกระเพาะอาหาร.

รายงานผู้ช่วย

รายทหน้ง

ผู้ช่วยหญิงจีน, ค, อายุ ๓๑ ปี, อยู่จังหวัดพระนคร, (ล.ท. ๖๖๒๐๕/๐๓).

ถ.น. ๑๖๕๒๗/๐๓), รัยไว้เมื่อ ๒๑ ก.ค. ๒๕๐๓, ้วยอาการสำคัญว่าอาเจียน และปวดท้องมาลัยกว่าวัน.

หนึ่งเดือนครึ่งก่อนนั้น ้วยยอกกลืนน้ำกรก ้วยกัรประมาณครึ่งถ้วยแก้ว. รักษาอยท โรงพยาบาลแห่งหนึ่งได้สียกว่าวันกกลียขาน ้วยอาการทเลามาก. ยัสัขวันเคษก่อนมา, ริ่มมีอาเจียนหลังอาหาร. สัองอาเจียนเป็น สัองที่เพ่งรัยประทานเข้าไป, มีทงนาขาว ๆ และสีเขียว, รสขม. เป็นย่อยและแรงชน ทกทัง มาโรงพยาบาล. รัยไว้ที่แผนก อายรศาสตร์.

เมื่อแวกรัย, อณหภูมิ ๓๘.๕๐, ชัพจร ๘๔ ครั้ง/นาที, หายใจ ๒๐ ครั้ง/นาที. ความดันเลือด ๑๑๖/๘๔ มม.ปรอท. ผอม, อ่อนเพลีย, ชัคเล็กน้อย. ไม่เหลือง. มีสัคคิ. ลักษณะชาตนา. ริมฝปากแห้ง. ลินเป็นฝ้า. ฟัน, เยอขปากและคอหอยเป็น ปรกติ. ท้องนนเล็กน้อยทขออกก่อนไป ทางขวา. เห็นการเคลอนไหวไตหน้าท้อง ในส่วนนี้, ชังกคเจ็บเล็กน้อย. มีเสียง กระฉอก. เสียงกลอกกลังมากกว่าปรกติ.

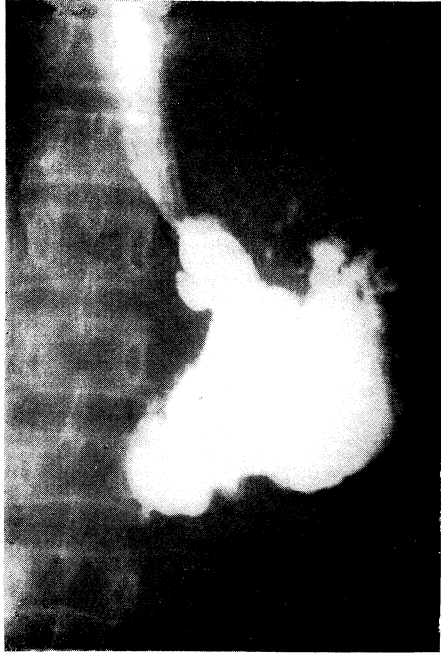
ระขยอน ๆ ไม่พบสิ่งฝคปรกติ.

ตรวจเลือดไต ซีโมโกลบิน ๗๐ ปรช., เม็คโลหิตแดง ๓.๔ ล้าน/ล.มม. เม็ค

โลหิตขาว ๔,๘๐๐ เม็ค/ล.มม., โปลีย. ๗๕ ปรช., ลียมฟ. ๒๑ ปรช. อุงการะ, ัสัสวาระ ไม่พบสิ่งฝคปรกติ.

การตรวจทางรังสี. ครังแรกส่งตรวจหลอกค อาหารโดยกลืน ขาเรียม เมื่อ ๒๒ ก.ค. ๒๕๐๓. รังสีแพทยัรายงานว่า “ไม่พบ สัอง ฝค ปรกติและไม่ มี การ อุด ตัน ท หลอกค อาหาร”. ส่งตรวจหลอกคอาหารซ้ำเมื่อ ๘ ส.ค. ๒๕๐๓. รังสีแพทยัรายงานว่า “ไม่ พยร็องรอยการอุดตันทหลอกคอาหาร. ขา- เรียม ไหลผ่านหลอกคอาหารได้ง่ายและรวค เร็วเป็นปรกติ. หลอกคอาหารขยายได้ชัณะ เมื่อ ขาเรียม ผ่าน, มีรูปร่างและการขยทัว เป็นปรกติ. ภายหลังเมอกลืน ขาเรียม ลง ไป ๒ คำโต ๆ ปรากฏว่าผู้้วยอาเจียน. ัง ตรวจกระเพาะอาหารต่อไป, พยว่าท แอน- ทรมั ตันและไม่มี ขาเรียม ผ่านออกไปจาก กระเพาะอาหารเลยตลอดเวลาที่ตรวจ (๒๐ นาที). กระเพาะอาหารมีแผลหลายแห่ง”.

ทางฝ่ายรักษาสงสัยว่ารอยตัยท แอน- ทรมั นนอาจเนื่องจากการทกรัง, ังส่ง ตรวจทางเคินอาหารส่วนบนซ้ำเมื่อ ๒๓ ส.ค. ๒๕๐๓ โดยให้ฉคยาแก้กรัง. รังสี แพทยัรายงานว่า “การกลืนอาหารและ



ภาพที่ ๑. แสดงการตันของ แอนทรีม ซึ่งเห็นชัดเจนหลังจากตรวจอยู่นาน ๒๐ นาที. มีแผลในกระเพาะหลายแห่ง.



ภาพที่ ๒. แสดงความปรกติของหลอดอาหาร. บาเรียมในตอนล่างเป็นส่วนที่สำรอกกลับขึ้นมาจากกระเพาะ.

หลุดอาหารปรกติ, ขาเรียม ถูกขยขึ้นจาก
กระเพาะอาหารขึ้นไปยังหลอดอาหาร. แม้
จะฉีกยา แก่เกร็ง แล้ว ก็ยังไม่ปรากฏว่ามี
ขาเรียม ไหลผ่านรอยตบที่กระเพาะอาหาร
ไปสู่ คอไคินม ไค้ตลอด เวลา ที่ตรวจ นาน
๓๐ นาที."

แพทย์ รักษา ได้ย้าย ผู้ป่วย ไปแผนก
ศัลยกรรมเมื่อ ๒๔ ส.ค. ๒๕๐๓. ผ่าตัด
เมื่อ ๒๕ ส.ค. ๒๕๐๓. พบว่าการตันที่
พัลลิวค แอนทรม และมีแผลที่เย็บของ
กระเพาะอาหารหลายแผล. ตักชิ้นเนื้อส่ง
ตรวจทางพยาธิวิทยาและทำการต่อกระเพาะ
อาหารกับ เจจูนัม.

พยาธิวิทยา ตรวจด้วยตาเปล่า, ชิ้นเนื้อ
หนึ่งชิ้น, รูปร่างไม่สม่ำเสมอ, ขนาด ๒
คูณ ๐.๕ คูณ ๐.๕ ซม., ตักที่มีสีเหลือง
เทาที่คานรอยตบ. วินิจฉัย (พยาธิ, เลขที่
๐๓/๔๔๒๕-๑) กระเพาะอาหาร,
กระเพาะอาหารอักเสบเรื้อรัง.

ผลการรักษา ทุเลามาก. กลับบ้านเมื่อ
๓๐ ก.ย. ๒๕๐๓.

รายที่สอง

ผู้ป่วยชายไทย, โสิต, อายุ ๑๘ ปี,
อยู่ จังหวัด นคร ศรี ธรรม ราช. (ล.ท.
๗๔๔๕๘/๐๔, ล.น. ๓๐๐๓/๐๔)
รับไว้เมื่อ ๑๕ ส.ค. ๒๕๐๔, ในแผนก
ศัลยศาสตร์ ด้วย อาการ สำคัญ ว่า อาเจียน
และไม่ถ่ายอุจจาระมา ๑๕ วัน.

หนึ่งเดือนเศษก่อนมาผู้ป่วยมีอาการ
ข้าง เข้าไปเพราะหิยผิต. เมื่อรู้สึกแสบที่
คอและ ปากกริบข่วน ทงหมด และ เอานามา
ข่วนล้างปากอีก. หลังจากนั้นปากพองเป็น
เม็ดแล้วแตก. ผู้ป่วยต้องกินอาหารเหลว.
ไปรักษาตัวที่ โรงพยาบาลสุราษฎร์ธานีประ-
มาณสี่วัน. เมื่อแผลในปากหายและรับประ-
ทานอาหารได้ตาม ปรกติแล้ว ก็กลับบ้าน.
๑๕ วันก่อนมาโรงพยาบาลหลังจากรับประ-
ทานอาหารประมาณ ๑๐ นาทีก็อาเจียน.
สิ่งอาเจียนมีรสเปรี้ยวปนขม, มีสีเขียวๆ.
ต่อมาอาเจียนบ่อยขึ้นเรื่อยๆ, จนขณะมา
โรงพยาบาลนอนอาเจียนวันละ ๕ ถึง ๖ ครั้ง.
ไม่ถ่ายอุจจาระเลยตลอด ๑๕ วัน, แต่ยังไม่
ผายลมได้. มีน้ำลายสอตลอดเวลา. ผอม
ลงเรื่อยๆ และอ่อนเพลีย. ไม่ปวดท้อง. ไม่

* "น้ำกรดฆ่ายาง" คือกรดที่ใช้ทำยางพาราแบบเบอร์เป็นแผ่น. ส่วนมากที่ขายในภาคใต้เป็นกรด
กำมะถันหรือกรดน้ำส้มเจือจาง.

แน่นท้อง.

เมื่อแรกวัย, อุณหภูมิ ๓๖.๕° ซ.,
ชีพจร ๗๒ ครั้ง/นาที, หายใจ ๒๐ ครั้ง/
นาที, ความดันเลือด ๑๐๔/๗๐ มม.
ปรอท. ผอม. ซ่อนเพลีย. ซีดเล็กน้อย,
ไม่เหลือง, ลักษณะขาดน้ำ. มีสติ. ริม
ฝีปากแห้ง. ลิ้นปรกติ. เยอบในปากซก.
คอหอยและท่อนอนซิลปรกติ. คับ, ม้าม
คลำไม่พบ. เสียงกลอกกลิ้งน้อยกว่าปรกติ.

ตรวจเลือดได้เม็ดเลือดแดง ๔.๒ ล้าน/
ล.มม., เม็ดเลือดขาว ๖๐๕๐/ล.มม.
ไปลีย. ๗๓ ปร., ลีมีฟ. ๒๗ ปร.
เค มีเลือด : แอลบูมิน ๓.๔ กรัม ปร.,
โกลบูลิน ๒.๗ กรัม ปร., เคราตินีน ๑.๕
มก. ปร., เอ็น.พี.เอ็น ๒๘ มก. ปร. ปัส-
สาวะ, ไม่พบสิ่งผิดปกติ.

การวินิจฉัยทางคลินิก พัลลอร์ส ที่ต้น.

การตรวจทางรังสี เวินทเกิน. ๑๐ ส.ค.
๒๕๐๔, ตรวจทางเดินอาหารส่วนบน.
รังสี แพทย์ รายงานว่า “หลอดอาหารมี
ลักษณะปรกติ. กระเพาะอาหารอยู่ต่ำ, โต
กว่าปรกติมาก. ขาเรียม ที่รับประทานเข้าไป
ตั้งแต่ ๖ ชั่วโมงก่อนเกือบทั้งหมด ยังคง
ค้างอยู่ในกระเพาะอาหาร. ดูโอคินดี แคป

มี ขาเรียม เข้าไปไคยากและรปร่างไม่เรียว.
ลงความเห็นว่าเป็น พัลลอร์ส ต้นเกือบทั้ง
หมด, อาจจะเนื่องจากแผลเรอริงที่ดูโอคิน-
ดีก็ได้.” (หมายเหตุ : รายงานแพทย์ผู้
ส่งตรวจไม่ได้บอก ประวัติ กลืน กรดให้รังสี
แพทย์ทราบ). ๑๘ ส.ค. ๒๕๐๔ ส่งตรวจ
หลอดอาหารซ้ำ, รังสีแพทย์รายงานว่า
“ไม่พบรอยคืบคั้นที่หลอดอาหาร. หลอด
อาหารลักษณะปรกติ. ขาเรียม ผ่านได้
สะดวกและเร็วเป็นปรกติ”.

การรักษา ได้ทำการผ่าตัดเมื่อ ๒๘ ส.ค.
๒๕๐๔. เห็นจาก พัลลอร์ส ขึ้นไปราว
๓ ซม. พบว่ามีรอยคืบคั้น, แข็ง, หนา,
ลักษณะคล้ายวงแหวน. รอยคืบคั้นพอจะ
ให้สายยาง นีลาตัน (Nelaton catheter)
เบอร์ ๑๖ ผ่านได้. ได้ทำการตกแต่ง พัล-
ลอร์ส.

การวินิจฉัยหลังผ่าตัด มีส่วนต้นที่เห็น
พัลลอร์ส, เนื่องจากสารเคมีกัดเผา.
ผลการรักษา ทูเลามาก, จึงจำหน่ายกลับบ้าน.

วิจารณ์

ผู้รายงานมีความคิดเห็นเกี่ยวกับเรื่องนี้
อยู่ ๔ ประการ, กล่าว คือ :

๑. เมื่อผู้ช่วยมีประวัติ ว่ากลืนสารเคมี กัดเผา, ไม่ควรมุ่งสงสัยเฉพาะที่หลอดอาหารเท่านั้น, เพราะอาจวินิจฉัยพลาดได้, ดังเช่นในราย ที่หนึ่ง ครั้งแรกแพทย์ ผู้รักษา สงสัยเฉพาะ ที่หลอดอาหาร เท่านั้น และส่งตรวจหลอดอาหารแห่งเดียว. สำหรับรังสี แพทย์ก็เช่นเดียวกัน, หากพบคนไข้ประเภท นี้ไม่ว่าแพทย์ผู้ส่งจะขอให้ตรวจกระเพาะด้วย หรือไม่ก็ตาม, ควรจะตรวจกระเพาะไว้ด้วย.

๒. ยังไม่เคยมีรายงานกระเพาะอาหาร ถูกทำลายโดยหลอดอาหารยังคงเป็นปรกติ ในเมื่อผู้ช่วยกลืนต่าง. หากผู้ใดพบควรจะ รายงานในวิทียาสารการแพทย์, อาจเป็น รายแรกของโลก.

๓. แพทย์ผู้ผ่าตัดควรตั้งขึ้นเนือส่งตรวจทุกราย. โดยเหตุผลที่ว่า:

ก. เป็นวิชาเคียวที่จะได้ศึกษาพยาธิสภาพของกระเพาะอาหารว่ามี การเปลี่ยนแปลงเป็นระยะๆ ไปเช่นใด, ในเมื่อนำรายงานต่าง ๆ มาสรุปเข้าด้วยกัน.

ข. เนื้อที่ถูกลืนสารเคมีทำลายกลายเป็นเนือที่อ่อนแอ, เป็นแผล, เป็นโรคได้ง่าย, แต่หายได้ยากเพราะหลอดเล็กหน้าเหลือง ถูกทำลายไปมาก. อาจเกิดแผลเป็นๆหายๆ หรือมีการระคายเคือง. การตรวจด้วยตา

เปล่าไม่ละเอียดเพียงพอที่จะบอกได้ว่ามีเนือร้ายแทรกอยู่ด้วยหรือเปล่า. เคยมีรายงาน ผู้ช่วยกลืนสารเคมีแล้วเกิดการอุดตันที่กระเพาะ. แพทย์รักษาโดยการผ่าตัด. ผู้ช่วยอยู่ได้ไม่นานก็มีอาการอุดตันอีก. ตรวจทางรังสี, รังสีแพทย์สงสัยว่าอุดตันโดยมะเร็ง. แต่คล้ายแพทย์ผู้ผ่าตัดไม่เห็นด้วย, โดยคิดว่าไม่น่าจะเป็นไปได้เพราะเพิ่งผ่านการผ่าตัด และได้เห็นมาด้วยตาเมื่อไม่นานนัก. ผลสุดท้ายผู้ช่วยตาย. ตรวจศพพบว่าเป็นมะเร็งที่กระเพาะอาหาร. ขอนเสนอทางว่า การตัดชิ้นเนือส่งตรวจทุกครั้งมีความสำคัญมาก.

๔. การทดลองกรอกสารเคมีเข้าไปในทางเดินอาหารของสัตว์จะช่วยบอกการดำเนินของโรคและพยาธิสภาพได้โดยละเอียดเป็นระยะ ๆ, ตั้งแต่เริ่มกลืนกรดจนกระทั่งมีการอุดตัน, และตัดปัญหาข้อถกเถียงต่าง ๆ ไปได้.

สรุป

ไต่รายงานผู้ช่วย ๒ ราย, รายแรกเป็นหญิงจีน, อายุ ๓๑ ปี, อยู่จังหวัดพระนคร. กลืนน้ำกรดขี้ตกร(กรดเกลือเจือจาง) เข้าไปประมาณครึ่งถ้วยแก้ว. ไม่ทราบประวัติแน่

ชี้ว่าตั้งใจฆ่าตัวตายหรืออย่างไร. แต่ปริมาณน้ำหนักตกตะกอนช่วยให้สงสัยว่าเป็นการฆ่าตัวตายมากกว่าเหตุบังเอิญ. ประมาณ ๓ สัปดาห์ต่อมาเริ่มมีอาการอุจจาระท้องอืดเพราะอาหาร. ผ่าตัดทำการตัดกระเพาะอาหารก็ เจ็บนม. ขณะผ่าตัดพบว่าตับท่อน้ำดีอักเสบ แอนทรมี และมีแผลหลายแผลที่เยื่อกระเพาะอาหาร. ผลการรักษาก็ช่วยกลับดีขึ้นได้เพราะทะเลามาก.

รายที่สองเป็นชายไทย, โสภ, อายุ ๑๘ ปี, อยู่จังหวัดนครศรีธรรมราช. ตั้งใจจะสมยา, แต่บังเอิญหยิบขวดผิด, จึงตมน้ำกรดฆ่าเข้าไปเล็กน้อย. ทั้ง ๆ ที่รับขบวนการ. อีกประมาณ ๑ เดือนต่อมาเริ่มปรากฏอาการกระเพาะอาหารอักเสบ. ผ่าตัดตกแต่งพอลิโอส. ขณะผ่าตัดพบว่าท่อน้ำดีเห็นพอลิโอสขึ้นมาราว ๓ ซม. มีรอยคอด, แข็ง, หนา, ตีบ มีลักษณะคล้ายวงแหวน. หลังผ่าตัดช่วยทะเลามาก.

ทั้งสองรายตรวจโดยเอกซเรย์หลายครั้งและโดยรังสีแพทย์หลายคน. ปรากฏว่าหลอดอาหารยังปรกติ, กลืนอาหารได้เหมือนปรกติ.

ผู้รายงานขอขอบพระคุณ ศจ. น.พ. อำนวย เสมรสุต, หัวหน้าแผนกรังสีวิทยา, และ ศจ. น.พ. อุดม ไพบ่ระกฤษณะ แพทย์ผู้รักษาผู้ป่วย, อนุญาตให้

นำเรื่องนี้มารายงาน. ขอบพระคุณ น.พ. โรจน์ สุวรรณสุทธิ และ น.พ. สนวน บุรณภวังค์ ที่ช่วยตรวจแก้รายงานและให้คำแนะนำ. ขอบคุณ น.พ. สนวน บุรณภวังค์, น.พ. สุพงษ์ อ่างแก้ว, น.พ. กุณฑล สุนทรเวช, พ.ญ. สายสงวน อูหมั่น, น.พ. ทองพูน วัฒนวิทย์ ผู้มีส่วนร่วมตรวจคนไข้ และเจ้าหน้าที่ห้องสมุดช่วยค้นหาเอกสารอ้างอิง.

เอกสาร

1. Milroy, P.: Lancet 1951, 261: 1064—1066.
2. Maggi, A.L.C., M. Meeroff: Gastroenterol. 1953, 24: 573—578.
3. Strode, E.C., M.L. Dean: Ann. Surg. 1950, 131:801—811.
4. O' Donnell, C.H., W.E. Abbott, et al.: A.M.J. Surg. 1949, 78:251—255.
5. Auregan, J., Keruzore: Guérison. Mém. Acad. Chir. 1954, 80:336—338.
6. Katz, H.: South African M.J. 1951, 25:139—140.
7. Anderson, W.A.D.: Textbook of Pathology, 3rd. ed., 1957, C.V. Mosby Company, p. 748.
8. Schulenberg, C.A.R.: Lancet 1941, 2:367—368.
9. Nevin, I.N., W.W. Turner, et al.: A.J. Roentgenol. 1959, 81:603—608.
10. Vinson, P.P., S.W. Harrington: J.A.M.A. 1929, 93:917—918.
11. Strange, D.C., J.C. Finneran, et al.: A.M.A. Arch. Surg. 1951, 62:350—357.
12. Swynghedauw, P., M. Legrand: Arch. des mal. de l' app. dig. 1951, 40: 755—759.
13. Schindler, R.: Diseases of the Digestive System. 1953, Phila., Lea & Febiger, pp. 409—410.
14. Wilmers, M.J., A.J. Heriot: Lancet 1954, 2:68—69.
15. Forshall, I., P.P. Rickham: Brit. J. Surg. 1954, 41:379—381.

(Summary of the preceding Report)

CORROSIVE STENOSIS OF STOMACH WITHOUT
INVOLVEMENT OF OESOPHAGUS

Report of Two Cases

Direk Damrongsakdi, M.B.

(Dept. of Roentgenology)

(Head of Dept.: Prof. Dr. Amnuay Samerasut)

This paper reports two cases of almost complete obstruction of the gastric antrum after ingestion of acid without oesophageal involvement, probably the first recorded instances of its kind. A Chinese woman, 31 years of age, swallowed "half a glass" of soldering acid and developed symptoms of obstruction three weeks later. Marked relief was obtained after gastro-jejunostomy. A

Thai youth 18 years old accidentally drank a small amount of acid rubber coagulant and developed gastric obstruction one month later, although he at once spat and rinsed out the mouth. Pyloroplasty was performed with good result. In both cases the non-involvement of the oesophagus was proven by roentgenography.

(With 15 references)

บันทึกคนไข้ศัลยกรรม

รายที่ ๕ และ ๖

ธีระ ลืมศิลา พ.บ.

(แผนกศัลยศาสตร์; หัวหน้าแผนก: ศาสตราจารย์ น.พ. อุดม ไชยะกฤษณะ)

ประชุม อภิปราย ๑๑ ก.พ. ๒๕๐๔,
เวลา ๑๐.๐๐—๑๑.๐๐ น.

ประธาน ศจ. น.พ. อุดม ไชยะกฤษณะ

ผู้ร่วมอภิปราย

แผนกศัลยศาสตร์, ร.พ. ศิริราช :
ศจ. อุดม ไชยะกฤษณะ; ศจ. เฟื่อง
สตัยสงวน, น.พ. นที รัชพลเมือง.

กรมการแพทย์: น.พ. เชิด โทณวนิก

แผนกศัลยศาสตร์, ร.พ. จุฬาฯ :
น.พ. จิตรพร หงษ์ประภาส

แผนกอายุรศาสตร์: ศจ. จิตต์ ตีจินดา

แผนกรังสีวิทยา : น.พ. โรจน์

สุวรรณสิทธิ์, น.พ. คุชฎี ประภาสวัต.

แผนกกายวิภาคศาสตร์ : น.พ. รัชมี
วรรณสิทธิ์

รายที่ ๕

ล.ท. ๐๕๕๔๐.๐๔

ล.น. ๑๗๓๒.๐๔

รับ ๒๓ ม.ค. ๒๕๐๔

ผ่าตัด ๒๖ ม.ค. ๒๕๐๔ (ศจ. อุดม)

จำหน่าย ๒๐ ก.พ. ๒๕๐๔

ผู้ป่วยชายไทย. ค้, อายุ ๕๕ ปี, มี
ประวัติปวดต้นคอมาช้านาน. ได้รับการวินิจฉัย
ว่าเป็น ฮัยเปอร์โทรฟิก สะปอนคีย์ไลติส
ที่กระดูกคอ. รักษาทางยากับแพทย์ภายนอก
อยู่ ๓ เดือนเศษแล้วมารับการรักษา
ร่วมทางกายบำบัดอีกเดือนเศษ, อาการจึง
ทุเลา. ๓ เดือนก่อนมา, กลับเป็นอย่างเดิม
อีก. ๑ เดือนก่อนมาศีรษะชอนขยับประตัก
บ้าน ๒—๓ ครั้งเนื่องจากประตัก. หลัง
จากนั้นเริ่มปวดศีรษะ, แต่ไม่มากนัก.
ปวดคอ ๆ บริเวณท้ายทอย. มักปวดเวลา
ทำงาน, บางทีกตอนกลางคืน. ครั้งละครั้ง
นาทลงหนึ่งชั่วโมง. ทุเลาเมื่อนอนพัก.
เช่น ๆ หาย ๆ. รักษาทางยาตามอาการ.
๗ วันก่อนมา, ตนนอนเข้านอนว่าเท้าซ้าย
หนักไม่ค่อยมีแรง. ขยับลำบาก. ได้
มาตรวจที่ แผนก ผู้ป่วย นอก อายุรศาสตร์.

แพทย์วินิจฉัยว่าเป็น ธีรบริล ธีรอมโบลิส และให้ยา. อาการไม่ดีขึ้น, ปวดศีรษะมากขึ้น โดยเฉพาะบริเวณท้ายทอยและต้นคอ. ปวดคอ ๆ, ทรงกลาง ๆ. ไม่อาเจียน. ๕ วันก่อนมา, ถ่ายภาพรังสีพบว่าภาวะ สะปอนคีย์ไลติส ของกระดูกคอเป็นมากขึ้น. แพทย์จึงแนะนำให้เข้าโรงพยาบาล. สองวันก่อนมา, ปวดศีรษะมากเกือบตลอดวัน, กินยาไม่หาย, เค้นเซ, ขาไม่มีแรง, มือซ้ายเริ่มเพี้ยน. จึงได้เข้าโรงพยาบาล. ยังกินเองได้.

เมื่อแรกรับ อุณหภูมิ ๓๖.๘๕๕, ชีพจร ๑๐๐/นาที, หายใจ ๑๘/นาที, ความดันโลหิต ๑๔๐/๗๐ มม.ปรอท. ร่างกายสมบูรณ์. ความจำดี. สภาพจิตปรกติ. แขนขาข้างซ้ายอ่อนแรงและรีเฟล็กซ์ไวเล็กน้อย. ความรู้สึกปรกติ. ปอด, หัวใจปรกติ. ซีโมโกลบิน ๑๐.๘ ปรช., เม็ดเลือดขาว ๑๑,๗๐๐, โปลีย. ๗๔ ปรช., ลิ้มโฟ. ๓๒ ปรช., ซีโอ. ๒ ปรช., เบโซ. ๒ ปรช. ปัสสาวะปรกติ. เคมีเลือด, เอ็น. พี. เอ็น. ๓๓.๓ มก. ปรช., เคราตินิน ๑.๒ มก. ปรช., แอลบูมิน ๓.๕ ก.ปรช., โกลบูลิน ๒.๕ ก.ปรช., น้ำตาล ๕๐ มก.ปรช.

การวินิจฉัยเบื้องต้น

- (๑) ฮัยเปอร์โทรฟิค สะปอนคีย์ไลติส ของกระดูกคอ, เรอริง.
- (๒) ธีรบริล ธีรอมโบลิส พร้อมด้วย เสมิพาเรลิส ข้างซ้าย.

การดำเนินของโรค วันแรกในโรงพยาบาล

ขาดบังเอิญคลื่นลมกันกระแทกพื้นในห้องน้ำ. ปวดศีรษะมากขึ้น, แขนขาซ้ายขาและไม่มีแรง. ลุกไม่ได้. คืนวันที่สามตกลูกเตยง. เมื่อแรกพบยังพอรู้สึกตัว, บ่นปวดศีรษะมาก, ร้าวทั่วไปหมด. ตรวจร่างกายพบว่า ซ่อม่านตาเท่ากัน ทั้งสองข้าง และมีปฏิกิริยาต่อแสงเป็นปรกติ. ไม่พบรอยชอกซ้ายที่ใด. ไข้ ๓๘.๕ ปรช. ๒๕ มก. แล้วก็นอนหลับไป. เช้าวันรุ่งขึ้นปลุกไม่ตื่น. มักเอามือกุมศีรษะด้านขวาทั้ง ๆ ที่ไม่รู้สึกตัว. ๑๓ น. เจาะหลังไขน้ำไข, ความดัน ๘๐ หยด/นาที. ตรวจจุดที่ต้นไม่พบสิ่งผิดปกติ. วินิจฉัยว่าเป็น ธีรบริล ธีรอมโบลิส. ให้ เฮปาริน ๑๐๐ มก. เข้าได้ฉีฉนวนเมื่อ ๑๓ น. เคษ. เวลา ๑๕ น. อาการมากขึ้น, หมกสติดอย่างเต็มที. มือมีพาทอ่อนเบี่ยงทางซีกซ้าย. รีเฟล็กซ์ เอ็นต่าง ๆ เบาลง. ซ่อม่านตาข้างขวาขยายโตและ

มีปฏิกริยาซ่าต่อแสง. มือซ้ายกระตักเกร็ง เป็นพัก ๆ, สงสัย เอบีครัล เสมอร์เรจ ซ้าง ขวา, จึงปรกษาแผนกศัลยศาสตร์. ได้ทำการผ่าตัดเมื่อเวลา ๒๐.๓๐ น. (๑๔ ชั่วโมง ภายหลังเริ่มหมดสติ).

การวินิจฉัยของท่าน

อภิปราย

ศจ. จิตต์ฯ ผมคิดว่าผู้ช่วยร่วมกับคุณหมอ สัมบัติ. ตามประวัติชนประวัติ, คิริษะไม่ได้ถูกกระแทกอย่างรุนแรง. มีอาการเพียงปวดศีรษะเล็กน้อย, มือเท้าข้างซ้ายไม่มีแรง. ตอนแรกรีบเข้ามาทาง ออร์โธปีดิกส์ แพทย์แผนกนั้นเชิญผมไปดู เรืองมือเท้าไม่มีแรง. ตรวจพบอัมพาตซีกซ้าย. คิดว่าอาจเป็น (๑) สะไปนัล เสมิปลี้เจีย, (๒) ชีร์บริล ธิร์อมโบสิส, (๓) ชีร์บริล เสมอร์เรจ, เอบีครัล หรือ สับครัล.

(๑) สะไปนัล เสมิปลี้เจีย. อาจเนื่อง จาก สะปอนคีย์ไลติส ไปกต, ทำให้เกิด กลุ่มอาการ ขรวานน์ - เซคาร์ค. แต่ตรวจไม่พบอาการผิดปกติทางสัมผัส, จึงเห็นว่าไม่ใช่กลุ่มอาการ ขรวานน์ - เซคาร์ค, และ อาจเป็น

(๒) ชีร์บริล ธิร์อมโบสิส. ช้อนอา-

ศัยความคันเล็กน้อยไม่สูง, ประวัติค่อยเป็น ค่อยไป, ไม่หมดสติ. ผู้ช่วยมีลมหายใจ อาจเป็นเพราะขาไม่ค่อยมีแรง. ต่อมามีอาการปวดท้ายทอยมาก. ให้ สปรันน ไปแล้วไม่ฟื้น. ตอนเช้าผมไปตรวจอัมพาตซีกเจนนทาง ซ้างซ้าย. ซ้างขวายังยกได้, แต่ไม่สนองต่อความเจ็บเลย. หมดสติอย่างเต็มที่. ช้องม่านตาเท่ากัน, ความคันเล็กน้อย. คิดว่าเนื่องจาก ธิร์อมโบสิส มากจนจึงให้ สปรันน. ต่อมายังหมดสติมากขึ้น. สปรันน ไม่น่ามีฤทธิ์นานอย่างนี้. เห็นว่าไม่ใช่แน่. ต่อมาพบว่าม่านตาขยาย, ปฏิกริยาซ่าต่อแสงซ่าและมือกระตัก. แสดงว่ามี การกระตุ้นเปลือกสมองใหญ่, ซึ่งใน ชีร์บริล ธิร์อมโบสิส ไม่มี, จึงคิดว่าอาจเป็น

(๓) ชีร์บริล เสมอร์เรจ, เพราะมีประวัติถูกกระแทกกระแทกแล้วค่อยๆหมดความรู้สึก. มีอาการเฉพาะที่เนื่องจากอันตรายต่อสมองมากขึ้นเรื่อย ๆ. ม่านตาขยายและปฏิกริยาซ่า. ทำให้คิดถึง เอบีครัล หรือ สับครัล เสมอร์เรจ, ซึ่งบางที่แยกจากกันลำบาก. อาการหมดสติและม่านตาขยายออกเนื่องจาก เซอร์นเอชัน ของ ฮิปโปแคมปัส ที่ เต็นทอเรียม, ทำให้เกิดอัมพาตของประสาท โอคโคโลโมเตอร์. เราจึง

ว่าไม่ใช่ ธีรอม โปสิส แน่. เฮปาริน จะทำให้เลือดออกมากจนหรือไม่, ไม่ทราบ. แต่ทำเวลาเลือดแข็งไม่ผิดปกติ. ขังเอิญอาการชักเจ็นตอนเย็นแล้ว, ไม่อาจทำ ธีรบริล แองจิโอกราฟี ได้. มีฉะนั้นกึ่งวินิจฉัยได้แน่นอนก่อนผ่าตัด. เนื่องจากภาวะทงสองตงกล่าว, จะเป็น เอบีบริล หรือ สับริล เฮมอร์เรจ. ก็ต้องรักษาด้วยการผ่าตัด, จึงได้ส่งผู้ช่วยให้ ศจ. อุดมฯ รักษาต่อไป.

ศจ. อุดมฯ ผู้ช่วยรายวันวินิจฉัยแยกโรคลำบาก, จึงขอเชิญอาจารย์หมอเพองพวกสักเล็กน้อยเพราะผู้ช่วย ได้อยู่ในความดูแลของท่านด้วย.

ศจ. เพองฯ ได้ปรึกษาการศึกษาให้ไปตรวจ เซอร์วิคิล สะปอนคีย์ไลติส. เท่าที่พบเห็นมากกลุ่มอาการไม่เคยเห็นมี เฮมพลีเจีย, ผมจึงว่าเหตุไม่น่าอยู่ที่ เซอร์วิคิล สไปน์. วิทยาพรังส์เห็นว่า เป็นเรอริงมานานแล้วแต่เพงมี พาเรสิส. เป็นมากจนทงวัน. ผมเห็นว่าน่าจะเป็น ธีรบริล เฮมอร์เรจ มากกว่า ธีรอม โปสิส. จึงออกไปว่าตอนนเรอง สะปอนคีย์ไลติส ยังไม่ต้องทำอะไรขอให้ตามอายุรแพทย์มาตรวจ ธีรบริล ธีรอม โป

สิส หรือ เฮมอร์เรจ. ต่อมาอาการของผู้ช่วยมากจนเรื่อย ๆ. วันสัปดาห์ยังเอิญผมขึ้นไปดูก่อนเขาปรึกษาคุณหมอดม. เห็นลักษณะอย่างนั้นกว่า ธีรบริล เฮมอร์เรจ ร้อยเปอร์เซ็นต์, ไม่ใช่ ธีรอม โปสิส แน่ ๆ. สสมควรผ่าตัดโดยเร็วที่สุด.

ศจ. อุดมฯ ผมเห็นผู้ช่วยค่อนข้างจะสายแล้ว. ขังเอิญวันนั้นทำผ่าตัดออกเงิน ๖ โมงเย็นคุณหมอดมขี้ให้ไปดู, เนื่องจากแน่ใจว่าเป็น ธีรบริล เฮมอร์เรจ. ไปดูเห็นผู้ช่วยอยู่ในภาวะหมดสติเต็มทงานตาข้างขวา ขยาย, แต้นออยเหลือเกิน, ผมไม่ค่อยเชื่อนักภายหลังปรึกษากันแล้วจึงตัดสินใจทำผ่าตัด. แทนที่จะเจาะรูทำ เทรไฟน์ ผมทำแฟลป์ ใหญ่ตรง โมเตอร์ แอเรีย ข้างขวา. พบก้อนเลือดโต คว้า พอกี, ขนาดประมาณ ๖๐ ล. ซม. มีเยอบาง ๆ หุ้มอยู่ระหว่าง คว้า และ อรัชนอยค้. เนื้อสมองถูกกดแบนลงไป. ภายหลังเอาก้อนเลือดและเยอบาง ๆ นั้นออก, ผู้ช่วยก็ดีขึ้นมาก. เมอกลับถึงห้องพักไม่ถึงครึ่งชั่วโมงหลังผ่าตัด, ก็พูดได้รู้เรื่องดี. แสดงว่าถ้าไม่ปล่อยให้ผู้ช่วยหมดสติไปนานนักการผ่าตัดก็ได้ผลดีมาก. อย่างรายนตง ๑๔ ชั่วโมง, ค่อนข้าง

และชีพจรช้าลง. แต่ถ้าปล่อยให้ความดัน
ภายในช่องกระโหลกศีรษะสูงขึ้นเรื่อย ๆ ไป
ก็จะถึงจุดหนึ่งร่างกายปรับความดันเลือด
ไม่ได้ตามต้องการ. เราอาจจะเรียกกระษณะ
ว่า “เมกัลล่า หมกกำลัง”. ความดัน
โลหิตจะค่อย ๆ ลดลงและชีพจรเร็วขึ้น. ถ้า
ปล่อยให้ถึงระยะนั้นแล้ว, การแก้ไขจะทำให้
โดยลำบากหรือไม่ได้ผล.

การให้คำแนะนำต่อผู้ป่วยหรือญาติผู้
ป่วยก็มีความสำคัญมาก. บางครั้งการ
กระทบกระแทกที่ศีรษะมีเพียงเล็กน้อย, แต่
อันตรายอาจมากได้, ถ้ามีโลหิตคั่งภายใน
กระโหลกศีรษะ. ถ้ารีบผู้ป่วยไว้ไม่ได้, เรา
ควรแนะนำให้ญาติโทรแจ้งอันตรายที่จะเกิด
และให้รีบมาหาแพทย์เมื่อเห็นว่าอาการไม่
ดี. เราเคยเสียใจที่คำแนะนำไม่เพียงพอ.
ผู้ป่วยกลับข้านแล้วมีอาการหมดสติ. ญาติ
เข้าใจว่าหลับก็ปล่อยไว้. พอนำมาโรง-
พยาบาลอีกทีก็สายเกินช่วยเสียแล้ว.

ขาดผลที่เกี่ยวกับคดีเราจะต้องให้ราย
ละเอียดเช่นเกี่ยวกับจำนวนวันที่จะต้องรักษา
ตัว. เจ้าหน้าที่ตำรวจต้องการรับรองจาก
แพทย์เร็ว ๆ เพื่อให้คดีเสร็จสิ้นไป. สำหรับ
ผู้ได้รับอันตรายที่ศีรษะเราควรระวัง, อย่า
รีบให้กำหนดวันหายเร็วนัก. โลหิตที่ออก

ภายในกระโหลกศีรษะไม่จำเป็นต้องเกิดทันที,
อาจเป็นพวก สับคริลล์ เชมอร์เรจ เรอรั้ง
ได้. อาการหมดสติอาจเกิดขึ้นใน ๗ ถึง
๑๕ วันภายหลังอันตราย. เพราะฉะนั้นถ้า
เรารีบกำหนดวันหาย ก็อาจเสียรูปคดีได้.
ควรออกไปรับรองต่อเมื่อได้พิจารณาดีแล้ว.

ศจ. อุดม ฯ ผมขอสนับสนุนคณะหมอเช็ก.
การทำ เทรไฟน์ ไม่จำเป็นต้องให้ศัลยแพทย์
ทางสมองทำเสมอไป. หากอยู่ที่ไกล ๆ
และวินิจฉัยได้แน่, ก็น่าจะทำเสียเอง. ทว่า
โลก ถือว่า ศัลย แพทย์ ทั่วไปควร จะทำ ได้,
เพื่อจะช่วยเหลือชีวิตคนไข้.

นพ. นที ฯ ผู้ป่วยรายนี้ขงเณญผมได้พบ
ก่อนเข้ามา ๑ สัปดาห์, ตอนที่มาด้วยเรื่อง
เซอรัวคัล สะปอนคีย์ไลติส. ตามธรรมดา
ก็ไม่น่ารีบเพราะอาการน้อยมาก, ควรรักษา
เป็นคนไข้ในอก. ยังเณญมีข้อแปลกว่ามีขา
หนัก ๆ, ทำให้ไม่สบายใจ, จึงแนะนำให้มา
อยู่โรงพยาบาล, แล้วเณญอาจารย์เฟื่องช่วย
คอกที, เพราะไม่แน่ใจว่าทำไมจึงมีอาการที่
ขา, ควรมึเสียว ๆ แขนเท่านั้น. ผมขอเวียน
ถามว่าการที่ศีรษะชนขอบประตูข้านเป็นสา-
เหตุ, หรือว่าเหตุเกิดทีหลัง.

ศจ. อุดม ๗ ผมคิดว่ามันเลือกออกมาแล้ว. เป็นสับครัล, ออกจากหลอดเลือดดำ, ซึ่งผมคิดว่ามาจากหลอดเลือดที่เชื่อมระหว่างคร่า กับสมองใหญ่. เลือดจึงออกช้ากินเวลานานกว่าจะเกิดอาการ. ถ้าออกจากหลอดเลือดแดงก็คงรวดเร็ว, ภายใน ๔ ถึง ๒๔ ชั่วโมง.

การวินิจฉัยขั้นสุดท้าย สับครัล ซีมาโต-
มา, ส่วน ฟร็อนโต-พาไรเอทัล(๖๐ล.ชม.).

รายที่ ๖

(ล.ท. ๐๕๒๑๐.๐๔)

รับ ๒ ก.พ. ๒๕๐๔

(ล.น. ๒๖๕๕.๐๔)

ผ่าตัด ๒ ก.พ. ๒๕๐๔ (ศจ. อุดม)

จำหน่าย ๑๓ ก.พ. ๒๕๐๔

ประวัติ ผู้ป่วยชายไทย, คู่, อายุ ๓๖ ปี. ส่วนก่อนมาขณะเดินออกจากร้านสุราที่แผงล้ม, ค้านหลังศีรษะฟาดพ่นซีเมนต์, หมกสติไปประมาณ ๕ นาที. เมื่อฟื้นก็พูดจาวิเวง, ไม่มีขาดแผล, เคนกลีบขี้ผึ้งตัวเอง. ประมาณครึ่งชั่วโมงหลังจากนั้นจะเข้านอนก็ปวดศีรษะมากแล้วอาเจียนพุ่งหลายครั้ง.

ถ่ายเอ็กซเรย์ที่นอนไม่รู้สึกตัว. ยังเอียงล้มหน้าผากฟาดพ่นอีกครั้งหนึ่ง, แล้วจึงนอนหลับไป. เข้าวินิจฉัยชันสูตร, แต่ยังไม่ฟื้น. ปวดศีรษะเรื่อยๆ, ปวดมากบริเวณเหนือหัวคิ้ว. เคนไม่ได้เพราะไม่มีแรง. ยังอาเจียนอยู่. รับประทานอาหารไม่ได้เลย. ตกเย็นแขนซ้ายเริ่มชา ไม่มีแรง. ขาซ้ายเป็นเช่นเดียวกันแต่น้อยกว่า. คืนนั้นนอนกระสับกระส่ายตลอดคืน. สองวันก่อนมาปวดศีรษะมากตลอดวัน. อาเจียนอยู่เสมอ. แขนขาซ้ายหมดแรงลงไปอีก. แต่ยังไม่ฟื้น. ๑ วันก่อนมาปวดศีรษะมากจนอก, ชมลง. แขนขาซ้ายชาไม่มีแรงเลย. เพื่อนจึงนำมาส่งโรงพยาบาล.

เมื่อแรกรับขออนุญาติ ๓๗.๓ ซม., ชีพจร ๕๕/นาที, หายใจ ๑๖/นาที. ความดันเลือด ๑๒๐/๖๐ มม.ปรอท. ชีวมมาก, แต่พักร็วข้าง. ช่องม่านตาขนาด ๒ มม., มีปฏิกิริยาต่อแสงช้าพอ ๆ กันทั้งสองข้าง. มีอัมพาตครึ่งซีกซ้ายและรีเฟล็กซ์ข้างซ้ายน้อยกว่าธรรมดา. ปอด, หัวใจปรกติ. เลือดและขี้สสาระปรกติ. เจาะหลังได้นำสันหลังมีเลือดปน. เข้าใจว่าเกิดจากการกระทบกระแทก, เพราะเมื่อนำไปยื่นก็ใส.

หลังจากรับไว้ได้ทำ ซีรบริล แองจิโอ-

กรรพย ทนท, พยร๋องรอยพยารัศสภภาพซ่งกน
เนอทอย๋ในส่วน พารไเอตล ซ่างขวา, จิง
ตักสินใจทำผ่าตัก.

การวินิจฉัยของท่าน.....

อภิปราย

ศจ. จิตต์ ๗ ขอพดทอนนแพอนกคกษาแพทย.

ผู้ช่วยทง ๒ รายอย๋ในกลุมตกเลอคทเขอหม
สมอง, ซ่งแบ่งเข็น (๑) เอกซตราครล หรือ
เอ็บครล, (๒) สับครล, (๓) สับอะรฉนอยค.

สับอะรฉนอยค เขมอรเรจ นน ผู้บ่วยอิน
แผนกอายุรศาสตร์มขอย ๆ. รายทไม่
โคมา, ปรคคัระมากและมีอาการเขอหม
สมองถกทวน. น้ำไซสันหลังทเงาได้เข็น
เลอค, มสันาคาลแกหรือส้เหลอง. ทงนแล้ว
แต่เลอคออกใหม่หรอนานแล้ว. รายทพค
กนนเข็น เอ็บครล และ สับครล เขมอรเรจ.

การวินิจฉัยแยกทางคคินคคางทักยากมาก.
ข้อสำคัญคือ เอ็บครล เขมอรเรจ มกัมีกระ-
โหลคคัระแตกค้วย. ส่วน สับครล เขมอร-
เรจ ลางทไม่มีประวัติอะไรเลย. สมัยก่อน
เขาว่าเป็นการอกเสข, เรียกวว่า พาฉิมเมนน
ใจคัส อินเทอร์นา เขมอรเรจคาค. เป็นโรค
พยในคนบ้า, คนคคัสราเรอรัง, ซยพลสัคม.

ถกกระทบกระแทกนคคหน้อย, กัมอาการ
ได้. โดยมากอาการไม่รุนแรง, ค่อยเข็น
ค่อยไปเพราะเลอคมีกออก จาก หลอคเลอค
ค้ำ. ทออกจากหลอคเลอคแกง มีนอย.
ส่วน เอ็บครล เขมอรเรจ มกัออกจาก
หลอคเลอคแกง. ทออกจากหลอคเลอคค้ำ
มีนอย, เพียง ๑ ปซ. หรือไม่ถง.

ผู้ช่วยรายหลังนมีประวัติถกกระทบกระ-
แทกซคเจน. มีอาการหมคสคคไปเพียงซวั
ครแล้วสามารถทำอะไรได้. สามส่วนต่อมา
จึงมีอาการมากอก. ระยะทพคคชนนเรียกว
ว่า “ระยะกระ้าง” (Lucid interval).
รายนี้หากเราไม่อาจทำ ซิวบริล แองจีโอ-
กรรพย, ถ่ายเพียงภาพรังสัชรรมคากัพอ.
ถ้าเห็น รอยร้าวหรือแตกของ กระโหลค
คัระ, กตองนถง เอ็บครล เขมอรเรจ,
และรบสงัให้คคลยแพทยได้. ผู้บ่วยรายน
หากสงัถ่ายภาพรังสัชรรมคาค, ผมเชอว่า
ตองพบรอยแตกของกระโหลคคัระ.

ศจ. อุดม ๗ ผมขอสนับสนุน. ถ้าถ่ายภาพ
รังสคค, เราจะเห็นแนวกระโหลคคัระแตก
ผ่าน หลอคเลอคแกง มีคคคิล เมนนเจยล
เสมอ. หรือถ้ามการฉกษาค ซยเวयर ซา-
จิตคคัล ไซนัส ก็คงมีรอย กระโหลคคัระ

แตกทรงนั้น. ในระยะหลัง ๆ นี้, เราทำ
ชัวร์บริล แองจิโอกราฟี ขน, ก็เพื่อศึกษา.
ผู้ช่วยรายงานเมื่อผมรีบปรึกษาแล้ว, คุณหมอบ
ริคมีใครรับทำ ชัวร์บริล แองจิโอกราฟี ให้.

คุณหมอบอกผู้ทำ แองจิโอกราฟี มาก.
ผมขอเชิญ.

น.พ. คุษฎี orton แรกไม่มีภาพรังสีธรรมดา.
ในส่วนโค้งของกระโหลก ชัวร์บริล แองจิ-
โอแกรม, มีการผิดปกติของส่วน พาไรเอ
ทัล ด้านหลัง. ตอนนั้นศึกษาทำ ชัวร์บริล แอง
จิโอแกรม, แทนที่จะเข้าหลอดเลือด อินเทอร์-
นัล คาโรติก มาก, กลับเข้าหลอดเลือด เอ็กซ์
เทอร์นัล คาโรติก มาก. ช่วยให้เห็นส่วนผิดปกติ
ผิดปกติเป็นพยาธิสภาพ ซึ่งกินเนื้อที่ใน บริเวณ
พาไรเอทัล ขวาชัดเจน. แขนงของหลอดเลือด
แตกที่แตกกันออก, ส่วนใหญ่เป็นของ
หลอดเลือดแตก มีคเคิล เมนิงเจียล, ไม่ใช่
ของ แอนทีเรียร์ ชัวร์บริล. ทำให้คิดว่าต้องมี
ก้อนอะไรอยู่บริเวณ เอบีครัล. คร่า จึงตำ
ลง. ภาพรังสีรายงานจึงสนับสนุน เอบีครัล
เฮมอริเรจ.

ผมมีอีกราย, เป็น สับครัล เฮมอริเรจ.
แสดงให้เห็นชัดโดย ชัวร์บริล แองจิโอ-
แกรม. สังเกตเห็นความแตกต่างในแนว

หลอดเลือดแตกที่แตกกันออกโดยก้อนเลือด.
ทำ ชัวร์บริล แองจิโอแกรม ข้างซ้าย. วัตถุ
ทึบแสงเข้าหลอดเลือด แอนทีเรียร์ ชัวร์บริล
และ มีคเคิล ชัวร์บริล ชัดเจน, แต่ไม่พบรูป
ร่างผิดปกติ หรือ รอยแตก ของ กระโหลก
ศีรษะ. รูปต่างกัน, คือหลอดเลือดในสมอง
ถูกดันไป. รูปก่อนผ่าตัด, เห็นช่องระหว่าง
ขอบ กระโหลก ศีรษะ และ แขนง ของ หลอด
แตกมีคเคิล เมนิงเจียล กว้าง. รูป
หลังผ่าตัด, เขาได้หลอดเลือดออกแล้ว, ช่อง
เข้ามาชิดกัน.

ศจ. อุดม ๗ คุณหมอโรจน์เมื่อไปคานาคา
คราวนี้ได้เรื่อง แองจิโอกราฟีไว้มาก,
จึงขอเชิญพบให้ฟังบ้าง.

นพ. โรจน์ ๗ อยากจะเน้นความสำคัญของ
การอ่านฟิล์มธรรมดา, เพราะส่วนมากไม่
อาจทำ ชัวร์บริล แองจิโอกราฟี ได้. ถ้า
คอยคทั้ง ๒ ปรยะเห็นกระโหลกศีรษะขยาย
ออกเฉพาะแห่งเดียว, ซึ่งเป็นลักษณะเฉพาะ
บ่งว่าพยาธิสภาพข้างนั้น แต่ไม่แน่ว่าจะ
เป็น สับครัล ฮีมาโตมา หรือ เฮมอริเรจ.
ถ้ามีรอยกระดูกแตกก็จะช่วยบ่งว่าแน่. หรือ
ถ้ามี แคลซัพเคชั่น ก็สนับสนุน. อย่าง
รายแรก, ที่แรกเราอ่านว่าปกติ. แต่ถ้า

ลากเส้นตรง กลางแล้ววัดเส้นผ่าศูนย์กลาง
๒ ข้าง ที่เหนือเขาคา จะเห็นว่า ทาง ข้างขวา
ไย่งกว่าราวครึ่งเซนติเมตร. รูปหลังที่ทำ
ชัรบรล แองจิโอกราฟี, ถ้าเราวัดระยะ
ระหว่าง บั๊กสันของกระดูก สะพนอยค กับ
กระดูกชั้นนอกของกระดูกโหลกคัรบระ, จะเห็น
ว่าข้างขวากว้างกว่า. แต่เป็นเพียงแสดง
ว่ามีพยาธิสภาพแฉวน. ถ้าประกอบกับ
ชัรบรล แองจิโอกราฟี ก็บอกได้ชัดเจน

นพ. รัศมี ๗ แองจิโอกราฟี รายงาน, ที่เข้า
แต่หลอดเลือดแดง เอ็กซ์เทอรันล คาโร-
ติก, พอจะอธิบายพยาธิสรีวิทยาได้ดังนี้,
คือมีเลือดตง ๑๖๐ ล.ซม. กดสมองแพย
ไป, ขณะเดียวกันเลือดมาเลี้ยงสมองไม่
พอ, ก็เกิดการบวมของหลอดเลือดแดงด้วย.
เลือดส่วนใหญ่จึงเข้า เอ็กซ์เทอรันล คาโร-
ติก. ตามปรกติเรโซเลือดเข้า อินเทอรันล
คือ เอ็กซ์เทอรันล คาโรติก ประมาณ ๒:๑.
จะอย่างไรก็ตามมักเข้าหลอดเลือดแดง อิน-
เทอรันล คาโรติก เป็นส่วนใหญ่เสมอ.

ผมอยากขอ พดเกี่ยวกับ การวินิจฉัยผู้
ป่วยขาดเจ็บที่ครุระราย ทวนจฉยได้ชัดเจน
จากอาการแสดงทางคลินค. ผู้ป่วยที่มชอง
ตาตำขายกว้างข้างหนึ่ง, ซึม, แฉนขา

ทั้งสองข้างมีการแตกต่าเกวยกย รเฟล็กซ์
ไม่ใคร่ชัดเจน, มักจะทำให้มีความโน้ม
เอียงไปว่าแฉนขาทางที่อยู่ตรงกันข้ามกับตา
ที่ขยายนน, อ่อนกว่าอีกข้างหนึ่ง, รวม
ทั้ง รเฟล็กซ์ ด้วย. ผมขอยกตัวอย่างผู้ช่วย
ที่เห็นมา ๒ ราย. รายหนึ่งเป็นหญิง, มี
ประวัติหกล้ม. ตรวจพบมี่านตาขยายข้าง
หนึ่ง. ซึม. อีกรายหนึ่งเป็นชาย, ย้ายมา
จากแผนกอายุรศาสตร์. มี่านตาขยายข้าง
หนึ่งเช่นกัน. มาตอนค่ำแล้ว. ผมแน่ใจว่าไม่
เอียงครล ก็ สับครล เสมอร์เรจ. เจาะกระ-
โหลกลงไปกลับไม่พยอะไร. จึงทำ เว้นตริค
โลกราฟี ต่อ, พยว่า เว้นตริคเคิล ปรกติ.
เพราะ ฉะนั้น ผมจึงเห็นว่าใน ราย ขาดเจ็บที่
ครุระ, ทางที่คทสคควรทำ แองจิโอกราฟี
ซึ่งเป็นวิธีปลอดภัยที่สุด, ดีกว่าการใส่
อากาศ. หากแผนกรังสี ๗ ยอมให้ทำ แอง-
จิโอกราฟี ทวนไตเสมอ, ก็จะช่วยชีวิตผู้
ป่วยได้อีกมาก.

ศจ. อุดม ๗ ก่อนผ่าตัดคนไข้ยังพอรู้เรื่องข้าง.
แต่พดไม่ได้เลย. มีอัมพาตซีกซ้าย, แต่
มี่านตาไม่ขยาย และ ยังเท่ากัน ทั้งสองข้าง,
ไม่เหมือนในตำรา. การที่ว่ามี่านตาขยาย
ข้างเดียวไม่ใช่มีทุกราย, มีประมาณ ๕๐

เปอร์เซ็นต์เท่านั้น. การที่มันตาขยายและ
ไม่เปลี่ยนแปลง ก็สึก แล้วแต่ ตำแหน่ง ของ
ก้อนเลือด. ถ้าแถว เต็มปอร์ต จึงจะเป็น
อย่างนั้นเกือบเสมอไป, ราว ๕๕ เปอร์เซ็นต์.
แต่ถ้าก้อนเลือดอยู่ที่อื่น, อย่างเช่นรายน
อยู่ที่บริเวณ พาไรเอโต-อ็อกซีพิทัล, ตาก
ไม่เปลี่ยนแปลงเลย.

สำหรับผู้ช่วยรายน, การวินิจฉัยไม่
ยาก. ประวัติบ่งชี้ความผิดปกติมาก่อน.
ชรีบริล แองจิโอกราฟี สันนิษฐาน, เราจึง
ทำผ่าตัด.

การผ่าตัด

ทำแฟลชีปเหมือนรายแรก. พบว่ากระ-
โหลก คีระยะแตก จริง อย่าง ที่ คณหมอคุขภู
บอก. แดกขึ้นไปจนถึง ชูบเรียร์ ซาจิตคัล
ไซนัส, ทำให้ฉีกขาด, อันเป็นสาเหตุของ
เอปิตริล เชมอร์เรจ. มีเลือดคั่งอยู่ประมาณ
๑๖๐ ล.ซม. เป็นก้อนลิ่มแล้ว. เนื่องจาก
เป็นการเสียเลือดจาก หลอดเลือดดำ อากาศ
จึงเกิดซ้ำ. อย่างรายนตง ๔ วัน, รายแรก
ตงเดือน.

น.พ. จตุพร ๗ เมอบทแล้วผมมีคนไข้ สิบ-
ตรีล ฮีมาโตมาเรอริง ๓ ราย. อากาศ

คล้ายกับผู้ป่วยที่แสดงวณน. มีประวัติตงแต่
๒ สัปดาห์จนถึง ๒ เดือน. เป็นคนไข้
อายุรศาสตร์ปรักษามา ๒ รายเมื่อ โคมา
แล้ว. วินิจฉัยตามอาการแสดงและทำ
แองจิโอกราฟี สันนิษฐานตง ๒ ราย. อีก
รายเป็นผู้ช่วยศัลยศาสตร์ตงแต่แรก, วินิจ-
ฉัยจากอาการแสดงแต่อย่างเดียว. ผ่าตัด
โดยทำเพียงช่องเจาะ, ไม่ได้เปิด แฟลชีป.
อยากจะลองว่าทำช่องเจาะ, คุกเอาลิม
เลือดและเลือดเก่า ๆ ออกให้หมด, ผลจะ
เป็นอย่างไร. ใค้ใส่ท่อระบายไว้ด้วย ๔๘
ชั่วโมง. ผู้ช่วยตงภายใน ๓ ชั่วโมง ๑
ราย, ภายใน ๖ ชั่วโมง ๑ ราย และภายใน
ใน ๑๒ ชั่วโมง ๑ ราย. สนองต่อการ
กระตุ้นที่ทุกคน. โดยเฉพาะ รีเฟล็กซ์
มันตามาก่อนเพื่อน. ผู้ช่วยหายกลับบ้าน
ที่ทุกคน. บอกไว้ว่าถ้ามีอะไรผิดปกติให้
ไปหาใหม่, แต่ไม่มีใครไปเลย. เพราะ
ฉะนั้นเมื่อไม่อาจทำแฟลชีปได้, การทำเพียง
ช่องเจาะ, เอาลิมเลือดและเลือดเก่า ๆ ออก
ได้, ก็อาจช่วยชีวิตผู้ป่วยได้.

ศจ. จิตต์ ๗ ขอเพิ่มเติมสำหรับนักศึกษา
แพทย์. โดยมากแผนกอายุรศาสตร์รับคน
ไข้ล้มพาดหรือหมดสติไว้ก่อน. ถ้าสงสัย

เอบีทริล หรือ สับทริล เหมออร์เวจ ต้องรีบ
 ปรึกษา ศัลยแพทย์ทันที. สองรายนถาทง
 ไว้ อีกสักวันสองวัน ผมว่าตาย ๑๐๐ ปช.
 รายแรกผมได้ค้แลอย่างไกลชีวิต. พอพน
 จากยาสลบก็พคได้ และ ยกมือซ้ายได้ทันที.
 ผลของการผ่าตัดคืออย่างไม่น่าเชื่อ. จึงขอ
 เตือนซ้ำว่า ถ้า สงสัย รีบ ปรึกษา ศัลยแพทย์
 ทันที. ไม่ต้องกลัววินิฉนัยผิด. เพราะถ้า
 ถูก, การผ่าตัดจะช่วยชีวิตผู้ช่วยไว้ได้.

ทรงกันขำม ถ้ารอช้าไปก็ จะก่อ อันตรายให้
 แก่ผู้ช่วยอย่างมาก.

ศจ. อดมฯ ผมขอ ขอบคุณอาจารย์ หมย
 จิตต์. หวังว่าเราจะได้ร่วมมือกันอย่างไกล
 ชีวิตต่อไป.

การวินิจฉัยขั้นสุดท้าย: เอบีทริล ซีมา-
 โทม่า, ส่วน พาโรเอโต-พาโรเอตล์ ข้าง
 ขวา (๑๖๐ ล.ชม.)

การส่งเงินค่าบำรุง

๑. โปรดเขียนชื่อและนามสกุลให้ชัดเจน
๒. ส่งเงินถึงผู้จัดการสารคดีราช
๓. ส่งจ่ายเงินที่ ป.ณ. หน้าพระลาน

บทความนิติเวชวิทยา

เด็กกำพร้าในโรงพยาบาล

สงกรานต์ นียมเสน

พ.บ., ช.บ., พ.ด. (นิติศาสตร์), Dr. med. (Hamburg)

(แผนกพยาธิวิทยา, หัวหน้าแผนก : ศาสตราจารย์ นายแพทย์ประดิษฐ์ ดัณสุรัตน์)

หมื่นได้มีกรณีมารดาทิ้งเด็กไว้ในโรงพยาบาลบ่อยๆ, จนเกิดเป็นปัญหาทางสังคมและทางกฎหมาย, ก่อให้เกิดภาวะผูกพันทางโรงพยาบาลที่จะต้องรับเลี้ยงเด็กคนนั้นต่อไปและอาจเลยเถิดไปถึงต้องตั้งโรงเลี้ยงเด็กกำพร้าขึ้นในโรงพยาบาล. ผู้อำนวยการหลายโรงพยาบาลคงได้เผชิญกับเรื่องนมาหลายและหลายท่านคงได้ตัดสินใจดำเนินการไปโดยผิดกฎหมาย, จึงเป็นเรื่องที่น่าศึกษาไว้ประคับประคองและเพื่อการปฏิบัติสืบไป.

ปัญหาข้อแรกคือว่าการที่มารดามาคลอดบุตรในโรงพยาบาลและหนีกลับไปโดยทิ้งบุตรที่เกิดใหม่นั้นไว้ในโรงพยาบาลจะเป็นความผิดทางอาญาและลงโทษได้หรือไม่? ขอตอบว่าไม่เป็นความผิดทางอาญาและลงโทษมิได้, เพราะไม่มีกฎหมายบัญญัติไว้. เมื่อไม่มีกฎหมายก็ไม่มีโทษ. มีกฎหมาย

อาญาแต่เพียงว่าถ้าละทิ้งเด็กในประการที่ทำให้เด็กนั้นปราศจากผู้ดูแลหรือโดยประการที่น่าจะเป็นเหตุให้เกิดอันตรายแก่ชีวิต. แต่การทิ้งเด็กไว้ในโรงพยาบาลนั้นไม่เข้าข้อนี้, เพราะเด็กนั้นยังอยู่ในห้องเด็กอันได้รับการดูแลอย่างดีจากพยาบาล, จึงไม่ขาดการดูแล และเมื่อออกในโรงพยาบาลก็ไม่มีเหตุอันใดที่จะเกิดอันตรายต่อชีวิตหรือถ้าพูดง่ายๆ ก็ว่าอยู่โรงพยาบาลนั้นได้รับการดูแลและรักษาพยาบาลดีเสียกว่าอยู่กับมารดาเสียด้วยซ้ำ. อันตรายหรือโรคภัยก็ไม่มี. ฉะนั้นจึงไม่เป็นความผิดตามกฎหมายอาญา. อีกทั้งถ้าจะพิจารณาในแง่สามัญสำนึกว่าถ้าแม้มีเจตนาจะทิ้งเด็กทิ้งที่ไหนก็, ทิ้งไว้ในโรงพยาบาลก็ทิ้งไว้กลางถนนอย่างไรจะปลอดภัยต่อเด็กกว่ากัน, ทุกท่านคงต้องยอมรับว่าถ้าจะทิ้งก็ขอให้ในโรงพยาบาลเถิด.

อย่างไร เสียโรงพยาบาลก็ คง เลี้ยงไว้ ให้.
ครั้นแล้วโรงพยาบาลก็ต้องแบกรับภาระอันนี้ไว้.

เมื่อเป็นเช่นนั้นโรงพยาบาลจะจัดการอย่างไรต่อไป. คงโรงเรียนเด็กกำพร้าชนใน
โรงพยาบาลหรือ? ทางออกที่ดีก็คือยกให้
เป็นบุตรบุญธรรมไปกับครอบครัวที่ใจบุญและ
รักเด็กต้องการเด็ก. ขอนเองที่ทำให้เกิด
ปัญหาทางกฎหมายขึ้นมา, เพราะว่าเด็กนั้น
หาใช้ สัตว์ เลี้ยง หรือ พันธมิตร ที่จะหยิบย่น
ให้แก่ผู้หนึ่งผู้ใดได้ง่าย ๆ. ตรงกันข้าม
เด็กนั้น มี สภาพ เป็นบุคคลตามกฎหมายใน
ทุกสาขาของกฎหมาย, คือกฎหมายอาญา,
กฎหมายแพ่ง, รัฐธรรมนูญ, และสิทธิ-
มนุษยชนตามกฎหมายบัตรสหประชาชาติ. เพียง
แต่เขาเป็นบุคคลที่ไม่สามารถช่วยตนเองได้
เท่านั้นเอง. เท่าที่เคยพบปฏิบัติกันมากก็โมเม
ยกให้ผู้ที่มาขอไป. แต่การทำเช่นนั้นเสี่ยงต่อ
ความรับผิดชอบทางกฎหมายหลายประการ,
เช่นถ้าวัน คคนค้พ่อแม่เขามาขอรับคืนจาก
โรงพยาบาลแล้ว จะเอาลูกที่เห็นคนให้เขา.
จะอ้างว่า เกียตงได้ แล้วให้ ใคร ไปเสีย แล้ว
อย่างนั้นหรือ? หรือถ้าพ่อแม่รู้ว่าให้ใคร
ไปแล้วทวงคืนจากผู้นั้น, ก็ต้องคืนให้พ่อแม่
เขาไป. เช่นนั้นทำให้ผู้ที่รับไปเลี้ยงเกิด
ความ ทั้อใจว่าเมื่อไร จะถูกเรียกเด็กคืนหรือ

ถูกกรรโชก. เลยทำให้หาผู้รับเด็กไปเลี้ยง
ไม่ได้. อีกประการหนึ่งจะเป็นช่องทางให้
บุคคลเห็นแก่ตัวขอเด็กไปเลี้ยงแล้วเอาไปใช้
ทำงานหรือขายต่ออีกก็เป็นได้. ทุกฝ่ายอยู่
ในอารมณ์ของความหวาดกลัว.

ทางที่ถกกันต้องปฏิบัติดังนี้ :

๑. เมื่อมีผู้มาทวงเด็กไว้ให้แจ้งความ
กับตำรวจ เพื่อเป็น หลักฐาน ชนต้น ครองหนง
ก่อน.

๒. จัดการ ติดต่อกับพนักงาน อัยการ.
ให้พนักงานอัยการ จัดการ ย่นคำร้องต่อศาล
ขอให้ศาล แต่งตั้ง ผู้อำนวยความสะดวก โรงพยาบาล
เป็นผู้ปกครองตามกฎหมายแพ่งและพาณิชย์
มาตรา ๑๕๕๕-๑๕๕๖ และเพื่อที่ผู้อำนวย
การโรงพยาบาล จะมี อำนาจ ยก ให้เป็นบุตร
บุญธรรมผู้อื่นไปได้.

๓. ศาลจะได้ทำการไต่สวน, แล้วมี
คำสั่งอนุมัติให้ผู้อำนวยความสะดวกเป็นผู้ปกครองได้.

๔. ผู้อำนวยความสะดวกโรงพยาบาล ในฐานะ
ผู้ปกครองมีอำนาจยกเด็กนั้น ให้เป็นบุตรบุญ
ธรรมต่อไปแต่ทั้งนี้ต้องมีการจดทะเบียนบุตร
บุญธรรมนั้นไว้ ณ ที่อำเภอ.

เกี่ยวกับ การ ยก ให้เป็น บุตรบุญธรรมนั้น
ได้มี ตัว บท กฎหมาย เกี่ยวกับ บุตรบุญธรรม
อยู่ใน ประมวล กฎหมาย แพ่ง และ พาณิชย

บรรพ๕ ว่าด้วยครอบครัว, ลักษณะ ๒ บิดา มารดาบิดุบุตร, หมวด ๔ บุตรบุญธรรม, มาตรา ๑๕๘๒-๑๕๘๓ รวม ๑๒ มาตรา, และมี บาง มาตราได้บัญญัติถึงเงื่อนไขของ สมบัติ, ความสมบูรณ์ไว้เป็นรองควรวุ, เช่นอายุของผู้รับบุตรบุญธรรม.

“มาตรา ๑๕๘๒ บุคคลผู้มีอายุไม่ต่ำกว่า ๓๐ ปีจะรับบุคคลอื่นเป็นบุตรบุญธรรมได้. แต่ผู้นั้นต้องมีอายุแก่กว่าผู้ที่จะเป็นบุตรบุญธรรมอย่างน้อย ๑๕ ปี.”

ฉะนั้นในมาตราที่โรงพยาบาลจะเที่ยวได้ ให้เด็กเป็นบุตรบุญธรรมใครต่อใครไปนั้นหาได้ไม่. กฎหมายบังคับไว้ว่าคนที่รับเด็กไป ต้องอายุไม่ต่ำกว่า ๓๐ ปีบริบูรณ์. ข้อนี้เป็นที่น่าสังเกตว่ากฎหมายได้แสดงความห่วงใยในสวัสดิภาพของเด็กไว้มากทีเดียวโดยต้องเลือกสรรเฟ้นตัวบุคคลที่จะรับเด็กไป, คือต้องเป็นผู้ใหญ่เพียงพอ. คำจำกัดความโดยมากมีบุตรในราวอายุ ๒๐-๓๐ ปี. แต่ถ้าเกิดอายุเกิน ๓๐ ปีแล้วยังไม่มีบุตรของตนเอง เนื่องจากเป็นหมันก็ได้. จึงมีโอกาสรับบุตรบุญธรรม. ถ้ากฎหมายอนุญาตให้สามี ภรรยาอายุน้อย, เช่นเพียง ๒๐ ปี, ขอบุตรบุญธรรมไปได้ แต่ ครั้นแล้ว ภายหลัง สามี ภรรยาไม่มีบุตรของตนเองก็ทำให้เด็กบุตรบุญ

ธรรมอยู่ในฐานะลำบาก. มาตราที่จากที่ อายุไว้ จึงรอบคอบคืออยู่ที่เดียว.

ต่อมากฎหมายได้บัญญัติถึงการยินยอม ในการให้บุตรบุญธรรมว่าใครเป็นผู้ให้ความ ยินยอมได้บ้าง.

“มาตรา ๑๕๘๓ ถ้าผู้ที่จะเป็นบุตรบุญ ธรรมยังไม่บรรลุนิติภาวะ, การรับผู้นั้นเป็น บุตรบุญธรรมจะทำได้ต่อเมื่อใคร่ขอความยิน ยอมของบิดามารดา. ถ้าไม่มีบิดามารดา ผู้แทนโดยชอบธรรม จะให้ความ ยินยอมก็ได้.

ถ้าผู้ เป็นบุตรบุญธรรมมีอายุไม่ต่ำกว่า ๑๕ ปี, ผู้นั้นต้องให้ความยินยอมด้วย.”

มาตราทำให้เกิดปัญหาหากกฎหมายขึ้นมา ว่าโรงพยาบาลมีอำนาจหรือสิทธิ์ ประการใด หรือ ไม่ที่ จะ ยกเด็กให้เป็นบุตรบุญธรรมต่อ ใคร ๆ ไป. กฎหมายบัญญัติไว้ว่าต้องได้รับความยินยอมจากบิดามารดา, หรือถ้าไม่มี บิดามารดา, ผู้แทนโดยชอบธรรม (ผู้ปกครอง) จะให้ความยินยอมก็ได้, ซึ่งในกรณี โรงพยาบาลไม่ใช่ที่ว่าเด็กไม่มีบิดามารดา. แท้จริงบิดามารดาเขายังอยู่แต่หาตัวไม่พบ, ไม่สามารถตามตัวมาให้ความยินยอมได้. หรือถ้าจะ ถือว่าไม่มีบิดามารดาโดยปริยาย เช่นการสาบสูญไปหรือแสดงเจตนาละทิ้งไป

ไม่ต้องการขอร, โรงพยาบาลก็ยังไม่เป็นผู้
ปกครองโดยถูกต้อง, เพราะผู้ปกครองเช่น
นี้ต้องแต่งตั้งขึ้นโดยศาล. ดังนั้นวินิจฉัย
การจึงต้องขอคำสั่งศาล, ตั้งผู้อำนวยการ
โรงพยาบาลเป็นผู้ปกครองและมีตำแหน่งเป็น
ผู้แทนโดยชอบธรรม, ทำการโอนอำนาจ
การปกครองไปให้แก่ผู้มาขอเด็กต่อไปได้.
ส่วนปัญหาในวรรคสองที่ว่าต้องให้เด็กที่อายุ
เกิน ๑๕ ปีแล้วให้ความยินยอมด้วยนั้นไม่
เกิดขึ้นแก่โรงพยาบาล, เพราะในโรงพยาบาล
มีแต่เด็กอ่อน.

“มาตรา ๑๕๘๕ การรับบุตรบุญธรรม
จะ สมบูรณ์ ต่อเมื่อ ได้จดทะเบียน ตาม
กฎหมาย.”

ความบกพร่องเป็นรองทนายคดีสำหรับโรง-
พยาบาลในการให้เด็กแก่ผู้มาขอว่าสมควรจะ
ให้เด็กไปอยู่กับผู้มาขอในฐานะอะไร? ใน
ฐานะที่กรรับใช้, หรือเอาไปเลี้ยงไว้ขาย,
หรือเอาไปเป็นบุตรบุญธรรม. แน่ก่อนก่อน
ที่โรงพยาบาลจะให้ใครไปก็ต้องเลือกเฟ้นกัน
โดยละเอียดต้องแท้ว่าเขาไม่เอาเด็กไปใน
ทางทุจริต. เท่านั้นยังไม่พอ. ยังต้องค้ำ
ไปอีกว่าเขาจะเลี้ยงดูเด็กให้ดีที่สุดเหมือนลูก
ของเขาเองหรือไม่. ดังนั้นฐานะที่ปล่อยค้ำ
และมอบนั้นที่สุดคือฐานะบุตรบุญธรรม. ที่ได้

กล่าวมาแล้ว ในเบื้องต้นว่า การจะยกเด็กให้
ใครไปนั้นหาทำได้ง่าย ๆ เหมือนผู้ปกครอง
ไม่. กฎหมายก็ให้ความคุ้มครองเด็กไว้
โดยบัญญัติว่าถ้า จะให้เป็น บุตรบุญธรรม
ต้องมีการจดทะเบียน กัน เป็นหลักฐาน เพื่อ
ความมั่นคงของตัวเด็ก. การจดทะเบียน
ทำให้ฐานะของเด็กแน่นอนที่สุดและการจดทะเบียน
ทาง กระทรวง มหาดไทย ได้ มีแบบ
ฟอร์มจัดไว้โดยมีการ ลงนาม กันที่ ที่ว่าการ
อำเภอ และภายหลังการจดทะเบียนแล้วอำ-
นาจการปกครองก็ โอนไปยังผู้ ปกครองคน
ใหม่, ทั้งมาตรา ๑๕๘๖.

“มาตรา ๑๕๘๖ บุตรบุญธรรมย่อมมี
ฐานะ อย่างเดียวกับบุตร ชอบด้วยกฎหมาย
ของผู้รับบุตรบุญธรรมนั้น, แต่ไม่สูญเสียสิทธิ
และหน้าที่ในครอบครัวที่ได้นำเด็กมา. ใน
กรณี เช่นนี้ ให้บิดามารดาโดยกำเนิดหมด
อำนาจปกครองนับแต่วันเวลาที่เด็กเป็นบุตร
บุญธรรมแล้ว.”

มีกฎหมายอีกมาตราหนึ่งซึ่งเชื่อว่าหลาย
ท่านคงยังไม่ทราบ, คือกฎหมายกับผู้รับบุตร
บุญธรรมไม่ให้รับไปเพื่อเห็นแก่มรดก, จึง
บัญญัติไว้ในมาตรา ๑๕๘๗:

“มาตรา ๑๕๘๗ การรับบุตรบุญธรรม
ไม่ก่อให้เกิดสิทธิรับมรดกของบุตรบุญธรรม.

ถ้าบุตรบุญธรรม ซึ่งไม่มี คู่สมรส หรือผู้
สืบสันดานตายก่อนผู้รับบุตรบุญธรรม, บรรดา
ทายาททรัพย์สินของผู้รับบุตรบุญธรรมได้ให้แก่บุตร
บุญธรรม และ ซึ่ง ยัง คง รัยเดิมอยู่ในขณะ
ที่บุตรบุญธรรมตายนั้น, ให้กลับไปเป็นของ
ผู้รับบุตรบุญธรรม."

ผู้เขียนเชื่อว่าหลาย โรงพยาบาลคงได้
ปฏิบัติผิดพลาดในแง่กฎหมายโดยยกเด็กให้

ไปเฉย ๆ และตามข้อเท็จจริงก็ไม่เคยปรากฏ
ว่าได้มีการฟ้องร้องโรงพยาบาลหรือผู้รับเด็ก
ไปเพื่อเรียกเด็กคืนสักรายเดียว. แต่วัน
หนึ่งข้างหน้าคงมีคดีตัวอย่าง. ฉะนั้นการ
ปฏิบัติ ให้ เป็น ไปตามกฎหมายจึงเป็นสิ่งควร
ทำ, หรือเมื่อได้ปฏิบัติผิดไปแล้วก็ควรเริ่ม
ต้นใหม่ให้ถูกต้อง.

การส่งเงินค่าบำรุง

๑. ไปรษณีย์เงินชื่อและนามสกุลให้ชั้เงิน
๒. ส่งเงินถึงผู้จัดการสารศิริราช
๓. ส่งจ่ายเงินที่ ป.ณ. หน้าพระลาน

บทบรรณาธิการ

รู่ห์มาตอยด์ อาร์ไชรทิส กับ ฆลอโรควิน

โรคข้ออักเสบ รู่ห์มาตอยด์ เป็นโรคเรอริงชนิดหนึ่งซึ่งเป็นเหตุทรมานสำหรับคนไข้เป็นอย่างมาก, เป็นโรคซึ่งยังรักษาให้หายขาดได้ยาก, และมีกลองเอยควัยความทพพลภาพ, ประกอบด้วยการบึกเบียวหรือติดตายของข้อที่พิการ. บรรดายาที่ใช้กันอยู่สำหรับโรคนี้, นับตั้งแต่ ซาลิซิลเลต ซึ่งเก่าแก่ที่สุด, จนกระทั่ง เฟนิลลยคาโซน และ คอรัคโคสเตรอยด์ ซึ่งนับว่าค่อนข้างใหม่, ยังไม่ทำประโยชน์ได้จริงจังมากกว่าผ่อนบรรเทาอาการไปชั่วคราว. ทั้งแพทย์ฝ่ายรักษา และ นักวิทยาศาสตร์ จึงตั้งหน้าเสาะหาหาและวิธีรักษาอื่น ๆ อยู่เสมอมา.

เมื่อปี ๑๙๕๑ เพจ (Page) แห่งประเทศอังกฤษได้รายงานการค้นพบโดยบังเอิญว่า เมปาคริน ทำให้อาการ โปเลียอาร์ไชรทิส ในคนไข้คนหนึ่ง, ซึ่งเขากำลังรักษา ลูปลัส

เอริธึมาโตสิส, ดีขึ้นอย่างประหลาด.⁽¹⁾ พร้อม ๆ กันนั้น เบร์นเนคเค (Brennecke) และคณะในสหรัฐอเมริกา, ก็ได้รายงานว่าได้รับผลดีในการใช้ ปริมาควิน และยาจำพวกเดียวกัน รักษาคนไข้ รู่ห์มาตอยด์ อาร์ไชรทิส จำนวน ๓๘ คน.⁽²⁾ ในสองสามปีต่อจากนั้นปรากฏรายงานมากมายที่สนับสนุนรายงานทั้งสองนี้. มีการทดลองใช้ยารักษา มาลาเรีย หลายขนาน, โดยเฉพาะอย่างยิ่ง เมปาคริน กับ ฆลอโรควิน. ในจำพวกนี้, ฆลอโรควิน จะได้รับความนิยมมากกว่าอย่างอื่น, ซึ่งคงจะเกี่ยวกับ การทรมานน้อย. เมื่อปี ๑๙๕๖ บักนัลล์ (Bagnall) รายงานผลการใช้ ยานี้ ในคนไข้ ๑๒๕ คนระหว่างเวลา ๔ ปีติดต่อกัน. มีคนไข้ ๓๕ ปช. ซึ่งได้ผลโรคสงบไป, ๓๕ ปช. ทุเลาขนมาก, และ ๓๐ ปช. อาการโรคเบาบางลงไป, หมายความว่าได้ผลดีทั้ง ๑๐๐ ปช..⁽³⁾ มีรายงานอื่น ๆ คล้าย

(1) Page, F. : Lancet 1951, 2 : 755.

(2) Brennecke, F.E., et al. : J. Lab. Clin. Med. 1951, 38 : 795.

(3) Müller, W. : Dtsch. med. Wschr. 1959, 84 : 1072—1075.

เช่นอื่นอีกหลายราย. โภชนาเฉลี่ยมีผลโรคเบาหวานลงในประมาณ ๗๐ ปช. ของราย, อาการค่อยยังชั่วใน ๑๐ ถึง ๑๕ ปช., ในส่วนที่เหลือไม่มีผล.

กล่าวโดยทั่วไปการใช้ ผลิตโรควินมีประโยชน์ในรายเรื้อรังไม่มาก และโรคไม่ถึงขั้นรุนแรงนัก. ในรายที่เป็นมานานแล้ว, โดยเฉพาะที่เป็นมาเรื่อยๆ, การรักษา มักไม่ค่อยได้ผล. ในกรณีข้ออักเสบไขข้อ, ผลิตโรควิน ไม่เหมาะเอาที่เดียว, เนื่องจากมีระยะก่อนให้ผลช้คยาวมาก. ในส่วนมาราย ต้องใช้เวลาหลายสัปดาห์ หรือแม้หลายเดือนจึงค่อยๆปรากฏผลขึ้น. ในขั้นต้นพวกอาการเจ็บปวดและขี้ข้อค่อยๆหายไป, ซึ่งอาจต้องการเวลาถึง หกสัปดาห์. แล้วการทะเลาะในค่านอาการตรวจพบ, ทั้งอาการเฉพาะที่, เช่นข้อข้อมือขยับลง, น้ำในข้อแห้ง, และอาการทั่วไป, เช่นหายใจอ่อนเพลีย, โลหิตจางน้อยลง, จึงติดตามมา, ซึ่งอาจต้องการเวลาเกือบถึงปีจึงจะเห็นเต็มที่. โดยส่วนมากพบว่าข้อตรวจพบต่างๆ ในห้องทดลอง, เช่น เซรัม โกลบูลิน, เหล็กและทองแดงใน เซรัม, อัตราเม็กลีคนอนกัน, ก็แสดงการเปลี่ยนแปลงในทางดีขึ้นด้วย.

ในรายที่เคยต้องใช้ คอร์ติโคสเตียรอยด์

เวลานานๆ, การบริหาร ผลิตโรควิน ช่วยให้ลดปริมาณของ คอร์ติโคสเตียรอยด์ลงได้, หรือแม้กระทั่งเลิก. ขนาดใช้เฉลี่ยสำหรับ ผลิตโรควิน คือ ๐.๒๕ กรัมต่อวัน. ในตอนแรกเริ่มอาจให้ได้ถึง วันละ ๐.๕ กรัม เพื่อเร่งให้เห็นผลเร็วขึ้น, แต่ไม่ควรใช้ขนาดนั้นนานกว่า ๑๐ หรือ ๒๐ วันเพราะมีโอกาสเกิดการตกพิษได้. บางทีอาการเลวลงเกิดขึ้นในระหว่างการใช้ ผลิตโรควินอยู่. ส่วนมากเกิดจากมีการติดเชื้อแทรกซ้อน. บางครั้งเป็นเพราะขนาดยาไม่เพียงพอ. ในรายเช่นนี้ต้องเพิ่มขนาดยาขึ้นชั่วคราว. แต่ต้องระวังผลแทรกแซงของยาที่สำคัญอย่างหนึ่งคืออาการตาฟาง, ซึ่งมีผู้แสดงความคิดเห็นว่า เนื่องจากคอร์ติโคสเตียรอยด์ เพราะ ผลิตโรควิน เข้าไปแทรกอยู่ได้ เอ-พิซิลเลียม. นอกจากนั้นก็มีคลื่นไส้, อาเจียน, ปวดศีรษะ, ท้องเฟ้อหรือท้องเดิน, และนอนไม่หลับ, ซึ่งแก้ไขและป้องกันได้ตามหลักทั่วไป. ที่สำคัญแต่พบไม่บ่อยนักได้แก่ ลิวโคซีเนีย และอาการวิกลจริต, ซึ่งหายได้เองเมื่อหยุดยา. ผื่นผิวหนังมีน้อยพอใช้, และบางครั้งรุนแรงมากจนต้องเลิกการใช้ยา. ข้อห้ามใช้ที่สำคัญสำหรับยานี้คือตับพิการ, เนื่องจากช่วยอวัยวะเป็นแหล่ง

ของการทำลายพิษสารประเภท ๘-อะมีโน-ควิโนลิน.

แม้เวลาจะไ้ผ่านไปกว่าสี่ขั้วแล้วนับตั้งแต่ได้ทราบว่า ฆลอโรควิน มีประโยชน์ในการรักษาโรคข้ออักเสบ, และได้มีการทดลองใช้ ในคนไข้ชนิดนี้กันแล้ว, ในขณะที่ยังไม่ทราบว่า ยานี้เข้าไปทำอย่างไรกับโรคหรือกระบวนการพยาธิสภาพ. บางคนเข้าใจว่าเป็นตัวยดฤทธิ์ฆ่าเชื้อ, บางคนว่าเกี่ยวข้องกับ เมตาบอลิซึม, บางคนก็ว่าเป็นการกระทำทางเอนไซม์. แต่ยังไม่ชัดเจนที่ใดรับภาระสนับสนุนเพียงพอ.

เมื่อไม่นานมานี้ เบห์เรนด์ (Behrend), ฮาร์ทมันน์ (Hartmann) และ ชเลเกิ้ล (Schlegel)⁽⁴⁾ ได้ชี้ให้เห็นความลำบากในการตัดสินผลการรักษาโรค รุห์มาตอยด์ อารีไรติส ว่ามีมากเนื่องจากโรคนี้อาจหายไปเองได้ (สะปอนเตเนียส รีมิสชัน) เป็นระยะๆ. ภายในปีแรกของการเป็นโรคการทะเลาตนเองนพบได้ ๔๘ ถึง ๗๑ ๒๕. ของจำนวนราย. แม้ในปีต่อไปก็ยังมีได้ถึง ๒๕ ๒๕.. ข้อนี้ประกอบกับการที่ต้องการเวลารักษานานก่อนที่จะเห็นผล, เมื่อใช้ฆลอโรควิน รักษา อารีไรติส พวกนี้,

โอกาสที่จะแปลผลผิดจึงมีมาก. บุคคลคณะนี้ได้ศึกษาในคนไข้ ๔๔ คน, ซึ่งเขาได้รักษาติดต่อกันมาเป็นเวลาหลายปีจนกล่าวได้ว่าประวัติของการดำเนินโรคโดยละเอียด. ในจำนวนนี้มี ๒๘ คนที่ได้ลองใช้ ฆลอโรควิน ขนาดวันละ ๐.๒๕ กรัมอยู่นานถึง ๑๗ เดือน, โดยร่วมกับ คอร์ติโคสเตอรอยด์, หรือ เฟนิลลิตาโซน หรือ ซาลิซิลเลต. เขาพบว่า มี ๕ คนเท่านั้นที่คอยยงชวชน. ระหว่างใช้ ฆลอโรควิน สามารถลดขนาดของ คอร์โทน ลงได้เพียงเล็กน้อย. ความบ่อยของโรคกลับก็มีมาก. ในที่สุดเขาสรุปเป็นเชิงสงสัยว่า ฆลอโรควิน จะให้ผลดีจริงหรือเปล่าในการรักษา รุห์มาตอยด์ อารีไรติส.

ดังนั้นผลงานของ เบห์เรนด์ และคณะจึงเป็นการ คัดค้าน งานผู้อื่นเป็น จำนวนมาก. หากพิจารณาตามเหตุผลก็ยังไม่อาจลงความเห็นในทางใดได้. ฝ่ายตรงข้ามอาจอ้างได้ว่า เบห์เรนด์ ใช้ยาน้อยไป, เพราะในส่วนใหญ่ของ คนไข้ เขาใช้ขนาดยาไม่เกิน ๐.๒๕๐ กรัมต่อวัน. ข้อนี้อาจทำให้ ผลดีปรากฏน้อยกว่าถ้าหากใช้ขนาดยามาก

(4) Behrend, T., F. Hartmann, B. Schlegel : Dtsch. med. Wschr. 1961, 86 : 2037-2042.

ชัน. ส่วน เบที่เร้นที่ สงสัยว่าผลซึ่งผอน
ว่าคินนอาจเป็น เพราะตรง กับระยะโรคทเลา
เอง, หาใช่เพราะฤทธิของยาไม่. ที่จริง
ในรายงานอื่น ๆ ก็ยอมรับว่าโรค กลัยมีอยู่
เสมอ, โดยเฉพาะอย่างยิ่งถ้าหยุด ผลิต-
โรควิน. ดังนั้น, ทั้งสองฝ่ายต่างมีเหตุผล
ที่จะยกขึ้นทำให้เกิดความสงสัยใน ฝ่ายตรง
ข้ามได้. คงไม่มีใครสามารถให้การวินิจฉัย
เข้าข้างใดได้, นอกจากจะต้องทำการทค
ลองเอง, โดยแก้ไขข้อบกพร่องของทั้งสอง

ฝ่ายเสียให้สิ้นเชิง, ซึ่งหมายความว่า
ต้องรอคผลอีกหลายปี, ทั้งๆที่ได้คักันมา
ตั้งสัปดาห์แล้ว. เรืองน จึงเป็นตัวอย่างของ
ความยาก ลำบากในการ ตัดสิน ผล ของการ
ใช้ยารักษาโรค, ซึ่งต้องการทั้งความรอบ
คอบและระยะเวลาาน, โดยเฉพาะอย่าง
ยิ่งเมื่อเกี่ยวข้องกับโรคเรื้อรัง. การรีบร้อนลง
ความเห็น, หรือการวางแผนบกพร่อง, อาจ
ทำให้ตัดสินผลผิดไปในทางตรงกันข้ามได้.

การส่งเงินค่าบำรุง

๑. ไปรษณีย์ชอและนามสกุลให้ชคเงิน
๒. ส่งเงินถึงผู้จัดการสารศิริราช
๓. ส่งจ่ายเงินที่ ป.ณ. หน้าพระลาน

แผนย่อเอกสาร

รายนามผู้ย่อในฉบับนี้: ดำรง เพ็ชรพลาช พ.บ., M.S., มานี วิสกุล พ.บ., ยศวีร์ สุขุมาลจันทร์ พ.บ.,
ปรีชา เจตนะศิลป์ พ.บ., วิฑูรย์ อึ้งประพันธ์ พ.บ., โสภณ คงสำราญ พ.บ., สมชัย บวรกิตติ พ.บ.,
เจริญ โชติกวณิชย์ พ.บ., กรุงไกร เจนพาวณิชย์ พ.บ., พิรัช เบ็นพัฒน์ พ.บ.

๑. Gilles, H.H., E.J.W. Williams, S.W.

Worlledge: การรักษาพยาธิปากขอด้วย
เบเฟเนียม ซัยคร็อกซีเอ็นพีโอเอท. Ann.
Trop. Med. Parasit. 1961, 55:70-72.

ผู้รายงานได้ใช้ยา เบเฟเนียม ซัยคร็อก
ซีเอ็นพีโอเอท ในการรักษาโรคพยาธิปากขอ
ที่ชวยาคัน. การให้ยาทำดังนี้: ขนาดใช้
๒.๕ ก.เบส, ให้เวลาเข้าขณะท้องว่าง,
แล้วให้คนไข้พัก. ๒ ช.ม. วัน
ไป ๒ วันแล้วให้ยาขนาดเดิมอีก. ทำดังนี้
ครบ ๓ ครั้ง.

ผลปรากฏว่าพิษของยานมน้อยมาก. ที่
พบข้อยมีแต่อาการอาเจียนเท่านั้น. ยาน
ปลอดภัยแม้เมื่อใช้กับผู้ป่วยที่มีระดับของ
ซีโมโกลบินต่ำ. ส่วนผลการรักษานั้น,
เมื่อให้ยาครบ ๓ ครั้ง, ปรากฏว่าจำนวน
ไข่ลดลงถึง ๘๑ เปอร์เซ็นต์.

ผู้รายงานให้ข้อสังเกตว่าถ้าผู้ป่วยมี
พยาธิมาก, ควรให้ยามากกว่าครึ่งเดียว.

ส่วนรายงานละเอียดของผลจะได้ตีพิมพ์เผยแพร่
อีกภายหลัง.

ดำรง เพ็ชรพลาช พ.บ., M.S.

๒. Coffey, V.P., W.J.E. Jossop: ใช้
หัวใจใหญ่ในมารดาด้วยความพิการแต่กำเนิด.
Lancet 1959, 2:935-938.

ผู้รายงานศึกษาความสัมพันธ์ระหว่าง
หัวใจใหญ่ระหว่างตั้งครรภ์กับความพิการ
แต่กำเนิด, ในคนไข้ ๖๖๕ รายที่ฝาก
ครรภ์กับร.พ. โรทันดา, กรุงคยลินระหว่าง
๑๓.๑๑.๕๗ ถึง ๑๓.๑๑.๕๘ (ระหว่าง
ใช้หัวใจใหญ่ระหว่างตั้งครรภ์). เขาพบว่าความพิการ
แต่กำเนิดของเด็กที่เกิดแก่มารดาที่เคยเป็น
หัวใจใหญ่ระหว่างตั้งครรภ์, มีมากกว่า
เด็กที่เกิดจากมารดาที่ไม่เป็นไข้ถึง ๒ เท่า.
ตำแหน่งความพิการมีที่ระขบประสาทกลาง.
การเกิดโดยไม่มีมันสมอง (อะเนนเซฟา-
ลีย์) พบมากที่สุด. พบว่าอันตรายมีหนักที่
สุดเมื่อเป็นหัวใจใหญ่ในระยะ ๓ เดือน

ตายได้ตรวจศพพบพยาธิสภาพยืนยันการวินิจฉัย.

ยศวีร์ สุขุมาลจันทร์ พ.บ.

๔. Kohler, F.P.: นิ้วขี้สัสวาระในนักบิน. J. Urol. 1961, 86:370-372.

ผู้รายงานศึกษานิ้วที่โตและท่อไตในทหารอากาศ ๕๐๐ คนที่ ฟลอริดา, ซึ่ง เป็นนักบินเสีย ๔๐๐ คน. ได้สอขยประวัติครอบครัวเกี่ยวกับโรคระบบทางเดินขี้สัสวาระทุกคนรวมทงเฮกซเรย์ เค.ยู.บี. ในรายที่สงสัยนิ้วในไตได้ทำ ยูโรแกรม ทางหลอดเลือดและหา ชรัมม์ แคลเซียม, ฟอสฟอรัส และ อัลคาไลน์ ฟอสฟาเทส ด้วย. สำหรับนักบินที่นำมาตรวจต้องมีชั่วโมงบินไม่น้อยกว่า ๕๐๐ ชั่วโมง.

ปรากฏว่าพบนิ้วที่โต ๘ รายในนักบิน หรือ ๒ ๒๕. (เฮกซเรย์ปอดและตรวจ ชรัมม์ ไม่พบสิ่งผิดปกติ.) พี.เอส. ขี้สัสวาระ ๕.๐ ถึง ๗.๕. พบนิ้วข้อยในฤดูร้อน, ซึ่งที่ ฟลอริดาอุณหภูมิระหว่าง ๒๐ ถึง ๔๐๕. จากการสอขยถามได้ความว่าก่อนขึ้นบินนักบินบางคนนำ, เพราะไม่สะดวกต่อการถ่ายขี้สัสวาระ, และบางครั้งขึ้นเป็นเวลาติดต่อกันหลายชั่วโมง, ทำให้ต้องกลั้นขี้สัสวาระจน

เคยชิน. ผู้รายงานให้ความเห็นว่าการคั้น นานข้อยและการกลั้นขี้สัสวาระ, ประกอบกับ อากาศร้อนจัดในฤดูร้อนซึ่งทำให้เสียเหงื่อมาก, มีผลทำให้ขี้สัสวาระเข้มข้นผิดปกติ, โอกาสที่เกลือในขี้สัสวาระจะตกตะกอนขย้อมมีมากขึ้น.

การขย้อมกันคือคั้นน้ำให้มากเพื่อให้ขี้สัสวาระเจือจางและนำคั้นควรมีความกระต้างน้อย, เพราะในน้ำกระต้างมากจำนวนแคลเซียมขย้อมมีมากขึ้น.

ปรีชา เจตนะศิลป์ พ.บ.

๕. Winstanby, D.P.: การตายเนื่องจากซิสต์มีค นิโครสิส ของกล้ามเนื้อ. J. For. Med. 1961, 8:139-141.

ผู้ช่วยชายอายุ ๑๕ ปี, ได้ทำมิคยาโคเนขาขวยยาวประมาณ ๔ ซม., รั้งการผ่าตัดกายหลังอุบัติเหตุ ๘ ซม. ศัลยแพทย์ได้เย็บหลอดเลือดแดงและหลอดเลือดดำ ฟมอริล ซึ่งเกอขขาด. วันรุ่งขึ้นอาการทั่วไปเป็นปรกติ, แต่ไม่ถ่ายขี้สัสวาระ. วันที่ ๒ สอนได้ขี้สัสวาระ ๖๒๐ ล.ซม., ถ.พ. ๑๐.๑๔, มีโปรเทอินเล็กน้อย, ไม่พบมัยโอโกลบิน. ยูเรีย ในเลือด ๑๐๐ มก. ๒๕. วันที่ ๓ อาการเลวลง, ขี้สัสวาระเพียง ๔๐ล.ซม., ยูเรีย ในเลือด ๑๐๖ มก.๒๕.,

หายใจไม่สม่ำเสมอ. ถึงแก่กรรมหลังผ่าตัด ๗๕ ชม.

ตรวจศพพบว่าหลอดเลือดแดง พุ่มอวัยวะที่ต่ำกว่าปรกติ, แต่ไม่คัน. กล้ามเนื้อบริเวณโคนขาและน่องซีก, สี่เหลี่ยมแบนนาคาล. ปอดขวม. ไตซีกและขวม.

ตรวจทางจุลทัศน์พบว่ากล้ามเนื้อหัวใจ ลักษณะคล้าย อินฟาร์คต์ ของกล้ามเนื้อหัวใจ. ไตมี คาสต์ ใน ทบูล ส่วนปลาย, มี เม็ดสีน้ำตาลตกอยู่ทั่วไป, บางแห่งก็เป็น ขุ่น ๆ. ย้อมไม่พบ ไอออน เหล็กเสรี.

ผู้รายงานวิจารณ์ว่า ผู้ช่วยคงตายเนื่องจาก นิโคโรลิส ของกล้ามเนื้อจำนวนมาก, ซึ่งทำให้ โปรตีนเสื่อม ออกมาจาก เซลล์ของกล้ามเนื้อ. เมื่อเย็บหลอดเลือดแล้วการไหลเวียนผ่านไปยังขาข้างที่ถูกลดเจ็บ, ทำให้ โปรตีนเสื่อม เข้าสู่ระบบไหลเวียน, ไปออกฤทธิ์โดยตรงต่อกล้ามเนื้อหัวใจ, ทำให้หัวใจหยุดเต้น. ถ้าหากตายจากระบบขับถ่ายทางไตล้มเหลว, ยูเรีย ในเลือดควรจะสูงกว่านั้น, และไม่น่าจะตายรวดเร็วเช่นนั้น.

ผู้รายงานได้ย้าว่าผู้ช่วยรายนี้, ถ้า ศัลยแพทย์ได้ตรวจที่ขาผู้ช่วย, แล้วผูก หลอดเลือดเสียทั้งหมดแทนที่จะเย็บแผลที่ขา, อาจจะช่วยชีวิตของผู้ช่วยไว้ได้, แม้

ผู้ช่วยจะต้องเสียขาข้างนั้นไป. เขาแนะนำในรายเช่นนี้ควรตรวจ อี.ซี.จี. ทดวัน. ถ้าพบการเปลี่ยนแปลงที่กล้ามเนื้อหัวใจควรจะใช้วิธี ไคอะลีย์ลิส เข้าช่วย.

วิฑูรย์ อึ้งประพันธ์ พ.บ.

๖. Grunberg, E., J. Berger, E. Titsworth:
ยา X-5079 C ในการบำบัด ซีสต์คีมิก
มัยโคลิส. Am. Rev. Resp. Dis. 1961, 84:
504-506.

ในจำพวกสารเคมีที่เคยใช้รักษา ซีสต์คีมิก มัยโคลิส ก็มี เอธิยัล วานิลเลท, สติลยามิติน, ซัลโฟนาไมด์ และสารประกอบของสารหนูและพลวง. สำหรับแอนติ-ไบโอติก, เพนิซิลลินยังคงให้ผลดีในการรักษา แอคทีโนมัยโคลิส, ส่วน แอมโฟ-เทอร์ซิซิน บี. นั้นค่อนข้างจะเป็นยาชนิดครอบจักรวาล, แต่มีข้อเสียตรงที่มีฤทธิ์แทรกแซงอยู่มาก. ผู้เขียนได้รายงานสารเคมีชนิดใหม่, ซึ่งได้จากเชื้อ สเตร็ปโตมัยซิส "X-5079 C". สารนี้เป็นพวก โปลิยเอปไทด์ และมีกำมะถันเป็นส่วนประกอบ ๑๒ ถึง ๑๔ ปร.%, ละลายได้ดีในน้ำเกลือ. ในหนูที่ทำให้ติดเชื้อ ฮิสโตพลาสมา คีย์สลาตัม และ บลาสโตมัยซิส เคอร์มาโตคิตัส การรักษาคัวยสารนี้ในขนาด ๒ ถึง ๕ มก./กก.

สำหรับเชื้อ ฮ. คีย์สลาทัม, ๑๕ ถึง ๒๕ มก./กก. สำหรับเชื้อ บี. เคอร์มาโตคิตัส, ฉีดเข้าใต้ผิวหนังในระยะเวลาไม่เกิน ๒๘ วัน, สามารถทำให้เชื้อหมดไปได้. ยานใช้ไม่ได้ผลในการทดลองกับเชื้อยัคเครี, เช่น สะเตรูปโตค็อกคัส อีโมลียัตคัส, สะตาฟิย์โลค็อกคัส ออเรียส, รวมทั้งเชอราฟากเคอร์มาโตฟัยตัส ซึ่งได้แก่ ทริโมฟัยตอน, เมินตาโกรฟัยตัส, ไมโครสปอร์ม ออคอิน และ เชอแคนดิกา อัลบิแคนส์.

โสภณ คงสำราญ พ.บ.

๗. Takahashi, K., A. Kawano, O. Ota, S. Otsuka: การศึกษาเนื้องอกปอดโดยใช้กล้องจุลทรรศน์อิเล็กตรอน. Tokushima J. Exper. Med. 1961, 8:149-155.

การศึกษาชั้นเนื้องอกปอด, ซึ่งได้จากการผ่าตัดเปิดทรวงอกของหนูพุกและกระต่ายซึ่งมีสุขภาพสมบูรณ์, โดยวิธีจุลทรรศน์ อิเล็กตรอน, แสดงอย่างแน่นอนว่าเนื้อจำเพาะ (พาเร็นชียมา) ประกอบด้วย (๑) เซลล์ บ. ผนังถุงลมพร้อมด้วยเยื่อ เบสเม้นท์, ซึ่งมี ๒ ชนิดคือ อัลวีโอลาร์ เอปิเธเลียล เซลล์ และ อัลวีโอลาร์ วอลล์เซลล์, (๒) "ดัสต์เซลล์" (dust cell) เป็น เซลล์ ที่มีหนาม

ฟาโกไซติก อยู่ในโพรงของถุงลม. (๓) เซลล์ บ. หลอดเลือดฝอยกับเยื่อ เบสเม้นท์, (๔) อินเตอร์สตีเชียล ทิสซิว ประกอบด้วย เซลล์ รูปต่าง ๆ, พร้อมด้วยเส้นใยทั้งชนิดคอลลาเจน และ อิลาสติก. นอกนั้นยังพบแกรนูล อยู่ในบริเวณบางแห่งด้วย.

(หมายเหตุของผู้ย่อ: ผลการศึกษาของรายงานนี้ชี้ให้เห็นว่าผนังถุงลมในปอดไม่มี เซลล์ บ. ฉะนั้นสนับสนุนการเรียกชื่อมะเร็ง เซลล์ ถุงลมปอด (pulmonary alveolar-cell carcinoma) ที่ได้รายงานไว้ใน Tubercle, 1960, 41:268-271.)

สมชัย บวรกิตติ พ.บ.

๘. Vickers, C.F.H.: ผิวหนังอักเสบเพื่อยา. Brit. med. J. 1961, 1:1366-1367.

ผู้ช่วยท่วยอาการ คอนแทคต์ เคอร์มาโตคิตัส จำนวน ๑๑๗ คน, ซึ่งไปรับการรักษาที่แผนกโรคผิวหนัง รเปอร์ท ฮาลแลมระหว่างระยะเวลาหนึ่งปี, ได้รับความศึกษาโดยละเอียด, เพื่อค้นหาชนิดของยาที่ใช้เฉพาะที่ซึ่งเป็นตัวเหตุของการแพ้ยาที่ผิวหนัง. การศึกษาแสดงว่ายาที่ใช้เฉพาะที่ซึ่งก่อการแพ้ยาที่ผิวหนังบ่อย ๆ, ได้แก่พวกยาชา (ตัวสำคัญที่สุดคือ ซีนโบเคอิน),

แอนติฮิสตามีน. และ ฆลอร์แอมเฟนิคอลล. พบว่า ฆลอร์เตตระซัยคลิน เป็นแอนติไฮโอติคเข้าน้ำมันสำหรับใช้เฉพาะที่ซึ่งปลอดภัยที่สุด. การมี ฮัยโครคอร์ติโซน ปนอยู่ในน้ำมันที่ใช้, ไม่ช่วยป้องกันการเกิดการแพ้ยาทางผิวหนังเลย. นอกจากนั้นยังพบว่าการแพ้ยาทางผิวหนังมักเกิดขึ้นในรายที่ใช้ยาในส่วนผิวหนังที่เป็นแผลอยู่แล้ว.

สมชัย บวรกิตติ พ.บ.

๕. Unger D., L. Unger: การแพ้ เอ.ซี.ที.เอช. Dis. Chest. 1961, 40:4.

การแพ้ เอ.ซี.ที.เอช. อาจเป็นเพราะ (๑) ใช้มากหรือนานเกินไป, (๒) เป็นโรคอื่นก่อนแล้ว, เมื่อใช้ยานี้ทำให้โรคกำเริบขึ้น, (๓) แพ้แบบปฏิกริยา แอนติเจน แอนติบอดี.

ผู้รายงานเสนกรณีย์ช่วยชาย ๔, หญิง ๔, อายุระหว่าง ๒๐ ถึง ๔๕ ปี, มีประวัติได้รับ เอ.ซี.ที.เอช. มาแล้วนาน ๒ ถึง ๒๐ ปี, และเคยเป็นโรคอื่นมาก่อนคือหัด ๗ คน, ใช้ รุห์มาติค ๑ คน, อาการแพ้ เอ.ซี.ที.เอช. มี:— (๑) ลมพิษและ แองจิโอเนิวโรติกอีดีมา ๔ คน, (๒) หายใจลำบากและ ช็อค ๒ คน, (๓) ชักแบบลมบ้าหมู ๑ คน, (๔) เอะอะโวยวาย, ตัวสั่น, ถ่ายอุจจาระ

ราว ๑ คน. ได้รับความโดยหยดยา, ให้ยาระงับประสาท, แอดรีนาลิน, โครรามีน, แอนติฮิสตามีน, อะมิโนพิย์ลลิน, ปรากฏว่าหายทุกคน.

โดยการทดสอบผิวหนังจะตกเหตุอื่น ๆ ซึ่งอาจทำให้แพ้ได้, เช่นพาหะของยา, แหล่งที่มาของ เอ.ซี.ที.เอช., สารปนเปื้อนระหว่างผลิต, และสารปนเปื้อนระหว่างบริหาร. พวกนี้ให้ผลลบทุกราย. แต่การทดสอบผิวหนังโดยใช้ เอ.ซี.ที.เอช. ให้ผลบวก ๕ รายในจำนวน ๘ ราย.

ถ้าใช้ยานี้ในคนที่เคยได้รับมาก่อน, ควรระวังให้มาก, และถ้าเคยแพ้มาแล้วไม่ควรใช้เลย.

เจริญ โชติกวณิชย์ พ.บ.

๑๐. Rosahn, P.D., C. Sheankul: โรคเยื่อ ฮัยอะลิน แห่งปอดในประเทศไทย. Am. J. Dis. Child. 1961, 102:2.

รายงานนี้เป็นรายงานแรกของโรคเยื่อ ฮัยอะลิน ของปอดในประเทศไทย, ซึ่งยังไม่เคยพบรายงานในภาคตะวันออก.

ในปี ๑๙๕๕. ที่ ร.พ. จุฬาลงกรณ์มีเด็กตายในระยะ เพรินทัล ๕๘ ราย, พบโรคนี้ ๕ ราย. มีลักษณะพยาธิสภาพตรงแบบอย่างชัดเจน. ผู้ป่วยมีชีวิตหลังคลอด

ระหว่าง ๗ ถึง ๓๗ ช.ม., เป็นหญิง ๕, ชาย ๔, ไทย ๗, จีน ๒. น้ำหนักแรกเกิดระหว่าง ๑๑๕๐ ถึง ๒๕๕๐ กรัม. มี ๑ คนเกิน ๒๒๕๐ กรัม. ๒ คนคลอดโดยผ่าหน้าท้อง.

แต่เดิมเข้าใจว่าโรคนี้พบแต่ในประเทศที่เจริญแผนปัจจุบัน, แต่ความเข้าใจนี้อาจไม่จริงก็ได้, หรืออาจจะเป็นเพราะเมืองไทยเจริญมากแล้วก็ได้.

เจริญ โชติกวณิชย์ พ.บ.

๑๑. Bohm, G., M. Schlepper, E. Witzleb: ขาขยายหลอดเลือดหัวใจขนานใหม่. German Med. Month. 1961, 6:9-12.

ผู้รายงานทดลองในสุนัขวางยาสลบ, ฉีดเซกอนติน กลูโคเนต เข้าหลอดเลือดในขนาด ๐.๓๓ ถึง ๐.๕ มก. เบล ต่อ กก., พบว่ายานนี้เพิ่มจำนวน ออกซิเจน ที่ไปสู่กล้ามเนื้อหัวใจ. จึงได้ทดลองในคนไข้ แองไจนา เพ็คตอริส ในขนาด ๑๐ ถึง ๓๐ มก. วันละสามครั้ง (ใช้เซกอนติน แล็คเตต). มีคนไข้ชาย ๗๗ คน, หญิง ๓ คน. ปรากฏว่าเมื่อรักษาครบ ๗ วัน, อาการเจ็บปวดทรวงอกในจำนวนคน ๒๐ ปช., จำนวนครั้งและความรุนแรงของการปวดลดลงใน ๓๗.๕ ปช.,

อาการคลื่นไส้อาเจียนให้ยาอียู ๑๘.๗ ปช., ไม่ได้ผลเลย ๒๓.๗ ปช.. ผู้รายงานให้ความเห็นว่าผลนี้อาจเกิดจากฤทธิ์ของยาในค่าน ซิยมพะโรลิยติค และระดับสมอง, หรือผลต่อ เมตะบอลิซึม ของ คาเทคchol-อะมีน, แต่ยังไม่ได้พิสูจน์.

กรุงไกร เจนพานิชย์ พ.บ.

๑๒. Mortensen, J.D., S.M. Smith. G.

Hill: การปนเปื้อนของบักเตรีใน อ็อกซีซี-เงิน ที่ใช้ในเครื่องปอดและหัวใจเทียม. J. Thorac. Cardiovasc. Surg. 1961, 41:676-679.

ผู้รายงานได้ทดลองเป็น ๓ ตอน : (๑) เพาะเชื้อจากเลือด (ก) เลือดในเครื่องที่ยังมีได้ผ่าน อ็อกซีซีเงิน, ทำใน ๑๒ ราย, ไม่มีเชื้อปนเลย. (ข) เลือดที่ผ่าน อ็อกซีซีเงิน แล้ว ๑๐ นาที, ยังไม่ได้ผ่านผู้ช่วย, ทำใน ๕ ราย, พบเชื้อ ๓ ราย. (ค) เลือดที่ผ่านผู้ช่วยแล้ว ๒๐ ถึง ๗๐ นาที, ทำใน ๖ ราย, ซึ่งได้ให้ เพนซิลลิน ๑ ล้านหน่วยทุกคน, พบว่ามีเชื้อมาก ๑ ราย. (๒) เพาะเชื้อจาก อ็อกซีซีเงิน, (ก) อ็อกซีซีเงิน จากหน่วยจ่ายกลาง, ซึ่งต่อท่อเข้ามาในห้องผ่าตัด, ทำ ๓ ราย, มีเชื้อมาก ๓ ราย.

(ข) ออกซิเจน จากถึง ออกซิเจน, พบ เซอซอน ๒ รายใน ๓ ราย. (๓) เพราะเซอ จากแผ่นกรองกรองเล็กโดยผ่าน ออกซิเจน ๕๐ ถึง ๒๐๐ ลิตรแล้วนำแผ่นนี้ไป เพราะเซอพบว่า (ก) เมื่อผ่าน ออกซิเจน จากหน่วยจ่ายกลางมีเซอซอน ๒ ใน ๓ ราย. (ข) เมื่อผ่าน ออกซิเจน จากถึงมีเซอซอน ๑ ใน ๓ ราย. ระหว่างการผ่าตัด ๑๖ ครั้ง โดยใช้แผ่นกรองกรอง ออกซิเจน ก่อนแล้วนำแผ่นกรองไปเพราะเซอ, พบว่า เซอซอน ๕ ครั้ง.

จากการทดลองนี้พบว่าชนิดของขั้วเครื่อง เป็นชนิดที่ไม่ทำให้เกิดโรคทงสัน, คือ เซอ สเตาฟิย์โลค็อคคัส (การทดสอบโคอะกู-

เลสให้ผลลบ) ๘ ครั้ง, เซอ บาสิลลัส ๓ ครั้ง, โคลิฟอร์ม บาสิลลัส ๒ ครั้ง. แต่ อย่างไรก็ตาม, แม้ว่าขั้วเครื่องที่ตรวจพบจะเป็นเซอที่ไม่ก่อให้เกิดโรคแต่ก็เป็นเซอซึ่งปนอยู่กับขั้วเครื่องในอากาศซึ่งทำให้เกิดโรคได้หลายชนิด. เนื่องด้วยเลือดหรือ ออกซิเจน ที่ผ่านแผ่นกรองแล้วเพราะเซอไม่ชน, ผู้ รายงานได้แนะนำให้ใช้ แผ่น กรอง รเล็กน (Millipore filter pad) ในการทำผ่าตัดก็ต้องใช้เครื่องปอดและหัวใจเทียม, เพื่อความปลอดภัยต่อการติดเชื้อและสะดวกในการใช้. แผ่นกรองกรองมีเส้นผ่าศูนย์กลาง ๔๗ ซม., รัขนาท ๐.๔๕ มิลลิไมครอน.

พิรัช เบ็นพัฒน์ พ.บ.

การส่งเงินค่าบำรุง

๑. โปรดเขียนชื่อและนามสกุลให้ชัดเจน
๒. ส่งเงินถึงผู้จัดการสารศิริราช
๓. ส่งจ่ายเงินที่ ป.ณ. หน้าพระลาน

ปกิณกะ

๑. ประวัติการแพทย์ไทย

ตำรายาจากศิลาจารึก วัดราชโอรสาราม (๒)*

(ศิลาจารึกแผ่นที่ ๖)

สิทธิการิยะ

ถ้าบุคคลใดเกิดจักษุโรค เป็นต้ออกค
เป็นมาซากัม เป็นเพอลมขนस्ताเป็นหมอก
มัวไปกตฺ ถ้าจะแก้เอา เปลือกส้มเสี้ยว
เปลือกแก่น้ำว เปลือกมะไฟ รากส้มก
หวัดว สี่งละ ๑ ฝน ลินทะเล สี่เสียด
เทยสี่งละ ๒ ติงเหลื่อม ๒ ทำเป็นจุนยค
ด้วยน้ำแก่นประคู้ ทำแท่งไว้ใส่ตาฤชทวงฝ
ในตาเลอด หนองไหลออกมากก็ดี และ
เลอนตามิชนกมี ใส่หยาวิเคศนิก ๆ

ขนานหนึ่งเอาคินฉนำ คินสี่พองสี่งละ
๑ เปราะหอม ๒ พิมเสน ฝน ติงเหลื่อม
สี่งละ ๑ ทำเป็นจุนยคด้วยน้ำโยแมงลัก
แก่นประคระคนกัน ทำแท่งไว้ใส่ตาแก้
สรวพพิศต่อทงปวงหาย ๆ อนึ่งเอาโคณ
สี่พริศ ย่าเกลดคหอย ยาคำ หัวหอม เอา
เสมอภาคทำเป็นจุนย เอานาคจรเข้ ติง

เหลื่อม คิตพายนำ เป็นกระสายชคทำแท่ง
ไว้ใส่ตาต้อกันคื้อ }
เนอ
สวาย }

ค้อรำโย หยาวิเคศนิก ๆ ยาชอ
สี่งขรคัมเอา สี่งช เบยผู้ ตกกระท่าทง
คินฉนำ ยาทงนชำระ ด้วยไม้สี่งแก้ให้
บวิสทธิ สพรวณแดง เอาเสมอภาคค
ด้วยน้ำมะพร้าววาริก ทำแท่งไว้ใส่จักษ
โรคทงปวง เกจให้แผ้ว ค้อหมอก ฝนด้วย
น้ำคอกมะลิ ถ้าจะแก้ตาฤชทวง ฝนด้วย
น้ำมะนาว ถ้าจะให้คัยพิษรอัน ฝนด้วยน้ำ
เถาตำลึงย่า เอาน้ำใส่หยา วิเสศประเสริฐ
นิก ๆ

(ศิลาจารึกแผ่นที่ ๗)

สิทธิการิยะ

ถ้าบุคคลใด เป็นไซ เพื่อเสมหะ } จิตะ
วตะ
สมถานกดี ทำให้หิวโหย หาแรงมิได้ ให้

* ศิลาจารึกมีทั้งหมด ๕๕ แผ่น. จะนำลงฉบับละ ๕ แผ่นจนหมด. เริ่มลงพิมพ์ตั้งแต่ฉบับ ม.ค. ๒๕๐๕.

ระทวยไปให้ใจชื่นหอมมิไคชน ให้สรวง
 สววย หากำลังมิไค ถ้าจะแก้อายานแกैया
 ซอมหาสมมิตร เอา โทคทั้งห้า เทียรทั้งห้า
 ทรผลาจันทั้งสอง ลกจันคอกจัน กระจวาน
 กานพลู ขิงแห้ง กล้วยแห้งห่มไคร้ไคร้อ
 เกษรขวหลวง เกษรสารภี เกษรขวเผื่อน
 เกษรขวขม คอกคำคอกฝักคย คอกพิกน
 เกษรขวนาค คอกสลิต สักขจุลค อยเซย
 ซะเอมกฤษณา สมคเซียง พิมเสน เอา
 เสมอภาค ทำเป็นจุน เอาคิงเหลื่อม แชน้ำ
 คอกไม้เป็นกระสาย บคทำแท่งไว้ลายน้ำ
 คอกไม้ก็ไคน้ำตาลทรายก็ไค น้ำแรมคินก็
 ไค กินแกร์สำระสายแลคยพิคใช้ทั้งขวง
 ทำให้คลงให้เพื่อให้ } $\left. \begin{matrix} \text{เซอม} \\ \text{มัว} \end{matrix} \right\} \text{แกลดนกระตาง}$
 คางแขง แลชุกำลังขิงนัค ยาชอหอมแทง
 ทอง เอาจันสมค จันเทศ จันแดง กฤษณา
 กระลำภักชุลคชอนคอก อยเซย ส้มลวง
 โทคเซียง โทคกระคูก โทคห้วยขย เทียรค้ำ
 เทียนขาวคอกพิกน เกษรขวนาค เกษร
 สารภี เกษรขวหลวง สิ่งละ ๑ พิมเสน
 ๒๒ สมคเซียง ๑๖ สมคสลิต ๑ อัมพัน ๑
 ย่าฝรัน ๑ ของค้ำเปลว ๕๐ แผ่น ทำ
 เป็นจุนบคด้วยน้ำคอกไม้ ทำแท่งไว้ขีคทอง
 ทุกแท่ง ถ้าแกลสมมิพิคให้เอาโทคคูกขย

ขิงมาคัมค้วยกัน เอาน้ำลายกิน แก่เลอค
 มพิคน้ำเทียรค้ำ ขิงคัมค้วยกัน แก่เสมหะ
 มพิค น้ำมกล่า เครือชเอมคัมค้วยกันให้
 กินชุกำลัง ขิงนัคแล

(ศีลาจารึกแผ่นดิน ๘)

สิทธิการิบะ

ใช้อันไค ถ้าลมใช้ลงกระทำให้เซอมมึน
 และ ให้ตัวร้อนเป็นเปลว ให้กระหายน้ำนัค
 ห้ามอย่าให้แพทยว่างยาเผตร้อน ต้องสุรา
 และน้ำมัน อย่าให้คัมน้ำอาบ ประณมวต
 แลสัสมลิกอกปลิงกินแทงเอาโลหิตคอกจ จะ
 ตายเสยเพราะการกระทำผิดคังนี้ ใช้ชอขอย
 แต่เขนจิด ผาด เผื่อน ขม ถ้าจะแก้อเพอ
 คี เอากะเข้าฝักค หวักล้ารากชา รากว้อน
 หมูหลวง รากสัสมเสต รากเข้าไม่รากจิงจำ
 รากส้ออาด รากสะแก รากมะนาว รากยา
 นาง รากฝักเข้า รากฝักสาย รากฝักหวาน
 ทำเป็นจุนบคทำแท่ง ลายน้ำทราวเข้า ให้
 กินแก้อใช้ออกค้ำแดง ปกายคายทงรทคไฟ
 เตอนห้า ลอองไฟฟ้ามหาเมชมหาพินแก
 ไคเหมือนกัน ขนานหนึ่ง เอาปุเจ้าลอยถ้า
 หัวมหาการพินาค พยารากขาว รากทงไซ
 รากคุมก้ำทั้งสอง รากคั้นเต่าทั้งสอง ราก
 มะกอกเผือก รากพิทลม รากกะทกรก

รากข้างนำวคอกเหลือง รากแดงเถื่อน ราก
 กระจ่าง รากนาคดำ รากคันทรง ราก
 ก้างปลาแดง รากมะเฟือง รากเสวียด ราก
 มกค รากทงเลือด ทำเป็นจุดหยดทำแท่งไว้
 ลายนาทราวเข้ากิน แก้พิษไข้ทั้งปวง
 แก้พิษวิเศษคันทรง ขนานหนิง เขาชัยเท้า
 ใหญ่ รากมะเกลือ รากคึกเค้า รากทุ่ง
 รากผักหวาน ทำเป็นจุดหยดทำแท่งไว้ ละลาย
 น้ำทราวเข้ากิน แก้พิษไข้ทั้งปวง หาย

ขนานหนิงเอาราก

มเคอ

คนธา

ท้าวยาม่อม

ราก ขานาง } ต้มกินแก้ ไข้ทั้งปวง หาย
 ชิงชี่

แล ๗๖

(ศีลาจารึกแผ่นดิน ๕)

สิทธิการิยะ

จกล่าวมารุมารเกิดวันเสาร์ ทราบ
 โจรเป็นเจ้าเรือน ทราบนางรินเป็นทราบ
 จรหละชอมหานิลกาล ลองชอลของทัษิม
 ลมชอกมณันทยักษจรประจำทราบ โจรวัน
 เสาร์ ๗ ในอาการโจรนั้นได้สำแดง ออกมา

ที่ปากกุมาร และเหงอกทง } ทราบ
 บุน

จำพวกนี้ มี ตัวคงไว้ให้เจ็บ ทิวสารพางทำให้
 เมื่อยอกเป็นชุมทิวทงตัว ให้ลงท้องมิหยด
 เป็นขี้ค ปรวดมวนให้ตากแดด มาให้ คร้านน้ำ
 ให้ผสมเหลืองให้ ยังเกิด ลออง ขนตากไปทิ้ง
 ดินให้ขอมบริมผปากคง ขวงฝ่ายตงนี้ ๗ ถ้า
 จะแก้เอาอศนิชวา ลูกราชคัต ลูกปคำคัต
 ควาย ลูกจัน เมคโนมะนาว ผัน คิงเหลื่อม
 เสมอภาค ทำเป็นจุดหยด ทำแท่งลายสุรากิน
 แก้พิษทราบโจร ถ้าสลบวันยังค้ำกักแตรก
 ทองคำเปลว ให้กินปน แลแก้พิษทราบ
 แดงกโตคันทรง ๗ ยาชอเหลืองหรือคณฮารทอง
 บังให้ลึก ลูกจัน ขม้นอ้อยสังละ ๑ | พิม
 เสน ๒ | หวดาลทอง ๑ | ทำเป็นจุดหยดทำ
 แท่งให้ลายสุรากินแก้ทราบโจรลอองเพลิง หาย
 กวาคักได้ ๗ ยาชอขาวกะบัง พิมเสน ๒ |
 ลูกจัน คอกจัน สังละ ๑ | เขยผู้เผา จัน
 ขาว สังละ ๑ | กบัง ๑ | ทำเป็นจุดหยด
 ทำแท่งลายสุรากินแก้ทราบโจรลออง ขาว
 หายกวาคักได้ ๗ ยาชอเขยวชทอง ลูกจัน
 คอกจัน กระจ่าง การพล การะบูร โหระ
 เคอโยไก่ สังละ ๑ | เขยวชทอง ๑ | ทำ
 เป็นจุดหยด ทำแท่ง ลายสุรากิน แก้ทราบโจร

ลของเขี้ยวหาย ถ้าจะกวากก็ได้ วิศคนัก
แล ฯ

(ศิลาจารึกแผ่นที่ ๑๐)

สิทธิการียะ

จกล่าวกมารกมารเกิดวันศุกร์ ทรวง
ข้างเป็นเจ้าเรือน หละซอแสงพระจัน ลของ
ชอเนยรกรรณ ลมชออรค์ จรประจำทรวง
ข้างวันศุกระ ในอาการทรวงข้างนน เขมา
มกชนในเรือนไฟนนหนาชนหลายชน ขน
มาแต่ล้าคอดถึงน แล้วทายไปปากให้โอ
แห่งให้ } ภาระหาน่ากิน } มิได้
ราก } นม }
ตงน ถ้าจะแก้อาไขชุมเหตุ ไบสะวาด ไบ
ผักขวง ไบกะเพราะ ลของพระกฤษ เสมอ
ภาคขค ค้วยนำมลม้าสค ทำแท่งไว้ลายสร
กนแกทรวงข้างหาย ฯ อนึ่งเอาผักคราก
ชอบชนางทั้งสอง ผักเสียนผ ขมนอ้อย

ลูกประจำคักกระบือ พริกไท เอาเสมอภาค
ทำเป็นจอบค ทำแท่งไว้ลาย สรากนแกพิค
ทรวงข้าง และทรวงทังปวงหาย ฯ อนึ่ง
เอายาไทรกำมือ ๑ ขอดเต่าร้างกำมือ ๑
กทอไฟล ต่านเสอนสิ่งละ ๑ ต้ม ๓ เอา
๑ ให้กินแก้มกเลืดทรวงข้าง หาย ฯ อนึ่ง
เอารากสันพร้าวอน รากชมค ต้นไผ่พิม
เสน ตกกระโรทิน สั้งกระน ลูกผักชทั้งสอง
พรผักกาด ลูกพิลังกาสา ลูกจันกลำภัก
ว่านร้อนทอง ชิงแห้ง เอาเสมอภาคทำเป็น
จล ขคทำแท่งไว้ลายสรากน แกพิคทรวง
ทังปวงหาย ฯ อนึ่งเอานอแรค เขากวาง
หนังกเบน ผมคน หวายตะค้ำ รากมแว้ง
ยาทงนชวี ตระกะตก กเทยมี เอาเสมอ
ภาค ทำเป็นจอบคลายสรากนแกลของ
แลแกทรวงข้างทังปวง หายอย่าสนเท่เลย
วิเสคนักแล ฯ

๒. “ตายเกิด ตายสูญ”

พระนิพนธ์

สมเด็จพระสังฆราชเจ้าสกลมหาสังฆปริณายก กรมหลวงวชิรญาณวงศ์
วัดบวรนิเวศวิหาร

ตอนที่สอง*

คนระลึกชาติได้ :

ก. พระราชมนั (สุสมาจาร) วัดบวร-
นิเวศฯ เมื่อเป็นผู้อำนวยการศึกษามณฑล
ราชบุรี เล่าว่า ได้เคยพบเด็กมี ๒ พ่อ ๒
แม่; เด็กนั้นเล่าว่า เมื่อชาติก่อนเขาเกิด
อยู่ที่บ้าน ๑ (มารดาบิดายังอยู่เมื่อเขาเล่า)
พอเป็นหนุ่มเขาไปในที่เปลี่ยวแห่งหนึ่งอยู่ริม
ลำน้ำ ถูกผู้ร้ายตีล้มลง, เขาก็นอนคิดว่า
ถ้าผู้ร้ายไปแล้วก็จะกลับบ้าน. แต่ผู้ร้ายไม่
หยุดเพียงเท่านั้น เขาไม่ทัน ๑ กระแทก
ลงไปทหจนตาพราย, เขารู้สึกว่าตัวออก
จากกายนั้น เห็นกายที่นอนอยู่ แล้ก็คิดว่า
ถ้าผู้ร้ายไปแล้ว ก็จักกลับบ้านแล้วกลับ
บ้าน, แต่ผู้ร้ายลากเขาร่างเขาลงในน้ำ
ไปเสีย, ส่วนตัวเขาเองอยู่บนฝั่ง (จะกินก็
กินไม่ได้ถ้าม). ต่อมาเมื่อทศกแห่ล่า ๑
มีคน ๒ คน (ผู้เมีย) ทศกแห่เรื่อย ๆ มา

จนเรือใกล้ฝั่งที่เขาอยู่, เขาจึงกระโดดลง
ไปนั่งอยู่กลางเรือ ส่วนคนทศกแห่ (ไม่เห็น
เขา) ทศกแห่ไปจนถึงเวลากลับบ้าน, เมื่อ
ถึงบ้าน เขา ๒ คนนั้นช่วยกันเข็นเรือชน
ฝั่ง, พอเรือเลื่อนชนปรค, เขาคงใจจนล้ม
ตัว มารู้ตัว ก็เมื่อเกิดเป็นลูกของ ๒ คน
ผู้เมียนั้นแล้ว, เมื่อพบได้รู้ความแล้ว เขา
บอกพ่อแม่ใหม่นั้น แล้วเร้าให้พาไปหาพ่อแม่
เก่าแม่เก่า, เมื่อพ่อแม่ใหม่พาไปหาพ่อแม่
เก่า, เขาจำสิ่งของต่างๆ ได้ และเล่าเรื่อง
ของเขาให้พ่อแม่เก่าฟัง. พ่อแม่เก่าก็เชื่อ
แล้วรักอย่างลึก จึงมี ๒ พ่อ ๒ แม่ ๒ บ้าน
จะอยู่บ้านไหนก็ได้.

ข. พระครูประสิทธิ์พิทักษ์มนต์ (ธม-
มคฺโต) วัดบวรนิเวศฯ ไปรักษาการอยู่ที่วัด
พระแท่นศิลาอาสน์เมืองอุดรธานี เล่าว่า
ได้พบเด็กคน ๑ บ้านอยู่ใกล้วัดพระแท่น

* พระนิพนธ์นี้มีความยาวประมาณ ๓ ยก. จึงแบ่งนำลงพิมพ์เป็น ๓ ตอน. ตอนแรกพิมพ์ในฉบับ ม.ค. ๒๕๐๕.

ระลึกชาติก่อนได้ แม่ของเด็กเล่าว่า เมื่อ ก่อนแต่เด็กเกิด ขึ้นวัน ๑ เขาฝันว่าได้ เติร์ไปทวดพระแท่นพบพระอาจารย์หริ่ม (เจ้า อวาสวัดพระแท่น ตายไปแล้ว แล้วเผาศพ แล้ว), พระอาจารย์หริ่มเฝ้าเข้ามาหา บอกว่าจะไปอยู่บ้านทวด, เขาก็ตอบว่า ท่านเป็น พระจะไปอยู่บ้านอย่างไร แล้วเขาก็รีบเฝ้า กลับบ้าน. พระอาจารย์หริ่มก็เฝ้าตามมา. เขาก็รีบเฝ้าจนถึงบ้าน แล้วขึ้นบันไดลงสาม เรือน ก็เห็นพระอาจารย์หริ่มขึ้นบันไดตาม, เขาจึงผล็อบันไดแล้วตกใจตก. ต่อมาก็คือ ครรภ์แล้วคลอดบุตรคนนั้น. เมื่อเด็กคนนั้นโต ขึ้นจนพูดได้ ก็พุดถึงพระอาจารย์หริ่มเสมอๆ พ่อแม่ก็คอยห้ามปราม เพราะเกรงว่าพระ อาจารย์หริ่มจะมาเข้า, เมื่อเด็กพบพระมหา แปรงวัดพระแท่น ก็เรียกพระมหาแปรงว่า น้องชาย, (เมื่อพระอาจารย์หริ่มยังไม่ตาย เรียกพระมหาแปรงว่าน้องชายเสมอ) จึงพากันถามกันว่าเด็กนั้นเป็นใคร, เด็กนั้นก็บอก ว่า “หริ่มอย่างไรละ” แต่ต่อมาก็ให้ผู้ใหญ่ พาไปทวด, เขาซบบอกว่าทวดนั้นเขินทเผาศพ ทวดนั้นเขินทเล่นมหรสพตกทกอย่าง.

ค. ขบาลูกหงวน วัดเสนาสนาราม พระนครศรีอยุธยา เล่าว่า เมื่ออยู่ที่จังหวัด ประทุมธานีมีคน ๑ ชื่อ ทอง พอโตเป็น

หนุ่มก็ถูกตัดตาย. ต่อมาก็คือเด็กคนหนึ่งเกิด ขึ้นที่ขานไกลๆ กัน, พ่อเด็กคนนั้นโตขึ้น พุดได้รู้ความก็บอกว่า เมื่อชาติก่อนเขาซอ ทองอยู่ที่ขานโน้น (ที่ขานขบาลูกหงวนอยู่) แล้วรีบพาไปพ่อแม่พาไป, เมื่อเขาไปถึงก็ บอกว่า เมื่อชาติก่อนเขาซอทอง เป็นน้อง ของมารดาขบาลูกหงวน, เขาถูกตัดตาย ก่อนตายเขามีโกอยู่หนึ่งตัวมีฝาผนังสองผนัง เอาไว้ในหีบ, เขาจะมาเอาของเขา. แม่ แล้วยาขบาลูกหงวนก็รับว่าจริง แต่โก่ตาย เสียแล้วเหลือแต่ฝา.

เรื่องเช่นนั้น คือจะค้านกับทางแพทย- ศาสตร์แล้ววิทยาศาสตร์, แต่อย่างไรแน่น่า พิจารณา.

เรื่องกายอีกส่วนหนึ่งพบ :

ก. พระเจ้าบรมวงศ์เธอ กรมหมื่นวิจิตร- วรรณปริชาทรงเล่าว่า เมื่อทรงแต่งหนังสือ ททรงตั้งชื่อว่า “เพชรในหิน” คราวหนึ่งทรง เขียนไปไม่ได้ต้องคิดอยู่ ก็ทรงหยดคิคิดข้อ ความที่จะทรงเขียน ครั้นทรงคิดได้ ทรง เขียนก็เขียนไม่ไปอีก เป็นเช่นนราวสามหน ก็ทรงหยุดคิคิด ททรงรู้สึกว่ามีส่วนหนึ่ง ออกจากพระกายห่างออกไปทีละน้อยๆ แล้ว กลับเข้ามารวมกันอีกเช่นเดิม ทรงสอ นเหมือนรองให้, เมื่อทรงนั่งลงขมมากยิ่ง

กรุงเทพฯ ในย่านวันนั้น จะไปได้หรือไม่ ?
 เต็กนนั้นงหลับตาแล้วตอบว่า ถ้าไคชนรต
 ไฟแล้วก็ไม่มีข้อขัดข้อง ถึงกรุงเทพฯ โดย
 สะดวกแล้วจะไคพบกับบุคคลที่มรูปร่างอย่าง
 นั้นๆ แต่จะไม่ไคกลับ. ถาม: เพราะเหตุไร
 ตอบ: เพราะไม่ไคชนรต. เต็กบอกไคเพียง
 เท่านั้น. เมื่อคเสร็จแล้วมีผู้มาหาเพื่อส่งนังพค
 ก็น้อย มีผู้คอยคนาฬิกา ถึงเวลาขนรตไป
 ถึงสถาน พอเข้าไปถึงหน้าห้องชายตัว, รต
 ไฟก็ออก, ต้องกลับวัดมหาธาตุอีก. พระ-
 ธรรมปาโมกข์ประสงค์จะสอบสวนต่อไปอีก
 จึงถามเต็กนนั้นว่า เคยไปกรุงเทพฯ หรือไม่?
 เต็กนนั้นตอบว่าไม่เคยไป, จึงบอกให้เต็กน
 คุวักตต่าง ๆ ในวัคยวรรนเเวศๆ เช่นโบสถ์
 กุฎิของพระธรรมปาโมกข์เองแล้วบุคคลเป็น
 ต้นว่า เป็นอย่างไร. เต็กนนั้นงหลับตา
 แล้ว ตอบไคถกต้อง พระธรรมปาโมกข์
 ถามว่า นงอยุทนมองเห็น หรือตัวไป ?
 ตอบ: ตัวไป. ถาม: ไปอย่างไร. ตอบ:
 ตั้งใจอธิษฐานว่า จะไปทั่ววัคยวรรนเเวศๆ ก็
 ไปถึง.

ง. คราวหนึ่ง พระเจ้าวรวงศ์เธอ กรม
 หม่นอนพงค์จักรพรรดิไคเสด็จมาแล้วทรงเล่า
 ว่า เมื่อประชวรหนักคราวหนึ่ง (ไม่ใช่คราว
 สิ้นพระชนม์) ต้องมีคนคอยพยาบาล, วัน

หนึ่ง เมื่อณทมอยู่ไคทรงเห็นพระยาไกร-
 โกษากำลังออกจากบ้าน ทรงรู้สึกแน่ว่า
 เขาจะมาเยี่ยม จึงทรงบอกแก่ผู้พยาบาลเพื่อ
 ให้เขาจัดการรับรอง, แต่ผู้พยาบาลเฉยเสีย,
 ต่อมาอีก ทรงเห็นพระยาไกรโกษาเคิรมา
 ตามทางก็ทรงบอกอีก, ผู้พยาบาลก็เฉยเสีย
 อีก, ต่อมาอีก ทรงบอกว่า พระยาไกร-
 โกษามาถึงประตูบ้านแล้ว, เขาก็เฉยเสีย
 อีก, ประเคียวพระยาไกรโกษาขนขันไคเคิร
 เข้ามาจริงๆ: ทรงเล่าว่าเห็นจริงๆ แต่ไม่
 ทรงทราบว่าเห็นไคอย่างไร.

เรื่องญาณ ๓ ของพระพุทธเจ้าตามพุทธ
 ประวัติ :

ตามพุทธประวัติแสดงว่า เมื่อพระพุทธ-
 เจ้าตรัสรู้ไคทรงบรรลุญาณ ๓ คือ ๑ ปุพเพ
 นิवासันสติญาณ รู้ระลึกไคถึงที่อยู่อาศัย
 ในกาลก่อนตั้งแต่ชาติ ๑-๒-๓-๔-๕ เป็น
 ต้นว่า ในชาตินั้นๆ ไคมีชอ ไคตร ฌี-
 พวรรณ อาหาร เสวยสุข เสวยทุกข์อย่าง
 นั้นๆ มีอายุเท่านั้นๆ, จุติจากชาตินั้นๆ
 แล้วไคเกิดในชาติโน้นๆ เป็นอย่างนั้นๆ
 จนถึงชาตินี้. ๒. จุตปปัตตญาณ รู้จุติ
 คือเคลื่อนจากภพ ๑ แล้วยับยั้งความเข้าถึง

คือ เกิดอภิป ๑ ของสัตว์ทั้งหลาย ที่มี สันอาสาละ, แล้วพระพททเจ้าทรงแสดงว่า
 ความเป็นไปต่าง ๆ กันว่า เป็นไปเพราะ ท่านผู้ใดอภิปญญากีย่อมรู้เห็นเช่นนั้น.
 กรรมที่ตนทำไว้. ๓. อาสวักขญญาณ วั
 (มีต่อตอนที่ ๓)

๓. คนไม่เหมือนกัน

(บทเรียนจากเหตุการณ์ผิดปรกติของผู้ป่วยบางคน. ของดีมีอยู่ตอนจบ)

หนึ่งสัปดาห์หลังจากถูกผ่าตัดขบวนการ
 ซึ่มพะเร็คโตมัย ข้างที่สอง, ข้าพเจ้าได้
 ละเมิดคำสั่ง ของศัลยแพทย์ ผู้ทำการ ผ่าตัด
 ข้าพเจ้า, เพราะหลังจากการรับประทาน
 อาหารเป็นทอรอยทสติกและเป็นอาหารทหนัก
 ทสติกคือหมทอกรอยหนึ่งซัน, นอนเอน
 (ถูกข้อน) รับนเตียงและค่อยๆ เคี้ยวค่อยๆ
 กลืนเป็นเวลาทั้งหมด ๒๐ นาที, ประมาณ
 ๑๐ นาทีหลังจากนั้นเริ่มรู้สึก "ไม่สบาย".
 ให้พยาบาลผู้เฝ้าวัด ความดันเลือดได้
 ๑๕๐/๑๐๐ มม.ปรอท. ชีพจร ๑๒๐
 ครั้ง/นาที (สม่ำเสมอ). ตามปรกติความ
 ดันเลือดประมาณ ๑๕๐/๑๐๐ มม.ปรอท
 ทลออกมาตั้งแต่ วันที่ สาม ของ การ ผ่า ตัด,
 ชีพจร หลัง รับประทาน อาหาร ก็ ประมาณ
 ๑๐๐ ครั้ง/นาที.

คอยสังเกตดูต่อไปอีกสองนาทีก่อนไม่คชช,

กลีบรู้สึกหัวใจเต้น เร็ว ๑๕๐ ครั้ง/นาที,
 แรงดันเลือดเพิ่มขนเล็กน้อยเป็นเท่าเดิมคือ
 ๑๕๐/๑๐๐ มม.ปรอท, ระหว่างสองนาทีก
 ที่คอยอยู่ก็ให้ตามแพทย์ ประจำบ้านอาวโส.
 แพทย์มางกให้ช่วยกันพยายาม. เตรียม
 วาส็อกซิล (Vasoxyl) เจือจางด้วย กล-
 โคส ใส่หลอดไว้. เตรียมเสร์จอาการดี
 ไม่คชช. ระหว่างนั้นได้ให้โทรศัพทตาม
 ศัลยแพทย์ผู้ผ่าตัด. เวลานั้นประมาณสอง
 ทุ่ม, แพทย์ไม่อยู่บ้าน. ข้าพเจ้าคอยไม่ได้
 เพราะได้ทำการวินิจฉัยว่าผล ของ ขบวนการ
 ผ่าตัด ซึ่มพะเร็คโตมัย เป็นต้นเหตุของ
 อาการวิปริตของข้าพเจ้า, หากข้าพเจ้าไม่
 ช่วยตนเองก็จะเป็นคนโง่บัดชช.

ศัลยแพทย์ได้เขียนสั่งไว้ว่าหาก ความ
 ดันเลือดตกข้างก็ไม่คชชทำอะไร, ต่อเมื่อ
 ความดัน ซึ่มสโตลิก ตกกลงถึง ๑๐๐ มม.

คือ เกิดอภิป ๑ ของสัตว์ทั้งหลาย ที่มี สันอาสาละ, แล้วพระพททเจ้าทรงแสดงว่า
 ความเป็นไปต่าง ๆ กันว่า เป็นไปเพราะ ท่านผู้ใดอภิปญญา ก็ย่อมรู้เห็นเช่นนั้น.
 กรรมที่ตนทำไว้. ๓. อาสวักขญญา (มีต่อตอนที่ ๓)

๓. คนไม่เหมือนกัน

(บทเรียนจากเหตุการณ์ผิดปรกติของผู้ป่วยบางคน. ของดีมีอยู่ตอนจบ)

หนึ่งสัปดาห์หลังจากถูกผ่าตัดขบวนการ
 ซึ่มพะเร็คโตมัย ข้างที่สอง, ข้าพเจ้าได้
 ละเมิดคำสั่ง ของศัลยแพทย์ ผู้ทำการ ผ่าตัด
 ข้าพเจ้า, เพราะหลังจากการรับประทาน
 อาหารเป็นทอรอยทสติกและเป็นอาหารทหนัก
 ทสติกคือหมทอกรอยหนึ่งซัน, นอนเอน
 (ถูกข้อน) รัยบนเตียงและค่อยๆ เคี้ยวค่อยๆ
 กลืนเป็นเวลาทั้งหมด ๒๐ นาที, ประมาณ
 ๑๐ นาทีหลังจากนั้นเริ่มรู้สึก "ไม่สบาย".
 ให้พยาบาลผู้เฝ้าวัด ความดันเลือดได้
 ๑๕๐/๑๐๐ มม.ปรอท. ชีพจร ๑๒๐
 ครั้ง/นาที (สม่ำเสมอ). ตามปรกติความ
 ดันเลือดประมาณ ๑๕๐/๑๐๐ มม.ปรอท
 ทลออกมา ตั้งแต่ วันที่ สาม ของ การ ผ่า ตัด,
 ชีพจร หลัง รัย ประ ทาน อาหาร ก็ ประ มาณ
 ๑๐๐ ครั้ง/นาที.

คอยสังเกตดูต่อไปอีกสองนาทีก่อนไม่คชช,

กลีบรู้สึกหัวใจเต้น เร็ว ๑๕๐ ครั้ง/นาที,
 แรงดันเลือดเพิ่มขนเล็กน้อยเป็นเท่าเดิมคือ
 ๑๕๐/๑๐๐ มม.ปรอท, ระหว่างสองนาทีก
 ที่คอยอยู่ก็ให้ตามแพทย์ ประจำบ้านอาวโส.
 แพทย์มางกให้ช่วยกันพยายาม. เตรียม
 วาส็อกซิล (Vasoxyl) เจือจางด้วย กล-
 โคส ใส่หลอดไว้. เตรียมเสร์จอาการดี
 ไม่คชช. ระหว่างนั้นได้ให้โทรศัพทตาม
 ศัลยแพทย์ผู้ผ่าตัด. เวลานั้นประมาณสอง
 ทุ่ม, แพทย์ไม่อยู่บ้าน. ข้าพเจ้าคอยไม่ได้
 เพราะได้ทำการวินิจฉัยว่าผลของ ขบวนการ
 ผ่าตัด ซึ่มพะเร็คโตมัย เป็นต้นเหตุของ
 อาการวิปริตของข้าพเจ้า, หากข้าพเจ้าไม่
 ช่วยตนเองก็จะเป็นคนโง่บัดชช.

ศัลยแพทย์ได้เขียนสั่งไว้ว่าหาก ความ
 ดันเลือดตกข้างก่ไม่ต้องทำอะไร, ต่อเมื่อ
 ความดัน ซึ่มสโตลิก ตกกลงถึง ๑๐๐ มม.

ปรอท จึง ฉด ยา วาส์ออกซีย์ล เป็นระยะ ๆ. ข้าพเจ้าคิดว่า ถ้าขึ้นรอให้มันตกถึง ๑๐๐ มม.ปรอท ข้าพเจ้าคงตายแน่, จึงสั่งให้แพทย์ ประ จำ ยาน อาร โส ฉด ยา ตาม สั่ง. ขณะกำลังฉด ข้าพเจ้ารู้สึก คล้าย มีอะไรวิ่งขึ้นไปตามคอคานหลังสองเส้น และเริ่มรู้สึกสบายขึ้น, จึงให้หยุดฉดและยังไม่ทันให้วัดความดันเลือดข้าพเจ้าก็รู้สึก ว่าชีพจรที่เต้นเร็วมากนั้นได้ลดลงแล้ว. วัดความดันได้ ๑๘๐/๑๐๐ มม.ปรอท, ชีพจร ๑๐๐ ครั้ง/นาที. ไม่นานที่ต่อมาข้าพเจ้าก็รู้สึกไม่สบายออกจึงให้ฉดออก, แล้วก็สบายขึ้นอีก. ทำอยู่ เช่นนี้ สามครั้ง จึงสั่งให้หยุดยาในน้ำเกลือต่อไป.

เป็นอันว่าข้าพเจ้ารอดตายมาได้และไม่กล้ารับประทานอาหารหนักไป อีก หลายวัน. ตอนสองยาม ศัลยแพทย์ มาเยี่ยม ข้าพเจ้า, เขาก็บอกว่าความดันเลือดไม่ลงต่ำถึง ๑๐๐ มม.ปรอท ก็ไม่เป็นไร. ศัลยแพทย์ผู้นั้นเป็นฝรั่งอายุ ๔๑ ปี, มีความชำนาญมากทีเดียว, เป็นผู้มาสอนศัลยกรรมทรวงอกในประเทศไทย. และก็เป็นครั้งแรกที่ศิริราชเริ่มใช้ วาส์ออกซีย์ล และมี เลโวเฟด (Levophed).

นิทานจริง ๆ เรื่องนี้ สอนให้รู้ว่า คนไม่

เหมือนกัน, เพราะฉะนั้นกฎเกณฑ์อะไรที่เกี่ยวกับการบำบัดรักษา อาจใช้ไม่ได้สำหรับทุกคน.

ความวรัที่ข้าพเจ้าได้จากเหตุการณ์ที่เกิดขึ้นกับตัวข้าพเจ้าเอง, ได้ทำให้ข้าพเจ้าสนใจกับผู้ป่วยที่นอนอยู่นานวัน, โดยเฉพาะถึงหรือใกล้หนึ่งเดือน, และโดยเฉพาะผู้ป่วยที่เป็น อินฟาร์คท์ ของกล้ามเนื้อหัวใจ. และด้วยความสนใจนี้เอง, ข้าพเจ้าคิดว่าได้ช่วยเพื่อนไว้คนหนึ่ง, ซึ่งอยู่ระยะในปลายสัปดาห์ของการหัตถ์อนึ่ง. ข้าพเจ้าเลือกเวลาเยี่ยมเขาตอนหลังอาหารค่ำ, และวันแรกที่ไปเยี่ยมก็วัดความดันเลือดได้ ๘๒/๖๐. จึงรีบให้พยาบาลผู้เฝ้าไข้เคียงลงทันที. สอดถามไ้ความว่าได้วัดความดันก่อนไข้เคียงขึ้นอยู่ในระดับเช่นเคย, คือได้ความดัน ซีย์ลโตลิดิค ประมาณ ๑๒๐ มม.ปรอท. แต่ไม่ได้วัดอีกเลยเป็นเวลาร่วมชั่วโมงแล้ว.

ผู้ช่วยรายนั้นอยู่ในความดูแลของแพทย์ผู้ชำนาญทางหัวใจ และเป็นผู้ที่ละเอียดในการบำบัดรักษา และผู้ช่วยยังอยู่ในระยะที่เฮปาริน มีอยู่ในระดับที่คิดในเลือด, มีฉนวนที่อาจเป็นร่องหลอดเลือด โคโรนารีย์ ออก

แตก, เป็นริ้วคัสตง, หรือมะม่วง, เมื่อนำให้
จะมีอาการปวด. ขนาดยาที่ใช้แต่เดิมเชอ
ว่าควรเป็น ๒ เท่าของทางปาก, แต่ขณะ
ถ้าจะพิจารณาว่าขนาดเพียงครึ่งเท่าของการ
กินน่าจะใกล้เคียงกับความจริงมากกว่า. มี
ผู้กล่าวว่ายาบางอย่าง, เช่น ฟินอล, อัล-
คาลอยด์ สตรีคนิน หรือ มอร์ฟีน ให้ทาง
ทวารหนักมีพิษ มากกว่าให้ทาง ปากทั้ง น
เนื่องจากการดูดซึมของกระเพาะไม่ดี, และ
ยาที่ดูดซึมแล้วด้วยยังทำลายเสียข้างอีกด้วย.

ภาวะที่รักษาได้โดยการให้ยาอมใต้ลิ้น
ได้แก่

๑. ทก. หัก เป็น ภาวะที่ ต้อง ระวัง การ
บ้ำบัก ที่รุนแรง แพทย์ ทั่ว ๆ ไป พยายาม
การฉีด แอควินะลิน เข้าใต้ผิวหนัง ยังเป็น
วิธีที่เร็ว และ ดี ที่สุด สำหรับ การเป็น ที่ไม่รุนแรง
นัก. ผู้ป่วยหลายคนใช้ ไอโซโพรเท-
เรนอล อมใต้ลิ้น ได้ผลเช่นเดียวกับ แอควิ-
นาระลิน. ขนาดใช้ ๑๕ มก. หรือ ๑๐ มก.
ไม่ควรเกินวันละ ๖๐ มก., เด็ก ๕-๑๐ มก.

๒. แองไจน่า เป็คตอริส. ยังใช้ ใน-
โทรกลีฟเซอริน กันอยู่เสมอ. อม ๑ เม็ด
(๑/๑๐๐ หรือ ๑/๒๐๐ เกรน). ยา
แบบใหม่ยังรวม เพ็นตาออร์บิรทอล เตตรา-
ไนเตรท เข้าไปด้วย, เพื่อให้ออกฤทธิ์นาน.

๓. เพิ่มน้ำหนัก. โดยที่ เทสโตส-
เทอโรน กระตุ้นการสร้าง ทิสซู่ ของร่าง
กาย และ บ้าง ก็ การ เสียไป ใน โรคเรื้อรัง,
โดยมากใช้ เมธิลเทสโตสเทอโรน เพิ่ม
น้ำหนัก. ชายใช้ ๑๐ ถึง ๕๐ มก. ต่อวัน,
หญิง ๕ ถึง ๑๐ มก. ต่อวัน.

๔. ฮัยโปโกนาติสม์ ของผู้ชาย, ใช้
เมธิลเทสโตสเทอโรน ๕ ถึง ๑๐ มก.
ต่อวัน.

๕. โรค แอดกิสัน. ให้ เทสโตส-
ท็อกซิคโคสเทอโรน ๒ มก., วัน
ละ ๒ ครั้ง.

๖. นรีเวชกรรม.

ก. ควบคุมเลือดออกในโรค แกรน-
ลาร์ ฮัยเปอร์เพลเซีย. ให้ โพรเจสเทอโรน
อมใต้ลิ้น, ๑๐ มก. วันละ ๒ ครั้ง.

ข. แท้งคุกคาม. ให้ โพรเจสเทอโรน
อม ๕๐ ถึง ๖๐ มก. ต่อวัน. ใช้ไปจน
เลือดหยุดแล้ว ๑ สัปดาห์.

๗. การตกเชื้อเฉพาะที่. เอ็นซัยม์-
สลาย โพรเทอิน บางอย่างช่วยลดการขวม
และการอักเสบ, ละลาย ไฟโบรลีส, เช่น
วารีเกส, ไซอิมใต้ลิ้น. หนึ่งเม็ดมี สเตรป-
โตโคเคนส์ ๑๐,๐๐๐ หน่วยกับ สเตรป-
โตคอรูเนส ๒,๕๐๐ หน่วย.

๘. ปวด คีรัษะ จาก ไมเกรน และ จาก การขยายตัวของ หลอดเลือด ใน สมอง. อาการ ปวด คีรัษะ จาก หลอด เลือด น้ มก มี อาการคลื่นไส้และอาเจียนอย่างรุนแรงตาม มาเสมอ, จนบางรายต้องแนะนำให้ผู้ช่วย ฉีดยาเข้าใต้ผิวหนังเอง, ซึ่งอาจไม่สะดวก และทำไม่ได้. ใน ราย เช่น น้ การให้อม เฮอร์โกทีน ทาร์เทรต เม็กละ ๒ มก. ได้ผลดีและเข้าได้, เมื่อจำเป็น, ในเวลา ๑๐ ถึง ๑๕ นาที.

ภาวะที่รักษาโดยการให้ยาทาง ทวาร หนักได้แก่

๑. ท้องผูก. มีข้อยกเว้นที่ผู้ช่วยท้องผูก เนื่องจากมีการระคาย บริเวณทวารหนักหรือ ทิสซู่ ในอึ่งเชิงกรานหย่อนตัว. ในรายเช่น น้ อาจต้องช่วยด้วยยาเหน็บหรือสวน.

๒. อาการปวด. การรักษาอาการปวด บริเวณทวารหนักด้วยยาเหน็บเฉพาะที่ ใช้กัน มานานแล้ว. นอกจากนั้นมีการใช้ยาพวกฝิ่น ในรายปวดรุนแรงซึ่งระดับไม่อยู่ ด้วยยาที่ไม่ ใช้ยาเสพติด, เช่นให้ผงสีกัดฝิ่น ๑ เกรน รวมกับ เบลลาดอนนา ๑/๘ หรือ ๑/๔ เกรน.

๓. ทืด. การใช้ อะมิโนพิลลีน ฉีด เข้าหลอดเลือดซ้ำๆ ยังได้ผลดีมากใน การ บำบัดหืดชนิดรุนแรง. แต่การใช้กินได้ผล ไม่สู้ดี. ทังเมื่อให้ขนาดมากจะมีอาการ คลื่นไส้และอาเจียนได้. พบว่าเมื่อให้โดย การเหน็บ ๗.๕ เกรนทุก ๘ ถึง ๑๒ ชม. จะควบคุมการเป็นหืดได้ดี.

๔. การปวดคีรัษะ. เช่นเดียวกับ การ ใช้อมใต้ลิ้น. เฮอร์โกทีน ทาร์เทรต ๒ มก. รวมกับ แคลเฟอิน ๑๐๐ มก. ให้ทาง ทวารหนักได้ผลดี.

๕. การคลื่นไส้อาเจียน. ในภาวะที่ มีการคลื่นไส้อาเจียน, เช่นกระเพาะและ ลำไส้อักเสบหรือโรคติดเชื้อของอึ่ง, การ ให้ยาระงับประสาทรวมกับยาลดการหดเกร็ง โดยทางทวารหนักมีผู้อ้างว่าได้ผลดี.

๖. การกลืนลำบาก. มีผู้แนะนำให้ ใช้การให้ยาระงับประสาทร่วมกับ ทราน- คิวไลเซอ์ ทางทวารหนักเพื่อรักษาอาการ กลืนลำบากที่เกิดจากเหตุทางประสาท.

(รวบรวมจาก Blumenthal and Fuchs : Am. J. Gastroent. 1960, 33 (2) 189-202).

ชูศักดิ์ เวชแพศย์ พ.บ.

๕. เส้นอกซ์พท.เพอเลอกไซ (๑๒)

๒๐๐๑. forceps, mosquito คีมปากยุง
 ๒๐๐๒. forceps, mouse—tooth คีมฟันหนู
 ๒๐๐๓. forceps, obstetrical คีมทำคลอด
 ๒๐๐๔. forceps, suture คีมจับเข็ม
 ๒๐๐๕. forceps, torsion คีมบิด (หลอดเลือด)
 ๒๐๐๖. forceps, tracheal คีมล้วงหลอดคอ
 ๒๐๐๗. fore—arm แขนท่อนต้น
 ๒๐๐๘. forebrain สมองส่วนหน้า
 ๒๐๐๙. forefinger นิ้วชี้
 ๒๐๑๐. foremilk น้่านมประเดิม
 ๒๐๑๑. foreskin หนังหุ้มปลาย (องคชาต)
 ๒๐๑๒. fornication ความรู้สึกล้ำยมตไต่
 ๒๐๑๓. fossa แอ่ง, หลุม, ร่อง, ราง
 ๒๐๑๔. fovea แอ่ง
 ๒๐๑๕. foveate เป็นแอ่ง
 ๒๐๑๖. fraction ส่วนแยก, เศษ
 ๒๐๑๗. fractional analysis การวิเคราะห์แยกส่วน
 ๒๐๑๘. fracture กระดูกหัก, แดกหัก
 ๒๐๑๙. fracture, articular กระดูกหักฉีกข้อ
 ๒๐๒๐. fracture, comminuted กระดูกหักแตก
 ย่อย
 ๒๐๒๑. fracture, complete กระดูกหักตลอด
 ๒๐๒๒. fracture, complicated กระดูกหัก
 แทรกซ้อน
 ๒๐๒๓. fracture, compound กระดูกหักแผลเปิด
 ๒๐๒๔. fracture, compression กระดูกหัก
 ถูกบีบ
 ๒๐๒๕. fracture, depressed กระดูกหักบุ๋ม
 ๒๐๒๖. fracture, double กระดูกหักสองซ้า
 ๒๐๒๗. fracture, greenstick กระดูกเดาะ
 ๒๐๒๘. fracture, impacted กระดูกหักฝัง
 ๒๐๒๙. fracture, incomplete กระดูกเดาะ, กระ
 ดูกหักค้าง
 ๒๐๓๐. fracture, inflammatory กระดูกหักเพื่อ
 อักเสบ
 ๒๐๓๑. fracture, interperiosteal กระดูกเดาะ
 ๒๐๓๒. fracture, longitudinal กระดูกหัก
 ตามยาว
 ๒๐๓๓. fracture, loose กระดูกหักหลุดหลวม
 ๒๐๓๔. fracture, oblique กระดูกหักเฉียง
 ๒๐๓๕. fracture, open กระดูกหักแผลเปิด
 ๒๐๓๖. fracture, secondary กระดูกหักเพื่อ
 พยาธิ
 ๒๐๓๗. fracture, senile กระดูกหักเพื่อชรา
 ๒๐๓๘. fracture, simple, closed กระดูกหัก,
 สามัญ
 ๒๐๓๙. fracture, spiral, torsion กระดูกหักบิด
 ๒๐๔๐. fracture, splintered กระดูกหักเศษ
 แแหลม
 ๒๐๔๑. fracture, spontaneous กระดูกหักเอง
 ๒๐๔๒. fracture, transverse กระดูกหักตาม
 ขวาง
 ๒๐๔๓. fracture, dislocation กระดูกหักควม
 ข้อเคลื่อน
 ๒๐๔๔. fragility ความเปราะ
 ๒๐๔๕. fragmentation การแยกเป็นเสี่ยง
 ๒๐๔๖. frame กรอบ, โครง
 ๒๐๔๗. frame, Balkan โครงแบบบัลข่าน
 ๒๐๔๘. fremitus การสั่นสะเทือน
 ๒๐๔๙. frenzy อาการบ้าคลั่ง
 ๒๐๕๐. frequency ความถี่, ความบ่อย
 ๒๐๕๑. friable ยุย
 ๒๐๕๒. friction การถู, บด, เสียดสี
 ๒๐๕๓. frigorific ให้ความหนาว
 ๒๐๕๔. frons หน้าผาก
 ๒๐๕๕. frontal แห่งหน้าผาก, ด้านหน้า (ผาก)
 ๒๐๕๖. frontipetal เคลื่อนสู่ข้างหน้า
 ๒๐๕๗. frontonasal หน้าผากร่วมจมูก
 ๒๐๕๘. fronto—occipital หน้าผากร่วมท้ายทอย
 ๒๐๕๙. frontotemporal หน้าผากร่วมขมับ

๒๐๖๐. fugitive หนีไว, เป็นอยู่ชั่วขณะ
 ๒๐๖๑. fugue สติลอย
 ๒๐๖๒. fulminant, fulminating พวยพุ่ง, แแรง
 เร็วร้าย
 ๒๐๖๓. fumigation การรมควัน
 ๒๐๖๔. fuming ปลอ่ยควัน, ปลอ่ยไธ
 ๒๐๖๕. function หน้าที่, การหน้าที่
 ๒๐๖๖. functional โดยหน้าที่, เกี่ยวกับหน้าที่
 ๒๐๖๗. functional disease โรคส่วนหน้าที่
 ๒๐๖๘. fundament รากฐาน
 ๒๐๖๙. fundamental ซึ่เป็นรากฐาน
 ๒๐๗๐. fundus ส่วนก้น
 ๒๐๗๑. fundus of eye ก้นตา
 ๒๐๗๒. fundus uteri ก้นมดลูก
 ๒๐๗๓. fundus ventriculi กระจุกกระเพาะอาหาร
 ๒๐๗๔. fundus vesicae urinae ก้นกระ-
 เพาะบัสสาวะ
 ๒๐๗๕. funduscope กล้องตรวจก้นตา
 ๒๐๗๖. fungal แห่งเชื้อรา
 ๒๐๗๗. fungate งอกบานแบบ
 ๒๐๗๘. fungicide ยามาเชื้อรา
 ๒๐๗๙. fungiform รูปดอกเห็ด
 ๒๐๘๐. fungus เชื้อรา
 ๒๐๘๑. funnel กรวย
 ๒๐๘๒. fur of tongue ฝ้าลิ้น
 ๒๐๘๓. furrow ร่อง, ท้องร่อง
 ๒๐๘๔. fusible หลอมง่าย
 ๒๐๘๕. fusiform รูปกระสวย
 ๒๐๘๖. fusion การหลอม, การหลอมรวม, การ
 ประสาน
 ๒๐๘๗. gag เครื่องถ่วงปาก, ขย็อน
 ๒๐๘๘. gait ทำเดิน
 ๒๐๘๙. gait, ataxic ทำเดินกระที่บ (เท้า)
 ๒๐๙๐. gait, duck ทำเดินแบบเบ็ด
 ๒๐๙๑. gait, paralytic ทำเดินขาลาก
 ๒๐๙๒. gait, reeling ทำเดินซัดเซ
 ๒๐๙๓. grit, scissor ทำเดินขาไขว้
 ๒๐๙๔. gait, spastic ทำเดินขาแข็ง
 ๒๐๙๕. gait, stamping ทำเดินกระที่บ (เท้า)
 ๒๐๙๖. gait, swaying ทำเดินโยนตัว
 ๒๐๙๗. gait, tabetic ทำเดินกระที่บ (เท้า)
 ๒๐๙๘. galactagogue ยาขับน้ำนม
 ๒๐๙๙. gall น้ำดี, ลูกเบ็ญกานี้
 ๒๑๐๐. gallbladder ถุงน้ำดี
 ๒๑๐๑. gallstone นิ่วน้ำดี
 ๒๑๐๒. gambir สีเสียดเทศ
 ๒๑๐๓. gamboge รงศ์
 ๒๑๐๔. ganglion แก้งเกลียน, ปุ่มประสาท
 ๒๑๐๕. ganglion, lymphatic ต่อมน้ำเหลือง,
 ปุ่มน้ำเหลือง
 ๒๑๐๖. gangrene แก้งกรีน
 ๒๑๐๗. gap ระยะเว้น, ช่องว่าง
 ๒๑๐๘. gargle ยาบ้วนปาก, ยากลั้วคอ
 ๒๑๐๙. garlic กระเทียม
 ๒๑๑๐. garulity อาการพุดพลา้ม
 ๒๑๑๑. gastralgia อาการปวดกระเพาะ
 ๒๑๑๒. gastrectomy การตัดกระเพาะ
 ๒๑๑๓. gastrectomy, partial การตัดกระเพาะ
 บางส่วน
 ๒๑๑๔. gastrectomy, subtotal การตัดกระเพาะ
 เกือบหมด
 ๒๑๑๕. gastritis กระเพาะ (อาหาร) อักเสบ
 ๒๑๑๖. gastritis, catarrhal กระเพาะอักเสบ
 ชนิดเมือก
 ๒๑๑๗. gastritis, phlegmonous กระเพาะอัก-
 เสบมีฝ
 ๒๑๑๘. gastritis, purulent, suppurating
 กระเพาะอักเสบเป็นหนอง
 ๒๑๑๙. gastritis, toxic กระเพาะอักเสบเพื่อพิษ
 ๒๑๒๐. gastroborsis กระเพาะเบอຍทะเล
 ๒๑๒๑. gastrocnemius กล้ามเนือน่อง
 ๒๑๒๒. gastrocolic กระเพาะร่วมลำไส้ใหญ่
 ๒๑๒๓. gastrocolitis กระเพาะและลำไส้ใหญ่
 อักเสบ
 ๒๑๒๔. gastrocolostomy การผ่าต่อกระเพาะกับ
 ลำไส้ใหญ่

๒๑๒๕. gastrodynia อาการปวดกระเพาะ
 ๒๑๒๖. gastroenteralgia อาการปวดกระเพาะ
 และลำไส้
 ๒๑๒๗. gastroenteritis กระเพาะอาหารร่วมลำไส้
 เล็กอักเสบ
 ๒๑๒๘. gastro-enterologist ผู้ชำนาญโรคกระ-
 เพาะและลำไส้
 ๒๑๒๙. gastroenteroptosis กระเพาะอาหารและ
 ลำไส้หย้อย
 ๒๑๓๐. gastroenterostomy การผ่าต่อกระเพาะ
 กับลำไส้เล็ก
 ๒๑๓๑. gastrogenic กำเนิดในกระเพาะ
 ๒๑๓๒. gastrohysterectomy การตัดมดลูกทาง
 หน้าท้อง
 ๒๑๓๓. gastrohysterotomy การผ่ามดลูกทาง
 หน้าท้อง, การผ่าท้องทำคลอด
 ๒๑๓๔. gastro-intestinal เกี่ยวกับการกระเพาะและ
 ลำไส้
 ๒๑๓๕. gastrologist ผู้ชำนาญโรคกระเพาะ
 ๒๑๓๖. gastrology วิชาว่าด้วยกระเพาะ
 ๒๑๓๗. gastromalacia กระเพาะนุ่ม
 ๒๑๓๘. gastroparalysis, gastroparesis
 อัมพาตกระเพาะ
 ๒๑๓๙. gastropathy โรคกระเพาะ
 ๒๑๔๐. gastroplasty การซ่อมแต่งกระเพาะ
 ๒๑๔๑. gastroplegia อัมพาตกระเพาะ
 ๒๑๔๒. gastroptosis กระเพาะหย้อย
 ๒๑๔๓. gastrorrhagia การตกเลือดในกระเพาะ
 ๒๑๔๔. gastrorrhaphy การเย็บแผลกระเพาะ
 ๒๑๔๕. gastroscope กล้องตรวจกระเพาะ
 ๒๑๔๖. gastrosis โรคกระเพาะ
 ๒๑๔๗. gastrospasm อาการกระเพาะหดเกร็ง
 ๒๑๔๘. gastrostaxis อาการเลือดซึมในกระเพาะ
 ๒๑๔๙. gastrostoma แผลลำรางกระเพาะ
 ๒๑๕๐. gastrostomy การผ่าระบายกระเพาะ
 ๒๑๕๑. gastrotomy การผ่ากระเพาะ
 ๒๑๕๒. gatophobia โรคกลัวแมง
 ๒๑๕๓. gaultheria oil น้ำมันระกำ
 ๒๑๕๔. gauze ผ้าโปรง
 ๒๑๕๕. gauze, absorbable ผ้าโปรงซับ
 ๒๑๕๖. gavage การให้อาหารทางหลอด
 ๒๑๕๗. Geiger counter เครื่องนับแบบไกเกอร์
 ๒๑๕๘. gel เจล
 ๒๑๕๙. gelate กลายเป็นเจล
 ๒๑๖๐. gelatin เจลละติน
 ๒๑๖๑. gelatinize กลายเป็นเจลละติน
 ๒๑๖๒. gelatinolytic ละลาย (หรือสลาย)
 เจลละติน
 ๒๑๖๓. genal แห่งแก้ม
 ๒๑๖๔. general action (of drug)ฤทธิ์ทั่วไป
 (ของยา)
 ๒๑๖๕. generation การสืบพันธุ์
 ๒๑๖๖. generative เกี่ยวกับการสืบพันธุ์
 ๒๑๖๗. genesis กำเนิด
 ๒๑๖๘. genetic เกี่ยวกับการสืบพันธุ์, เกี่ยวกับ
 กำเนิด
 ๒๑๖๙. genial, genian แห่งคาง
 ๒๑๗๐. genital เกี่ยวกับการอวัยวะเพศ (สืบพันธุ์)
 ๒๑๗๑. genitalia, genitals อวัยวะเพศ (สืบพันธุ์)
 ๒๑๗๒. genitourinary เกี่ยวกับการอวัยวะเพศ (สืบ
 พันธุ์) ร่วมกับสสาวะ
 ๒๑๗๓. genu เข่า, ส่วนงอคคล้ายเข่า
 ๒๑๗๔. geriatrics เวชศาสตร์วัยชรา
 ๒๑๗๕. germicidal ข่าเชื้อ (โรค)
 ๒๑๗๖. germicide ข่าฆ่าเชื้อ (โรค)
 ๒๑๗๗. germiculture การเพาะเลี้ยงเชื้อ (โรค)
 ๒๑๗๘. germifuge ข่าไล่เชื้อ (โรค)
 ๒๑๗๙. germination การผลิตงอก
 ๒๑๘๐. gerocomia, gerocomy ชราวัยบริบาล
 ๒๑๘๑. gerontal ชรา
 ๒๑๘๒. gerontology ชราวิทยา
 ๒๑๘๓. gerontopia สายตากลับ
 ๒๑๘๔. gestation การตั้งครรภ์, การตั้งท้อง
 ๒๑๘๕. gestation, abdominal การตั้งครรภ์ใน
 ช่องท้อง
 ๒๑๘๖. gestosis โรคพิษครรภ์

- ๒๑๘๗. gibberish พูดไม่ได้เรื่อง
- ๒๑๘๘. gibbosity ลักษณะหลังโก่ง
- ๒๑๘๙. giddiness อาการเวียนหัว
- ๒๑๙๐. gigantism สภาพยักษ์
- ๒๑๙๑. gingiva เหงือก
- ๒๑๙๒. gingivectomy การตัดเหงือก
- ๒๑๙๓. gingivitis เหงือกอักเสบ
- ๒๑๙๔. ginseng โสม

- ๒๑๙๕. glabella, glabellum ส่วนหว่างคิ้ว
- ๒๑๙๖. glabrous เรียบเนียน
- ๒๑๙๗. glacial คล้ายแก้ว, คล้ายน้ำแข็ง, แข็ง
- ๒๑๙๘. gland' ต่อม
- ๒๑๙๙. gland, acid ต่อมหลังกรด
- ๒๒๐๐. gland, acino-tubular ต่อมรูปถุงรวมหลอด

อ.ก.

การส่งเงินค่าบำรุง

๑. ไปรษณีย์เช็คและนามสกุลให้ชั้คเงิน
๒. ส่งเงินถึงผู้จัดการสารศิริราช
๓. ส่งจ่ายเงินที่ ป.ณ. หน้าพระลาน

แผนกข่าว

สถิติการรักษาพยาบาลของโรงพยาบาลศิริราชประจำเดือน ตุลาคม พ.ศ. ๒๕๐๔

	จำนวนผู้ป่วย	อายุ	ศัลย	สูติฯ	จักษุ	กุมาร	ทันต	รวมทุกแผนก
นอก	ใหม่	๒,๕๓๔	๑,๖๒๑	๑,๕๓๐	๑,๖๓๗	๑,๕๕๒	๕๕๗	๑๐,๖๗๑
	เก่า	๕,๖๔๕	๒,๕๕๗	๔,๕๑๘	๒,๕๖๗	๓,๕๒๘	๑,๐๕๑	๒๐,๖๖๖
	รวม	๘,๑๗๙	๔,๑๗๘	๖,๐๔๘	๔,๒๐๔	๕,๐๘๐	๑,๖๐๘	๓๑,๓๓๗
ใน		๓๒๗	๔๒๐	๑,๕๘๕	๑๕๘	๔๐๕	—	๒,๘๓๕

๒. จำนวนการผ่าตัด ศัลยฯ ๕๘๘. จักษุฯ ๖๒๒. สูติ-นารีฯ ๖๘๖. รวม ๑,๘๙๖ ราย.

๓. จำนวนเด็ก เกิด, ชาย ๕๕๕, หญิง ๕๘๘, รวม ๑,๑๔๓. คลอดตาย, ชาย ๖, หญิง ๑๐, รวม ๑๖.

๔. ผู้ป่วยตาย ๑๘๖ คน (๖.๓๓ ปช. ของที่รับไว้ทั้งหมด). ได้ตรวจศพ ๖๕ ราย (๓๗.๐๕ ปช. ของที่ตาย).

๕. การถ่ายเลือด ในโรงพยาบาล ๔๔๕ ครั้ง. ข้างนอก ๒ ครั้ง. เจาะจากญาติ ๖๐ ครั้ง, เจาะจากโลหิต ๓๘๒ ครั้ง, รวม ๘๒๙ คน.

๖. แผนกรังสีวิทยา รังสีเอ็กซ์ตรวจ ๔,๒๕๔ คน, รักษาใหม่ ๖๕ คน. รวมรักษาใหม่เก่า ๗๘๕ ครั้ง
 รัตียมรักษา ๑๓ คน, รวมรักษาใหม่เก่า ๕๔ คน. ไดอะเทอร์มีย์, รักษาใหม่ ๒ คน, รวมรักษาใหม่เก่า ๒๑ คน. รัตไอโอโซโทป, รักษาใหม่ ๑๕ คน, รวมรักษาใหม่เก่า ๑๑๖ คน. โคบอลต์ ๖๐, รักษาใหม่ ๓๘ คน, รวมรักษาใหม่เก่า ๑,๐๖๕ คน.

๗. แผนกสรีรวิทยา ตรวจเบซัลเมตาบอลิซึม ๑๓๐ ครั้ง. วิเคราะห์ทางเคมี ๘,๐๕๐ ครั้ง.

๘. แผนกพยาธิวิทยา ตรวจศพ ๖๕ ราย. ตรวจเนื้อจากศพ ๘๗๖ ชิ้น. ตรวจเนื้อจากการผ่าตัด ๑,๓๗๖ ราย (จากภายนอก ๓๑๓ ราย). ตรวจเซลล์ของมะเร็ง ๓๗ ราย. แอ็กกลูตินเนชั่น —. วัตเซอร์แมนและคาห์น ๕๒ หมู่เลือด ๒๑๗. นั้บเม็ดเลือด ๒๓๑๗. วัตฮีมโกลบิน —. ตรวจความเปราะของเม็ดเลือด —. หาขอบัคทีเรีย —. ตรวจน้ำไขสันหลัง ๔๘, อุจจาระ ๕, ปัสสาวะ ๑๓, เสมหะและอื่นๆ —. เพาะเชื้อจากเลือด ๓๓๔, อุจจาระ ๑๓๕, ปัสสาวะ ๑๐๓, น้ำไขสันหลัง ๓๕, เสมหะและอื่นๆ ๔๖๕. เพาะเชื้อวัณโรค ๓๕. นีดส์ตัวทดลอง ๓. เพาะเชื้อบิด ๒๑. ตรวจทดลองตัวจิต ๓๗. การทดสอบเซ็นซิวิตีวี่ ๑๕. ตรวจเชรุ่มวี่ ปรอล บันเน็ล ๘. ตรวจอาร์เอช. ๒. ตรวจศพนิติเวช ๔๘. ตรวจวัณพยาน ๓๒. ตรวจวิเคราะห์นิติเวช ๔๕. ตรวจผู้ป่วยคดี ๑๐๕.

๙. แผนกอายุรศาสตร์ (เฉพาะผู้ป่วยนอก) เจาะท้อง ๒๐. เจาะน้ำสันหลัง ๑๕. เจาะตับ ๑๑. เจาะน้ำช่องปอด ๑๐. อัดลมเข้าช่องปอด —. อัดลมเข้าช่องท้อง ๒. ผ่าตัดผิวหนัง ๔๐. ฉีดยาทั่วไป ๑,๗๐๘. ฉีดยาซีฟาลี —. เบาหวาน ๘๕๕. คลินิกวัณโรค ๒๗๔.

๑๐. แผนกทันตกรรม รักษาโรคในปาก ๓๕๑. ถอนฟัน ๘๗๕. อดฟัน ๓๑๗. ผ่าตัดช่องปาก ๖๕.

(โดยความเอื้อเฟื้อของนายแพทย์สรรค์ ศรีเพ็ญ และแผนกสถิติ)

ชาวอนูโมทนา ผู้มีจิตศรัทธาบริจาคเงิน และสิ่งของบำรุงคณะแพทยศาสตร์และศิริราชพยาบาล (เฉพาะที่มีมูลค่าตั้งแต่ ๑๐๐ บาทขึ้นไป คือ :

๑. หม่อมเจ้าพนครเกษม เกษมศรี, เลขที่ ๓ ถนนขาว, สามเสน, พระนคร, ปรทานเงินจำนวน ๑๐,๐๐๐.๐๐ บาท สมทบทุนสำหรับก่อสร้างตึกผู้ป่วยพิเศษในบริเวณโรงพยาบาล เป็นครั้งที่ ๖, ซึ่งมีเงินทุนทั้งหมดรวมทั้งบริจาคครั้งนควยเงิน ๗๐,๓๓๔.๐๐ บาท

๒. นายเซ็งจู้ แซ่โง้ว และนางจันทร์ พรพรตน์, บ้านเลขที่ ๗๓ ถนนแก่งทองดี, ตำบลตลาดสะพานหิน, อำเภอสะพานหิน, จังหวัดพิจิตร, บริจาคเงินจำนวน ๒๔,๐๐๐.๐๐ บาท ตั้งเป็นทุนสำหรับค้นคว้าเกี่ยวกับโรคความดันโลหิตสูง.

๓. บริษัททิพเฮลล์ จำกัด, ถนนเจริญกรุง, พระนคร, บริจาคเฟอร์นิเจอร์ จำนวน ๑ ชุด, คิดเป็นเงิน จำนวน ๑๒,๘๔๐.๐๐ บาท ให้แผนกสัณศาสตร์-นรีเวชวิทยา

๔. หลวงพ่อกุมมี, วัดป่าโนนนิเวศน์, จังหวัดอุดรธานี, บริจาคเครื่องอัดลำเนา เกสเต็ดเนอส์ แบบ ๑๐๕ จำนวน ๑ เครื่อง, เคียงผู้ช่วยสำหรับเด็ก ๗ เคียง, และเครื่อง

ต่อกับกล้องสำหรับถ่ายภาพระยะใกล้ ๑ เครื่อง, คิดเป็นเงินทั้งหมด ๑๐,๕๖๘.๐๐ บาท ให้แผนกจักษุวิทยา .

๕. ขุนสวัสดิโกษา, กรมสรรพากร, พระนคร, บริจาคเงิน ๘,๐๐๐.๐๐ บาท ตั้งเป็นทุนชื่อ "ทิพย์วัลย์ สวัสดิโกษา" เพื่อเก็บดอกผลให้เป็นทุนและรางวัลแก่นักศึกษาวิชาพยาบาลผดุงครรภ์ และอนามัย, และขอออกสิทธิส่วนกศลให้ น.ส. ทิพย์วัลย์ สวัสดิโกษา ผู้ล่วงลับไปแล้ว.

๖. นายอิมพร บลภักดี, บ้านเลขที่ ๕, ซอยประชุม, ถนนสีม่วง, พระนคร บริจาคเงินจำนวน ๖,๐๐๐.๐๐ บาท และเครื่องบันทึกเสียง กรนติกแบบ ที.เค. ๓๕ คับบลิว อี. จำนวน ๑ เครื่องให้แผนกจักษุวิทยา .

๗. พลตรี พระศักดาพลรักษ์ และคุณหญิง, เลขที่ ๒๘๗ ถนนพระราม ๑, ปทุมวัน พระนคร, บริจาคเงินจำนวน ๕,๐๐๐.๐๐ บาท ตั้งเป็นทุน "ศรีรัตน์ ศักดาพลรักษ์" เพื่อเก็บดอกผลบำรุงผู้ช่วยสามัญของตึกศรีสังวาลย์ และขอออกสิทธิส่วนกศลให้บรรพบุรุษและผู้อุปการะทั้งหมดชวตอยู่ และล่วงลับไปแล้ว.

๘. นายสง่า สัตยสงวน, เลขที่ ๒๔๓ ซ่างวัดกัลยาณมิตร, บางกอกใหญ่, ธนบุรี, บริจาคเครื่องซักผ้าไฟฟ้า "ฮูเวอร์" จำนวน

๑ เครื่อง, คิดเป็นเงิน ๕,๐๐๐.๐๐ บาท ให้หอพักนักเรียน พยาบาล, โรงเรียน พยาบาลผดุงครรภ์และอนามัย.

ประชุมวิชาการ คณะแพทยศาสตร์และศิริราชพยาบาล ได้กำหนดให้มีการประชุมทางวิชาการประจำปีเดือนมกราคม ๒๕๐๕ คือ:

วันศุกร์ที่ ๕ มกราคม เวลา ๑๕.๑๐ น., ณ ห้องบรรยายแผนกพยาธิวิทยา. เรื่องที่น่าสนใจคือ “เคมีของฮีโมโกลบิน”, น.พ. ประเวศ วะสี แห่งแผนกอายุรศาสตร์ เป็นผู้เสนอ

วันศุกร์ที่ ๑๒ มกราคม เวลา ๑๕.๐๐ น. มีปาฐกถาพิเศษเรื่อง “การศึกษาคนควาเรองราวก่อนประวัติศาสตร์ในประเทศไทย” ผู้เสนอคือ เบียร์ ซอเรนเซน ผู้ซึ่งเข้ามาร่วม คณะ ในการสำรวจ และ ศึกษา เรองราวก่อนประวัติศาสตร์ ณ บ้านเก่า, จังหวัดกาญจนบุรี.

ส่งใบเก่า - รับใบใหม่ คณะแพทยศาสตร์และศิริราชพยาบาลได้จัดงานส่งถ่ายใบเก่า-ต้อนรับใบใหม่ขึ้นในบริเวณหอประชุมราช-แพทยาลัย, ดังที่ได้กระทำมาเป็นประเพณี,

เมื่อวันศุกร์ที่ ๒๕ ธ.ค. ๐๔ ตั้งแต่ ๑๕ น. จน ๒๔ น. บนแผนกรังสีวิทยาเป็นเจ้าภาพและได้จัดงานอย่างมโหฬารมาก. มีการเซอเซอเชิญแขกจากภายนอกคณะเป็นจำนวนมาก. การละเล่นของแผนกต่าง ๆ ก็ครึกครื้นตามเคย. ที่ทำกันอย่างใหญ่โตก็มีของแผนกศัลยศาสตร์ กับของแผนกอายุรศาสตร์. แต่ในขบวนการแสดงของแผนกศัลยศาสตร์ ๆ ก็เหมือนจะเด่นกว่าเพื่อน, เพราะมีผู้ร่วมแสดงที่ขงมีเคยออกแสดงมาก่อนเลย, คือท่านหัวหน้าแผนกและคณะฯ. กิจกรรมโดยทั่วไปดำเนินไปโดยเรียบร้อย.

นอกจากนี้หน่วยต่างๆ ของศิริราชก็ได้จัดการฉลองกันเป็นภายในอีกหลายหน่วย. เท่าที่ใคร่ข้แจ้งเข้ามา ก็มีแผนกจักษุฯ (๒๒ ธ.ค. ๐๔), แผนกอายุรศาสตร์ (๒๗ ธ.ค. ๐๔), และแผนกพยาบาล (๒๘ ธ.ค. ๐๔). ทก ๆ แห่งได้รายงานมาว่า “สนุกมาก” ึ่งงนน.

อาคันตุกะ นาย ซี.ไอ. กราวเธอร์, ผู้อำนวยการสถาน ที่ ระลึก เลนาร์ควิค เพอ ก้าจิตโรครือน, กัภรรยา, และนายแพทย์ เจมส์ เอ. คลล์, ผู้อำนวยการฝ่ายแพทย์, พร้อมกัภรรยาแพทย์ คเวนโต แห่งฟิลิปป์นส์,

ได้เข้าเยี่ยมหน่วยโรคผิวหนังของแผนก
อาบรศาสตร์ และชมกิจการทั่วไปของโรง-
พยาบาล เมื่อวันที่ ๒๘ ธันวาคม ๒๕๐๔.

ฟุตบอลอาจารย์-ศิษย์ เมื่อวันที่เสาร์ ที่ ๖
มกราคม ๒๕๐๕ สโมสรนักศึกษาแพทย์
ศิริราช ได้จัดการ แข่งขัน ฟุตบอล ประเพณี
ระหว่างอาจารย์ศิษย์ที่สนาม มหาวิทยาลัย
ธรรมศาสตร์ ปรากฏว่าอาจารย์ชนะ ๒
ต่อ ๐. เหตุการณ์ดำเนินไปโดยเรียบร้อย.

กลับเข้าประจำหน้าที่ น.พ. สร เมศติย-
วงศ์, อาจารย์เอกประจำแผนกวิชาอาบร-
ศาสตร์ และรักษาการ หัวหน้าแผนกเภสัช
กรรม, ได้เดินทางกลับจากการศึกษาและ
ดูงาน ที่สหรัฐอเมริกา ได้เข้าประจำหน้าที่
แล้วตั้งแต่วันที่ ๒๐ มกราคม ๒๕๐๕ น.

ผลการสัมมนาเรื่อง “งานบริการนิสิต

นักศึกษา” การสัมมนาเรื่องบริการเกี่ยวกับ
นักศึกษา ซึ่ง จุฬาลงกรณ์มหาวิทยาลัยได้
จัดขึ้น, โดยมี ดร. แชนเฟออร์, อาจารย์ผู้
ปกครอง ของมหาวิทยาลัยอินเดียนา เป็นที่
ปรึกษา, และมีอาจารย์ผู้แทนจากมหา-
วิทยาลัยต่าง ๆ ไปร่วม, ได้ดำเนินการมา

ครบ ๖ สัปดาห์และสิ้นสุดลงแล้ว. เมื่อวันที่
ศุกร์ ที่ ๑๕ ม.ค. คณะแพทยศาสตร์และ
ศิริราชพยาบาลได้เชิญ ดร. แชนเฟออร์มา
บรรยายพิเศษในหัวข้อ “บริการช่วยนัก-
ศึกษา” มีผู้เข้าฟังเป็นจำนวนมาก. แต่
ส่วนใหญ่ของการบรรยายเป็นเรื่องความเห็น
และข้อแนะนำ. เพื่อให้นักศึกษา (และ
อาจารย์) ได้ทราบว่าในต่างประเทศเขามีก
การช่วยเหลือนักศึกษาอย่างไร, จึงขอแจ้ง
หัวข้อบริการ สำหรับนักศึกษาที่มี อยู่ในบาง
แห่ง (และเราอาจนำมาทำบ้าง) ดังต่อไปนี้:

- (๑) การคัดเลือกบัณฑิตนักศึกษาและ
ระเบียบ (ของเราเป็นกิจการของมหาวิทยา-
ลัย, และคงจะยังไม่เปลี่ยนแปลงในอนาคตอัน
ใกล้). (๒) บริการเกี่ยวกับการปรึกษา
ปัญหาและแนะแนว (ของเรามีบริการแก้
ปัญหา, โดยอาสาสมัครและอาจารย์ผู้-
ปกครอง, ซึ่งปฏิบัติกันมาโดยปริยายเป็น
ประเพณี. เมื่อเร็ว ๆ นี้ได้จ้างนายผู้ยินดี
ช่วยเหลือเพิ่มเติมอีกสองท่าน, คือ น.พ.
อรุณ ภาคสุวรรณ กับเจ้าคุณธรรมจินดา
ภรณ์. ยังไม่ปรากฏผู้ใดใช้บริการ.) (๓)
บริการเกี่ยวกับหอพักและบ้านพัก นอกมหา-
วิทยาลัย (ของเรามีเพียงหอพักภายใน.

ส่วนภายนอกอาจจัดทำขึ้นในเวลาต่อไป.)
(๔) บริการเกี่ยวกับสุขภาพอนามัย. (ของ
เรามีอยู่แล้ว) (๕) การให้ทุนการศึกษา
และหางานให้นักศึกษา. (ของเรามีอยู่แล้ว.

แต่งงานยังมีน้อย.) (๖) กิจกรรมนิสิตและ
นักศึกษา. (ของเรามีบ้าง, แต่จำกัดโดย
เวลา.) (๗) บริการนิตินิตเก่า. ของเรายัง
ไม่มีเป็นทางการ.

ข่าวพยาบาล

ประชุมวิชาการและข่าวการศึกษา

โรงเรียนพยาบาลผดุงครรภ์และอนามัย
ได้จัดให้มีการประชุมทางวิชาการเรื่อง
“ศิลปการพยาบาลโรคหัวใจ” โดยนาง
ศรีสอางค์ พาสีรัตน์ และคณะ. ในโอกาส
นี้ คุณคณะอบพิศลบุตร ได้กล่าวอวยพร
และมอบของระลึกในนามของโรงเรียนให้
แก่ น.ส. ทรรษา ขยผเวส, นักศึกษา
พยาบาลปีที่ ๑, ซึ่งสอบได้ทุนของสโมสรว
โรตารี่อินทร์ ไปศึกษาวิชาพยาบาล ณ มลรัฐ
นิวเซาท์เวลส์ ประเทศออสเตรเลีย, มี
กำหนด ๔-๕ ปี.

วันที่ ๑๓ และ ๑๖ มกราคม ๒๕๐๕
วิทยาลัยครุสวนดุสิตได้ส่งนักเรียน ป.กศ.
ชั้นปีที่ ๑ มาศึกษาเกี่ยวกับการชำระขาด
แผลวิธีต่าง ๆ ในโรงพยาบาล, มีจำนวน
วันละ ๑๐๐ คน.

เกียรตินิยม น.ส. จิตอนงค์ พิงบุญ ฌ
อภุชยา, นักเรียนพยาบาลปีที่ ๑, ได้รับ
รางวัลในการประกวดมารยาทประเภทมหา-
วิทยาลัย ของสมาคมสตรีอาสาสมัครแห่ง
ประเทศไทย, ซึ่งได้จัดใหม่ขึ้น ฌ หอ
ประชุมจุฬาลงกรณ์มหาวิทยาลัย เมื่อวันที่
๒๑ มกราคม ๒๕๐๐.

ลาออก นางฉลวย วิทยากร, พยาบาล
ปก. ตกชานันทมหิตล ๒, ลาออกจาก
ราชการตั้งแต่วันที่ ๑ มกราคม ๒๕๐๕.

อากันตูกะ นางสาวลิลลีย์ ไร่ และนาย
แพทย์ เปรี๊ตตริค, แห่งองค์การอนามัยโลก
ประจำประเทศไทย, ได้เข้าเยี่ยมโรงเรียน
พยาบาลฯ และโรงพยาบาลเมื่อวันที่ ๓๐
มกราคม ๒๕๐๕. ทางโรงเรียนและโรง-
พยาบาลได้นำชมกิจการอย่างทั่วถ้วน.

ส่วนภายนอกอาจจัดทำขึ้นในเวลาต่อไป.) (๔) บริการเกี่ยวกับสุขภาพอนามัย. (ของเรามีอยู่แล้ว) (๕) การให้ทุนการศึกษา และหางานให้นักศึกษา. (ของเรามีอยู่แล้ว.

แต่งงานยังมีน้อย.) (๖) กิจกรรมนิสิตและนักศึกษา. (ของเรามีบ้าง, แต่จำกัดโดยเวลา.) (๗) บริการนิตินิตเก่า. ของเรายังไม่มีเป็นทางการ.

ข่าวพยาบาล

ประชุมวิชาการและข่าวการศึกษา

โรงเรียนพยาบาลผดุงครรภ์และอนามัย ได้จัดให้มีการประชุมทางวิชาการเรื่อง "ศิลปการพยาบาลโรคหัวใจ" โดยนางศรีสอางค์ พาสีรัตน์ และคณะ. ในโอกาสนี้ คุณคณะอบพิศลบุตร ได้กล่าวอวยพรและมอบของตระกูลในนามของโรงเรียนให้แก่ น.ส. ทรรษา ขยผเวส, นักศึกษาพยาบาลที่ ๑, ซึ่งสอบได้ทุนของสโมสรวโรตารณบุรี ไปศึกษาวิชาพยาบาล ณ มหาวิทยาลัยนิวเซาท์เวลส์ ประเทศออสเตรเลีย, มีกำหนด ๔-๕ ปี.

วันที่ ๑๓ และ ๑๖ มกราคม ๒๕๐๕ วิทยาลัยครุสวนดุสิตได้ส่งนักเรียน ป.กศ. ที่ ๑ มาศึกษาเกี่ยวกับการชำระขาดแคลนวิธีต่าง ๆ ในโรงพยาบาล, มีจำนวนวันละ ๑๐๐ คน.

เกียรตินิยม น.ส. จิตอนงค์ พิงบุญ ฌอชญา, นักเรียนพยาบาลที่ ๑, ได้รับรางวัลในการประกวดมารยาทประเภทมหาวิทยาลัย ของสมาคมสตรีอาสาสมัครแห่งประเทศไทย, ซึ่งได้จัดใหม่ขึ้น หอประชุมจุฬาลงกรณ์มหาวิทยาลัย เมื่อวันที่ ๒๑ มกราคม ๒๕๐๐.

ลาออก นางฉลวย วิทยากร, พยาบาล ปก. ตกชานันทมหิตล ๒, ลาออกจากราชการตั้งแต่วันที่ ๑ มกราคม ๒๕๐๕.

อาคันตุกะ นางสาวลิลลีย์ ไร่ และนายแพทย์ เปรี๊ตตริค, แห่งองค์การอนามัยโลก ประจำประเทศไทย, ได้เข้าเยี่ยมโรงเรียนพยาบาลฯ และโรงพยาบาลเมื่อวันที่ ๓๐ มกราคม ๒๕๐๕. ทางโรงเรียนและโรงพยาบาลได้นำชมกิจการอย่างทั่วถ้วน.